

# Cynllun Lles ar gyfer Sir y Fflint

2021 - 2022



FLINTSHIRE PUBLIC SERVICES BOARD  
BWRDD GWASANAETHAU CYHOEDDUS SIR Y FFLINT



# Cynnwys

Partneriaid .....	04
ADRAN 1:	
Cyflwyniad gan Fwrdd Gwasanaethau Cyhoeddus (BGC) Sir y Fflint .....	05
Croeso i Gynllun Lles Sir y Fflint .....	07
Sut mae'r Cynllun wedi cael ei ddatblygu .....	09
Dilyn y Cynllun - Canllaw Syml.....	10
ADRAN 2:	
Edrych yn ôl - 2020/21.....	11
ADRAN 3:	
Ein Blaenoriaethau - Sir y Fflint .....	17
Blaenoriaeth: Diogelwch Cymunedoly.....	18
Blaenoriaeth: Byw'n Iach ac yn Annibynnol.....	28
ADRAN 4:	
Blaenoriaethau ar y Cyd - Sir y Fflint a Wrecsam .....	41
Blaenoriaeth: Cydnerthu Cymunedol .....	42
- Plant a Phobl Ifanc .....	43
- Yr Amgylchedd .....	45
- Iechyd Meddwl a Llesg .....	47
- Tlodi ac Anghydraddoldeb .....	48
ADRAN 5:	
Llywodraethu a Sicrhau .....	50
Strwythurau Partneriaid.....	51
Fformatau Hygyrch.....	53



# Partneriaid

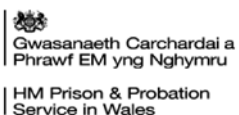
Dyma bartneriaid Bwrdd Gwasanaethau Cyhoeddus Sir y Fflint.

Mae'r sefydliadau hyn wedi helpu i ddatblygu a chyflawni Cynllun Lles Sir y Fflint:



Gwasanaeth Tân ac Achub  
Fire and Rescue Service

FLINTSHIRE PUBLIC SERVICES BOARD  
BWRDD GWASANAETHAU CYHOEDDUS SIR Y FFLINT



Lluniau: Craig Colville



# ADRAN 1: Cyflwyniad gan Fwrdd Gwasanaethau Cyhoeddus (BGC) Sir y Fflint

Mae gan Sir y Fflint hanes hir a balch o weithio mewn partneriaeth. Mae'r cymunedau yr ydym yn eu gwasanaethu yn disgwyl i bartneriaid cyhoeddus a thrydydd sector weithio gyda'i gilydd i reoli a rhannu blaenoriaethau drwy gydweithio. Mae Bwrdd Gwasanaethau Cyhoeddus Sir y Fflint (BGC) yn greiddiol i'r gwaith o hybu diwylliant cadarnhaol o gydweithio ac mae'n canolbwyntio ei egni, ymdrech ac adnoddau ar ddarparu gwasanaethau effeithiol ac effeithlon i gymunedau lleol.

Mae Bwrdd Gwasanaethau Cyhoeddus Sir y Fflint yn dîm cryf ac unedig. Rydym wedi pennu ein blaenoriaethau ar gyfer 2021-2022 a gwmpesir yn llawn yn y Cynllun hwn. Yn ogystal â gweithio tuag at y blaenoriaethau hyn rydym yn gyfrifol am sicrhau bod y partneriaethau cefnogi yn gweithio'n effeithiol o fewn eu briffiau penodol i wella gwasanaethau a chanlyniadau i bobl leol.

Mae'r sefyllfa o argyfwng dros y flwyddyn ddiwethaf wedi

newid ein cartref, ein gwaith a'n ffyrdd cymdeithasol o fyw. Mae pob sefydliad cyhoeddus a'r trydydd sector wedi cefnogi unigolion a chymunedau mewn ffyrdd na fyddem wedi gallu eu rhagweld pan gyhoeddwyd ein Cynllun Lles ddiwethaf. Rydym yn parhau i gefnogi adferiad o bandemig Covid-19 drwy weithio mewn partneriaeth a thrwy ymuno â Bwrdd Gwasanaethau Cyhoeddus Wrecsam.

Mae'r Cynllun Lles yma'n gymysgedd sydd yn adeiladu ar uchelgais Bwrdd Gwasanaethau Cyhoeddus Sir y Fflint lleol ac yn datblygu'r uchelgais hwnnw mewn i Gynllun ar y Cyd gyda Bwrdd Gwasanaethau Cyhoeddus Wrecsam o amgylch cyd-nerthu cymunedol i gefnogi cymunedau yn ystod yr adferiad ac ar gyfer yr hir dymor.

Hyderwn fod ein Cynllun Lles yn hysbysu ac yn ysbrydoli. Mae Sir y Fflint yn Sir sy'n perfformio'n dda ac mae ganddi ddyfodol cadarnhaol. Gyda'n gilydd gallwn barhau i wneud gwahaniaeth positif nawr ac yn y dyfodol.



**Colin Everett**

Cyngor Sir Y Fflint / Cadeirydd  
Bwrdd Gwasanaethau Cyhoeddus  
Sir y Fflint



**Rob Smith**

Bwrdd Iechyd Prifysgol Betsi  
Cadwaladr / Is-gadeirydd - Bwrdd  
Gwasanaethau Cyhoeddus Sir y Fflint



**Richard Fairhead**

Gwasanaeth Tân ac Achub Gogledd Cymru  
/ Is-gadeirydd Bwrdd Gwasanaethau  
Cyhoeddus Sir y Fflint





croeso

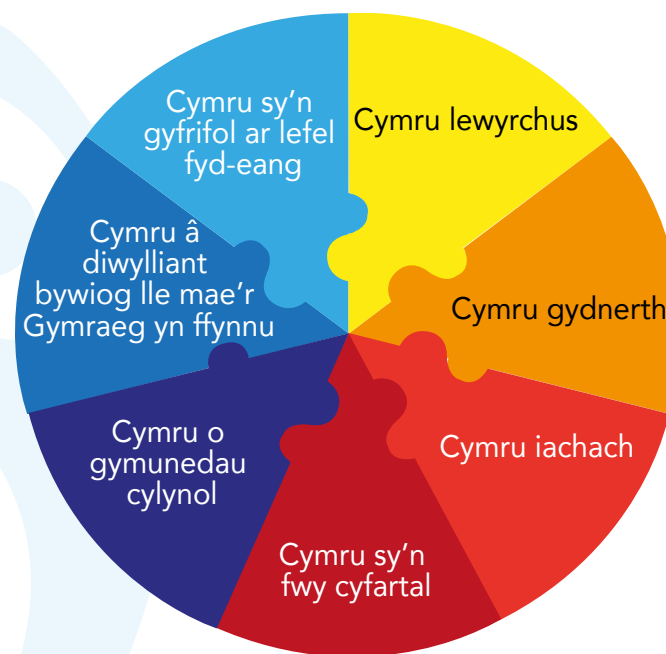
# Croeso i Gynllun Lles

## Sir y Fflint

Mae Deddf Llesiant Cenedlaethau'r Dyfodol (Cymru) 2015 yn ddeddfwriaeth sy'n torri tir newydd, a'i nod yw gwella lles cymdeithasol, economaidd, amgylcheddol a diwylliannol Cymru nawr ac yn y tymor hir.

Ategir y Ddeddf gan saith nod lles:

- Cymru lewyrchus
- Cymru gydnerth
- Cymru iachach
- Cymru sy'n fwy cyfartal
- Cymru o gymunedau cydlynol
- Cymru â diwylliant bywiog lle mae'r Gymraeg yn ffynnu
- Cymru sy'n gyfrifol ar lefel fyd-eang



Er mwyn cefnogi'r gwaith o gyflwyno egwyddorion cynaliadwyedd mae angen i ni weithio'n wahanol drwy ddefnyddio'r pum ffordd o weithio:

#### Hirdymor



Pwysigrwydd sicrhau cydbwysedd rhwng anghenion tymor byr a'r angen am ddiogelu'r gallu i ddiwallu anghenion tymor hir hefyd

#### Atal



Sut gall gweithredu i atal problemau rhag digwydd neu waethygu helpu cyrff cyhoeddus i gyflawni eu hamcanion

#### Integreiddio



Ystyried sut gall amcanion llesiant y corff cyhoeddus effeithio ar bob un o'r nodau llesiant, ar bob un o'u hamcanion eraill, neu ar amcanion cyrff cyhoeddus eraill

#### Cydweithio



Gallai cydweithredu ag unrhyw berson arall (neu wahanol adrannau yn y corff ei hun) helpu'r corff i fodloni ei amcanion llesiant

#### Cynnwys



Pwysigrwydd cynnwys pobl sydd â diddordeb mewn cyflawni'r nodau llesiant, a sicrhau bod y bobl hynny'n adlewyrchu amrywiaeth yr ardal maent yn ei gwasanaethu

Yn unol â gofynion Deddf Llesiant Cenedlaethau'r Dyfodol (Cymru) 2015, cyhoeddwyd Cynllun Lles Sir y Fflint gyntaf ym mis Mai 2018, a chyhoeddwyd yr Adroddiad Blynyddol cyntaf yn 2019-20. Yn dilyn blwyddyn eithriadol yn 2020, mae'n bleser

gan Fwrdd Gwasanaethau Cyhoeddus Sir y Fflint gyflwyno "Cynllun Lles ar gyfer Sir y Fflint 2021 - 2022".

Mae'r Cynllun yn cefnogi'r nodau lles a'r egwyddorion datblygu cynaliadwy a amlinellir uchod a bydd yn dangos sut y maent wedi'u hymgorffori yn ein blaenoriaethau.

Tra bod Bwrdd Gwasanaethau Cyhoeddus Sir y Fflint yn sylweddoli bod yna lawer y gallwn ei wneud i ychwanegu gwerth at wasanaethau cyhoeddus a chymunedau Sir y Fflint, mae gennym ddau brif flaenoriaeth sydd yn parhau o'r Cynllun Lles blaenorol:

- **Diogelwch Cymunedol**
- **Byw'n Iach ac yn Annibynnol**

Dewiswyd y blaenoriaethau hyn fel y meysydd lle gall y Bwrdd Gwasanaethau Cyhoeddus ychwanegu'r gwerth mwyaf a gwneud gwahaniaeth cadarnhaol go iawn iddynt, gyda nifer o flaenoriaethau yn ystod y flwyddyn sydd yn ategu'r rhain ar gyfer 2021-2022. Dros oes Cynllun Lles Sir y Fflint, byddwn yn edrych eto ar y blaenoriaethau yn ystod y flwyddyn ac yn eu haddasu yn unol ag angen ac amgylchiadau.

Amcan y Bwrdd Gwasanaethau Cyhoeddus yw cydweithio i wneud gwahaniaeth yn y blaenoriaethau hyn, gan gofio na all yr un sefydliad gyflawni hyn ar ei ben ei hun; gall y sefydliadau partner a gynrychiolir ar y Bwrdd Gwasanaethau Cyhoeddus gyda'i gilydd wneud gwahaniaeth cadarnhaol i'r bobl sy'n byw, yn ymweld ag, ac yn gweithio yn Sir y Fflint.



# Sut mae'r Cynllun wedi cael ei ddatblygu

Mae'r cynllun hwn yn Gynllun Lles 'cymysg' sydd yn dod â gwaith Bwrdd Gwasanaethau Cyhoeddus Sir y Fflint ynghyd gyda gwaith Bwrdd Gwasanaethau Cyhoeddus Sir y Fflint a Wrecsam ar y cyd ar gyfer 2021-2022.

Blaenoriaethau Bwrdd Gwasanaethau Cyhoeddus Sir y Fflint sydd yn cael sylw manwl yn y Cynllun hwn, ac sydd yn parhau o ymrwymïadau y Cynllun Lles blaenorol yw:

- **Diogelwch Cymunedol**
- **Byw'n iach ac yn Annibynnol**

Bydd y rhain yn cael sylw mewn dwy ffordd; edrych yn ôl ar gynnydd a wnaed yn ystod 2020/21 ac edrych ymlaen at ddyheadau a chynlluniau ar gyfer 2021/22.

Y blaenoriaethau blaenorol eraill ar gyfer Bwrdd Gwasanaethau Cyhoeddus Sir y Fflint (Yr Economi, Yr Amgylchedd a Cydnerthu Cymunedol) sydd wedi cael eu datblygu yw:

- **Yr Economi** - mae'r flaenoriaeth hon yn cael ei harwain ar lefel ranbarthol gan y Bwrdd Uchelgais Economaidd Rhanbarthol gyda phrosiectau a gweithgareddau perthnasol yn cael eu cyflwyno'n lleol drwy ffrwd waith Grŵp Adfer Cymunedol Sir y Fflint.
- **Yr Amgylchedd** - mae'r flaenoriaeth hon yn gymysgedd o weithio ar y cyd gyda Wrecsam ac ymrwymïadau a gyflwynir yn lleol. Mae'r ddau faes gwaith wedi'u cynnwys yn y Cynllun Lles drwy waith Bwrdd Gwasanaethau Cyhoeddus Sir y Fflint a Wrecsam ar y Cyd.
- **Cydnerthu Cymunedol** - Mae'r flaenoriaeth hon yn cael ei harwain ar y cyd gyda Bwrdd Gwasanaethau Cyhoeddus Wrecsam yn sgil penderfyniad a wnaed gan y Grŵp Cydlyn Strategol rhanbarthol (sydd yn cynnwys Arweinwyr Gwasanaethau Cyhoeddus allweddol), mai'r pedwar Bwrdd Gwasanaethau Cyhoeddus sydd yn y sefyllfa orau i arwain a chefnogi'r gwaith o adfer y gymdeithas, yr amgylchedd naturiol, cymunedau a phobl rhag agweddau'r pandemig.

# Dilyn y Cynllun – Canllaw Syml

Mae Adran 2 y Cynllun Lles yma'n edrych nôl ar 2020-21, gan amlinellu ein perfformiad yn erbyn blaenoriaethau. Mae Adran 3 yn nodi blaenoriaethau Bwrdd Gwasanaethau Cyhoeddus Sir y Fflint ac mae Adran 4 yn amlinellu'r blaenoriaethau ar gyfer Bwrdd Gwasanaethau Cyhoeddus Sir y Fflint a Wrecsam ar y Cyd.

Mae blaenoriaethau'r Bwrdd Gwasanaethau Cyhoeddus i'w gweld mewn dau ddiagram drosodd, sydd yn dangos blaenoriaethau trosfwaol y BGC a'r blaenoriaethau cychwynnol yn ystod y flwyddyn sydd yn eu cefnogi. Mae'r diagram hefyd yn dangos y bydd gwaith yn parhau y tu hwnt i'r blaenoriaethau hyn er mwyn diwallu anghenion trigolion Sir y Fflint.

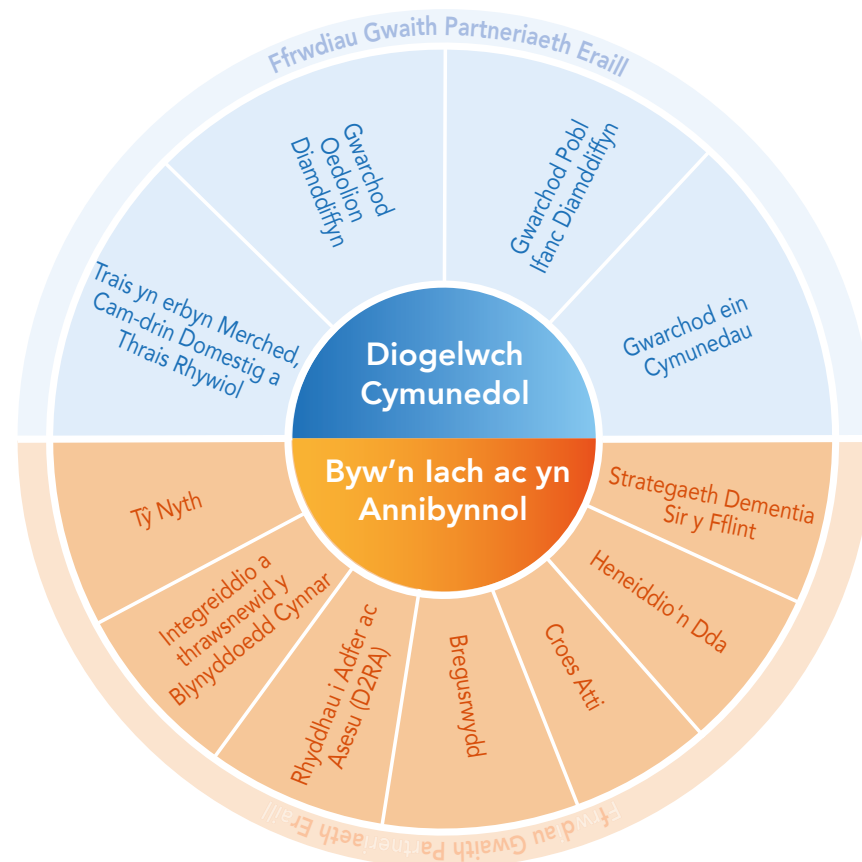
Mae'r blaenoriaethau a nodwyd ar gyfer y flwyddyn 2021-22 yn rhai y mae'r Bwrdd Gwasanaethau Cyhoeddus yn hyderus y gall wneud y mwyaf o wahaniaeth ynddynt trwy weithio mewn partneriaeth unedig gan gyfrannu at saith nod lles cenedlaethol Deddf Llesiant Cenedlaethau'r Dyfodol (Cymru) 2015.


Caiff pob blaenoriaeth ei hamlygu mewn gwahanol liw. Er enghraifft, mae "Diogelwch Cymunedol" yn Glas. Bydd y codau lliw yn gwneud y blaenoriaethau yn haws i'w dilyn wrth i'r darlennydd weithio trwy'r ddogfen.

Mae gan y Bwrdd Gwasanaethau Cyhoeddus ei hun drefniadau llywodraethu a sicrhau cryf mewn lle i sicrhau bod gwaith

monitro priodol yn cael ei wneud yn ystod y flwyddyn i gyflawni canlyniadau'r Cynllun. Ceir rhagor o wybodaeth ar dudalen 50.

Fel Bwrdd Gwasanaethau Cyhoeddus byddwn yn gwneud gwaith monitro yn ystod y flwyddyn i gyflenwi'r canlyniadau a gytunwyd. Bydd Cynlluniau Cyflenwi ar gyfer pob blaenoriaeth yn cefnogi cyflawniadau yn erbyn y camau gweithredu a'r effeithiau a nodir yn y Cynllun.





## ADRAN 2: Edrych yn ôl - 2020/21

Er mwyn bodloni rhwymedigaethau statudol Deddf Llesiant Cenedlaethau'r Dyfodol (Cymru) 2015, mae'r adran hon yn rhoi trosolwg byr o'n perfformiad wrth gyflawni ein blaenoriaethau yn ystod 2020/21.

# Blaenoriaeth: Diogelwch Cymunedol

## **Perfformiad Cryf:** Meysydd lle gallwn ni arddangos perfformiad cryf gan ddefnyddio data (lley bo'n bosibl)

- ✓ Mae ail Adolygiad Dynladdiadau Domestig Sir y Fflint bellach wedi cael ei gwblhau ac mae wedi cael ei anfon i'r Swyddfa Gartref. Rydym ni nawr yn gwneud waith dilynol ar y Cynllun Gweithredu, er mwyn sicrhau bod pob cam gweithredu a argymhellwyd yn yr adroddiad wedi cael eu cwblhau.
- ✓ Mae 67 dioddefwr ailadroddus o gam-drin domestig wedi cael eu hatgyfeirio i Gynhadledd Amlasiantaeth Asesu Risg (MARAC) ac o ganlyniad i'r atgyfeiriadau hynny maent wedi derbyn cymorth, megis gwella diogelwch sydd wedi'i gefnogi drwy'r gwasanaeth Wardeniaid Cymdogaeth.
- ✓ Mae 1673 o Wiriadau Diogel ac lach wedi cael eu cynnal gan y Gwasanaeth Tân
- ✓ Mae Swyddogion Safonau Masnach wedi ymweld, a rhoi cyngor a chymorth i 94 unigolyn sydd wedi cael eu sgamio
- ✓ Mae People Are Safe bellach yn arwain ar Gynllun 4P (Protect, Prepare, Prevent and Pursue) sy'n ymwneud ag argymhellion Proffiliau Cymunedol a sut i'w cyflwyno ar draws Sir y Fflint, gan gyfrannu at y Darlun Rhanbarthol a Chenedlaethol - mae wedi cael ei gyflawni, mae angen ei fonitro'n barhaus.

## **Straeon Cryf:** Meysydd lle gallwn ni arddangos straeon cryf gan ddefnyddio cerrig milltir a chyraeddiadau

### **Trais yn erbyn Merched, Cam-drin Domestig a Thrais Rhywiol**

Pan fydd Swyddogion Heddlu a Swyddogion Cymorth Cymunedol yr Heddlu yn derbyn eu camerâu y gellir eu gwisgo, maent yn cael hyfforddiant helaeth er mwyn gallu eu defnyddio, gwybod sut i lawrlwytho'r cynnwys sydd wedi'i recordio a sut i ddewis lluniau allai fod yn dystiolaeth. Rhoddir hyfforddiant i bob aelod staff ynglŷn â'r arfer orau o ddefnyddio'r camerâu y gellir eu gwisgo a'r effaith y bydd hyn yn ei gael ar erlyniadau a chanlyniadau cadarnhaol i ddioddefwyr Cam-drin Domestig.

Mae Gofyn a Gweithredu wedi cael ei gyflwyno ac mae yna raglen barhaus. Mae'n parhau'r gwaith o weithio gyda, a meithrin perthnasoedd gyda'r Ymgynghorydd Rhanbarthol Cam-drin Domestig a Thrais Rhywiol i gyflwyno Lefelau 2 a 3 y Fframwaith Hyfforddi Cenedlaethol, gan ddatblygu "Hyfforddiant Gofyn a Gweithredu". Mae'r prif egwyddorion yn seiliedig ar dull ymholiad

wedi'i dargedu; mae'n cynrychioli Grwpiau 2 a 3 o'r Fframwaith Hyfforddiant Cenedlaethol ar Drais yn Erbyn Merched, Cam-drin Domestig a Thrais Rhywiol. Ei nod yw cynyddu'r gallu i adnabod a chefnogi'r rhai sy'n dioddef trais yn erbyn merched, cam-drin domestig a thrais rhywiol.

### **Gwarchod Oedolion Diamddiffyn**

Mae grwpiau Gweledol a Bregus wedi dechrau adnabod a chefnogi unigolion Gweledol a Bregus yn Sir y Fflint sydd ag anghenion camddefnyddio sylweddau ac iechyd meddwl cymhleth, yn enwedig y rhai sydd yn ddiartref neu sydd yn cysgu allan. Mae'r Grŵp Arian yn cynnal cyfarfodydd bob deufis. Mae'r bwrdd ar lefel strategol. Mae Grwpiau Efydd wedi cael eu sefydlu yn ardaloedd De Sir y Fflint a Gogledd Sir y Fflint ac maent yn dechrau ar lefelau gweithredol lleol. Trefnwyd cyfarfodydd gyda Chynghorwyr Lleol yn ardal Glannau Dyfrdwy i roi'r newyddion diweddaraf iddynt am y gwaith sydd wedi digwydd a'r gwaith sy'n mynd rhagddo. Mae hyn wedi cael ei drefnu fel diweddariad rheolaidd.

Defnydd effeithiol o bwerau o dan Ddeddf Caethwasiaeth Fodern 2015 i gynnwys atgyfeiriadau Mekanwaith Atgyfeirio Cenedlaethol (NRM). Mae atgyfeiriadau NRM yn cael eu hyrwyddo fwy. Mae hyn yn cael ei adolygu'n rheolaidd mewn cyfarfodydd misol, lle mae Prif Arolygydd y Sir yn adolygu holl Gynlluniau 4P Llinellau Sirol. Mae'r Uned Caethwasiaeth Fodern wedi trefnu i ddarparu hyfforddiant a'r newyddion diweddaraf i staff newydd yn y Dwyrain - mae hyn yn mynd rhagddo gyda chefnogaeth gan Wrecsam.

### **Heriau: Risgiau a Rhwystrau (Agored/byw a'r rhai sy'n cael eu goresgyn yn y flwyddyn)**

- Mae effaith pandemig y Coronafeirws wedi parhau i gael effaith sylweddol ar wasanaethau cyhoeddus, gydag adnoddau'n aml yn gorfod cael eu dargyfeirio i helpu i ddelio â materion sy'n deillio o'r pandemig. Er gwaethaf hyn, mae'r perfformiad uchod yn dangos bod Bwrdd Pobl yn Ddiogel yn parhau i chwarae rhan bwysig yn lles trigolion Sir y Fflint.

# Blaenoriaeth: **Byw'n Iach ac yn Annibynnol**

## **Perfformiad Cryf:** Meysydd lle gallwn ni arddangos perfformiad cryf gan ddefnyddio data (lle y bo'n bosibl)

- ✓ 55 fflat yng Nghynllun Gofal Ychwanegol Plas Yr Ywen i bobl hŷn yn Nhreffynnon, gyda 43 o fflatiau un ystafell wely a 12 fflat dwy ystafell wely sydd yn darparu llety preswyl annibynnol gyda gofal a chefnogaeth arbenigol ar y safle.
- ✓ Derbyniodd 1,257 o deuluoedd wybodaeth a chefnogaeth drwy'r Hwb Cymorth Cynnar.
- ✓ 12 Meicro-ofalwr yn darparu gwasanaethau yn y Sir
- ✓ 64 o wirfoddolwyr wedi'u recriwtio a'u cydlynu'n weithredol gan Wasanaethau Cymdeithasol a Chyngor Gwirfoddol Lleol Sir y Fflint i ddarparu cefnogaeth ategol i ddarparwyr gwasanaeth a phreswylwyr lleol yn ystod pandemig Covid-19.
- ✓ 80 o ddarparwyr gofal pobl hŷn, a 79 o ysgolion yn Sir y Fflint wedi cael Cyfarpar Diogelu Personol (PPE) i ymateb i bandemig Covid-19. Cawsant eu dosbarthu o ganolfan newydd a sefydlwyd yn Storfeydd Cyfarpar NEWCES yn Queensferry, gan grŵp o wirfoddolwyr cymunedol.

## **Straeon Cryf:** Meysydd lle gallwn ni arddangos straeon cryf gan ddefnyddio cerrig milltir a chyraeddiadau

- ✓ Y dull cymunedol a gymerwyd gyda phartneriaid trydydd sector i ddarparu ymateb cydlynol i'r pandemig yn lleol, yn cynnwys recriwtio a chydlynu gwirfoddolwyr cymunedol
- ✓ Y gwaith partneriaeth rhwng staff y Gwasanaethau Cymdeithasol a Swyddogion Iechyd yr Amgylchedd i helpu i ddarparu cefnogaeth sydd fawr ei angen i ddarparwyr gofal cymdeithasol a effeithiwyd gan COVID-19
- ✓ Y cymorth ariannol o Gronfa Galedi Llywodraeth Cymru i wasanaethau gofal cymdeithasol sydd wedi galluogi gofal ychwanegol a chefnogi capasiti
- ✓ Cwblhau Cynllun Gofal Ychwanegol newydd yn Nhreffynnon - Plas Yr Ywen, gan ddarparu 55 fflat newydd. Dyma'r pedwerydd Cynllun Gofal Ychwanegol yn Sir y Fflint
- ✓ Cafodd Cartref Gofal Preswyl Marleyfield ym Mwcle ei ymestyn yn ystod y flwyddyn, a chwblhawyd y gwaith ym mis Mai 2021. Bydd yn darparu llety hir dymor ar gyfer 16 preswlydd tymor hir yn ogystal â llety â chymorth am gyfnod byr i 16 unigolyn pellach sydd yn cael eu rhyddhau o'r ysbyty sydd angen ychydig o wythnosau i gael cefnogaeth therapi er mwyn magu cryfder a symudedd cyn dychwelyd gartref. Mae hyn yn golygu mai cyfanswm capasiti Marleyfield House yw 64 preswlydd

- ✓ Fel ymateb cynnar i bandemig Covid-19, bu modd i'r Cyngor gaffael ac ailwampio cartref gofal gwag yn Nhreffynnon, a'i agor fel cartref gofal dros dro - Tŷ Treffynnon - i ddarparu llety brys ar gyfer pobl hŷn, yn enwedig rhai oedd yn gadael yr ysbyty. Cafodd y sector annibynnol ei gefnogi hefyd i sefydlu cyfleuster 'camu-i-lawr' newydd dros dro yn gyflym i alluogi pobl i symud allan o'u gwely yn yr ysbyty wrth i'w hiechyd wella
- ✓ Gweithredu Meicro-Ofal fel dull newydd o gyflwyno gofal a chefnogaeth i bobl yn eu cartrefi eu hunain, gyda 12 meicro-ofalwr yn darparu gwasanaethau yn y Sir
- ✓ Gweithredu Model Cefnogi Gofalwyr Maeth - 'Mockingbird'. Y cyntaf o'i fath i Gymru, darparu model estynedig o ofal maeth lle mae "Teulu Mockinbird" o nifer o ofalwyr maeth cysylltiedig yn darparu gofal seibiant i'w gilydd, cefnogaeth gan gymheiriaid ac yn dod ynghyd ar gyfer gweithgareddau cymdeithasol neu hyfforddiant ar y cyd er enghraifft gan weithiwr cyswllt
- ✓ Cydweithio mewn Timau Adnodd Cymunedol rhwng Un Pwynt Mynediad, gan gynnwys ymestyn oriau gwaith yn ystod cyfnodau estynedig o weithio gartref a chyfnodau clo
- ✓ Parhaodd y swyddi Presgripsiynwr Cymdeithasol a benodwyd gan Gyngor Gwirfoddol Lleol Sir y Fflint yn 2018 i ddarparu gwasanaeth cefnogaeth ardderchog drwy gydweithio gyda thimau Gwasanaethau Cymdeithasol ac Iechyd, gan reoli dros 1700 o atgyfeiriadau'n llwyddiannus, yn cynnwys nifer cynyddol o hunan-atgyfeiriadau, yn 2020/21
- ✓ Hybu a chefnogi byw yn annibynnol drwy ein dull "Beth sy'n Bwysig", gan ganolbwyntio ar yr anghenion a fynegwyd gan ein defnyddwyr gwasanaeth
- ✓ Darparu dewisiadau eraill yn lle gofal yn yr ysbyty neu ofal tymor hir drwy ddarparu dewisiadau gofal canolraddol gan gynnwys gwelyau Camu i Fyny Camu i Lawr
- ✓ Cefnogi'r gwaith o gyflwyno cynlluniau gweithredu Strategaeth Dementia Rhanbarthol
- ✓ Datblygu Cymunedau sy'n Gyfeillgar i Oed a hybu llais pobl hŷn drwy ymgynghori ac ymgysylltu, a chefnogi grwpiau gweithredu
- ✓ Cefnogi'r gwaith o ddatblygu estyniad i gynyddu capasiti yng nghartref seibiant i blant, Arosfa, sy'n cael ei reoli gan Gweithredu Dros Blant
- ✓ Mae Canolfan Cymorth Cynnar Sir y Fflint yn parhau i fod yn llwyddiannus wrth ddod ag asiantaethau statudol ac anstatudol ynghyd i rannu gwybodaeth am deuluoedd a chydlynu ymateb cynnar cyn i broblemau cymharol syml waethygu a dod yn gymhleth
- ✓ Prynu eiddo, Tŷ Nyth yn Yr Wyddgrug, i gael ei ddatblygu fel prosiect cydweithredol ardal y Gogledd Ddwyrain fel darpariaeth preswyl newydd i blant a phobl ifanc sydd ag anghenion cymhleth fel dewis arall i orfod bodloni'r anghenion hynny y tu allan i'r sir, draw oddi wrth eu teuluoedd a'u ffrindiau

- ✓ Derbyn cydnabyddiaeth o'n Gwasanaethau Anabledd Dysgu yng Ngwobrau Gofal Cymdeithasol Cymru a chyrraedd rhestr fer Gwobrau APSE
- ✓ Cyflogi dau unigolyn graddedig, pobl ifanc gydag Anableddau Dysgu, o raglen prosiect SEARCH, yn ein gwasanaethau, gydag eraill yn derbyn gwaith â thâl

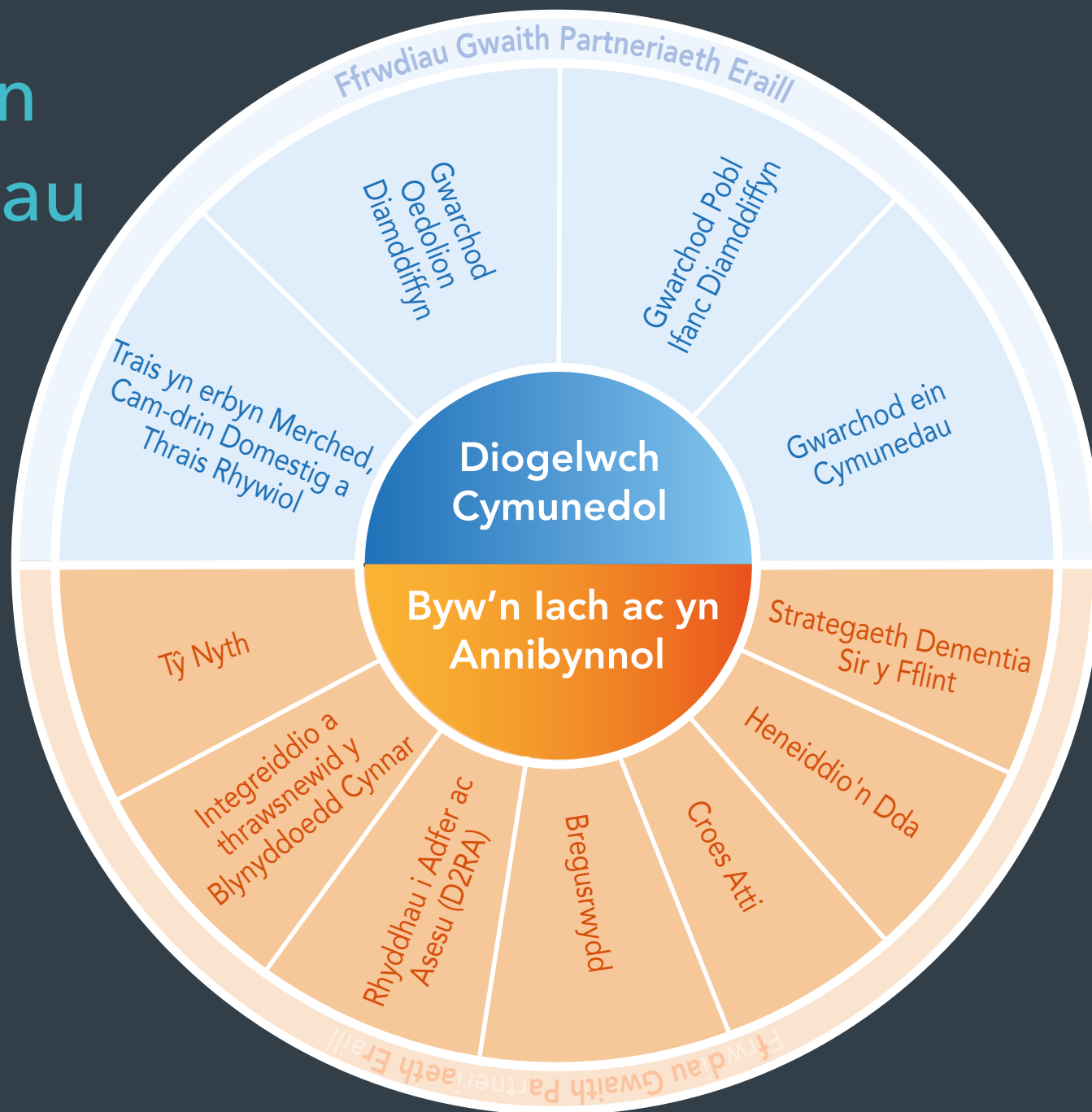
### **Heriau: Risgiau a Rhwystrau (Agored/byw a'r rhai sy'n cael eu goresgyn yn y flwyddyn)**

- Mae pandemig Covid-19 wedi cyflwyno heriau digynsail trwy gydol y flwyddyn i dimau Gwasanaethau Cymdeithasol a'r Bwrdd Iechyd, ac ar draws y sector annibynnol a'r trydydd sector. Gwelwyd cydweithio cryf rhwng pob rhan o'r sector cyhoeddus a darparwyr yn y trydydd sector a'r sector annibynnol, gan ddod ynghyd i helpu i gynnal iechyd, lles ac annibyniaeth y boblogaeth yn ystod yr amseroedd heriol yma
- Roedd darparu gofal preswyl diogel gyda phellter cymdeithasol i bobl hŷn, fel dewis arall i fynd i'r ysbyty, yn flaenoriaeth allweddol yn ystod y flwyddyn. Mae cydweithio agos rhwng Gwasanaethau Cymdeithasol, y Bwrdd Iechyd a darparwyr yn y sector gofal, a'r capasiti gofal ychwanegol a grëwyd yn Nhŷ Treffynnon a'r cartref sector gofal annibynnol wedi helpu i ymateb i'r her hefyd
- Cafodd pob sector ei effeithio'n sylweddol gan effaith y cafodd y pandemig ar eu gweithluoedd. Bu'n rhaid i weithwyr a'r bobl a gefnogwyd dreulio llawer o amser yn hunan-ynysu ac roedd angen cefnogaeth gynyddol drwy gyfnodau oedd yn drawmatig iawn yn aml. Gweithiodd pob partner gwasanaeth yn arloesol, gan ddefnyddio technoleg i ddarparu cefnogaeth o bell a defnyddio cefnogaeth wyneb yn wyneb gyda phellter cymdeithasol diogel lle y bo'n bosibl



# ADRAN 3: Ein Blaenoriaethau - Sir y Fflint

**Bwrdd Gwasanaethau  
Cyhoeddus Sir Y Fflint:  
Blaenoriaethau yn ystod y  
flwyddyn 2021-2022**



# Blaenoriaeth: Diogelwch Cymunedol

## Beth mae hyn yn ei olygu?

Ystyr Diogelwch Cymunedol yw gostwng a mynd i'r afael â throsedd ac anhrefn yn y sir. Mae hyn yn dibynnu ar weithio mewn partneriaeth ag asiantaethau a chymunedau eraill i wneud yr ardaloedd yr ydym yn byw ynddynt yn fwy diogel. Byddwn yn gwneud hyn drwy:

- Adnabod arwyddion a symptomau o gam-drin domestig a thrais rhywiol a darparu ymateb effeithiol
- Mynd i'r afael â chyffuriau ac alcohol
- Lleihau lefelau aildroseddu
- Ymateb i'r bygythiad o Gangiau Troseddau Cyfundrefnol
- Mynd i'r afael â Chaethwasiaeth Fodern
- Mynd i'r afael â'r bygythiad o Gamfanteisio'n Rhywiol ar Blant

## Pam fod hyn yn flaenoriaeth i'r BGC?

Mae hyn yn flaenoriaeth oherwydd:

Fel Bwrdd Gwasanaethau Cyhoeddus rydym yn gweithio mewn partneriaeth er mwyn gweithredu strategaethau sy'n cyd-fynd â deddfwriaeth a blaenoriaethau ehangach. Ein gofynion statudol yw:

- ✓ Mynd i'r afael â throsedd ac anhrefn er lles cymunedau a busnesau;
- ✓ Mynd i'r afael â chamddefnyddio sylweddau er lles y gymuned ehangach lle gall defnyddio cyffuriau amharu ar gymunedau a lle gall preswylwyr ddioddef o drosedd ac ymddygiad gwrthgymdeithasol;
- ✓ Gostwng lefelau aildroseddu er mwyn cefnogi adsefydlu cymunedol;
- ✓ Cynyddu lefelau adrodd am achosion o Gam-drin Domestig a Thrais Rhywiol er mwyn gwella diogelwch teuluoedd ac unigolion;
- ✓ Goresgyn Caethwasiaeth Fodern a Gangiau Troseddau Cyfundrefnol;
- ✓ Lleihau risg o gam-drin rhywiol gan gynnwys Camfanteisio'n Rhywiol ar Blant, a;
- ✓ Gwneud ein cymunedau yn fwy diogel fel y gallant ffynnu.

1 Mae'r amcanion wedi'u tynnu o Adran 6 Deddf Trosedd ac Anhrefn 1998 (fel y'i diwygiwyd gan Ddeddf Diwygio'r Heddlu a Chyfrifoldeb Cymdeithasol 2011) yn ogystal ag amcanion Comisiynydd yr Heddlu a Throsedd. Mabwysiadwyd y blaenoriaethau hyn gan Fwrdd Cymunedau Mwy Diogel Gogledd Cymru yn eu cynllun, ac yn lleol gan Fwrdd Gwasanaethau Cyhoeddus Sir y Fflint.

## Y dystiolaeth y tu ôl i hyn yw:

Fe asesodd Heddlu Gogledd Cymru faterion trosedd ac anrhefn sydd yn effeithio ar gymunedau ar draws Sir y Fflint. Y meysydd a gafodd eu rhestru fel rhai blaenoriaethau risg uchel oedd:

- ✓ Cam-drin Domestig a Thrais Rhywiol - oherwydd yr effaith eang ar y dioddefwyr a'u teuluoedd (corfforol, seicolegol ac ariannol), nifer yr achosion a gofnodwyd ac ymwybyddiaeth o'r ffaith nad oes digon o ddiodefwyr yn adrodd am achosion.
- ✓ Camfanteisio'n Rhywiol ar Blant - gall effaith seicolegol y math hwn o drais ar ddiodefwyr fod yn ddifrifol iawn felly mae'n bwysig cydweithio â phartneriaid i atal a rheoli effeithiau hyn. Er ein bod yn asesu bod achosion cyfundrefnol o gamfanteisio'n rhywiol ar blant yn brin yng ngogledd Cymru, gwyddom ei fod wedi digwydd a bod mwy o achosion yn debygol o gael eu nodi yn y dyfodol. Mae nifer gynyddol o blant mewn perygl o ddiodef o'r math hwn o drosedd hefyd.
- ✓ Caethwasiaeth Fodern - mae'n debygol y bydd ystod eang o wasanaethau yn nodi nifer gynyddol o achosion. Nid yw diodefwyr Caethwasiaeth Fodern bob amser yn cydnabod eu bod yn diodef felly bydd adnabod yr arwyddion a rhannu cudd-wybodaeth yn bwysig wrth geisio goresgyn hyn.
- ✓ Gangiau Troseddau Cyfundrefnol a chyflenwi cyffuriau anghyfreithiol - mae'r bygythiad, y risg a'r niwed wedi cynyddu yn Sir y Fflint dros yr ychydig flynyddoedd diwethaf.



# Diogelwch Cymunedol

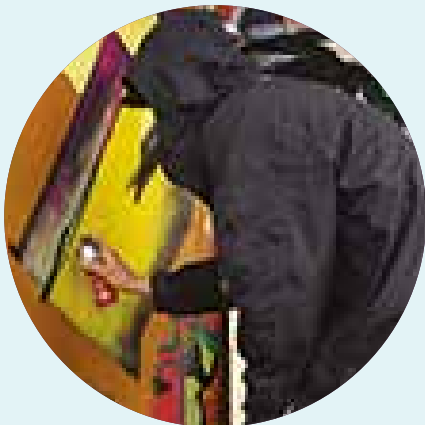


## Gweledigaeth Hirdymor - Beth hoffem ei gyflawni yn ystod oes y Cynllun

Trwy weithio mewn partneriaeth, gweithio gyda'n gilydd i wneud Sir y Fflint yn fwy diogel.

### Beth ydyn ni'n ei wneud yn barod?

- Cyfrannu at waith rhanbarthol a wneir gan Fwrdd Cymunedau Mwy Diogel Gogledd Cymru.
- Ffocws parhaus trwy gyfrwng fframweithiau tasg a pherfformiad ar lefel leol a lefel heddluoedd.
- Cyfarfodydd Mekanwaith Atgyfeirio Oedolyn Diamddiffyn / Grwpiau Ymddygiad Gwrthgymdeithasol Sir y Fflint, sydd yn dadansoddi ac yn adolygu tueddiadau trosedd ac arhefn yn y sir.
- Cynadleddau Asesu Risg Aml-asiantaeth (MARAC) a gynhelir yn fisol i rannu gwybodaeth, gwella diogelwch a gostwng lefel y risg i'r rheiny sydd mewn perygl mawr o gam-drin domestig.
- Cyfrannu at raglen waith y Bwrdd Trais yn Erbyn Merched, Cam-drin Domestig a Thrais Rhywiol (VAWDASV).
- Panel Rheoli Troseddwyd Integredig Aml-asiantaeth sy'n adolygu troseddwyd mwyaf cyson y sir.
- Gweithio o fewn Cynllun Gwasanaeth Cyfiawnder Ieuencid Sir y Fflint.
- Panel Rhwystro ac Atal misol sy'n canolbwyntio ar ddarparu gwasanaethau ataliol i bobl ifanc sydd mewn perygl o Ymddygiad Gwrthgymdeithasol a throseddu.
- Gweithio gyda'r Grŵp Cynllunio Ardal i fynd i'r afael â chamddefnyddio sylweddau.
- Gostwng nifer yr achosion o farwolaethau ac anafiadau o ganlyniad i dân.
- Mynd i'r afael â throseddau stepen y drws a chynlluniau twyll.
- Parhau i archwilio pob trosedd Caethwasiaeth Fodern trwy'r Uned Caethwasiaeth Fodern.



## Blaenoriaethau yn ystod y flwyddyn ar gyfer 2021/22:

Canolbwyntio ar flaenoriaethau a nodir trwy Aseiad Strategol Gogledd Cymru gan roi sylw penodol i:

- Trais yn erbyn Merched, Cam-drin Domestig a Thrais Rhywiol
- Gwarchod Oedolion Diamddiffyn
- Gwarchod Pobl Ifanc Diamddiffyn
- Gwarchod ein Cymunedau

## Crynodeb o gamau gweithredu i gyflawni blaenoriaethau yn ystod y flwyddyn:

### Trais yn erbyn Merched, Cam-drin Domestig a Thrais Rhywiol

- Swyddogion i wisgo camerâu y gellir eu gwisgo ar y corff ym mhob achos sy'n ymwneud â cham-drin domestig er mwyn cynorthwyo i gasglu'r dystiolaeth orau, ymddygiad y dioddefwr, ymddygiad y cyflawnwr, y safle/lleoliad a chynorthwyo Gwasanaeth Erlyn Y Goron gydag erlyniadau.
- Rhoi hyfforddiant i bob aelod staff ynglŷn ag arfer orau o ddefnyddio'r camerâu y gellir eu gwisgo ar y corff a'r effaith y bydd hyn yn ei gael ar erlyniadau a chanlyniadau cadarnhaol i ddioddefwyr cam-drin domestig.
- Parhau i weithio gyda, a meithrin perthnasoedd gyda'r Ymgynghorydd Rhanbarthol Cam-drin Domestig a Thrais Rhywiol i gyflwyno Lefelau 2 a 3 y Fframwaith Hyfforddi Cenedlaethol, gan ddatblygu "Hyfforddiant Gofyn a Gweithredu".
- Cynnwys y Gwasanaeth Cyfiawnder Ieuencid yng nghyfarfodydd wythnosol MARAC yn Sir y Fflint er mwyn sicrhau ymgysylltiad effeithiol gyda'r partneriaid ym mhroses MARAC.
- Swyddogion Tai Cyngor Sir y Fflint i barhau â'u hymweliadau sy'n canolbwyntio ar denantiaid sy'n cael eu haffeithio.
- Wardeiniaid Cymdogaeth i ddarparu adnoddau i ddioddefwyr cam-drin domestig.
- Sicrhau cyfradd atgyfeiriad asiantaeth gyson o 35% ar gyfer Gwiriadau Diogel ac Iach.
- Dilyn cyfarwyddiadau'r Grŵp Diamddiffynedd a Chamfanteisio ac ymgysylltu â'r Grŵp.
- Monitro effaith arwahanrwydd cymdeithasol a'r alcohol cynyddol sy'n cael ei yfed ar gam-drin domestig yn Strategaeth Alcohol Gogledd Cymru yn dilyn Cyfnod Clo diweddar Covid-19.

## Gwarchod Oedolion Diamddiffyn

- Adnabod a chefnogi unigolion Gweledol a Bregus yn y Sir sydd ag anghenion camddefnyddio sylweddau ac iechyd meddwl cymhleth, yn enwedig y rhai sydd yn ddigartref neu sydd yn cysgu allan.
- Dewis partneriaid i fod yn rhan o bartneriaeth gydweithredol amlasiantaeth a sefydlu cyfarfod Grŵp Arian priodol i alluogi gwaith gweithredol.
- Mekanwaith Atgyfeirio Oedolyn Diamddiffyn / Grŵp Ymddygiad Gwrthgymdeithasol Sir y Fflint a Grŵp Pobl sydd ar Goll, y Camfanteisiwyd Arnynt ac sydd wedi'u Masnachu, i gynnal gwaith tueddiadau neu faterion sy'n dod i'r amlwg mewn perthynas â chamfanteisio'n droseddol ar blant, Llinellau Sirol, caethwasiaeth fodern a camfanteisio'n rhywiol ar blant.
- Arwain ar Gynllun 4P (Protect, Prepare, Prevent and Pursue) sy'n ymwneud ag argymhellion Proffiliau Cymunedol a sut i'w cyflwyno ar draws Sir y Fflint, gan gyfrannu at y Darlun Rhanbarthol a Chenedlaethol.
- Defnydd effeithiol o bwerau o dan Ddeddf Caethwasiaeth Fodern 2015 i gynnwys atgyfeiriadau Mekanwaith Atgyfeirio Cenedlaethol (NRM).
- Hyrwyddo a chefnogi'r bobl fwyaf diamddiffyn yn ein cymunedau drwy waith Mekanwaith Atgyfeirio Oedolyn Diamddiffyn (VARM).
- Gwneud y defnydd gorau o gudd-wybodaeth amlasiantaeth er mwyn adnabod a gwarchod dioddefwyr trosedd ac ymddygiad gwrthgymdeithasol trwy broses Mekanwaith Atgyfeirio Oedolyn Diamddiffyn/Grŵp Ymddygiad Gwrthgymdeithasol.
- Datblygu sylfaeni da Rhaglen Gweithredu'n Gynnar Gyda'n Gilydd yn Sir y Fflint, er mwyn sicrhau bod yr hyn sydd wedi cael ei ddysgu o hyfforddiant ACE TIME (Hyfforddiant Profiadau Niweidiol yn ystod Plentynod a sut mae'n effeithio ar bobl dros amser), yn cael ei roi ar waith a'i ddefnyddio, gydag atgyfeiriadau da o safon i'r tîm.
- Mae dioddefwyr sy'n cael eu hadnabod gan y Tîm Sgambiau Cenedlaethol yn cael eu hatgyfeirio i'r adran Safonau Masnach bob mis ac mae'r tîm Safonau Masnach yn ymweld â nhw.

## Gwarchod Pobl Ifanc Diamddiffyn

- Cynyddu'r nifer o Gynlluniau Rheoli Risg effeithiol o ansawdd i bobl sy'n cael eu nodi'n ddiamddiffyn.
- Adnabod a chefnogi unigolion Gweledol a Bregus yn y Sir sydd ag anghenion camddefnyddio sylweddau ac iechyd meddwl cymhleth, yn enwedig y rhai sydd yn ddigartref neu sydd yn cysgu allan.
- Dewis partneriaid i fod yn rhan o bartneriaeth gydweithredol amlasiantaeth a sefydlu cyfarfod Grŵp Arian priodol i alluogi gwaith gweithredol.
- Grŵp Ymddygiad Gwrthgymdeithasol Sir y Fflint a Grŵp Pobl sydd ar Goll, y Camfanteisiwyd Arnynt ac sydd wedi'u Masnachu (MET) i gynnal gwaith tueddiadau neu faterion sy'n dod i'r amlwg mewn perthynas â chamfanteisio'n droseddol ar blant, Llinellau Sirol, caethwasiaeth fodern a camfanteisio'n rhywiol ar blant.
- Arwain ar Gynllun 4P (Protect, Prepare, Prevent and Pursue) sy'n ymwneud ag argymhellion Proffiliau Cymunedol a sut i'w cyflwyno ar draws Sir y Fflint, gan gyfrannu at y Darlun Rhanbarthol a Chenedlaethol.
- Cynnal adolygiad o'r panel MET.
- Edrych ar gynlluniau gwrthdynciadol posibl sy'n ymwneud â gwaharddiadau sy'n gysylltiedig â chyffuriau/alcohol ac ymddygiad sy'n gysylltiedig â chyllyll, drwy drafod gyda Ffederasiwn y Penaethiaid.
- Panel Craffu lleol i adolygu Datrysiadau y Tu Allan i'r Llys i gael eu harwain gan gynrychiolwyr o Fwrdd Rheoli Gweithredol Gwasanaeth Cyfiawnder Troseddol.
- Sefydlu Grŵp Tasg a Gorffen Trais Difrifol Ymysg Ieuenctid a fydd yn cynnal archwiliad er mwyn sicrhau ymateb amlasiantaeth i drais difrifol i oedolion ifanc a'r rhai sydd ar fin troseddu.
- Datblygu sylfaeni da Rhaglen Gweithredu'n Gynnar Gyda'n Gilydd yn Sir y Fflint, er mwyn sicrhau bod yr hyn sydd wedi cael ei ddysgu o hyfforddiant ACE TIME yn cael ei roi ar waith a'i ddefnyddio, gydag atgyfeiriadau da o safon i'r tîm.
- Adnabod unrhyw dueddiadau neu gynnydd mewn digwyddiadau yn Sir y Fflint, e.e. FACE (Addysg Ymwybyddiaeth Tân i Blant), atgyfeiriadau, tanau bwriadol, tanau mewn tai.

## Gwarchod ein Cymunedau

- IOM i weithio gyda'n troseddwyr cyson iawn i leihau achosion o aildroseddu.
- Arwain ar Gynllun 4P sy'n ymwneud ag argymhellion Proffiliau Cymunedol a sut i'w cyflwyno ar draws Sir y Fflint, gan gyfrannu at y Darlun Rhanbarthol a Chenedlaethol.
- Deall anghenion a thensiynau cymunedol, drwy'r holl adnoddau sydd ar gael.
- Adran Tai Cyngor Sir y Fflint i fynd i'r afael ag adroddiadau o ymddygiad gwrthgymdeithasol yn eu tai, a gweithio gyda darparwyr a phartneriaid tai eraill i leihau'r galw.

## Diogelwch Cymunedol (Cyffredinol)

- Monitro cydymffurfiaeth â chodau ymarfer dioddefwyr sy'n canolbwyntio'n arbennig ar y dioddefwyr mwyaf agored i niwed megis troseddau casineb, camfanteisio'n rhywiol ar blant, cam-drin domestig a chaethwasiaeth fodern.
- Mewnosod Asesiadau Bregusrwydd yn gyson ar draws pob math o droseddau.
- Cefnogi a datblygu'r Ganolfan Cymorth Cynnar.
- Darparu gwiriadau 'Diogel ac lach' i'r cymunedau yn Sir y Fflint. Gall y gwiriadau hyn gynnwys Asesiadau Risg o Gwmpo a chyfeirio at asiantaethau eraill fel sy'n briodol
- Ymchwilio i gyfleoedd i ymgysylltu â gwaith partneriaeth i ostwng lefelau dyblygu a gwella effeithlonrwydd.
- Defnyddio pwerau o dan Ddeddf Ymddygiad Gwrthgymdeithasol, Trosedd a Phlisma 2014 yn ôl yr angen.
- Ymchwilio i nifer yr achosion o droseddau ar stepen y drws.
- Ymgymryd a gweithrediadau i amharu ar y cyflenwad o faco anghyfreithlon a geir yn Sir y Fflint.
- Rhoi rhybuddion ynglŷn â throseddau ar stepen y drws i'r cyhoedd gan ddefnyddio Rhybuddion Cymunedol, Facebook a chyfryngau cymdeithasol eraill.
- Rhannu cudd-wybodaeth sy'n ymwneud â throseddau ar stepen y drws gydag asiantaethau gorfodi eraill



## Ble ddylem ni weld effaith

- ✓ Cynnydd yn hyder pobl i adrodd yn briodol wrth bartneriaid.
- ✓ Asiantaethau'r sector cyhoeddus a gwirfoddol yn cydnabod arwyddion a symptomau o Gam-drin Domestig, Trais Rhywiol a Chaethwasiaeth Fodern.
- ✓ Dylai'r gwelliant yn ymateb y gwasanaethau cyhoeddus i gam-drin domestig a thrais rhywiol arwain at gynnydd yn nifer yr unigolion sy'n adrodd am achosion gan y byddant yn hyderus i ddod ymlaen.
- ✓ Bydd achosion risg uchel o gam-drin domestig yn cael eu trin yn effeithiol a bydd gostyngiad yn nifer y rheiny sy'n dioddef fwy nag unwaith.
- ✓ Mwy o ymwybyddiaeth ymysg partneriaid o effeithiau Profiadau Niweidiol yn ystod Plentyndod ar unigolion trwy gydol eu bywyd.
- ✓ Ymyrraeth Gynnar yn cael ei gydnabod yn sgil Profiadau Niweidiol yn ystod Plentyndod.
- ✓ Atal pobl ddi-amddiffyn rhag bod yn ddi-doddefwyr troseddau.
- ✓ Ymdrin â chamddefnyddio sylweddau ar y cyd ar lefel leol a rhanbarthol.
- ✓ Parhau i ymrwymo i weithio mewn partneriaeth ranbarthol i fynd i'r afael â throsedd ac anrhefn.
- ✓ Rhannu cudd-wybodaeth ar draws asiantaethau partner yn well.
- ✓ Gweithio mwy mewn partneriaeth i fynd i'r afael â Chaethwasiaeth Fodern, Camfanteisio'n Rhywiol ar Blant a Gangiau Troseddau Cyfundrefnol.
- ✓ Ymateb i gudd-wybodaeth sydd wedi'i gasglu gan ein cymunedau.
- ✓ Adnabod ac atal yr unigolion hynny allai achosi'r mwyaf o niwed i'n cymunedau.

## 5 Ffordd o Weithio



### Hirdymor:

- Mae gweledigaeth hirdymor glir i wneud cymunedau Sir y Fflint yn fwy diogel trwy weithio mewn partneriaeth.
- Mae ffocws clir ar bobl ddi-amddiffyn a mynd i'r afael â throseddau cyfundrefnol.



### Atal:

- Bydd cael ystod eang o asiantaethau i adnabod dioddefwyr yn gynnar, canolbwyntio ar gefnogi dioddefwyr a mynd ar ôl y rheiny sy'n peri niwed yn helpu i wneud Sir y Fflint yn lle mwy diogel i fyw ynddo ac yn amgylchedd anwadal i droseddwr weithredu ynddo.
- Panel Rhwystro ac Atal misol sy'n canolbwyntio ar ddarparu gwasanaethau ataliol i bobl ifanc sydd mewn perygl o Ymddygiad Gwrthgymdeithasol a throseddu.



### Integreiddio:

- Mae amcanion y grŵp hwn yn cyd-fynd yn dda â'r Cynllun Lles ac ystod eang o bartneriaid sy'n cymryd rhan frwd.



### Cydweithio:

- Mae cydweithio fel partneriaeth a chydweithio gyda'n cymunedau yn greiddiol i'r cynllun hwn.
- Mae rhannu cudd-wybodaeth ac ymateb mewn modd cydgysylltiedig i ddi-gwyddiadau yn hanfodol i'n llwyddiant.

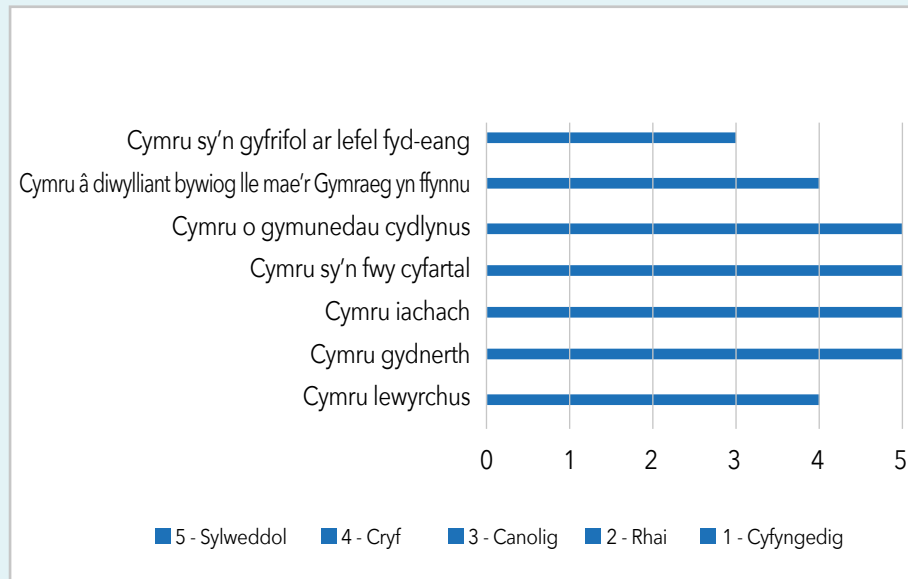


### Ymgysylltu:

- Bydd camau gweithredu yn y cynllun hwn yn arwain at well dealltwriaeth o anghenion cymunedau.
- Bydd annog partneriaid i fod yn glustiau a llygaid i gymunedau lleol er mwyn galluogi pawb i wneud i bobl deimlo'n ddiogel - yn eu cartrefi ac mewn mannau eraill.



## Cyfrannu at y 7 Nod Lles:



## Cysylltiadau â blaenoriaethau eraill:

- **Byw yn Iach ac Annibynnol** - gostwng lefelau camddefnyddio sylweddau, trosedd, achosion o gam-drin domestig a chynyddu'r tebygolrwydd y bydd pobl yn gwneud gweithgarwch corfforol y tu allan i'r cartref, gwella iechyd meddwl drwy fynd i'r afael â bod ofn trosedd

## Rhestr Termiau

**Llinellau Sirol** - Term gorfodi'r gyfraith a ddefnyddir ar gyfer y dacteg y mae gangiau trosedd cyfundrefnol wedi bod yn ei ddefnyddio i weithredu eu busnes anghyfreithlon ar draws y DU.

**Deddf Troseddu a Phlisma 2014** - Deddf Senedd y DU a ymestynnodd pwerau gorfodi'r gyfraith yn helaeth er mwyn mynd i'r afael ag ymddygiad gwrthgymdeithasol.

**Canolfan Cymorth Cynnar** - Mae'r Ganolfan Cymorth Cynnar yn brosiect amlasiantaeth sy'n anelu at wella'r 'siwrnai' i deuluoedd sydd â phroblemau sydd mewn mwy o berygl o waethygu gyda phwyslais ar wybodaeth, cyngor a chymorth.

**MARAC** - Cynhadledd Asesu Risg Aml-asiantaeth (MARAC). Cyfarfod misol rhwng partneriaid y sector cyhoeddus i rannu gwybodaeth, gwella diogelwch a gostwng lefel y risg i'r rheiny sydd mewn perygl mawr o gam-drin domestig.

**Tîm Onyx** - Tîm arbenigol sy'n mynd i'r afael â Chamfanteisio'n Rhywiol ar Blant.

**VARM** - Grŵp amlasiantaeth sydd yn cyfarfod bob mis i gefnogi'r bobl fwyaf diamddiffyn yn ein cymunedau drwy waith Mecanwaith Atgyfeirio Oedolyn Diamddiffyn (VARM).



# Blaenoriaeth: Byw'n Iach ac yn Annibynnol

## Beth mae hyn yn ei olygu?

Mae mwynhau lles meddwl a chorfforol cadarnhaol a byw mor annibynnol â phosibl yn sylfaenol i ddiffiniad y rhan fwyaf o bobl o fywyd llawn a chynhyrchiol. Mae sefydliadau sy'n rhan o'r Bwrdd Gwasanaethau Cyhoeddus yn gallu creu a chynnal amodau byw a gwaith er enghraifft i gefnogi lles ac annibyniaeth ac maent hefyd yno i gefnogi'r sawl sydd angen cymorth, cyngor neu gefnogaeth gyda'r nod o leihau dibyniaeth yn y tymor hwy.

Y meysydd gwaith y bydd y Bwrdd Byw'n Iach ac Annibynnol yn canolbwyntio arnynt fydd:

- **Tŷ Nyth** - Datblygu darpariaeth breswyl leol newydd i blant yn Nhŷ Nyth, Yr Wyddgrug, fel prosiect cydweithredol ar gyfer ardal y Gogledd Ddwyrain
- **Integreiddio a Thrawsnewid y Blynyddoedd Cynnar** - Gwella canlyniadau i blant ym mlynyddoedd cynnar eu bywyd drwy system leol effeithiol o ddarparu gwybodaeth, cyngor a chefnogaeth i deuluoedd. Mabwysiadu mentrau allweddol i gefnogi menter y mae'r Comisiynydd Plant yn ei gymeradwyo, 'Dim Drws Anghywir'.
- **D2RA** - Gweithredu model Rhyddhau i Asesu ac Adfer (D2RA) ar gyfer iechyd a gofal cymdeithasol integredig.
- **Bregusrwydd** - Darparu'r gofal gorau posibl ar draws y system i bobl sy'n byw gyda bregusrwydd
- **Croes Atti** - Asesu datblygu dichonolrwydd ar gyfer cyfleuster gofal integredig i Bobl Hŷn ar safle'r hen ysbyty yn Y Fflint.
- **Heneiddio'n Dda** - Gweithio'n gydweithredol i gefnogi amcanion Heneiddio'n Dda Cymru: Ein Strategaeth ar gyfer Cymdeithas sy'n Heneiddio
- **Strategaeth Dementia Sir y Fflint** - Datblygu Strategaeth Dementia ar gyfer Sir y Fflint, sy'n cydweddu â Strategaeth Dementia Gogledd Cymru

## Pam bod hyn yn flaenoriaeth i'r BGC?

Mae hyn yn flaenoriaeth oherwydd:

- ✓ Mae yna sail tystiolaeth gref, yn ogystal â chyfrifoldeb cymdeithasol i gyfeirio ein ffocws ar atal salwch a lleihau anghydraddoldeb iechyd tra hefyd yn ateb dymuniadau'r rhan fwyaf o bobl i barhau'n heini ac yn annibynnol o fewn eu cymuned eu hunain;
- ✓ Mae nifer y bobl sy'n byw gyda dementia yn parhau i gynyddu;
- ✓ Mae'r Ddeddf Gwasanaethau Cymdeithasol a Llesiant (Cymru) 2014 yn atgyfnerthu'r angen i gefnogi trigolion i gynnal iechyd da a lleihau dibyniaeth ar wasanaethau;
- ✓ Mae gan ffocws ar flynyddoedd cynnar y potensial i gynnig manteision i'r unigolyn a lleihau'r galw ar wasanaethau dros y cwrs bywyd llawn;



- ✓ Mae niferoedd cynyddol o bobl mewn perygl o fod yn fregus. Mae gan unigolyn sydd yn byw â bregusrwydd ysgafn ddwywaith by risg o farw o'i gymharu ag unigolyn hŷn heini;
- ✓ Mae'r Comisiynydd Pobl Hŷn wedi gosod gweledigaeth ar gyfer Cymru sy'n gyfeillgar i oed sydd yn cefnogi pobl o bob oedran i fyw a heneiddio'n dda. Cymru lle mae pawb yn edrych ymlaen at fynd yn hŷn, lle mae unigolion yn gallu cymryd cyfrifoldeb am ei hiechyd a lles eu hunain tra'n teimlo'n hyderus y bydd cefnogaeth ar gael ac y bydd yn hawdd cael gafael arno os bydd angen;
- ✓ Mae dylanwadu ar ddatblygiad plant i fwyhau datblygiad iechyd, cymdeithasol ac addysgol yn fwy effeithiol pan wneir hyn mor fuan â phosibl;
- ✓ Gall ymyrraeth helaeth gan y teulu a'r gymuned ar gyfer plant a phobl ifanc helpu i leihau lleoliadau y tu allan i'r cartref ac ymgysylltu'n fwy effeithiol gyda theuluoedd;
- ✓ Gwella mynediad at gefnogaeth a gwybodaeth i blant a theuluoedd i leihau amseroedd aros ac atal pobl rhag 'cnocio ar y drws anghywir';
- ✓ Dim ond unwaith y dylai fod angen i bobl ddweud eu stori, ac wrth ofyn am gymorth, dylent gael gwybodaeth dda, a chyngor a chymorth sy'n gymesur â'u hanghenion;
- ✓ Er mwyn cefnogi trigolion ag anghenion mwy cymhleth, rydym angen cynnal ac yna cryfhau'r sector gofal ar gyfer gwasanaeth cartref gofal a gofal cartref, mae'r ddau yn fregus ar hyn o bryd;
- ✓ Mae yna angen cynyddol i leihau'r ddibyniaeth ar ofal clinigol aciwt trwy ddarparu gofal amgen sydd yn helpu i osgoi derbyniadau i'r ysbyty a chefnogi pobl i wella adref neu'n agos at adref; a
- ✓ Mae Llywodraeth Cymru wedi darparu cyllid tymor byr i gefnogi llwybrau a phrosesau Rhyddhau i Adfer ac Asesu (D2RA). Bydd Cyngor Sir y Fflint yn gweithio'n agos gyda Bwrdd Iechyd Prifysgol Betsi Cadwaladr (BIPBC) i gefnogi prosiectau a gwasanaethau priodol.

## Y dystiolaeth y tu ôl i hyn yw:

- ✓ Mae pobl a anwyd yn ardaloedd mwyaf difreintiedig Sir y Fflint, ar gyfartaledd, yn debyg o farw saith mlynedd yn gynt na phobl a anwyd yn ardaloedd mwyaf cyfoethog y sir.
- ✓ Rhagwelir y bydd disgwyliad oes yn parhau i wella, ac mae disgwyl i boblogaeth y rhai 65 oed a hŷn gynyddu o 31,000 yn 2015 i 46,100 erbyn 2039.
- ✓ Disgwylir y bydd nifer y bobl 65 oed a throsodd sydd angen derbyn gofal mewn cartref gofal bron yn dyblu erbyn 2035, a disgwylir i'r nifer fydd angen gofal nyrzio arbenigol arnynt gynyddu'n sylweddol.
- ✓ Amcangyfrifir fod yna rhwng 10,000 a 11,000 o bobl yn byw gyda dementia yng Ngogledd Cymru. Mae'r nifer yn debygol o gynyddu wrth i'r nifer o bobl hŷn yn y boblogaeth gynyddu. Amcangyfrifir y bydd y nifer o drigolion yn Sir y Fflint sy'n byw gyda dementia yn cynyddu tua 1,350 (66%) erbyn 2030.
- ✓ Bydd y cynnydd rhagamcanol yn nifer y bobl hŷn yn creu anghenion gofal a chefnogaeth ychwanegol. Er bod yna ffocws yn parhau ar gynyddu cefnogaeth yn y gymuned i leihau dibyniaeth ar ofal tymor hir, mae'n anochel y bydd yna hefyd fwy o alw am leoliadau mewn cartrefi preswyl a nyrzio hefyd.
- ✓ Mae mwy o bobl yn byw gyda bregsurwydd ysgafn, cymedrol neu ddifrifol yn mynychu adrannau achosion brys, gyda dros 4,000 o dderbyniadau'n ddyddiol i bobl sy'n fregus.
- ✓ Mae pobl hŷn yn sydd yn byw gyda bregsurwydd ysgafn, cymedrol neu ddifrifol yn fwy tebygol o ddiodef oedi wrth drosglwyddo gofal. Mae 45% o bobl sydd yn diodef oedi wrth drosglwyddo gofal dros 85 oed (bydd tua 50% o bobl 85 oed a hŷn yn fregus).
- ✓ Yn aml gallai anghenion pobl sydd â bregsurwydd ysgafn, cymedrol neu ddifrifol gael eu diwallu'n well mewn lleoliadau y tu allan i ofal ysbyty aciwt. Mae bregsurwydd difrifol yn aml yn golygu pedair gwaith y costau ar gyfer rhywun nad ydynt yn fregus.
- ✓ Canllawiau Llywodraeth Cymru ac ymchwil blynyddoedd cynnar yn cynnwys llyfr gwaith Matrics Aeddfedrwydd Sylfaen yr Ymyrraeth Gynnar, gwybodaeth am anghenion poblogaeth ac adborth gan rieni a phlant.
- ✓ Dylai gwasanaethau fod yn hyblyg, yn addasadwy ac yn ofal estynedig i deuluoedd, a dylid darparu cymorth mor fuan nag sy'n bosibl er mwyn atal problemau mwy difrifol rhag datblygu.
- ✓ Dim ond unwaith y dylai fod angen i bobl ddweud eu stori, ac wrth ofyn am gymorth, dylent gael gwybodaeth, a chyingor a chymorth dda sy'n gymesur â'u hanghenion;
- ✓ Yn Sir y Fflint, mae llwybrau rhyddhau wedi'i cefnogi'n dda, serch hynny mae adfer ac ail alluogi yn fwy heriol i bobl hŷn.

## Gweledigaeth Hirdymor - Beth hoffem ei gyflawni yn ystod oes y Cynllun

- Adeiladu a chryfhau'r sector gofal.
- Bydd yna ymrwymiad cryf a pharhaus i hybu ymgyrchoedd iechyd cyhoeddus allweddol a mentrau ar draws y sector cyhoeddus gan gynnwys cyrraedd targedau imiwneiddio a lleihau'r nifer o bobl sy'n ysmegu ymhellach er enghraifft.
- Bydd yna fwy o wasanaethau'n cael eu darparu'n agosach at adref drwy wasanaethau cychwynnol a chymunedol, gyda'r angen i symud adnoddau o ofal eilaidd.
- Cwblhau'r gwaith o ailddatblygu Tŷ Nyth yn Yr Wyddgrug fel darpariaeth breswyl newydd i blant lleol trwy gydweithio gyda Chyngor Bwrdeistref Sirol Wrecsam, gwella safon y gofal diogel, aduno teuluoedd neu leoliad lleol am gyfnod hirach.
- Darparu gwybodaeth a chefnogaeth i bobl dderbyn cyfrifoldeb am eu hiechyd eu hunain a'u teuluoedd.
- Targedu ymyrraeth lle mae gan unigolion a theuluoedd fwy i'w ennill.
- Cyflwyno dull ar draws y system gyfan i wella canlyniadau i blant a theuluoedd. Deall y sefyllfa ar ymyrraeth gynnar mewn plentynod, adnabod meysydd i'w gwella a chydweithio i gyflwyno newid cadarnhaol.
- Bydd pob aelod o'r Bwrdd Gwasanaethau Cyhoeddus wedi sicrhau bod gwybodaeth hygrych, ar sail tystiolaeth ar gael i bob gweithiwr ynglŷn â sut i amddiffyn a hybu eu hiechyd a'u lles eu hunain a'u teuluoedd.
- Datblygu a gweithredu Strategaeth Dementia ar gyfer Sir y Fflint ar y cyd â budd-ddeiliaid allweddol. Bydd hyn yn cynnwys blaenoriaethau allweddol i alluogi pobl i heneiddio'n dda mewn cymunedau sy'n gyfeillgar i oed yn Sir y Fflint.
- Datblygu sir a chenedl sydd yn dathlu oedran, ac yn unol ag Egwyddorion y Cenhedloedd Unedig ar gyfer Unigolion Hŷn, sir a chenedl sydd yn cefnogi annibyniaeth, cyfranogiad, gofal, hunan wireddiad ac urddas pobl hŷn bob amser.
- Gweithio gyda Chydlynnydd Strategaeth Pobl Hŷn gan ddatblygu capasiti i wneud cais am aelodaeth Dinasoedd a Chymunedau sy'n Gyfeillgar i Oed gan Rwydwaith Fyd-eang Sefydliad Iechyd y Byd, yn amodol ar flaenoriaethu.





- Mae Cynllun Hirdymor y GIG yn nodi fframwaith o ofal ar sail tystiolaeth i bobl hŷn bregus, i gael ei gyflwyno drwy raglen Heneiddio'n Dda genedlaethol. Mae hyn yn canolbwyntio ar gyflwyno gofal integredig wedi'i bersonoleiddio mewn cymunedau ac yn mynd i'r afael ag anghenion pobl hŷn gyda thri model gwasanaeth rhyng-gysylltiedig sy'n canolbwyntio ar garfanau cleifion:
  - **Timau amlddisgyblaeth cymunedol** - yn targedu'r boblogaeth sy'n gymedrol fregus, y bobl y mae eu risg blynyddol o orfod ddefnyddio gofal brys, o farw neu o gael eu derbyn i gartref gofal, dair gwaith yn uwch na pherson hŷn o'r un oedran sydd yn heini. Credir mai'r grŵp yma yw'r mwyaf parod i dderbyn ymyraethau rhagweithiol wedi'u targedu er mwyn lleihau datblygiad bregusrwydd a defnyddio gofal eilaidd yn ddiangen.
  - **Ymateb cymunedol brys** - ymateb argyfwng ac adferiad cymunedol ar gyfer pobl hŷn sydd mewn perygl o orfod mynd i'r ysbyty yn ddiangen a'r rhai sydd ag anghenion y gellir eu bodloni yn fwy effeithiol mewn lleoliad cymunedol.
  - **Gwella iechyd mewn cartrefi gofal** - nid oes yna gefnogaeth gofal iechyd gyson ar ei gyfer er bod nifer y gwelyau mewn cartrefi gofal yn uwch na gwelyau mewn ysbytai GIG ac er eu bod yn llfeydd cynyddol bwysig ar gyfer gofal diwedd oes.
- Nod rhaglen a fframwaith Heneiddio'n Dda yw cefnogi comisiynwyr a darparwyr gwasanaethau iechyd aciwt a chymunedol, gofal cymdeithasol a'r sector gwirfoddol i gydweithio, troi yr hyn sydd yn ofal brys ar hyn o bryd i ofal wedi'i gynllunio ar gyfer grwpiau allweddol o bobl hŷn diamddiffyn.
- Cychwyn y gwaith o ddatblygu cyfleuster gofal cymdeithasol ac iechyd newydd i bobl hŷn ar safle'r hen ysbyty yn Cornist Road, Y Fflint.
- Gweithredu llwybrau rhyddhau effeithiol i adfer ac asesu er mwyn lleihau neu osgoi derbyniadau i'r ysbyty, gan ddarparu asesiad sy'n canolbwyntio ar yr unigolyn a gwasanaethau adfer i ddarparu gofal a chefnogaeth adref neu'n agos at adref.



## Beth ydyn ni'n ei wneud yn barod?

- Agor Cartref Gofal Pobl Hŷn sydd wedi'i ymestyn a chyfleuster Rhyddhau i Asesu yn Marleyfield House, Bwcle. Mae disgwyl y bydd yr estyniad yn cael ei gwblhau ar 24 Mai 2021. Mae ymweliadau safle ar gyfer pob budd-ddeiliad allweddol yn cael eu trefnu, ac mae'r gwaith paratoi gweithredol terfynol a recriwtio yn mynd rhagddo cyn i'r preswylwyr cyntaf symud i mewn yn ystod mis Mehefin 2021. Bydd y cartref estynedig yn darparu 32 gwely ychwanegol, gan olygu mai cyfanswm capasiti Marleyfield House fydd 64 gwely. Bydd yr adain newydd a'r prif adeilad ar ei newydd wedd yn darparu cyfleusterau modern ar gyfer gofal cymdeithasol ac iechyd integredig, yn cynnwys gofal preswyl, rhyddhau i asesu, camu i fyny/camu i lawr a gwasanaethau gofal gofynnol eraill.
- Cydweithio mewn Timau Adnodd Cymunedol rhwng Un Pwynt Mynediad, gan gynnwys ymestyn oriau gwaith.
- Cafodd y Swyddog Presgripsiynwr Cymdeithasol a'r Cydlynnydd Trydydd Sector eu penodi gan Gyngor Gwirfoddol Lleol Sir Y Fflint yn 2018 ac maent wedi bod yn darparu gwasanaeth cefnogi ardderchog trwy gydweithio gyda'r Gwasanaethau Cymdeithasol a thimau Iechyd sydd wedi'u lleoli yn y tîm Un Pwynt Mynediad yn Yr Wyddgrug. Mae'r swyddi yma wedi cael eu cefnogi gan Gyllid Gofal Integredig ac maent wedi rheoli dros 1,700 o atgyfeiriadau yn llwyddiannus yn 2020/21. Mae proffil y gwasanaeth wedi cael ei godi dros y 12 mis diwethaf gyda phobl bellach yn atgyfeirio eu hunain i gael gwybodaeth a chefnogaeth.
- Hybu a chefnogi byw yn annibynnol drwy ein dull "Beth sy'n Bwysig", gan ganolbwyntio ar yr anghenion a fynegwyd gan ein defnyddwyr gwasanaeth.
- Darparu dewisiadau eraill yn lle gofal yn yr ysbyty neu ofal hirdymor drwy ddarparu dewisiadau gofal canolraddol gan gynnwys gwelyau Camu i Fyny Camu i Lawr
- Cefnogi'r gwaith o gyflwyno Cynlluniau Gweithredu Strategaeth Dementia Rhanbarthol.
- Datblygu Cymunedau sy'n Gyfeillgar i Oed a hybu llais pobl hŷn drwy ymgynghori ac ymgysylltu, a chefnogi grwpiau gweithredu.



- Ar lefel Practis Meddyg Teulu, mae gwaith gwelliant yn canolbwyntio ar atal a chynnal bregusrwydd drwy'r ffrydiau canlynol:
  - **Haenau o risg** - gwelliannau i'r broses er mwyn sicrhau dull mwy soffistigedig/ gwyddonol. Dyrannu, adnabod a rhoi pobl sydd yn fregus mewn haenau yn ôl anghenion, llew nad yw oedran yn hanfodol. Mae hyn yn golygu bod modd ei ddefnyddio ar draws iechyd a gofal cymdeithasol i gefnogi blaenoriaethau ar y cyd, a gofal integredig wedi'i bersonoli.
  - **Cynllunio gofal disgwylgar** - mae hi'n bwysig atal neu oedi bregusrwydd ysgafn a bod yn rhagweithiol wrth gefnogi pobl sydd yn byw gyda, neu mewn perygl o fregusrwydd ysgafn. Mae adsefydlu neu ailalluogi ac atal datblygiad mewn gallu gweithredol yn amcanion allweddol ar gyfer y grŵp yma. Pan fydd pobl yn heneiddio'n dda mae hi'n bwysig annog a chefnogi pobl i gadw'r statws yma, yn enwedig wrth ystyried bod bregusrwydd yn dechrau'n gynt ac yn datblygu'n gyflymach mewn ardaloedd o amddifadedd yn gymdeithasol-economaidd.
  - **Tîm Aml Ddisgyblaeth yn gweithio i sicrhau bod cleifion mwy cymhleth yn cael eu cynnal** - Rhagamcanir bod 12% o bobl hŷn 65 oed neu hŷn yn byw gyda bregusrwydd cymedrol. Nodau allweddol ar gyfer y grŵp yma yw darparu timau aml ddisgyblaeth integredig i gefnogi pobl sydd yn adsefydlu ac ailalluogi ac atal datblygiad pellach yn eu bregusrwydd. Mae'r Tîm Aml Ddisgyblaeth yn ddull o gefnogi'r gwaith o reoli pobl sydd â bregusrwydd cymedrol yn y gymuned yn hytrach na'u bod yn gorfod cael gafael ar ofal mewn ysbyty.
  - **Buddsoddi mewn bregusrwydd mewn cartrefi gofal** - Mae Mynegiannau gan ddata contract Meddygon Teulu yn awgrymu bod 3% o rai dros 65 oed yn byw gyda bregusrwydd difrifol. Mae bregusrwydd difrifol yn cael effaith sylweddol ar unigolion. Mae cefnogi ac atal dirywiad yn flaenoriaethau allweddol.
- Cefnogi'r gwaith o ddatblygu estyniad i gynyddu capasiti yng nghartref seibiant i blant, Arosfa, sy'n cael ei reoli gan Gweithredu Dros Blant.
- Cafodd Canolfan Cymorth Cynnar Sir y Fflint ei sefydlu ym mis Mai 2017 ac mae wedi bod yn lwyddiant mawr wrth ddod ag asiantaethau statudol ac anstatudol ynghyd i rannu gwybodaeth am deuluoedd a chydlynu ymateb cynnar cyn i broblemau cymharol syml waethygu a dod yn gymhleth. Mae sgrinio ar gyfer y Ganolfan Cymorth Cynnar yn seiliedig ar deuluoedd sy'n arddangos Profiadau Niweidiol yn ystod Plentyndod, sydd yn ddangosydd o fod angen ymyrraeth gynnar.
- Mae yna gyfle i ddefnyddio cyllid Rhyddhau i Adfer ac Asesu (D2RA) i recriwtio rhagor o ffisiotherapyddion, a swyddi ail alluogi ac ymyrraeth gynnar. Gellir ategu hyn gyda Therapyddion Galwedigaethol a Gweithwyr Cymdeithasol lle y bo'n bosibl yn y farchnad swyddi bresennol. Bydd hyn yn cefnogi llwybrau 1, 2 a 4 Rhyddhau i Adfer ac Asesu gydag estyniad Marleyfield House a gwblhawyd yn ddiweddar, gan gefnogi llwybr 3 camu-i-lawr.

## Blaenoriaethau newydd yn ystod y flwyddyn ar gyfer 2021/22:

- Prynu ac ailddatblygu Tŷ Nyth yn Yr Wyddgrug fel darpariaeth breswyl leol newydd i blant trwy gydweithio â Chyngor Bwrdeistref Sirol Wrecsam i ddarparu safle diogel ar gyfer asesiad preswyl tymor byr a chefnogaeth i fodloni anghenion pobl ifanc tra'n ceisio aduno teuluoedd, neu leoliad maethu/preswyl lleol hir dymor.
- Bydd integreiddio Braenaru'r Blynyddoedd Cynnar a rhaglen drawsnewid yn cynnwys trefniadau strategol i gydweithio rhwng partneriaid gan ganolbwyntio ar y weledigaeth, strategaeth a chynllun lleol er mwyn sicrhau bod gwasanaethau i deuluoedd plant, cyn genedigaeth i saith oed wedi'u hintegreiddio'n well.
- Mabwysiadu model llwybrau Rhyddhau i Adfer ac Asesu i leihau'r ddibyniaeth ar ofal clinigol aciwt trwy ddarparu gofal amgen sydd yn helpu i osgoi derbyniadau i'r ysbyty a chefnogi pobl i wella adref neu mewn gwely gofal integredig yn agos at adref.
- Darparu'r gofal gorau ar draws y system i fynd i'r afael â'r niferoedd cynyddol o bobl sydd mewn perygl o fod yn fregus. Mae gan unigolyn sydd yn byw â bregusrwydd ysgafn ddwywaith y risg o farw o'i gymharu ag unigolyn hŷn heini.
- Ymgymryd â phrosiect cam dichonolrwydd ar gyfer ailddatblygu hen safle'r ysbyty ar Cornist Road, Y Fflint, er mwyn cadarnhau defnydd posibl ar gyfer y safle ar gyfer datblygiad adeiladu newydd sylweddol i fodloni anghenion ieuchyd a gofal cymdeithasol pobl hŷn sydd ag anghenion cymhleth yn y sir, yn cynnwys dementia.
- Llunio Strategaeth Dementia ar gyfer Sir y Fflint, sydd yn cydweddu â Strategaeth Dementia Gogledd Cymru, i gefnogi anghenion pobl sydd yn byw â dementia, eu teuluoedd a'u gofalwyr.
- Gweithio'n gydweithredol i gefnogi amcanion Heneiddio'n Dda Cymru: Ein Strategaeth ar gyfer Cymdeithas sy'n Heneiddio. Datblygu Cymunedau sy'n Gyfeillgar i Oed a hybu llais pobl hŷn drwy ymgynghori ac ymgysylltu, a chefnogi grwpiau gweithredu.

## Crynodeb o gamau gweithredu i gyflawni blaenoriaethau yn ystod y flwyddyn:

- Mae Cronfa Gofal Integredig Llywodraeth Cymru yn darparu cyfleoedd pellach i weithredu blaenoriaethau drwy ariannu prif ddatblygiadau gan gynnwys prynu ac ailddatblygu Tŷ Nyth yn Yr Wyddgrug. Byddai'r gwasanaeth a ddarperir yn cynnwys dull Therapi Aml Systemig (MST) gyda phosibilrwydd ychwanegol ar gyfer darpariaeth gofrestrredig i gefnogi plant a theuluoedd.
- Ymgynghori â budd-ddeiliaid allweddol ar y blaenoriaethau allweddol ar gyfer gwasanaethau dementia drwy alinio â Strategaeth Dementia Gogledd Cymru. Dylai'r ymgynghoriad gynnwys pobl sydd yn byw â dementia, eu teuluoedd a'u gofalmwyr, gweithwyr gofal, sefydliadau cymorth y trydydd sector a grwpiau cymunedol. Cyhoeddi a chynnal y strategaeth er mwyn adlewyrchu anghenion y boblogaeth sydd yn newid.
- Mae Cronfa Gofal Integredig Llywodraeth Cymru yn gyfle i Gyngor Sir y Fflint a Bwrdd Iechyd Prifysgol Betsi Cadwaladr gysylltu â phartner adeiladu i ymgymryd â phrosiect cam dichonolrwydd i gadarnhau defnydd posibl ar gyfer hen safle'r ysbyty yn Y Fflint ar gyfer datblygiad gofal newydd sylweddol i bobl hŷn. Dyma ymateb allweddol i'r blaenoriaethau sydd yn y Strategaethau Dementia Rhanbarthol a Lleol, a Chynllun Gweithredu Dementia.
- Adolygu data poblogaeth Blynnyddoedd Cynnar er mwyn asesu dichonolrwydd a manteision ystorfa ganolog i gasglu data, ac i ystyried pa mor dda y mae anghenion cymunedol yn cael eu deall, sut mae data'n cael ei ddefnyddio a beth yw'r blaenoriaethau a rennir er mwyn gweithredu.
- Llunio cynlluniau gweithredu i gyflwyno amcanion Cymru sy'n Gyfeillgar i Oedran: Ein Strategaeth ar gyfer Cymdeithas sy'n Heneiddio. I gynnwys datblygiad parhaus Cymunedau sy'n Gyfeillgar i Oed ac ymgysylltu â grwpiau gweithredu ar gyfer pobl hŷn.
- Canolbwyntio ar drefniadau lleol er mwyn sicrhau bod gan y gweithlu amlasiantaeth y sgiliau cywir a'r hyder i gyflwyno'r strategaeth mamolaeth a blynnyddoedd cynnar lleol.
- Gwelliannau ym model gofalu camu-i-fyny a chamu-i-lawr ar lefel clwstwr.
- Defnyddio Timau Aml Ddisgyblaeth fel teclyn i osgoi mynd i'r ysbyty.
- Timau Aml Ddisgyblaeth i ganolbwyntio ar fod yn y lle cywir gyda'r garfan gywir o gleifion a defnyddio Timau Adnoddau Cymunedol a Home First yn llawn.
- Mwy o gysylltiad rhwng gwasanaethau gofal sylfaenol a chymunedol.
- Gweithdy wedi'i drefnu i barhau â'r ffrwd waith hon gyda chydweithwyr lechyd ac Awdurdod Lleol a gynhelir ym mis Gorffennaf.
- Parhau i adeiladu ar y dull sy'n seiliedig ar dystiolaeth, gan gynnwys cynnig rhaglenni rhianta, cefnogaeth, lleferydd, iaith a chyfathrebu, ymyrraeth gynnar ac atal.
- Gweithredu model Rhyddhau i Adfer ac Asesu ar gyfer llwybrau 1, 2 a 4

## Ble ddylem ni weld effaith:

- ✓ Darpariaeth gofal preswyl newydd i blant a phobl ifanc yn Sir y Fflint a Wrecsam. Bydd y model cymorth yn y safle a fydd yn cael ei ailddatblygu yn cynnwys dull Therapi Aml Systemig (MST), gyda phosibilrwydd ychwanegol ar gyfer darpariaeth gofrestrdig i gefnogi plant a theuluoedd.
- ✓ Cyhoeddi Strategaeth Dementia ar gyfer Sir y Fflint, wedi'i lunio ar y cyd â budd-ddeiliaid allweddol yn cynnwys pobl sydd â phrofiad o fyw â dementia. Cydweddu â Strategaeth Dementia Gogledd Cymru i osod cynllun gweithredu â blaenoriaethau ar gyfer gwasanaethau dementia ac i ddatblygu cymunedau sy'n deall dementia.
- ✓ Datblygu cymunedau sydd eisoes yn gyfeillgar i oed a rhai newydd. Gweithio tuag at Aelodaeth Dinasoedd a Chymunedau sy'n Gyfeillgar i Oedran gan Rwydwaith Fyd-eang Sefydliad Iechyd Y Byd, yn amodol ar flaenoriaethu.
- ✓ Lleihau'r niferoedd o bobl sy'n mynd i adrannau brys ysbytai.
- ✓ Lleihau'r niferoedd sy'n cael eu derbyn i gartrefi gofal.
- ✓ Lleihau'r nifer sy'n cael eu derbyn ar ddiwedd eu hoes.
- ✓ Cadarnhau dichonolrwydd ar gyfer darpariaeth gofal newydd i bobl hŷn i gefnogi model Rhyddhau i Adfer ac Asesu (D2RA) a phontio'r bwlch rhwng darpariaeth ac angen ar gyfer y rhai sydd angen gofal preswyl henoed bregus eu meddwl. Bydd y prosiect hefyd yn darparu capasiti gofal preswyl hir dymor ychwanegol ac yn hwyluso'r gwaith o adleoli cartref gofal preswyl presennol yng Nghroes Atti, Y Fflint, i ddarparu model cymorth cytbwys a chynaliadwy ar draws y sectorau gofal cyhoeddus a phreifat.
- ✓ Gwella asesiad sylfaenol Matrics Aeddfedrwydd Mamolaeth a Blynyddoedd Cynnar o un flwyddyn i'r llall er mwyn cynllunio a chyflwyno gwasanaethau mamolaeth a blynyddoedd cynnar, gan wella canlyniadau plentyndod cynnar. Cynyddu arbedion effeithlonrwydd ac effeithiolrwydd o fewn y system, cael gwared ar gymhlethdod, dyblygiad a gwastraff a chyflwyno ein dyletswydd statudol a'r hyn sy'n bwysig i deuluoedd.
- ✓ I ddatblygu dealltwriaeth ar y cyd o boblogaeth y blynyddoedd cynnar, eu teuluoedd a'u hanghenion er mwyn i'r data a gwybodaeth ddylanwadu ar benderfyniadau a blaenoriaethu.
- ✓ Darparu gwasanaeth di-dor ac ymatebol i bob teulu pan maent ei angen - un drws ffrynt i deuluoedd i gael gafael ar wasanaethau. Bydd tegwch y ddarpariaeth yn golygu bod plant a theuluoedd yn gallu cael gafael ar y gefnogaeth gywir pan maent ei angen a lle bynnag maent yn byw yn Sir y Fflint - gwella gallu teuluoedd a chymunedau.
- ✓ Dangosyddion iechyd a lles yn y boblogaeth wedi gwella.
- ✓ Dangosyddion anghydraddoldeb iechyd wedi gwella.
- ✓ Nifer o bobl a gefnogir y tu allan i leoliad ysbyty dwys wedi cynyddu.

## Y 5 ffordd o weithio:



### Hirdymor:

- Deall effaith newid demograffig ac anghenion ein poblogaeth i addasu gwasanaethau
- Gweithio i gynnal y sector gofal mewn ffordd sy'n sicrhau y gellir diwallu anghenion ein trigolion yn y tymor hwy
- Darparu gofal preswyl modern, arloesol a chynaliadwy yn y sir ac ardal y gogledd ddwyrain i ddinasyddion ym mhob grŵp oedran
- Strategaeth ar gyfer Dementia, yn cydweddu â'r strategaeth ranbarthol a chyflwyno blaenoriaethau lleol



### Atal:

- Atal iechyd gwael drwy ddarparu gwybodaeth sicrwydd ansawdd i weithwyr
- Atal anghenion am gefnogaeth rhag cynyddu drwy weithio o fewn y Ganolfan Cymorth Cynnar, Llwybrau Blynyddoedd Cynnar a Thimau Adnoddau Cymunedol
- Parhau â'r model presgripsiynu cymdeithasol i ddarparu gofal a chefnogaeth yn y trydydd sector a'r gymuned



### Integreiddio:

- Bydd y gwaith i ddatblygu a chefnogi hunan-gymorth a rheoli cyflyrau cronig ynghyd â gwaith i hybu ffordd o fyw iach yn cefnogi'r agenda cydnerthu cymunedol yn benodol
- Modelau iechyd a gofal cymdeithasol integredig ac amlddisgyblaethol o gyflwyno gwasanaeth



### Cydweithio:

- Mae cydweithio parhaus a chynyddol rhwng darparwyr iechyd a gofal cymdeithasol yn hanfodol i ddatblygu'r holl feysydd blaenoriaeth
- Datblygiadau cydweithredol rhwng Sir y Fflint, Wrecsam a'r Bwrdd Iechyd i ddarparu gofal preswyl arloesol

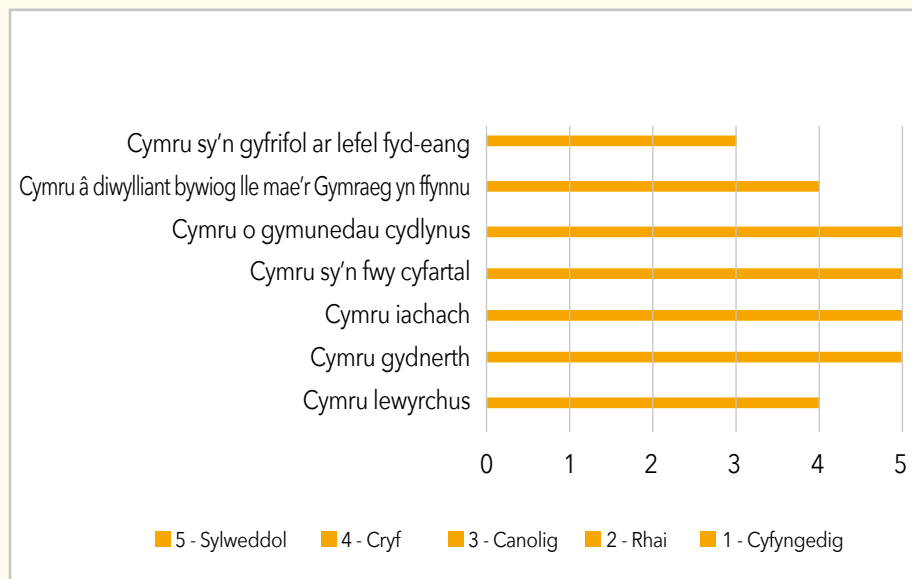


### Ymgysylltu:

- Mae darparwyr gofal yn parhau i chwarae rôl allweddol fel budd-ddeiliaid i ddatblygu'r modelau ar gyfer gofal a chefnogaeth yn y gymuned
- Mae defnyddwyr gwasanaeth yn ymwneud â phennu'r gofal a chefnogaeth a gynigir drwy nodi "Beth sy'n Bwysig" iddyn nhw
- Cyd-gynhyrchu strategaeth dementia ar gyfer Sir y Fflint



## Cyfrannu at y 7 Nod Lles



### Cysylltiadau â blaenoriaethau eraill:

- **Diogelwch Cymunedol** - mynd i'r afael ag alcohol a chyffuriau/lleihau aildroseddu

## Rhestr Termiau

**Profiadau Niweidiol yn ystod Plentyndod** - Digwyddiadau bywyd anodd sydd yn digwydd yn ystod plentyndod yw Profiadau Niweidiol yn ystod Plentyndod, sydd yn gysylltiedig â risg cymharol gynyddol i iechyd a lles pan fydd yr unigolyn yn oedolyn yn sgil y profiadau hyn.

**Eiriolaeth** - y weithred o siarad ar ran neu o blaid person arall.

**Tîm Adnoddau Cymunedol** - Tîm amlddisgyblaeth yn gweithio o fewn y gymuned. Mae'r tîm yn gweithio gyda chleifion yn eu cartref eu hunain i ddarparu'r gefnogaeth ychwanegol sydd ei angen i allu aros adref yn lle gorfod mynd i'r ysbyty neu arhosiad estynedig.

**Rhyddhau i Asesu** - Mae Rhyddhau i Asesu yn digwydd pan fydd yr unigolyn yn feddygol iach i adael yr ysbyty ac angen asesiad i benderfynu ar lefel y gefnogaeth fyddant ei hangen gartref.

**Rhyddhau i Adfer ac Asesu (D2RA)** - Rhyddhau i Adfer ac Asesu i leihau'r ddibyniaeth ar ofal clinigol aciwt trwy ddarparu gofal amgen sydd yn helpu i osgoi derbyniadau i'r ysbyty a chefnogi pobl i wella adref neu mewn gwely gofal integredig yn agos at adref.

**Gwasanaethau Cartref** - Gwasanaethau gofal a chefnogaeth a gynigir i bobl o fewn eu cartref eu hunain.

**Canolfan Cymorth Cynnar** - Mae'r Ganolfan Cymorth Cynnar yn brosiect amlasiantaeth sy'n anelu at wella'r siwrnai i deuluoedd mewn mwy o berygl o broblemau'n gwaethygu gyda phwyslais ar wybodaeth, cyngor a chymorth.

**Sefydliad Ymyrraeth Gynnar** - Sefydliad trydydd sector sydd yn eirioli a chefnogi'r defnydd effeithiol o ymyrraeth gynnar i wella bywydau plant a phobl ifanc sydd mewn perygl o brofi canlyniadau gwael.

**Gofal Ychwanegol** - Tai wedi'u dylunio gan roi ystyriaeth i anghenion defnyddwyr gwasanaeth, sy'n darparu amrywiol lefelau o gymorth sydd ar gael ar y safle ac yn hybu byw'n annibynnol.

**Canolfan Gofal Iechyd a Lles** - Adeilad newydd yn y Fflint i gynnwys gwasanaethau MT i gefnogi iechyd a lles trigolion.

**Plant sy'n Derbyn Gofal** - Mae Plant sy'n Derbyn Gofal yn blant o dan ofal yr Awdurdod Lleol.

**Therapi Aml Systemig** - Mae'r Model Therapi Aml Systemig yn darparu ymyrraeth ddwys sy'n seiliedig ar deuluoedd a'r gymuned i blant a phobl ifanc sydd mewn perygl o fod mewn lleoliad y tu allan i'r cartref naill ai mewn gofal neu yn y ddalfa. Gellir gweithredu'r model yma ar gyfer teuluoedd sydd heb ymgysylltu â gwasanaethau eraill.

**Un Pwynt Mynediad** - Ffordd newydd i oedolion ar draws Gogledd Cymru gael mynediad i gyngor, asesiad a gwasanaethau iechyd a gofal cymdeithasol cydlynol drwy gysylltu ag un rhif ffôn.

**Presgripsiynu Cymdeithasol** - Model cefnogaeth i ddarparu atgyfeiriadau cymunedol i wasanaethau anghlinigol, yn bennaf y trydydd sector a grwpiau cymunedol, er mwyn hyrwyddo iechyd a lles cadarnhaol.

**Gwelyau Camu i Fyny Camu i Lawr** - Mae gwelyau o fewn cartref gofal yn darparu cefnogaeth tymor byr i atal mynd i'r ysbyty/gofal tymor hir (Camu i fyny) neu i gefnogi rhyddhau o'r ysbyty lle mae'r unigolyn yn barod yn glinigol i fynd adref ond angen cefnogaeth cyn dychwelyd adref (Camu i Lawr).

**Lles** - y cyflwr o fod yn gyfforddus, yn iach neu'n hapus.





# ADRAN 4: Blaenoriaethau ar y Cyd - Sir y Fflint a Wrecsam

Mae gan Sir y Fflint a Wrecsam Fyrddau Gwasanaethau Cyhoeddus ar wahân, ond maent wedi sylweddoli drwy gydweithio i rannu gwybodaeth ac adnoddau y byddai'n fuddiol i fynd i'r afael â heriau cyffredin, yn enwedig y rhai sydd yn ymwneud â chydnerthu cymunedol ac adferiad Covid-19. Er mwyn bwrw ymlaen â hyn, fe sefydlwyd Bwrdd Gwasanaethau Cyhoeddus ar y Cyd ym mis Mehefin 2020 er mwyn ceisio casglu tystiolaeth am anghydraddoldeb i helpu i asesu a herio a gwella faint mae pawb yn ei wybod - mae hyn wedi arwain at werthoedd a rannir a'n hysgogi i weithredu y tu hwnt i ffiniau traddodiadol.

Mae dadansoddiad o'r sefyllfa wedi'n helpu i adnabod pedwar prif thema i gefnogi adferiad cymunedol, gyda phwrpas clir ar y cyd:


- Plant a Phobl Ifanc
- Yr Amgylchedd
- Iechyd Meddwl a Lles
- Tlodi ac Anghydraddoldebau

Fe sefydlwyd strwythur gyda [Grŵp Rheoli Rhaglen](#) a phedwar Grŵp Thema traws-sefydliadol, a phob un dan arweiniad swyddog o sefydliadau gwahanol.

Mae'r materion i fynd i'r afael â nhw a lefelau dyheadau ar gyfer pob un o'r themâu yn cael sylw yn yr adran yma. Rhwng 2020-2021 canolbwyntiodd mwyafrif y gwaith ar:

- (1) Deall cymhlethdodau materion yn Sir y Fflint a Wrecsam cyn penderfynu ar y camau gweithredu perthnasol;
- (2) Ehangu'r amrywiaeth o bartneriaethau a sefydliadau allai ychwanegu dyfnder at y wybodaeth ym mhob thema a chyfrannu at ddatrysiadau 'gwerth ychwanegol', a
- (3) Deall tystiolaeth yr effeithiau ar ein cymunedau a'u hanghenion.

Nid yw'r wybodaeth am themâu Bwrdd Gwasanaethau Cyhoeddus ar y Cyd mor fanwl â dau flaenoriaeth BGC Sir y Fflint yn y Cynllun hwn gan eu bod yn themâu mwy newydd ac nid ydynt wedi cael eu datblygu cymaint â dau flaenoriaeth Sir y Fflint sydd yn parhau. Nid yw hyn yn golygu fodd bynnag eu bod yn llai pwysig.



# Blaenoriaeth: Cydnerthu Cymunedol

## Beth mae hyn yn ei olygu?

Yn aml caiff Cydnerthu Cymunedol ei ddiffinio fel gallu cymunedau i 'wella yn ôl', felly rydym yn defnyddio'r term Adferiad Cymunedol yn ogystal â Chydnerthu Cymunedol. Nod y thema hon yw cryfhau cydnerthu cymunedol ar ôl yr effaith enfawr sy'n gysylltiedig â phandemig Covid-19. Trwy gryfhau cydnerthedd bydd hyn yn galluogi cymunedau i wella'n fwy cyflym ar ôl y pandemig.

# ein blaenoriaethau

# Cydnerthu Cymunedol: Plant a Phobl Ifanc

## Pam bod hyn yn flaenoriaeth i'r BGC ar y Cyd?

Mae hyn yn flaenoriaeth oherwydd:

- ✓ Roedd mwy nag 1 mewn 4 o blant yng Nghymru yn byw mewn tlodi cyn pandemig Covid-19, gyda rhai unigolion o grwpiau ethnig penodol, pobl anabl, rhieni sengl, gofalwyr, pobl sy'n byw mewn tai rhent preifat neu'n gweithio mewn sectorau penodol yn cael eu heffeithio'n arbennig gan dlodi;
- ✓ Yn lleol, mae nifer o blant a theuluoedd wedi canfod bod eu sefyllfaoedd wedi gwaethygu'n sylweddol yn sgil effaith economaidd y pandemig, h.y. y cyfyngiadau oedd mewn grym a chyfnodau clo, a bu cynnydd yn yr anghydraddoldebau oedd eisoes yn bodoli yn 2020/21; a
- ✓ Ni fu syndod mawr yn nadansoddiad o'r sefyllfa y llynedd. Mae yna nifer o feysydd lle mae angen i ni weithio'n wahanol i gefnogi pryderon iechyd meddwl, lles plant, a'r her bod rhywfaint o blant yn disgyn ar ei hôl hi oherwydd tlodi, y bwlch cyrhaeddiad addysgol neu pan nad ydi'r cyfleoedd i ffynnu wedi bod ar gael.

## Gweledigaeth Hirdymor - Beth hoffem ei gyflawni yn ystod oes y Cynllun

Mae nifer o'n systemau wedi cael eu sefydlu dros gyfnodau hir o amser ac felly i unigolyn sydd angen mynediad at wasanaethau, gall deimlo'n frawychus, yn ddryslyd ac yn ailadroddus, gyda'r angen i ddarparu gwybodaeth debyg i sefydliadau amrywiol. Mae'r pandemig a'r Bwrdd Gwasanaethau Cyhoeddus ar y Cyd wedi creu cyfle i weithio'n well ar draws systemau niferus a chreu cymunedau cryf, hirdymor ar y cyd, ar gyfer, ac o amgylch ein plant, pobl ifanc a'u teuluoedd. Bydd y cyfle i sefydlu systemau a mynediad at wasanaethau a chefnogaeth mewn ffordd syml ac ymarferol yn sicrhau bod cefnogaeth yn amserol, yn briodol ac ar gael yn hawdd.

## **Beth ydyn ni'n ei wneud yn barod?**

Rydym ni wedi sefydlu Tîm Plant a Phobl Ifanc sydd yn cynnwys dros 30 o ymarferwyr ar hyn o bryd, gan gynrychioli sefydliadau yn y sector cyhoeddus a'r trydydd sector. Mae ymestyn y rhwydwaith yma i rannu egni a syniadau wedi creu cyflymder 'diogel' i herio ymarferion sy'n bodoli eisoes a chyfnewid syniadau er mwyn gwella'r rhai rydym wedi penderfynu fydd yn gwneud y gwahaniaeth mwyaf. Y rhain yw:

- o Datblygu diwylliant hyderus o bresgripsiynu cymdeithasol a
- o Chynhyrchu system ddibynadwy o gyngor, gwybodaeth a chanllawiau sydd yn bodloni anghenion pobl ifanc.

## **Blaenoriaethau yn ystod y flwyddyn ar gyfer 2021/22:**

- Cyflawni cefnogaeth gorfforaethol er mwyn defnyddio a hyrwyddo DEWIS i gefnogi'r nod o wella mynediad at wybodaeth, cyngor ac arweiniad (IAG) ar lefel lleol.
- Parhau i edrych sut y gellir ail-bwrpasu, gwella ac ymestyn adnoddau IAG er mwyn sicrhau eu bod mor eang â phosibl ac felly'n creu rhagor o gyfleoedd i blant, pobl ifanc a theuluoedd i gael mynediad atynt.
- I wneud yr hyn sy'n bosibl rŵan yn gyflym a chreu cynllun busnes sydd yn tynnu sylw at ba adnoddau ychwanegol allai fod eu hangen er mwyn adeiladu system gynaliadwy, i'w ystyried gan y Bwrdd Gwasanaethau Cyhoeddus.
- Datblygu rhaglen hyfforddi'r gweithlu er mwyn sicrhau bod y rhai sydd ar y rheng flaen yn gwybod sut i gael gafael ar y wybodaeth, cyngor ac arweiniad er mwyn iddynt allu cefnogi'r bobl hynny allai fod yn cael trafferth cael gafael arno eu hunain.

# Cydnerthu Cymunedol: Yr Amgylchedd

## Pam bod hyn yn flaenoriaeth i'r BGC ar y Cyd?

Mae hyn yn flaenoriaeth oherwydd:

- ✓ Yn ystod pandemig Covid-19, ac yn enwedig yn ystod y cyfnod clo, bu nifer o effeithiau cadarnhaol ar ein hamgylchedd a gwell gwerthfawrogiad a dealltwriaeth o pa mor bwysig ydyw i'n hamgylchedd;
- ✓ Rydym wedi weld gostyngiad mewn teithio gan bod pobl yn gweithio o adref, cymunedau yn mynd i grwydro eu hamgylchedd lleol i elwa'n gorfforol ac ar gyfer eu lles meddyliol. Mae hyn wedi arwain at welliant yn ansawdd yr aer yn sgil llai o gerbydau ar y ffordd a llai o dagfeydd traffig;
- ✓ Mae pobl wedi dechrau gwerthfawrogi'r hyn sydd o'u hamgylch, bioamrywiaeth ein hamgylchedd a meithrin diddordeb mewn cynnych cartref a garddio.
- ✓ Gyda mwy o bobl yn defnyddio'r amgylchedd naturiol, boed hynny'n lleol neu'n ymweld â mannau prydferthwch, mae wedi arwain at heriau a phwysau cynyddol, yn cynnwys hygrychedd i fannau gwyrdd a rhagor o bwysau ar gefn gwlad megis parcio, sbwriel, gweryll, tanau coedwig a thipio anghyfreithlon;
- ✓ Mae yna dystiolaeth gynyddol bod mynediad hawdd at fannau gwyrdd yn gwella lles, ac nad oes gan bob cymuned fynediad cyfartal at fannau gwyrdd o safon dda; a
- ✓ Gan bod Argyfwng Hinsawdd a Natur wedi cael ei ddatgan, mae hi'n bwysig nad ydi manteision i'r amgylchedd a'r ymwybyddiaeth gynyddol yn ystod Covid-19 yn cael ei golli. Trwy gydweithio gallwn gefnogi datgarboneiddio y sector cyhoeddus, lleihau'r risg i gymunedau a chynyddu cyfleoedd i wella ein mannau gwyrdd trwy fanteisio ar dir cyhoeddus.

## Gweledigaeth Hirdymor - Beth hoffem ei gyflawni yn ystod oes y Cynllun

Mae'r ymateb i bandemig Covid-19 yn cynrychioli cyfle unwaith mewn oes i ailosod ein gwerthoedd a blaenoriaethau, gan eu hail alinio â'r rhai sydd eu hangen i greu dyfodol mwy cynaliadwy, sydd yn adfer natur ac yn datgarboneiddio ein heconomi tra'n creu cyfleoedd ar gyfer twf newydd yn yr Economi Werdd a dod â sgiliau a swyddi newydd i'r ardal, yn ogystal â dod â manteision i iechyd a lles.

## Beth ydyn ni'n ei wneud yn barod?

- Mae cyrff a sefydliadau amrywiol bellach yn ffurfio rhwydwaith i ystyried beth y gellir ei wneud ar y cyd, neu ei wella drwy weithio mewn partneriaeth. Mae dros 14 sefydliad yn cael eu cynrychioli ac yn dilyn adolygiad o'r casgliadau cadarnhaol a negyddol yn ystod y pandemig, cytunwyd mai nod y ffocws oedd:
  - o Cydweithio i gefnogi adferiad Covid yn unol ag adferiad gwyrdd ar gyfer ein cymunedau a gweithwyr yn cynnwys gwella ein mannau gwyrdd a datgarboneiddio.

## Blaenoriaethau yn ystod y flwyddyn ar gyfer 2021/22:

### Arwain

- Cydlynu'r wybodaeth am dir cyhoeddus sydd ar gael drwy bartneriaid Bwrdd Gwasanaethau Cyhoeddus a'r cyfleoedd sydd ar gael ar gyfer dal a storio carbon neu wella mannau gwyrdd ar gyfer defnydd cymunedol
- Cynnal dadansoddiad o'r mapio a'r tir sydd ar gael ac adnabod cyfleoedd

### Hysbysu

- Rhoi arweiniad i grwpiau Amgylcheddol a fyddai'n cefnogi cyfleoedd ar gyfer gwirfoddoli a phresgripsiynu cymdeithasol
- Y sector cyhoeddus i hyrwyddo cyfleoedd sydd ar gael ar gyfer presgripsiynu cymdeithasol ar eu tir
- Trafod gydag Iechyd Cyhoeddus Cymru a Bwrdd Iechyd Prifysgol Betsi Cadwaladr ynglŷn â sut y gellir manteisio ar gyfleoedd presgripsiynu cymdeithasol

### Cymryd Rhan

- Cefnogi partneriaid Bwrdd Gwasanaethau Cyhoeddus i gytuno ar Siarter Teithio Iach Gogledd Cymru sydd wedi'i

lunio gan Iechyd Cyhoeddus Cymru i gefnogi cyfleoedd teithio llesol i staff a datgarboneiddio

- Rhannu gwybodaeth am bob prosiect amgylcheddol presennol sydd yn cael ei gynnal yn Sir y Fflint a Wrecsam, a phob Bwrdd Gwasanaethau Cyhoeddus i restru canlyniadau a rennir a chyfleoedd i gydweithio rhwng pob thema o flaenoriaeth
- Cefnogi 'Lle i Chi/Gofal a Thrwsio' yn Shotton i ddatblygu eu safle i wella bioamrywiaeth a choetir cymunedol
- Cefnogaeth i'r Prosiect LIT gan y grŵp Tlodi ac Anghydraddoldeb a sut y gellir gwella mynediad i fannau gwyrdd er mwyn gwella lles
- Datblygu partneriaethau i greu gweledigaeth ar gyfer Coedwigoedd Wrecsam i gefnogi cynnydd mewn isadeiledd gwyrdd a gorchudd coedwigoedd
- Datblygu amcanion prosiect ar gyfer Moel Famau gan ystyried dal a storio carbon, bioamrywiaeth, cyfleoedd ar gyfer sgiliau, twristiaeth gynaliadwy a lles

# Cydnerthu Cymunedol: Iechyd Meddwl a Lles

## Pam bod hyn yn flaenoriaeth i'r BGC ar y Cyd?

Mae hyn yn flaenoriaeth oherwydd:

- ✓ Bod data o Arolwg Iechyd Cymru yn dangos bod y nifer o oedolion yng Ngogledd Cymru sydd ag anhwylder iechyd meddwl cyffredin tua 93,800 ac mae disgwyl i'r ffigur gynyddu i tua 99,000 erbyn 2035;
- ✓ Mae adolygiad o setiau data craidd Cymru ac anghenion poblogaethau wedi amlygu bod unigolion sydd yn byw yn Wrecsam yn dioddef o iechyd meddwl gwael o'i gymharu ag unigolion mewn Ardaloedd Awdurdodau Lleol eraill yng Ngogledd Cymru; a
- ✓ Mae pob un o'r themâu eraill yn ystyried heriau iechyd meddwl o'u safbwynt ar gyfer y gymuned a staff sy'n gweithio ym mhob maes neu sefydliad.

## Beth ydyn ni'n ei wneud yn barod?

- Mae prosiectau cydnerthu cymunedol ar waith yng nghanol tref y Fflint, Holway a Gwersyllt, gan adeiladu capasiti ac ymddiriedaeth a chyflwyno materion i'r BGC a phartneriaid eraill eu hystyried.
- Mae Bwrdd Iechyd Prifysgol Betsi Cadwaladr (BIPBC) wedi cytuno i ail ffocysu Tîm Gweithredu Lleol Ardal y Dwyrain (rhan o Bartneriaeth Strategaeth Law yn Llaw at Iechyd Meddwl a Mekanwaith Darparu) gyda Chadeirydd nad yw'n rhan o'r BIPBC ac ymgysylltu'n ehangach wrth i'r tîm symud tuag at fod yn fudiad i wella iechyd meddwl a lles ar draws Wrecsam a Sir y Fflint - newid strategol sylweddol a chadarnhaol tuag at integreiddio'r ffordd rydym ni'n gweithio a chyflwyno newid cadarnhaol.

# Cydnerthu Cymunedol: **Tlodi ac Anghydraddoldebau**

## **Pam bod hyn yn flaenoriaeth i'r BGC ar y Cyd?**

Mae hyn yn flaenoriaeth oherwydd:

- ✓ Er gwaethaf degawdau o waith i fynd i'r afael â thlodi ac anghydraddoldeb, mae'r ddau yn parhau i fod y sefydledig ac maent wedi gwaethygu'n sylweddol yn ystod pandemig Covid-19 yn ein is-ranbarth. Mae goblygiadau byw mewn tlodi a phrofi anghydraddoldeb systemig yn effeithio ar bawb mewn cymdeithas. Mae angen i ni ddeall beth sydd wrth wraidd y broblem a chyflawni newid cadarnhaol a chysylltiedig i'r system gyfan i helpu pobl, cymunedau a chymdeithas i ffynnu, nid i oroesi yn unig.

Y dystiolaeth y tu ôl i hyn yw:

- ✓ Mae'n dangos bod incwm 328,000 o aelwydydd ar draws Cymru wedi disgyn ac mae costau byw wedi cynyddu; cynnydd o 41% mewn trydan, nwy neu ddŵr a chynnydd o 38% ym mhris bwyd. (Sefydliad Joseph Rowntree/ Sefydliad Bevan Rhagfyr 2020).

## **Gweledigaeth Hirdymor - Beth hoffem ei gyflawni yn ystod oes y Cynllun**

Ein golau a'n ffocws yw cydweithio er mwyn i bobl gael y pethau sylfaenol sydd eu hangen arnynt, eu bod yn teimlo'n ddiogel a bod ganddynt sicrwydd incwm a mynediad at declynnau i'w helpu i ffynnu megis addysg, wedi'u cefnogi gan wasanaethau cyhoeddus a chymdeithas sydd yn fwy caredig a thosturiol.

## **Beth ydyn ni'n ei wneud yn barod?**

Rydym ni wedi sefydlu ein Tîm Tlodi a Anghydraddoldeb sydd yn cynnwys dros 30 o ymarferwyr ar hyn o bryd, yn cynrychioli sefydliadau'r sector cyhoeddus a'r trydydd sector a'r sector preifat. Ein gobaith yw ein bod yn parhau i ymestyn y rhwydwaith yma er mwyn i ni rannu syniadau ac egni a chreu newid gyda'n gilydd.



## **Blaenoriaethau yn ystod y flwyddyn ar gyfer 2021/22:**

Rydym wedi sefydlu'r meysydd gwaith craidd:

- Partneriaethau
- Cymuned
- Cyflogaeth

### **Partneriaethau**

- Edrych ar swyddi ar y cyd rhwng y ddwy sir.
- Canolbwyntio ymdrechion i newid i fuddsoddi yn hytrach nag 'ariannu' a datblygu cynaliadwyedd prif brosiectau sydd yn gweithio megis prosiect Tlodi Tanwydd Cymru Gynnes.
- Datblygu ymagwedd i edrych ar rannu asedau yn ein sefydliadau a'n cymuned.
- Gweithio gyda gwasanaethau cyhoeddus i gael gwell dealltwriaeth a defnyddio'r ddyletswydd gymdeithasol economaidd yn y modd mwyaf effeithiol.
- Defnyddio mewnfuddsoddi i Ogledd Cymru drwy'r Fargen Dwf / buddsoddiad rhanbarthol a strategaethau caffael i greu swyddi, twf a chyfleoedd cyflogaeth a hyfforddi.

### **Cymuned**

- Deall profiadau o safbwynt pobl sydd yn byw yn ein cymunedau, a chreu gofod i weithio a meddwl gyda chymunedau, sicrhau bod cyfleoedd ar gael i bawb, yn cynnwys gweithio tuag at fod yn Gymdeithas Trawma a Phrofiadau Niweidiol yn ystod Plentyndod.
- Mae bwyd yn gysylltydd allweddol ac mae tlodi bwyd yn ffocws allweddol. Gweithio gyda themâu eraill e.e. yr amgylchedd - datblygu ceginau cymunedol a gerddi cymunedol, gan ddefnyddio mannau gwyrdd i dyfu bwyd a lleihau allyriadau Co2 a gwastraff bwyd.
- Mae cysylltu sgiliau newydd a chyfleoedd dysgu yn y mannau gwyrdd yma yn cefnogi lles ac iechyd drwy ddysgu sgiliau newydd.
- Adnabod a bod yn greadigol yn ein hymagwedd gan ddefnyddio celfyddydau a chreadigrwydd fel dull o drechu tlodi.
- Mae addysg a dysgu yn allweddol ac rydym ni eisiau datblygu Prifysgol y Plant fel prosiect i gysylltu dysgu fel teulu a dyhead ar gyfer plant a phobl ifanc.

# ADRAN 5:

## Llywodraethu a Sicrhau

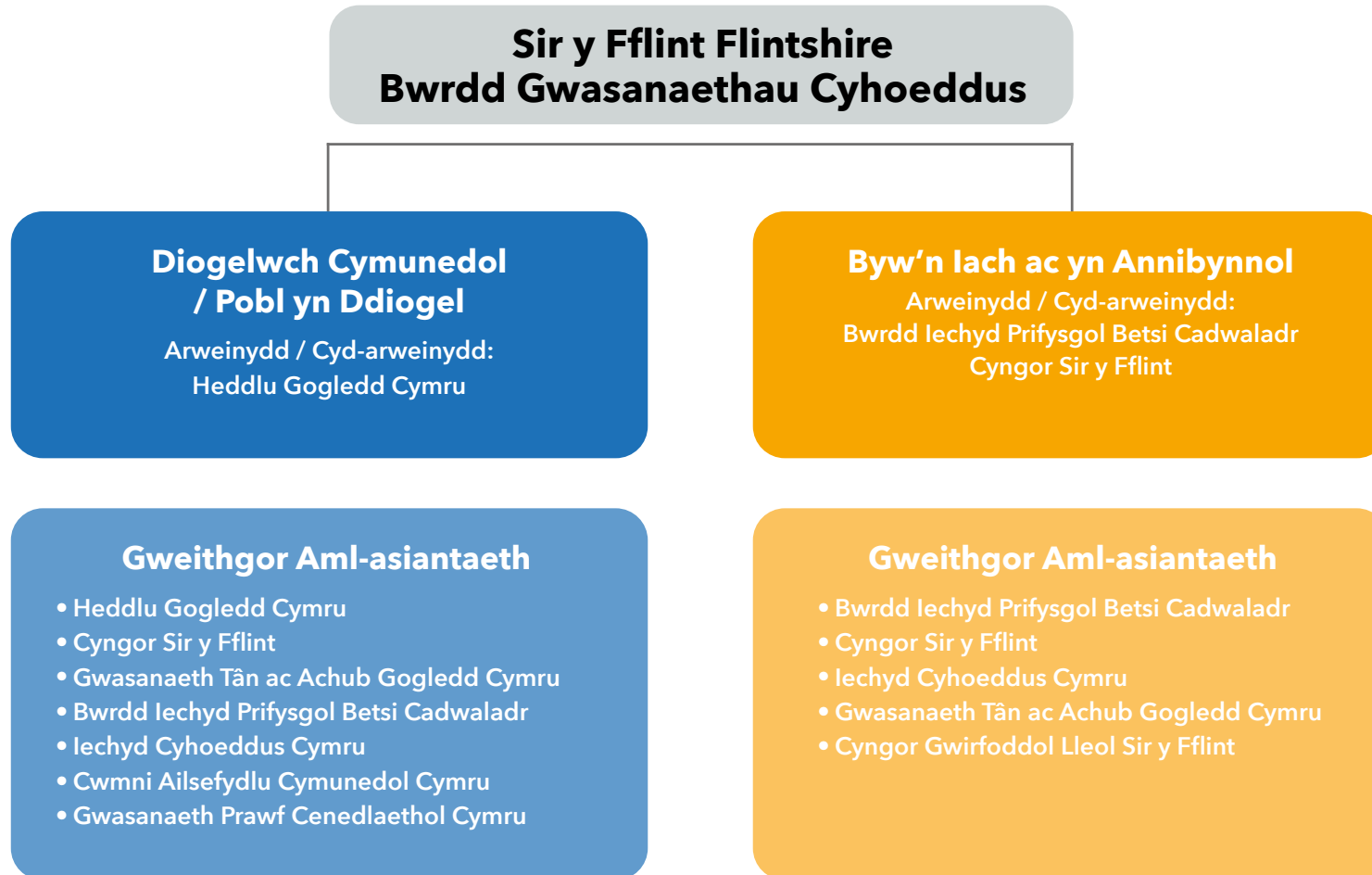
Mae'r Bwrdd Gwasanaethau Cyhoeddus yn atebol am ddarparu'r Cynllun Lles a bydd yn monitro, ynghyd â'i bartneriaid, y cynnydd a'r cyflawniadau a wneir. Bydd Cynllun Cyflenwi mewn lle ar gyfer pob blaenoriaeth i gefnogi cyflawniadau yn erbyn y camau gweithredu a'r effeithiau a nodir yn y Cynllun.

Bydd gwybodaeth am gynnydd y blaenoriaethau yn ystod y flwyddyn a'r datblygiadau allweddol ar gael ar dudalennau Bwrdd Y Gwasanaethau Cyhoeddus ar wefan y Cyngor. Bydd dulliau cyfathrebu eraill yn cael eu defnyddio hefyd e.e. E-newyddlen y Cyngor ac e-newyddlenni partneriaid ac ati.

Cynhelir adolygiadau rheolaidd o'r Cynllun gan y Bwrdd Gwasanaethau Cyhoeddus i sicrhau bod y blaenoriaethau yn ystod y flwyddyn yn adlewyrchu'r angen presennol gan sicrhau cynnydd.

Yn unol â Deddf Llesiant Cenedlaethau'r Dyfodol (Cymru) 2015, bydd Bwrdd Gwasanaethau Cyhoeddus Sir y Fflint yn parhau i gyhoeddi trosolwg blynyddol o'n perfformiad wrth gyflawni ein blaenoriaethau ar gyfer y flwyddyn. Anfonir copi at Lywodraeth Cymru, Comisiynydd Cenedlaethau'r Dyfodol Cymru, Archwilydd Cyffredinol Cymru a Phwyllgor Trosolwg a Chraffu Adnoddau Corfforaethol y Cyngor.

# Strwythur Partneriaeth – Blaenoriaethau Sir y Fflint



\* Mae'n bosibl y bydd partneriaid eraill yn cyfrannu at gyflenwi

# Strwythur Partneriaeth – Blaenoriaethau ar y Cyd

## Sir y Fflint a Wrecsam ar y Cyd Bwrdd Gwasanaethau Cyhoeddus

### Plant a Phobl Ifanc

Arweinydd:  
Cyngor Gwirfoddol Lleol Sir y Fflint  
Cyngor Bwrdeistref Sirol Wrecsam

### Yr Amgylchedd

Arweinydd:  
Cyngor Sir y Fflint  
Cyfoeth Naturiol Cymru

### Iechyd Meddwl a Lles

Arweinydd:  
Mind Gogledd Ddwyrain Cymru  
Bwrdd Iechyd Prifysgol  
Betsi Cadwaladr  
Prifysgol Glyndŵr Wrecsam  
/ Do Well Ltd

### Tlodi ac Anghydraddoldeb

Arweinydd:  
Yr Adran Gwaith a Phensiynau  
Cymdeithas Mudiadau  
Gwirfoddol Wrecsam  
Prifysgol Glyndŵr Wrecsam

# Fformatau Hygyrch

Mae hon yn ddogfen ddwyieithog a gyhoeddir trwy gyfrwng y Gymraeg a'r Saesneg ac mae ar gael ar wefannau pob un o'n partneriaid.

Mae'r ddogfen ar gael mewn fformatau eraill ar gais trwy ddefnyddio'r manylion cyswllt isod:

Cyngor Sir y Fflint  
Y Prif Weithredwr  
Neuadd y Sir  
Yr Wyddgrug  
Sir y Fflint  
CH7 6NB

E-bost: [corporatebusiness@flintshire.gov.uk](mailto:corporatebusiness@flintshire.gov.uk)

