

Cynllun Datblygu Lleol Sir y Fflint 2015 - 2030

Sesiwn Gwrandawriad Mater 17

Dydd Mercher 19 Mai 2021

Ynni Adnewyddadwy

**EN12 Datblygiad Newydd a Thechnoleg Ynni
Adnewyddadwy a Charbon Isel**

EN13 Datblygiad Ynni Adnewyddadwy a Charbon Isel

Datganiad Gwrandawriad gan Gyngor Sir y Fflint

Cynllun Datblygu Lleol Sir y Fflint (2015 - 2030) Archwilio yn Gyhoeddus

Datganiad Cyngor Sir y Fflint: Mater 17: Ynni Adnewyddadwy (EN12 Datblygiad Newydd a Thechnoleg Ynni Adnewyddadwy a Charbon Isel; EN13 Datblygiad Ynni Adnewyddadwy a Charbon Isel)

Mae'r datganiad hwn wedi ei baratoi gan Gyngor Sir y Fflint (CSFf) mewn ymateb i gwestiynau gwrandawriad yr Arolygwyr.

Mater Allweddol

A yw'r polisiau a'r cynigion ar y mater hwn yn cyflawni amcanion perthnasol y CDLI mewn dull cynaliadwy sy'n gyson â pholisi cenedlaethol? A ydynt wedi eu seilio ar dystiolaeth gadarn a chredadwy?

Lle bo'n briodol, a yw strategaethau eraill wedi eu hystyried, a yw nodi unrhyw safleoedd wedi ei seilio ar broses ddethol safleoedd sy'n gadarn ac yn rhesymegol?

A yw'r polisiau a'r gofynion yn glir, rhesymol a digonol?

Ymateb:

1. Mae Polisi STR14 yn nodi'r egwyddorion strategol mewn perthynas â newid hinsawdd a diogelu'r amgylchedd ac yn cyfeirio'n glir at yr angen i ystyried ymgorffori technolegau ynni adnewyddadwy a charbon isel/di-garbon mewn datblygiad newydd ym meini prawf v. Mae'r polisi strategol yn cyfeirio at y canllawiau mwy manwl o ran polisiau rheoli datblygiad EN12 a EN13 yn adran 'Rhoi Gwerth ar yr Amgylchedd' o'r Cynllun.
2. Mae Polisi EN12 yn ei gwneud yn ofynnol yn benodol i ddatblygiad newydd i geisio sicrhau'r potensial mwyaf ar gyfer technoleg ynni adnewyddadwy a charbon isel i ddiwallu anghenion ynni'r datblygiad mewn dull cynaliadwy. Mae'n gwneud hyn yn bennaf drwy osod trothwy o ran datblygiad sydd o'i fodloni yn ei gwneud yn ofynnol i ddarparu ddatblygwr i asesu i ba raddau y mae technoleg adnewyddadwy a charbon isel yn ymarferol, ac i ddangos tystiolaeth o hynny. Nid yw hyn yn faich diangen ac mae'n syml yn adlewyrchu bwriad ac ysbryd polisi a chanllawiau cenedlaethol y dylai'r system gynllunio (ac felly darparu ddatblygwyr) chwarae rhan bwysig yn archwilio'r holl ddulliau rhesymol i sicrhau y gellir lleihau ein hól troed carbon.
3. Mae Polisi EN13 yn darparu canllawiau mwy manwl ar sut y gellir datblygu ynni adnewyddadwy (yn bennaf solar ond nid hynny yn unig), gan gynnwys cyfres o feini prawf penodol i asesu cynigion yn eu herbyn. Nid oes unrhyw wrthwynebiad i feini prawf y polisi ac maent yn caniatáu asesiad cytbwys o'r datblygiad arfaethedig gyda pha mor briodol yw'r lleoliad a ddewiswyd. Fe gyfeiriwyd at yr

Ardaloedd Chwilio Lleol Dangosol ar gyfer solar (tu hwnt i 5MW) sydd wedi deillio o Asesiad Ynni Adnewyddadwy a wnaed yn unol â'r canllawiau ym Mholisi Cynllunio Cymru gan ddilyn y Pecyn Gwaith i Gynllunwyr yn benodol.

4. Ystyrir fod y polisiau uchod a'r dystiolaeth sy'n sail iddynt yn cydymffurfio â'r canllawiau perthnasol ym Mholisi Cynllunio Cymru¹¹ a'u bod yn cydymffurfio gyda Chymru'r Dyfodol – Y Cynllun Cenedlaethol, gan nodi ar gyfer yr olaf nad yw'r ardaloedd Chwilio Solar o Flaenoriaeth wedi eu trosglwyddo o'r Fframwaith Datblygu Cenedlaethol drafft. Mae'r Cyngor yn ymwybodol o'r angen i ymgorffori'r targedau ynni adnewyddadwy amrywiol a ddangosir ar hyn o bryd yn yr Asesiad Ynni Adnewyddadwy, yn ogystal â rhestru'r Ardaloedd Chwilio solar yn uniongyrchol o fewn y cynllun, ac mae'n hapus i weithio gyda Llywodraeth Cymru i nodi'r ffordd orau o gyflawni'r newidiadau technegol hyn.
5. Yn nhermau dewis safle, yn gyntaf nid yw'r ardaloedd chwilio solar yn ddyraniadau fel y cyfryw, ac maent yn cynrychioli'r ardaloedd lleiaf cyfyngedig gyda'r potensial ar gyfer eu hystyried ar gyfer datblygiad solar, sy'n deillio o'r broses a ddilynwyd yn yr Asesiad Ynni Adnewyddadwy a arweiniwyd gan y Pecyn Gwaith. Ychydig o le sydd yna felly i amrywio o'r ymagwedd ragnodedig yn nhermau strategaethau eraill.
6. Mewn perthynas â nodi dau ddyraniad penodol ar gyfer datblygiad solar ym Mholisi EN13, mae'r rhain yn ardaloedd o dir ym mherchnogaeth y Cyngor ac maent yn rhan o ymateb penodol y Cyngor i'r her i'r sector cyhoeddus ym mholisi Llywodraeth Cymru a Pholisi Cynllunio Cymru i ddarparu arweiniad cymunedol o ran nodi a datblygu safleoedd yn ei berchnogaeth ar gyfer cynhyrchu ynni adnewyddadwy. Mae'r ddau safle yn cynrychioli ail gam sef y Cyngor yn datblygu ei ffermydd solar ei hun, ar ôl adeiladu dwy fferm solar weddol fach eisoes ar gyn safleoedd tirlenwi. Mae'r ddau safle a nodir yn y cynllun fel cam 2 yn uchelgais y Cyngor i ganfod ffyrdd o gyflawni'r targed niwtral o ran carbon a osodwyd ar gyfer y sector cyhoeddus gan Lywodraeth Cymru erbyn 2030. A gyda'r ddau safle blaenorol sydd eisoes wedi eu datblygu, maent yn cynrychioli datblygiad o tua 6MW o ynni a gynhyrchir drwy solar. Mae safleoedd eraill yn cael eu hystyried gan gynnwys safleoedd penodol i wasanaethu safleoedd allweddol fel safle Neuadd y Sir, y Llysoedd Barn a Theatr Clwyd yn Yr Wyddgrug. Gan fod y ddau safle y cyfeirir atynt ym mholisi EN13 wedi eu hadeiladu eisoes, ac yn aros am gomisiynu terfynol, fe fyddai'n gwneud synnwyr i dynnu'r cyfeiriad atynt o EN13 gan wneud amcanion EN13 yn fwy eglur.
7. Ystyrir fod y polisiau uchod yn darparu ymateb lleol addas a rhesymol i'r canllawiau a'r amcanion a amlinellir mewn polisi a chanllawiau cenedlaethol.

Cwestiwn a)

Sut mae'r ardaloedd chwilio ar gyfer ynni adnewyddadwy wedi eu nodi? Beth oedd y prif gyfyngiadau a ddefnyddiwyd? A yw'r gwaith ar asesiad tirwedd i fireinio'r ardaloedd chwilio wedi ei gwblhau?

Ymateb y Cyngor:

- a.1 Mae'r Ardaloedd Chwilio Lleol Dangosol ar gyfer Solar neu'r 'Ardaloedd Chwilio' wedi eu nodi drwy ymarferiad mapio fel sydd i'w weld yn yr Asesiad Ynni Adnewyddadwy ([LDP-EBD-RE1](#)) a'r Mapiau cysylltiedig ([LDP-EBD-RE2](#)). Amlinellir trosolwg o'r broses, y camau a'r canlyniadau ym Mhapur Cefndir 13 Ynni Adnewyddadwy ([LDP-EBD-BP13](#)). Roedd Cam 1 yn ymwneud ag asesiad gan ymgynghorwyr arbenigol y Cyngor AECOM ar gyfer yr holl dechnolegau yn erbyn gwaelodlin o gynhyrchu Ynni Adnewyddadwy a charbon isel, a chyfyngiadau i nodi'r potensial dros gyfnod y Cynllun. Roedd Cam 2 yn ymwneud â chyfres o sylwadau gofodol o'r Ardaloedd Chwilio cychwynnol wedi eu seilio ar dybiaethau a senarios gwahanol. Roedd Cam 3 yn ceisio mireinio'r Ardaloedd Chwilio lle mae'r ardaloedd eithaf artiffisial a thameidiog wedi eu 'llyfnhau' i'r 18 Ardal Chwilio fel y dangosir ar fapiau cynigion y CDLI i'w Archwilio gan y Cyhoedd. Roedd y cam hwn yn defnyddio cyfres o ganllawiau yn cynnwys:
- Isafswm maint o 0.12 cilomedr sgwâr
 - Y dynodiadau amgylcheddol statudol anghynhwysol (e.e. Ardal Gwarchodaeth Arbennig, Ardal Cadwraeth Arbennig, Safleoedd o Ddiddordeb Gwyddonol Arbennig).
 - Ffiniau yn cael eu tynnu'n dynn at glystyrau o barseli tir sydd wedi eu cyfyngu leiaf, ac felly rhai 'allanolynnau' yn cael eu heithrio.
- a.2 Mae'r Asesiad yn egluro ym mharagraff 4.11 fod yr Ardaloedd Chwilio Lleol Dangosol a nodwyd ar gyfer datblygiad fferm solar ffotofoltaig yn cydymffurfio'n gyffredinol gyda gofynion Polisi Cynllunio Cymru a'r Pecyn Gwaith Canllawiau Ymarfer ar gyfer Cynllunwyr, ac y bydd camau pellach o waith yn parhau er mwyn profi a mireinio'r ardaloedd cychwynnol a nodwyd. Mae prif gam y gwaith pellach yn cynnwys asesiad tirwedd o bob un o'r 18 o Ardaloedd Chwilio Lleol Dangosol cychwynnol ac mae hyn nawr wedi ei gyflawni ac adroddwyd ar y canlyniadau. Mae adroddiad a luniwyd gan EnPlan ar ran y Cyngor wedi ei gyflwyno i'r archwiliad yn ogystal â'r datganiad hwn (Atodiad 1).

Asesiad Sensitifrwydd y Dirwedd:

- a.3 Yn dilyn nodi'r Ardaloedd Chwilio solar yn yr Asesiad o Ynni Adnewyddadwy, mae Asesiad Sensitifrwydd y Dirwedd wedi ei wneud gan Enplan. Mae hwn yn asesiad lefel uchel o'r 18 Ardal Chwilio ar gyfer datblygu ynni solar ffotofoltaig a nodwyd yn y CDLI i'w Archwilio gan y Cyhoedd. Mae paragraff 1.11 o'r Asesiad yn egluro y gellir ystyried sensitifrwydd y dirwedd i fod un ai yn sensitifrwydd cynhenid e.e. sensitifrwydd cynhenid tirwedd i unrhyw newid, neu sensitifrwydd i ffurf benodol o newid ac yn yr achos hwn mae'r Asesiad yn canolbwyntio ar y olaf h.y. '...tueddiad nodweddion y dirwedd honno i newid o ganlyniad i'r datblygiad dan sylw wedi'i gyfuno ag ystyriaeth o'r gwerth sy'n gysylltiedig â'r dirwedd'. Mae'r asesiad wedi defnyddio Landmap fel y penderfynydd allweddol o werth tirwedd. Ar gyfer pob un o'r 18 Safle mae'r Asesiad yn cynnwys:
- Asesiad o Werth Tirwedd yn erbyn Meini Prawf Landmap i roi 'gwerth cymharol tirwedd'

- Aseiad o Dueddiad Tirwedd yn erbyn cyfres o feini prawf i roi 'tueddiad cymharol tirwedd'
- Aseiad o Sensitifrwydd Tirwedd drwy gymharu gwerth tirwedd yn erbyn tueddiad tirwedd i roi 'Sensitifrwydd Tirwedd' yn gyffredinol.
- Sylwebaeth ac argymhelliad

a.4 Mae'r aseiad yn cynnwys tabl cryno (Tabl 9 yn dilyn adran 6) o ganlyniadau sy'n dangos nad yw'r un o'r Ardaloedd Chwilio o sensitifrwydd uchel. Mae nifer o'r safleoedd o sensitifrwydd isel sy'n dangos fod yna gapasiti ar gyfer datblygiad fferm solar. Mae gan bob un o'r Ardaloedd Chwilio o sensitifrwydd Canolig-Isel ychydig o gapasiti ar gyfer datblygiad fferm solar. Fodd bynnag mae yna nifer o Ardaloedd Chwilio o sensitifrwydd Canolig a dim ond gyda dau o'r rhain yr ystyrir fod ychydig o gapasiti ar gyfer datblygiad fferm solar yn bennaf o ganlyniad i'r ardal fawr maent yn ei feddiannu a'r gallu o fewn hwn i gynnwys fferm solar heb y tebygrwydd o niwed sylweddol o ran y dirwedd i nodweddion allweddol neu effeithiau gweledol arwyddocaol.

a.5 Caiff crynodeb o ganlyniadau'r Aseiad eu cyflwyno yn y tabl isod yn ogystal â'r goblygiadau a awgrymir ar gyfer y CDLI yn nhermau a ddylai pob Ardal Chwilio gael eu cadw o fewn y Cynllun neu eu dileu. O'r 18 Ardal Chwilio cynigir cadw 13 o fewn y Cynllun gyda chapasiti wedi ei gyfuno o 130MW.

Rhif Ardal Chwilio	Enw'r Ardal Chwilio	Sensitifrwydd y Dirwedd	Capasiti a Argymhellir MW	Cadw / Dileu'r Ardal Chwilio
1	Bwcle 1 (I'r Gogledd o Fynydd Bwcle)	Canolig	0	Dileu
2	Bwcle 2 (Gorllewin Bwcle)	Canolig-Isel	5	Cadw
3	Bwcle 3 (De Bwcle)	Isel	10	Cadw
4	Bwcle 4 (I'r De Ddwyrain o Lane End)	Isel	5	Cadw
5	Coed Talon a Pontybodkin (Gorllewin)	Canolig-Isel	10	Cadw
6	Cei Connah	Canolig-Isel	5	Cadw
7	Drury a Burntwood	Canolig	0	Dileu
8	HCAC (Gogledd Ddwyrain)	Canolig	30	Cadw
9	Treffynnon	Canolig-Isel	5	Cadw
10	Coed-llai	Isel	5	Cadw
11	Gogledd Orllewin Llanfynydd	Isel	5	Cadw
12	Gogledd Llanfynydd	Canolig	0	Dileu
13	Mynydd Isa	Isel	5	Cadw
14	New Brighton	Canolig	5	Cadw
15	Llaneurgain (Gogledd Ddwyrain)	Isel	30	Cadw

16	Penyffordd a Phenymynydd	Isel	10	Cadw
17	Penyffordd a Phenymynydd (Gorllewin)	Canolig	0	Dileu
18	Rhosesmor	Canolig	0	Dileu
			Cyfanswm 130 MW	

Cwestiwn b)

Beth yw diben yr ardaloedd chwilio? A ddylid eu dangos ar y Map Cynigion? Sut y bydd cyfraniadau posibl o ran ynni yn cael eu dangos yn y CDLI?

Ymateb y Cyngor:

- b.1 Diben yr Ardaloedd Chwilio Lleol Dangosol ar gyfer Solar neu 'Ardaloedd Chwilio' yw i nodi o fewn y CDLI yr ardaloedd heb gyfyngiadau'n gyffredinol sydd wedi eu pennu drwy'r Asesiad Ynni Adnewyddadwy ([LDP-EBD-RE1](#)) a'r Mapiau cysylltiedig ([LDP-EBD-RE2](#)) fel rhai sy'n addas mewn egwyddor ar gyfer cynhyrchu ynni. Ystyrir fod hyn yn darparu canllawiau digonol i'r diwydiant ynni adnewyddadwy yn nhermau lleoliadau gwahanol sydd wedi eu hasesu yn gynharach fel rhai sydd heb gyfyngiadau a sydd â'r potensial ar gyfer datblygu. Fodd bynnag fe fydd rhaid i unrhyw gynig i ddatblygu fferm solar gael ei asesu yn erbyn y meini prawf i) i viii) o fewn y polisi. Nid yw'r ymagwedd o ran polisi yn atal cynigion fferm wynt a solar rhag codi ar dir y tu allan i'r Ardaloedd Chwilio a bydd y rhain yn cael eu hasesu yn erbyn yr un meini prawf.
- b.2 Mae'r Ardaloedd Chwilio wedi eu nodi ar fapiau'r cynigion er mwyn galluogi i'w lleoliad a maint y gofod gael ei nodi. Fe all yr Ardaloedd Chwilio gael eu rhifo a'u rhestru yn y polisi a gellir cyfeirio atynt yn unol â hynny ar fapiau'r cynigion i'w gwneud yn haws i nodi pob Ardal Chwilio. Mae Rhifyn 3 Llawlyfr y Cynlluniau Datblygu yn nodi yn Nhabl 1 (yn dilyn paragraff 3.12) y dylai mapiau'r cynigion fod yn fap sylfaen OS sy'n darlunio'n glir bolisïau a chynigion y cynllun sydd ag elfennau gofodol gan gynnwys diffinio ardaloedd lle bydd polisïau rheoli datblygiad penodol yn cael eu gweithredu.
- b.3 Mae'r Cyngor yn ymwybodol o'r sylwadau a wnaed gan Lywodraeth Cymru fod angen dwyn y targedau ynni adnewyddadwy, a nodwyd yn yr Asesiad Ynni Adnewyddadwy, ymlaen a bod angen eu cynnwys yn y Cynllun yn uniongyrchol. Mae'r Cyngor yn hapus i drafod gyda Llywodraeth Cymru beth yw'r dull a'r lleoliad mwyaf priodol i wneud hyn, ac adrodd yn ôl i'r Arolygydd.

Cwestiwn c)

A fydd yna unrhyw wrthdaro rhwng Safle o Ddiddordeb Gwyddonol Arbennig Gwastadedd Holway a'r ardal chwilio gerllaw?

Ymateb y Cyngor:

- c.1 Mae'r Ardal Chwilio yn cynnwys tua 35 hectar o dir wedi ei ganoli ar Fferm Moor sydd i'r gogledd o Holway ac i'r gorllewin o Faes glas. I'r de o'r Ardal Chwilio mae Safle o Ddiddordeb Gwyddonol Arbennig Comin Helygain a Glaswelltir Treffynnon. Mae rhan fach hefyd yn rhan o Ardal Gadwraeth Arbennig Helygain

ar ffurf ardal o rwbel plwm/glaswelltir metelaidd lle mae yna gofnodion o Fadfallod Dŵr Cribog yn y gwlyptir. Roedd yr ymarferiad mapio y seiliwyd yr Ardaloedd Chwilio arno yn hepgor Safleoedd o Ddiddordeb Gwyddonol Arbennig ac felly ni ddylai'r Ardaloedd Chwilio a nodir ar fapiau'r cynigion wrthdaro gyda Safleoedd o Ddiddordeb Gwyddonol Arbennig. Yn wir mae'r Ardal Chwilio tua 400m o ffin yr Ardal Gadwraeth Arbennig/Safle o Ddiddordeb Gwyddonol Arbennig.

- c.2 I'r de ddwyrain mae Safle Bywyd Gwyllt Coedwig a Glaswelltir Gowdal ac i'r gogledd Safle Bywyd Gwyllt Stockyn Dingle a Safle Bywyd Gwyllt Coed Mawr / Coed Maes Glas. Caiff yr holl ddynodiadau eu dangos ar y cynllun yn Atodiad 2. Fodd bynnag nid yw'r un o'r rhain yn gorgyffwrdd â'r Ardal Chwilio solar ac maent wedi eu diffinio'n dda yn ffisegol, gan gynnwys glynnoedd coediog yn gyffredinol. Mae Ecolegydd y Sir yn cynghori y gellir osgoi'r holl gynefinoedd a'r rhywogaethau cysylltiedig gyda'r safleoedd dynodedig hyn a'u bod yn annhebygol o gael eu heffeithio gan ddatblygiad solar ar raddfa fach. Byddai'n rhaid i unrhyw gais gymryd ecoleg yr Ardal Chwilio i ystyriaeth, gyda'r coed a'r perthi cysylltiol yn nodweddion allweddol.
- c.3 Fe gomisiynodd y Cyngor Enplan i ymgymryd â Phrawf Sensitifrwydd y Dirwedd mewn perthynas â'r Ardaloedd Chwilio Solar, fel rhan o'r Asesiad Ynni Adnewyddadwy ehangach. Roedd Prawf Sensitifrwydd y Dirwedd yn ystyried yr 18 Ardal Chwilio Solar a nodwyd ar y map Cynigion. Mae'r safle yn Holway wedi ei rifo fel '9' a'r sylw oedd '*Ardal Chwilio Lleol gweddol gywasgedig o tua 35 hectar ac un sy'n amlwg iawn yn weledol ond sydd â thirwedd o werth isel. Mae'n debyg y byddai unrhyw fferm solar graddfa fasnachol yn cynyddu'r effeithiau gweledol yn sylweddol a byddai'n rhaid i unrhyw gynllun gael ei gyfyngu i 5MW.* Yr argymhelliad yw 'Capasiti posibl ar gyfer un fferm solar fach i uchafswm o 5MW'.
- c.4 Ystyrir fod yr Ardal Chwilio Solar yn Holway yn dderbyniol yn nhermau'r dirwedd ar gyfer fferm solar ar raddfa fach ac nid oes unrhyw orgyffwrdd o ran y dynodiad gyda'r Safle o Ddiddordeb Gwyddonol Arbennig/Ardal Gadwraeth Arbennig na'r Safleoedd Bywyd Gwyllt. Nid oes unrhyw wrthwynebiad wedi ei wneud gan Gyfoeth Naturiol Cymru yn nhermau'r effeithiau ar gynefinoedd ecolegol.
- c.5 Nid yw'r Ardaloedd Chwilio yn ddyraniadau a byddai angen asesiad manwl ar unrhyw gynnig o ran datblygiad solar, a hynny yn erbyn y meini prawf ym mholisi EN13 yn ogystal â pholisïau'r Cynllun yn ei gyfanrwydd, fel rhan o gais cynllunio ac ymgynghoriad gyda'r cyrff perthnasol e.e. Cyfoeth Naturiol Cymru.

Cwestiwn d)

Beth yw'r sefyllfa gyda lard Crumps a'r perygl o lifogydd?

Ymateb y Cyngor:

- d.1 Nododd gwrthwynebiad gan Gyfoeth Naturiol Cymru fod y dyraniad fferm solar yn lard Crumps, Cei Connah o fewn parth C1 o ran perygl llifogydd ac y byddai cadw'r dyraniad yn golygu y byddai angen cefnogi hynny gydag Asesiad o Ganlyniadau Llifogydd addas. Ers i'r gwrthwynebiad gael ei wneud mae caniatâd

cynllunio wedi ei roi ar gyfer y fferm solar a chefnogwyd y cais cynllunio ([060765](#)) gan Asesiad o Ganlyniadau Llifogydd addas. Mae Cyfoeth Naturiol Cymru wedi cadarnhau yn y Datganiad Tir Cyffredin ([SOCG006](#)) yr ymdriniwyd â'u pryderon. Mae'r fferm solar nawr wedi ei hadeiladu ac mae'n aros am gomisiynu terfynol a dod i rym.

Cwestiwn e)

A oes yna unrhyw wrthdaro rhwng y dyraniadau solar a Sipsiwn a Theithwyr ym Mharc y Castell, Y Fflint?

Ymateb y Cyngor:

e.2 Mae dyraniad HN1.4 ar gyfer safle tramwy sipsiwn yn defnyddio cyn safle ailgylchu gwastraff y cartref / amwynder dinesig. Ar hyn o bryd mae'n lle caeëdig gwag hunangynhwysol gyda ffens o'i amgylch. Yr unig 'gyswllt' gyda'r fferm solar gyfagos yw y bydd y ddau yn rhannu'r un fynedfa i gerbydau. Mae'r ddwy elfen a nodwyd ar y map cynigion 02 Blaen ([LDP-KSD-DEP2.3](#)) a'r [Map Rhyngweithiol](#) yn agos ond nid ydynt yn gorgyffwrdd â'i gilydd. Ni ystyrir fod yna unrhyw wrthdaro rhwng y ddau ddefnydd. Mae'r fferm solar nawr wedi ei hadeiladu ac mae'n aros am gomisiynu terfynol a dod i rym. O ystyried sefyllfa'r ddwy fferm solar nid oes angen bellach i gyfeirio at y rhain fel rhan o'r geiriad ym mholisi EN13.

Cwestiwn f)

A ddylai trothwy'r gofod llawr yn EN12 gael ei gynyddu i 2,500 metr sgwâr fel adlewyrchiad mwy rhesymol o raddfa'r datblygiad a allai gefnogi ei ffynhonnell ynni adnewyddadwy neu garbon isel ei hun?

Ymateb y Cyngor:

f.1 Gweler yr ymateb isod i gwestiwn g, sy'n ymgorffori ymateb y Cyngor i'r cwestiwn hwn.

Cwestiwn g)

A yw EN12 yn gyson gyda'r polisi cenedlaethol neu'n fwy beichus?

Ymateb y Cyngor:

g.1 Mae dwy ran y polisi wedi bod yn destun gwrthwynebiad unigol. Yn gyntaf y gofyniad i sicrhau'r potensial mwyaf ar gyfer datblygu ynni adnewyddadwy a charbon isel. Yn ail sefydlu trothwy lle bydd angen i ddatblygiad masnachol, os yw'n mynd y tu hwnt iddo, gyflwyno Asesiad Ynni er mwyn penderfynu ymarferoldeb ymgorffori technolegau o'r fath.

g.2 Mewn perthynas â'r elfen gyntaf mae'n amlwg mai un o'r prif themâu yn PCC11 yw creu ynni adnewyddadwy a charbon isel. Mae paragraff 5.7.1 yn pwysleisio y bydd trydan yn cael ei ddefnyddio ar gyfer gwres, cludiant a phŵer ac y bydd ynni adnewyddadwy a charbon isel yn brif ffynhonnell ynni yng Nghymru. Mae paragraff 5.7.2 yn cydnabod fod y galw am bŵer yn debygol o gynyddu o ganlyniad i drydaneiddio cynyddol cludiant a gwres. Mae paragraff 5.77 yn nodi y dylai'r system gynllunio (ymhlith amcanion eraill):

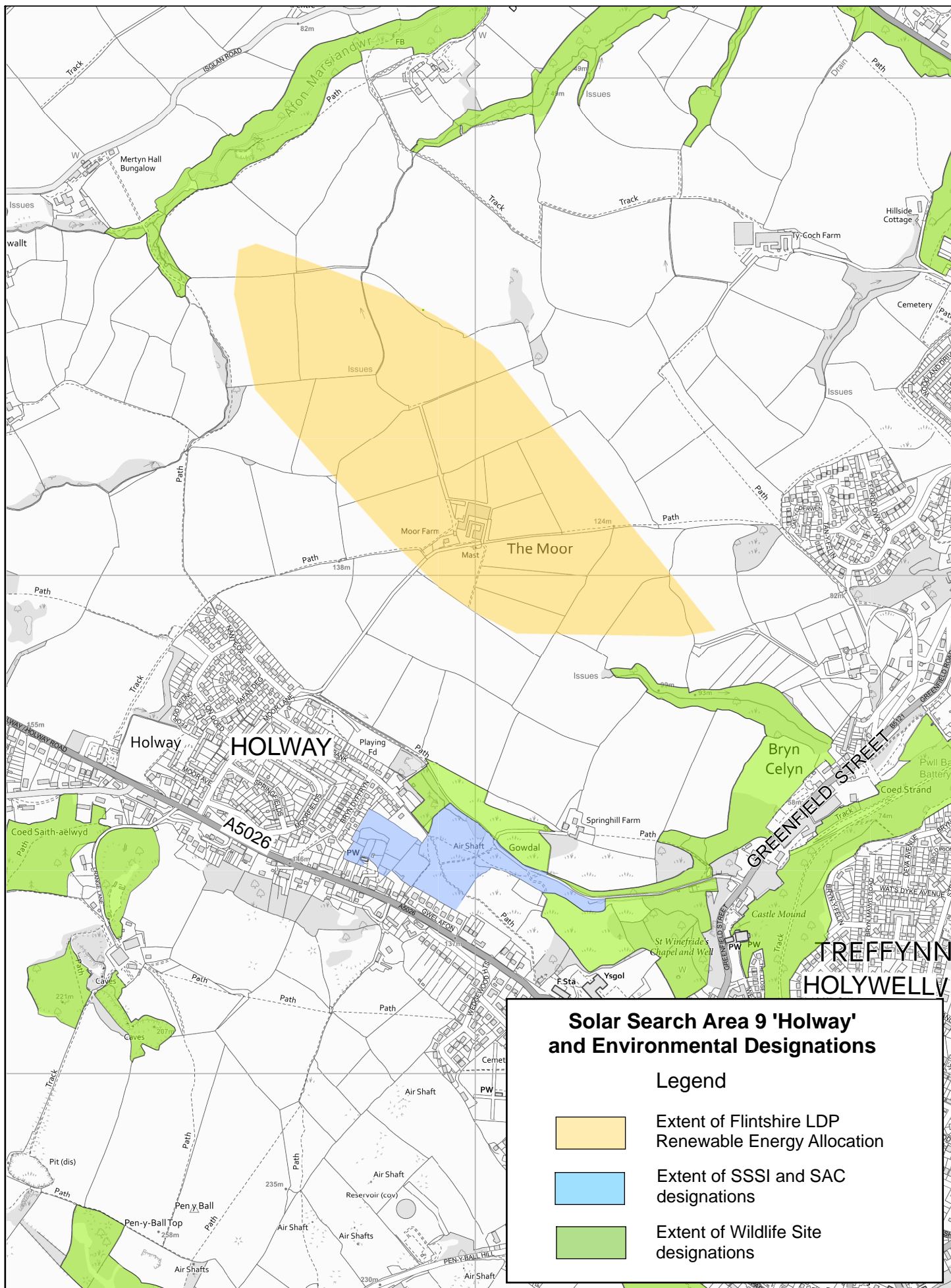
- hyrwyddo integreiddio egwyddorion cynllunio adeiladu cynaliadwy mewn datblygiad newydd
- cynhyrchu'r cyfanswm uchaf posibl o ynni adnewyddadwy a charbon isel

- g.3 Mae Pennod 3 – Cymru'r Dyfodol – Y Cynllun Cenedlaethol yn nodi 11 Canlyniad yn nhermau lle ddylai Cymru fod mewn 20 mlynedd ac mae Canlyniad 11 yn nodi *'Mae heriau argyfwng yr hinsawdd yn galw am weithredu brys ar allyriadau carbon ac mae'n rhaid i'r system gynllunio helpu Cymru i arwain y ffordd i hyrwyddo a chyflawni cymdeithas gystadleuol, gynaliadwy a di-garbon'*.
- g.4 Yn y cyd-destun hwn fe ystyrir fod geiriad polisi sy'n nodi y bydd angen datblygiad newydd i sicrhau'r potensial mwyaf ar gyfer ynni adnewyddadwy yn gwbl briodol.
- g.5 Mewn perthynas â'r ail elfen, mae Polisi 17 'Ynni Adnewyddadwy a Charbon Isel ac Isadeiledd Cysylltiedig' yn nodi *'Mae Llywodraeth Cymru yn cefnogi'n gryf yr egwyddor o ddatblygu ynni adnewyddadwy a charbon isel o'r holl dechnolegau ac ar bob graddfa i ddiwallu ein hanghenion ynni yn y dyfodol'*. Mae'r polisi wedi ceisio nodi trothwyon yn nhermau maint y datblygiad a phryd mae'n rhesymol i fynnu ymgymryd ag Asesiad Ynni. Mae ymagwedd debyg wedi ei chymryd yn CDLI Abertawe a fabwysiadwyd yn ddiweddar ac mae CDLI Wrecsam yn cynnig cymryd safiad o'r fath. Byddai cynyddu'r trothwy o 1,000 metr sgwâr i 2,500 metr sgwâr yn golygu na fyddai nifer fawr o ddatblygiadau masnachol angen ymgymryd ag Asesiad Ynni, sy'n ymddangos i'r Cyngor fel pe bai'n anghyson gyda'r pwyslais mewn polisi a chanllawiau cenedlaethol, a hefyd pryder os nad yw datblygwyr masnachol graddfa fawr yn ystyried y dylai'r cyfrifoldeb hwn fod yn berthnasol iddynt hwy.
- g.6 Nid yw geiriad y polisi yn mynnu fod datblygiadau gyda dros 100 annedd neu ddatblygiad masnachol dros 1,000 metr sgwâr yn gorfod ymgorffori technoleg adnewyddadwy neu garbon isel. Yn hytrach mae'n mynnu fod datblygiadau o'r fath yn ymgymryd ag Asesiad Ynni i benderfynu ymarferoldeb ymgorffori technoleg o'r fath fel rhan o ddatblygiad newydd. Mae'n ymddangos fod hyn yn rhoi ystyriaeth i bryderon y gwrthwynebydd ei bod yn bosibl na fyddai'n ymarferol i bob datblygiad ymgorffori technolegau ynni adnewyddadwy neu garbon isel gan y gall yr asesiad egluro a dangos hyn mewn perthynas ag amgylchiadau penodol.
- g.7 Cyhoeddodd y Cyngor Bapur Cefndir ar Ynni Adnewyddadwy ([LDP-EBD-BP13](#)) a oedd yn ceisio darparu trosolwg o'r Asesiad Ynni Adnewyddadwy a wnaed i ddarparu gwybodaeth ar gyfer y Cynllun. Mae'r Asesiad Ynni Adnewyddadwy a Charbon Isel gan AECOM ([LDP-EBD-RE1](#)) yn darparu asesiad o amrywiaeth o fathau o gynhyrchu ynni yn y Sir gan gynnwys gwynt, biomas, ynni o wastraff, pŵer trydan dŵr a solar ffotofoltaig. Roedd hefyd yn edrych ar y potensial o Greu Ynni Adnewyddadwy Integredig yn adran 10 sy'n cwmpasu meicro gynhyrchu a chreu ynni adnewyddadwy integredig, yn yr adeiladau presennol a'r rhai newydd fel:
- paneli solar ffotofoltaig
 - paneli solar i gynhesu dŵr
 - tyrbinau gwynt meicro ar adeiladau
 - tyrbinau gwynt bach annibynnol

- gwres biomas ar raddfa feicro

g.8 Mae'r Asesiad yn nodi 'Caiff y defnydd o Greu Ynni Adnewyddadwy Integredig mewn adeiladau newydd yn y dyfodol (preswyl a'r rhai nad ydynt yn rhai preswyl) ei yrru'n bennaf gan Reoliadau Adeiladu a pholisïau cynllunio yn y dyfodol'. Mae Adran 5 yn egluro y gellir bodloni'r Rheoliadau Adeiladu presennol ar gyfer adeiladau (cartrefi) newydd drwy gynllun yr adeiladwaith yn unig ac nad yw cydymffurfedd yn gofyn am osod technolegau carbon isel a di-garbon. Ar gyfer adeiladau nad ydynt yn rhai domestig mae'r Asesiad yn egluro fod adeiladau yn debygol o fod angen un ai gwelliannau i'r adeiladwaith, gwasanaethau a/neu dechnolegau ynni carbon isel a di-garbon sy'n ddigonol i gynhyrchu'r hyn sy'n cyfateb i arbedion CO2 o osod paneli ffotofoltaig sy'n gorchuddio ardal o 5.3% o Ardal Fewnol Gros pob adeilad er mwyn cydymffurfio. Rhwng 19/12/19 a 12/03/20 fe gynhaliodd Llywodraeth Cymru adolygiad o Ran L (Arbed Tanwydd ac Ynni) o'r Rheoliadau Adeiladu ar gyfer anheddau newydd, ond nid yw canlyniad yr ymgynghoriad hwnnw wedi ei gyhoeddi. Mae'r Asesiad yn mesur cyfanswm y datblygiad preswyl dros gyfnod y Cynllun ac yn sefydlu fod yna gyfle i hyn gyfrannu o ran cynhyrchu ynni adnewyddadwy a charbon isel dros gyfnod y Cynllun'.

g.9 Mae yna bwyslais clir o fewn PCC11 a Chymru'r Dyfodol - Y Cynllun Cenedlaethol ar gynhyrchu ynni adnewyddadwy a charbon isel. Mae felly'n briodol ac yn angenrheidiol fod polisi EN12 yn ceisio sicrhau'r cyfanswm uchaf o dechnolegau ynni adnewyddadwy a charbon isel a sicrhau y rhoddir ystyriaeth, drwy drothwyon penodol o ran datblygiad preswyl a masnachol, i'r angen am brofi ymarferoldeb ymgorffori technolegau o'r fath. Byddai gwneud fel arall yn ymddangos fel pe bai'n mynd yn groes i ganllawiau cynllunio cenedlaethol.



**Solar Search Area 9 'Holway'
and Environmental Designations**

Legend

- Extent of Flintshire LDP Renewable Energy Allocation
- Extent of SSSI and SAC designations
- Extent of Wildlife Site designations



This map is reproduced from Ordnance Survey material with the permission of Ordnance Survey on behalf of the Controller of Her Majesty's Stationery Office. © Crown Copyright. Unauthorised reproduction infringes Crown Copyright and may lead to prosecution or civil proceedings. Licence number 100023386. Flintshire County Council, 2021.

Planning, Environment & Economy,
Flintshire County Council,
County Hall, Mold,
Flintshire, CH7 6NF.
Chief Officer: Mr Andrew Farrow

Scale: 1:10,000 @ A4
OS Map: SJ 1875
Produced: 10/03/2021

