

LDP-EBD-TR3

# CYNLLUN GLANNAU DYFRDWY

# RHAGAIR

Mae Glannau Dyfrdwy'n stori o aileni a llwyddiant anhygoel dros y deng mlynedd ar hugain diwethaf. O gymuned wedi cael ysgytwad o ganlyniad i effaith andwyol y swyddi a gollwyd yn y diwydiant dur, mae Glannau Dyfrdwy wedi ail-greu ei hun fel canolbwynt cenedlaethol ar gyfer gweithgynhyrchu uwch, gan ddarparu cyflogaeth o ansawdd uchel, nid yn unig yn lleol, ond i bobl o bob cwr o'r rhanbarth. Mae Glannau Dyfrdwy'n gyfrannwr mawr at ffyniant economaidd Sir y Fflint ac yn un o'r canolbwyntiau cyflogaeth mwyaf pwysig yng ngogledd Cymru.

Mae Cynllun Glannau Dyfrdwy yn nodi sut y gellir gwireddu dyheadau twf gogledd Cymru ac ardal Mersi a Dyfrdwy ac, yn bwysicach fyth, yn nodi sut y gellir harneisio'r dyheadau er budd trigolion lleol. Mae'r potensial ar gyfer twf economaidd yng Nglannau Dyfrdwy'n wir ac yn ddi-oed; mae ffyrdd newydd eisoes yn cael eu hadeiladu i agor mynediad at Borth y Gogledd, un o safleoedd datblygu mwyaf y DU. Mae Llywodraeth Cymru'n gweithio'n agos gyda'r cyngor i gynllunio a gwella'r rhwydwaith cludiant yng Nglannau Dyfrdwy ac o'i gwmpas, gan ddangos ymrwymiad i Lannau Dyfrdwy fel canolbwynt twf.

Mae'r ardal economaidd rhyng-gysylltiedig hon lle ceir Glannau Dyfrdwy o fantais fawr, gan ddod â swmp ac amrywiaeth o gyflogaeth, addysg a phoblogaeth, sy'n gallu cystadlu â sawl dinas. Bydd gwireddu potensial Glannau Dyfrdwy hefyd yn gofyn am atebion rhyng-gysylltiedig, lle bydd angen i sectorau gwahanol a phob lefel o Lywodraeth weithredu. Bydd angen cynnal camau gweithredu a bydd yn ffocws tymor hir; mae'r gorwelion ar gyfer buddsoddiad isadeiledd wedi'u gosod dros sawl blwyddyn.

Mae Cynllun Glannau Dyfrdwy yn darparu fframwaith cyffredinol i arwain y cynllun hwn dros y deng mlynedd ar hugain nesaf. Mae dyfodol Glannau Dyfrdwy gydag arloesedd ac addasu wrth wraidd yr economi rhanbarthol, gydag ansawdd bywyd i adlewyrchu ei lwyddiant.

# CYNNWYS

CYD-DESTUN EHANGACH .....	1
GLANNAU DYFRDWY: MEDDWL YN FEIRNIADOL.....	3
AMCANION .....	5
AMCAN 1: TWF ECONOMAIDD .....	9
AMCAN 2: CLUDIANT .....	11
AMCAN 3: TAI .....	19
AMCAN 4: SGILIAU A CHYFLOGAETH .....	21
AMCAN 5: AMGYLCHEDD .....	23
CYNLLUNIO AR GYFER Y DYFODOL .....	25
CYFLAWNI A CHYFATHREBU .....	29
LLINELL AMSER CYFLAWNI PROSIECTAU SYLWEDDOL .....	30





## **GLANNAU DYFRDWY: RHAN O RANBARTH Â CHYSYLLTIAD BYD-EANG GYDAG ECOBOMIG GREF, AMRYWIOL**

Mae ein Cynllun Glannau Dyfrdwy yn amlinellu ein gweledigaeth ynghylch sut y gallwn ddatblygu llwyddiant economaidd yng Nglannau Dyfrdwy a sicrhau bod pwysigrwydd Glannau Dyfrdwy'n cynyddu o fewn yr economi ranbarthol. Mae gan Lannau Dyfrdwy'r cynhwysion crai ar gyfer twf cynaliadwy a chryf – mae angen i ni sicrhau bod buddion llawn y rhain yn cael eu harneisio.

# GLANNAU DYFRDWY

## Y CYD-DESTUN EHANGACH



## Glannau Dyfrdwy: y cyd-destun ehangach...

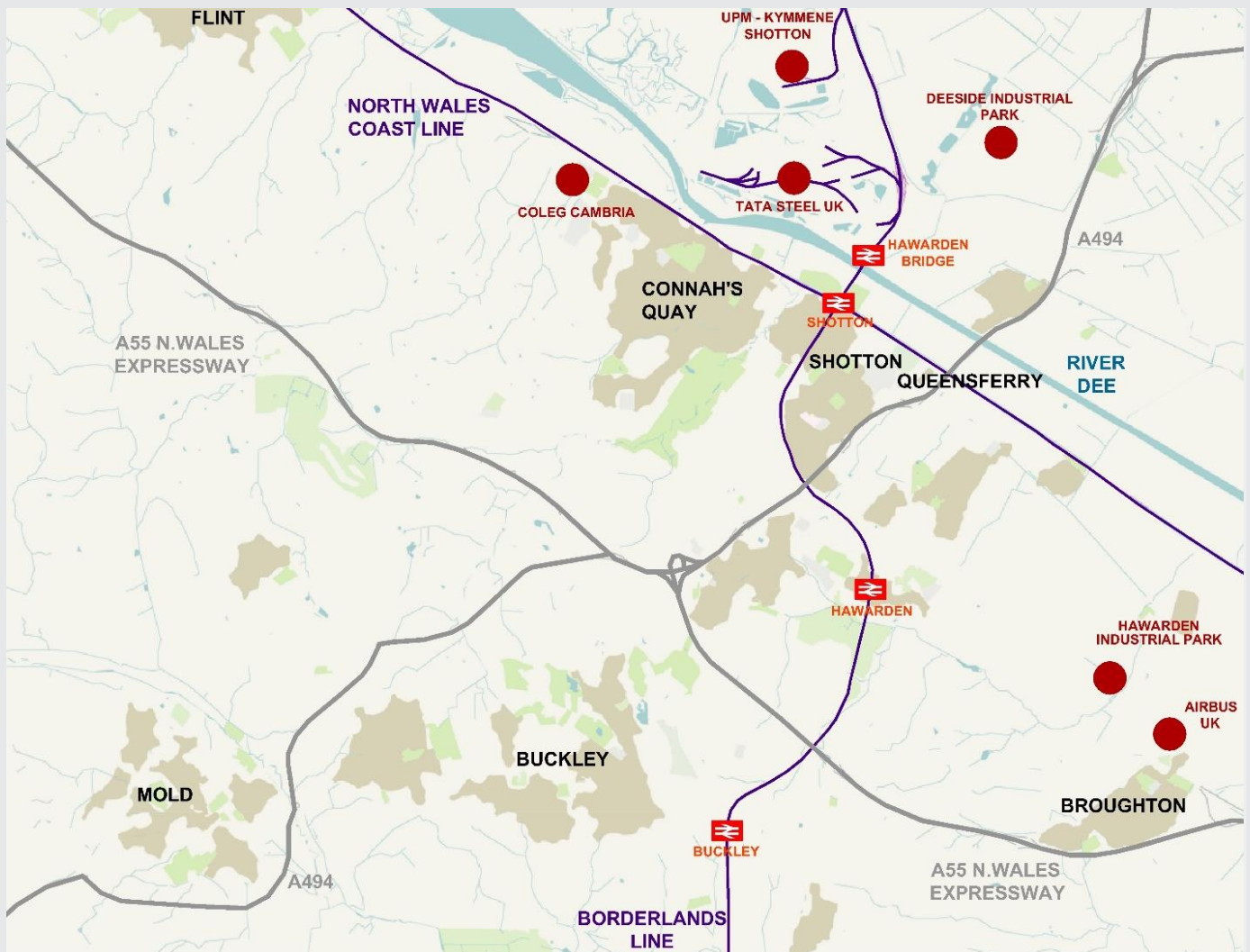
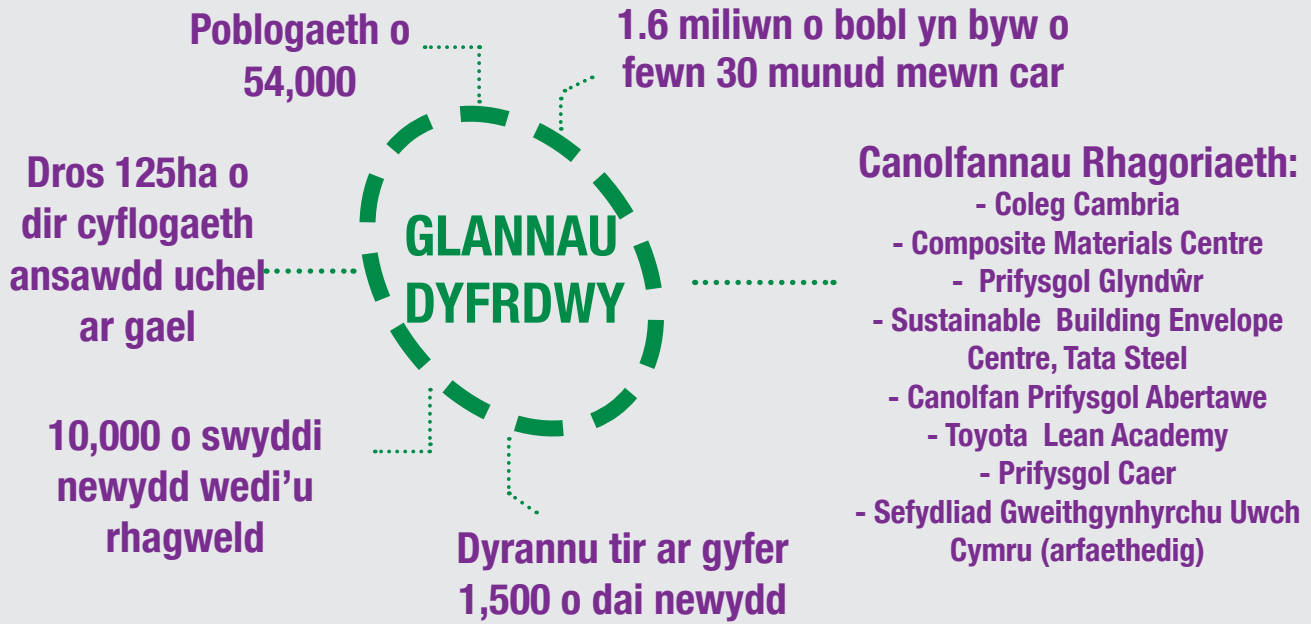
4 Parth Menter; Coridor Gwyddoniaeth Sir Gaer, Gweithgynhyrchu a Deunyddiau Uwch Glannau Dyfrdwy, Sci-Tech Daresbury a Wirral Waters, yn cyflawni twf cynaliadwy, tymor hir ar draws y gogledd orllewin Lloegr

3 traffordd fawr; M6, M53 a'r M56

2 faes awyr rhyngwladol o fewn 30 munud mewn car o'r rhanbarth, yn cynnig cysylltiad uniongyrchol â mwy na 200 o gyrchfannau byd-eang

1 ardal gyda photensial twf dihafal – Glannau Dyfrdwy

## CYFLEOEDD ISADEILEDD



# GLANNAU DYFRDWY

## MEDDWL YN FEIRNIADOL

### CRYFDERAU

Mae gan Lannau Dyfrdwy dreftadaeth gyfoethog o weithgynhyrchu, gyda chrynodeiad sylweddol o gyflogaeth yn y sector. Mae'r ardal wedi llwyddo i ddenu nifer o brosiectau mewnfuddsoddi sylweddol gan gwmnïau a gydnabyddir yn rhyngwladol sy'n darparu cyfleoedd gwaith o safon uchel yn y Parc Diwydiannol ac ym Mrychdyn.



Mae Glannau Dyfrdwy yn rhan o Ranbarth Dinas Mersi Dyfrdwy ehangach, sy'n cynnig sylfaen farchnad lafur, isadeiledd, ecosystem sgiliau a chyflogaeth rhyng-gysylltiedig. Mae hyn yn cryfhau economi Glannau Dyfrdwy ac yn lleihau pa mor ddiameddifyn ydyw i ergydion economaidd yn y dyfodol.



Yn ddaearyddol, mae gan Lannau Dyfrdwy fanteision lleoliad amlwg, gyda chysylltiadau cludiant i borthladdoedd, meysydd awyr a'r portffolio ehangach o asedau o fewn ardal Porth Iwerydd (Lerpwl, Swydd Gaer a Warrington a Manceinion), drwy'r A55 a Phrif Linell Gogledd Cymru.

Hefyd, mae'r arbenigedd gweithgynhyrchu hwn ar draws sawl is-sector amrywiol, gan atgyfnerthu cynnig yr ardal ymhellach a chynhyrchu cyfleoedd cadwyn gyflenwi ychwanegol.

Mae gan Lannau Dyfrdwy boblogaeth sydd wedi ymgysylltu'n economaidd, gyda chyfradd gweithgareddau economaidd uwch na gweddill Cymru at ei gilydd.

### GWENDIDAU

Mae'r isadeiledd cludiant yng Nglannau Dyfrdwy'n hen ffasiwn ac yn annigonol ar gyfer anghenion presennol neu yn y dyfodol. Mae isadeiledd a gwasanaethau rheilffordd gwael yn ei gwneud yn opsiwn nad ydyw'n hyfyw i deithio i'r gwaith. Mae manau cyfyng sylweddol yn y rhwydwaith ffyrdd sy'n arwain at dagfeydd.



Mae amddifadedd o lefelau uchel ar draws sawl cymdogaeth sy'n ffurfio Glannau Dyfrdwy, yn enwedig yn y coridor i'r de o'r afon.

Mae gan Lannau Dyfrdwy ddiffyg sgiliau lefel uchel o'i gymharu â gweddill Sir y Fflint, Cymru a Lloegr.

Mae twf GVA Sir y Fflint a Wrecsam yn llusgo'r tu ôl i Gymru a'r DU dros y blynyddoedd diweddar, ac mae bwch cynhyrchiant parhaus gyda gweddill y DU.

Mae gan Lannau Dyfrdwy lefelau isel iawn o hunan-gyflogaeth o'i gymharu â Sir y Fflint, Cymru a Lloegr.

Mae rhannau o Lannau Dyfrdwy hefyd yn dioddef o dai o gymysgedd gwael ac o ansawdd isel.



# CYFLEOEDD

Mae llywodraeth gyfredol y DU yn awyddus i weld y DU yn cynyddu ei sail gweithgynhyrchu, gyda Glannau Dyfrdwy mewn lleoliad da i fanteisio ar fuddsoddiad mewn cymhellion gweithgynhyrchu neu lywodraeth o ystyried ei arbenigedd a phrofiad yn yr ardal hon.

Mae yna gynlluniau twf uchelgeisiol ar waith ar gyfer ardal economaidd Mersi Dyfrdwy a gogledd Cymru, sy'n atgyfnerthu pwysigrwydd Glannau Dyfrdwy'n economaidd. Bydd Glannau Dyfrdwy'n elfen allweddol wrth gyflawni'r cynlluniau hyn, a bydd ffurfiau newydd o waith rhanbarthol yn helpu i gyflymu a chynnal twf.

Sicrhau bod sail busnes Glannau Dyfrdwy'n manteisio ar y cyfleoedd mawr sydd gerllaw, yn cynnwys y cyfleusterau niwclear newydd arfaethedig yn Ynys Môn (buddsoddiad posibl o £14bn), yn ogystal â buddsoddiad Peel mewn ynni ac arloesedd yn Protos and Thornton.



Sefydliad Gweithgynhyrchu Uwch Cymru

Mynd i'r afael â heriau adfywio a mynd i'r afael â phocedi ystyfnig o amddifadedd difrifol drwy gefnogi menter gymunedol a hybu sgiliau lleol.

Mae Glannau Dyfrdwy angen mwy o gwmnïau newydd a lefelau uwch o entrepreneuriaeth. Byddai hyn yn cyd-fynd â'r garfan o gwmnïau mwy sydd â pherchnogion tramor yn y Parc Diwydiannol a byddai'n hybu gwytnwch yr economi leol.

Datblygu'r Sefydliad Gweithgynhyrchu Uwch yng Nglannau Dyfrdwy, a fyddai'n helpu i fynd i'r afael â'r ddwy her o gyflawni lefelau uwch datblygedig a chynnwys mwy o weithgaredd ymchwil a datblygu gweithgynhyrchu'n lleol.

Mae ardaloedd o amddifadedd cymharol yn agos at gyfleoedd cyflogaeth mawr.

Mae Parth Menter Glannau Dyfrdwy'n cynrychioli cyfle allweddol i roi cymhelliad i fewnffuddsoddi gan y sector preifat.

# BYGYTHIADAU

Llai o gyfleoedd cyflogaeth yn y sector gweithgynhyrchu, oherwydd mwy o awtomateiddio a modelau busnes newydd. Os gweithgynhyrchir yn rhywle arall, gall Glannau Dyfrdwy fod yn ddi-amddiffyn i safleoedd yn cau neu'n lleihau.

Gallai presenoldeb cryf y sector gweithgynhyrchu yn yr ardal ei wneud yn fwy di-amddiffyn o ran ysgytwadau economaidd pe bai'r sector yn dirywio, ond caiff hyn ei liniaru'n rhannol drwy integreiddio economaidd ag ardal economaidd ehangach Mersi Dyfrdwy.

Tyfodd y gyflogaeth drwy brosiectau buddsoddi uniongyrchol tramor mawr, sy'n tueddu i fod yn fwy troedrydd na chwmnïau brodorol sydd wedi dechrau, tyfu a datblygu yn yr ardal.

Os nad yw Glannau Dyfrdwy'n gallu ymdrin â'r bwlch sgiliau lefel uchel, tansellir ei gystadleurwydd tymor hir fel lleoliad busnes modern.



Mae tai newydd yn hanfodol i lwyddiant Glannau Dyfrdwy

Os yw Glannau Dyfrdwy'n methu darparu digon o dir ar gyfer datblygiad preswyllo o ansawdd uchel, bydd gweithwyr medrus yn parhau i gael cyfleoedd cyflogaeth o ardaloedd cyfagos, gan gynyddu'r pwysau ar isadeiledd cludiant.

Nid yw dyheadau gyrfaedd pobl ifanc y rhanbarth yn cyd-fynd ag amrediad y gyflogaeth sydd ar gael. Mae hyn yn lleihau cystadleurwydd yr ardal ac yn gwanhau cymunedau wrth i bobl ifanc hyfforddi a gweithio'n rhywle arall.

Bydd parhau i fuddsoddi mewn isadeiledd cludiant yn allweddol i sicrhau bod twf economaidd yn cael ei gynnal yn y tymor hir.

# AMCANION

Mae modd rhannu amcanion sylfaenol Cynllun Glannau Dyfrdwy yn bum thema graidd, fel yr archwilir isod.

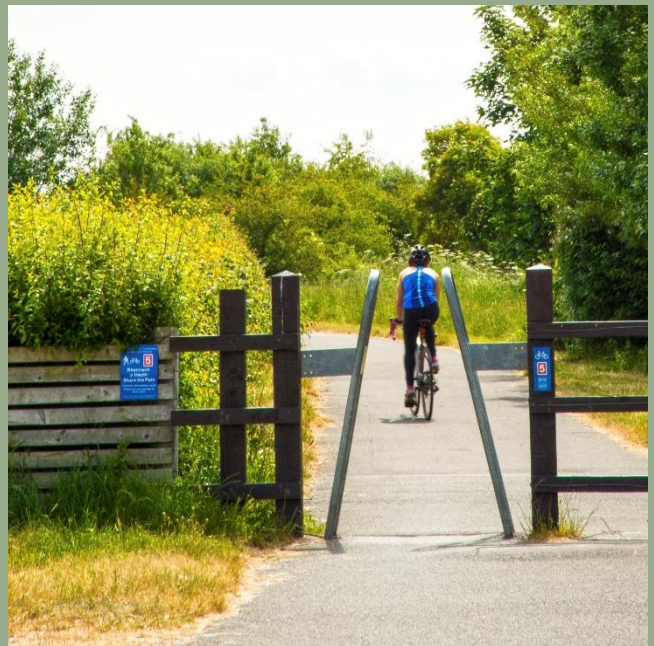
## AMCAN 1: TWF ECONOMAIDD

- Codi ein gallu cystadleuol a chynhyrchiant drwy ganolbwyntio ar arloesi, ymchwil a datblygu ac arbenigedd.
- Cefnogi cyfleoedd buddsoddi ar raddfa fawr drwy fframweithiau polisi hyblyg a chynlluniau cyflawni a buddsoddi wedi'u targedu.
- Atgyfnerthu rôl Glannau Dyfrdwy fel sbardun economaidd pwysig i'r Northern Powerhouse.
- Denu buddsoddiad a chefnogaeth mewn-ysgogwyr trwy dargedu a rheoli cyfrifon allweddol.
- Annog ymchwil a datblygu o fewn cwmnïau Glannau Dyfrdwy yn lleol drwy annog rhwydweithiau busnes lleol achysylltiadau cyfnewid gwybodaeth ehangach.
- Meithrin diwylliant o ddechrau busnesau ac entrepreneuriaeth ymhlith ein preswylwyr.
- Tyfu a datblygu mwy o fusnesau o ansawdd uchel trwy wasanaethau cefnogi a gofod deori.



## AMCAN 2: CLUDIANT

- Gwneud y gorau o'r buddion wrth fuddsoddi mewn isadeiledd cludiant rhanbarthol.
- Defnyddio buddsoddiadau isadeiledd cludiant i ddatgloi cyfleoedd twf economaidd pellach.
- Cefnogi dull o deithio sy'n symud o'r car preifat i batrymau symud mwy cynaliadwy.
- Datblygu atebion i leihau'r tagfeydd cyfredol a sichrau bod cludiant, twf economaidd a thai'n cael eu hystyried ar y cyd, i leihau effeithiau negyddol o ganlyniad i dwf yn y dyfodol.
- Annog teithio llesol drwy goridau isadeiledd gwyrdd a buddsoddi mewn isadeiledd beicio a cherddwyr.



### AMCAN 3: TAI

- Sicrhau bod fframweithiau cynllunio'r dyfodol yn annog twf, yn hybu arloesedd ac yn darparu ar gyfer tai â chefnogaeth ac isadeiledd.
- Diweddarau stoc tai presennol i gynnal y cyflenwad o dai o ansawdd uchel.
- Gwella a chynyddu'r cyflenwad o dai rhentu cymdeithasol a fforddiadwy.
- Gwella effeithlonrwydd ynni'r stoc tai cyfredol i leihau'r defnydd o garbon a thlodi tanwydd.



### AMCAN 4: SGILIAU A CHYFLOGAETH

- Creu cynghreiriau gyda rhwydweithiau diwydiant, busnes a sgiliau ehangach, gan dynnu ar adnoddau graddedigion prifysgol a phrentisiaid i sefydlu Glannau Dyfrdwy fel y lle i fynd ar gyfer arloesedd gydag asedau gweithgynhyrchu uwch.
- Cynyddu a chynnal lefelau sgiliau gweithlu i fodloni anghenion esblygol y diwydiant a hwyluso cynnydd.
- Gwneud y gorau o gyfleoedd cyflogaeth ar gyfer y gweithlu preswyl.
- Lleihau'r diffyg cyfatebiaeth rhwng dyheadau pobl ifanc a chyfleoedd cyflogaeth lleol.



### AMCAN 5: AMGYLCHEDD

- Trawsfurfio'r modd y mae pobl yn ystyried Glannau Dyfrdwy'n hen ffasiwn.
- Cefnogi'r ddarpariaeth o ddefnydd cymysg i wella swyddogaeth a hyfywedd ardaloedd stryd fawr Glannau Dyfrdwy.
- Gwella ansawdd yr amgylchedd adeiledig a naturiol.
- Datblygu'r isadeiledd hamdden ac ymwelwyr gydaG Aber Afon Dyfrdwy fel adnodd creiddiol.



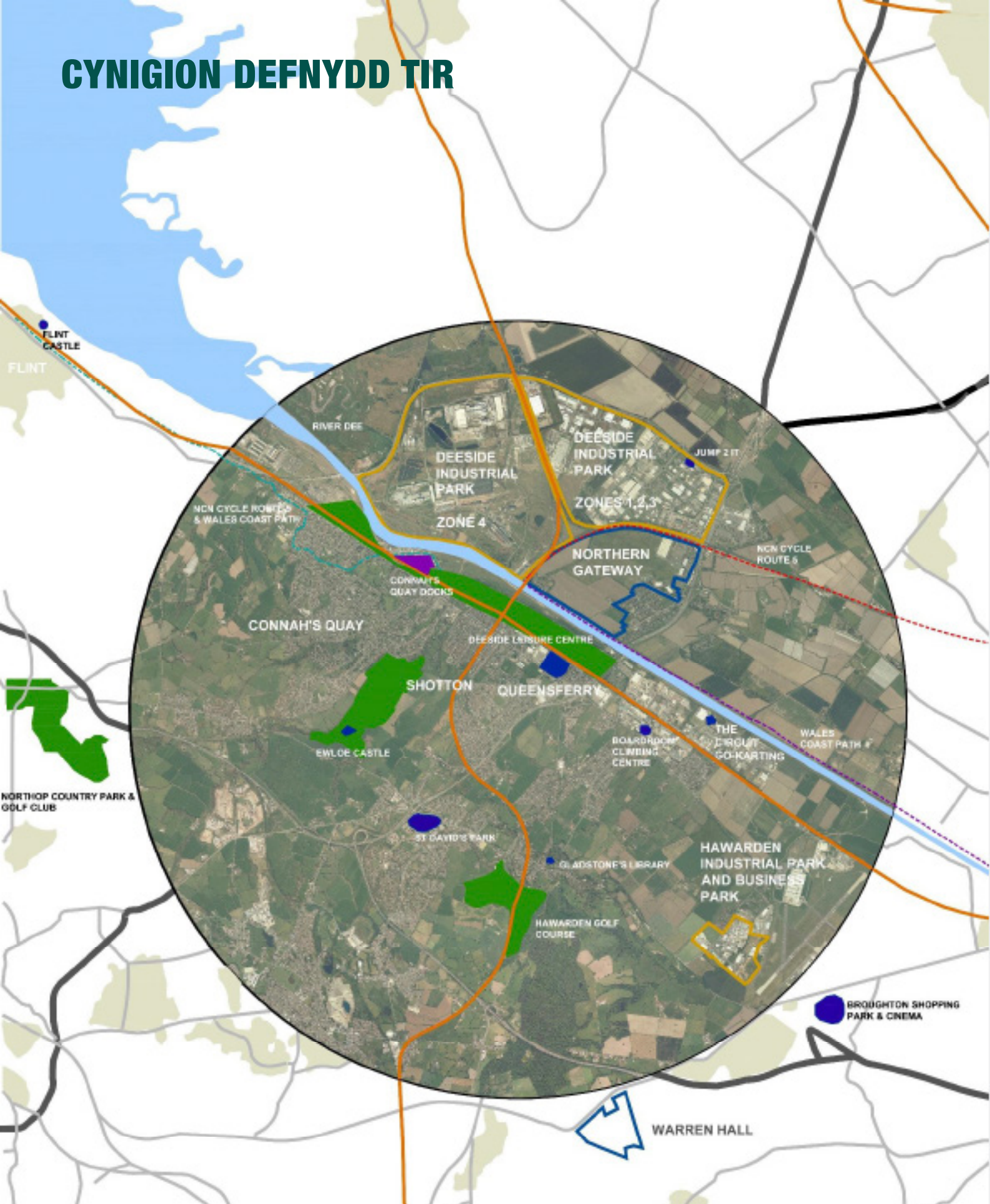
# CYNIGION CLUDIANT



## KEY

-  Train Station Improvement
-  New Train Station - Deeside Pway & Broughton Pway
-  WG Proposed Road Improvement - 'Red Route'
-  WG Proposed Road Improvement - 'Blue Route'
-  Service Improvements & Light Rail/Tram Service
-  Proposed Service Station & Truck Stop
-  Shuttle Bus Routes for DIP & Northern Gateway
-  Bus Interchange - Deeside Parkway & Garden City
-  Railway Line

# CYNIGION DEFNYDD TIR



## KEY

- |   |  |
|---|--|
|  Water                 |  Rail                     |
|  Residential Areas     |  Cycle and Walking Routes |
|  Green Spaces          |  Development Land         |
|  Leisure and Lifestyle |  Riverside                |
|  Current Sites         |  |

BROUGHTON SHOPPING PARK & CINEMA

WARREN HALL

# AMCAN 1: TWF ECONOMAIDD

Mae gan Lannau Dyfrdwy gyfleoedd mawr i adeiladu ar ei lwyddiant economaidd a chynyddu ei rôl yn yr economi ranbarthol. Yr her fydd sicrhau bod datblygiadau'r dyfodol yn ddigon uchelgeisiol, yn gynaliadwy ac yn cynnig cyflogaeth o ansawdd uchel, sydd eu hangen er mwyn gwireddu dyheadau twf economaidd. Mae mentrau fel y Sefydliad Gweithgynhyrchu Uwch a argymhellir gan Lywodraeth Cymru'n hanfodol i anfon negeseuon clir ar y mathau o ddatblygiad y mae Glannau Dyfrdwy'n dyheu am eu cael, ac i gynyddu mantais gystadleuol Glannau Dyfrdwy wrth ddiogelu buddsoddiad busnes.

Bydd lle Glannau Dyfrdwy o fewn yr isranbarth ehangach yn hanfodol i lwyddiannau'r dyfodol. Ar ei ben ei hun, mae Glannau Dyfrdwy'n eithaf bach ac yn wynebu cystadleuaeth gan ganolfannau cystadleuol sy'n llawer mwy datblygedig. Fel rhan o rwydwaith rhanbarthol rhyng-gysylltiedig, bob un gyda'i sector a'i arbenigedd ei hun, gall Glannau Dyfrdwy ffurfio rhan o ganolbwynt twf economaidd mwy sylweddol, cystadleuol a chynaliadwy.

Dyma'r meysydd gweithredu allweddol sydd wedi'u nodi:

1. Mae safleoedd datblygu Porth y Gogledd a Warren Hall yn hanfodol i uchelgeisiau twf economaidd y rhanbarth ac mae ganddynt y potensial i ddarparu hyd at 10,000 o swyddi newydd a hyd at 1,500 o gartrefi newydd. Mae perchnogion, datblygwyr a'r sector cyhoeddus yn rhannu diddordeb mewn gwneud y gorau o effaith economaidd y safleoedd hyn, ansawdd ac amrediad y swyddi sy'n cael eu creu ac ansawdd a gwerth y datblygiad a ddiogelir.



2. Mae'r broses o nodi a pharatoi safleoedd datblygu'n gallu cymryd blynyddoedd. Mae felly'n hanfodol dechrau'r broses o nodi'r genhedlaeth nesaf o dir cyflogaeth ansawdd uchel i baratoi ar gyfer twf y dyfodol. Bydd tir cyflogaeth y dyfodol angen bod mewn lleoliadau sy'n hwyluso cludiant cynaliadwy ac sy'n bodloni disgwyliadau cyflogwyr y dyfodol.



3. Sicrhau bod dealltwriaeth wedi'i rhannu o gynlluniau twf y dyfodol ar gyfer cwmnïau mwyaf sylweddol Glannau Dyfrdwy ac ymateb trwy reoli cyfrif allweddol o'r radd flaenaf.

4. Drwy bartneriaeth gyda Llywodraeth Cymru, darparwyr addysg uwch a busnes, cefnogi datblygu a mabwysiadu technolegau newydd gan gwmnïau i gynnal y cystadleurwydd. Bydd Sefydliad arfaethedig Gweithgynhyrchu Uwch Cymru'n hanfodol i gyflawni hyn i'r sector gweithgynhyrchu.



5. Datblygu cryfder y gadwyn gyflenwi yng Nglannau Dyfrdwy ac ar draws y rhanbarth, i sicrhau bod busnesau Glannau Dyfrdwy'n manteisio'n llawn ar y prosiectau mawr disgwylidig, tyfu arloesedd cydweithredol a chystadleurwydd a chynyddu hyfywedd yr economi leol.



6. Cydlynu gweithdai entrepreneuriaeth a sesiynau sgiliau i roi hyder i unigolion a gwybodaeth am sut i ddechrau eu busnes eu hunain (gan ddechrau mewn ysgolion a cholegau).

7. Cydlynu gweithgareddau allgymorth i entrepreneuriaid presennol, gan adeiladu ar strwythurau cefnogi presennol a datblygu rhaglenni a digwyddiadau a fydd yn cryfhau rhwydweithiau entrepreneuriaid.



8. Sicrhau cyflenwad digonol o ofod gwaith deori o ansawdd uchel, yn gysylltiedig â'r gefnogaeth dechrau busnes a nodwyd uchod.

9. Nodi sectorau lle mae cyfleoedd sylweddol, fel gweithgynhyrchu, er mwyn creu rhaglenni wedi'u teilwra i annog busnesau newydd yn yr ardaloedd hynny.



10. Rhoi cefnogaeth i dyfu maint ac effaith y sector menter gymdeithasol drwy wasanaethau sy'n benodol i'r sector a thrwy sicrhau bod gwasanaethau cefnogi busnes prif ffrwd yn berthnasol i anghenion y sector. Mae maint ac amrediad y gwasanaethau sector cyhoeddus a gyflawnir gan y sector yn mynd i gael ei gynyddu drwy fwy o arferion caffael cefnogol ac adeiladu capasiti'r sector.

11. Trwy bartneriaeth â Llywodraeth Cymru a darparwyr isadeiledd, sicrhau bod yr isadeiledd yng Nglannau Dyfrdwy'n cyd-fynd ag anghenion newidiol yr economi a bod technoleg gyfathrebu o'r ansawdd uchaf, i adlewyrchu pwysigrwydd economaidd Glannau Dyfrdwy.



# AMCAN 2: CLUDIANT

## ATEB O GLUDIANT INTEGREDIG AR GYFER GLANNAU DYFRDWY

Mae Cynllun Glannau Dyfrdwy'n pennu gweledigaeth ar gyfer system gludiant integredig, ansawdd uchel, diogel, fforddiadwy a chynaliadwy i bawb. Mae hon yn weledigaeth sy'n cael ei rhannu gyda Llywodraeth Cymru; am ateb sy'n sicrhau bod gan Lannau Dyfrdwy'r ysgogiad economaidd i ffynnu mewn amgylchedd sy'n gynyddol heriol.

### PAM NAWR? OHERWYDD DYMA'R AMSER CYWIR ...

Mae cludiant yng Nglannau Dyfrdwy a gogledd Cymru mewn man critigol. Mae sawl penderfyniad allweddol am gael eu gwneud a fydd yn dylanwadu ar yr isadeiledd cludiant am genhedlaeth a thu hwnt. Mae'n bwysig bod y penderfyniadau hyn ynghlwm wrth bwrpas cyffredin; bod Glannau Dyfrdwy'n parhau i fod yn gyrchfan o ddewis ar gyfer busnes ac yn parhau i chwarae rôl ddylanwadol yn economi'r rhanbarth:

- Aliniad Llwybr Priffordd Ewropeaidd A494/A55 - Mae Llywodraeth Cymru'n cynnig buddsoddi mewn llwybr strategol newydd i gysylltu Traffordd A55 Gogledd Cymru gyda'r A494. Bydd y llwybr sy'n cael ei ddewis yn cyfarwyddo cyfeiriad yr isadeiledd cludiant yn y dyfodol, yn Sir y Fflint a'r siroedd cyfagos.



- Masnachfaint Rheilffyrdd - Mae Rheilffyrdd Llinell y Gororau ac Arfordir Gogledd Cymru'n torri trwy'r ardal. Mae gwell argaeledd o wasanaeth yn ogystal â buddsoddi yn y rhwydwaith yn hanfodol i ddarparu rhwydwaith cludiant integredig, ansawdd uchel. Bydd masnachfaint rheilffordd Llinell y Gororau'n cael ei hadnewyddu yn 2018, a phenderfynir ar y gwasanaethau a'r cerbydau ar gyfer y cyfnod masnachfaint o 15 mlynedd. Mae'r potensial ar gyfer defnyddio'r llinell ar gyfer gwasanaethau metro i Barc Diwydiannol Glannau Dyfrdwy yn hanfodol.

- Datblygu Lleol - Mae datblygiadau mawr megis safle Porth y Gogledd yn y cyfnod cynllunio ac mae'n rhaid cynnwys ystyriaeth o'r isadeiledd mynediad ar gyfer y datblygiadau hyn yn y caniatâd, i sicrhau y gwneir y gorau o gyfleoedd twf tymor hir.
- Newidiadau i gyllid cludiant cyhoeddus - Gallai buddsoddi mewn gwasanaethau bws lleol helpu i wrydroi patrymau nawdd sy'n dirywio a hyrwyddo twf mewn dewisiadau teithio fforddiadwy a chynaliadwy.
- Llif Traffig - Mae llif ym Mharc Diwydiannol Glannau Dyfrdwy yn dod yn rhwystr i gyflogaeth. Mae tagfeydd ac amseroedd teithio gwael i'r safle'n digwydd bob dydd ac mae yna hefyd brinder o lefydd parcio oddi ar y lôn. Mae hyn yn cynyddu lefelau parcio ar y stryd, gan effeithio'n andwyol ar lif traffig o fewn y safle.

Mae angen datrysiaid trafndiaeth sy'n edrych at y dyfodol i ddal yr holl gyfleoedd ariannu sydd ar gael, a sicrhau bod pob ymyriad yn arwain at un gôl o system gludiant wirioneddol integredig. Fel yr amlinellir yn y tudalennau dilynol, argymhellir buddsoddi yn y rhwydwaith strategol yn ogystal ag ar draws ystod o ddulliau cludiant arfaethedig o fewn Glannau Dyfrdwy. Mae'r buddsoddiadau hyn wedi'u hamlinellu o dan y penawdau canlynol:

- Buddsoddiad isadeiledd cludiant strategol A494/A55
- Gwelliannau capasiti a rhwydwaith priffyrdd
- Gwelliannau gwasanaeth bws
- Gwelliannau gwasanaeth rheilffordd
- Gwelliannau Teithio Llesol (cerdded a beicio)



## BUDDSODDIAD ISADEILEDD CLUDIANT STRATEGOL A494/A55



Er mwyn gwella amseroedd teithio i Ogledd Cymru ac oddi yno, mae Llywodraeth Cymru'n cynnig gwelliannau strategol i'r isadeiledd priffyrdd i gysylltu'r A494 â'r A55 yn fwy effeithiol. Mae astudiaeth wedi'i chomisiynu i werthuso ac ymgynghori ar ddau opsiwn llwybr arfaethedig, y bydd y ddau ohonynt yn cael effaith uniongyrchol ar ddyfodol cysylltedd ar gyfer Glannau Dyfrdwy.

- Cyfleoedd ar gyfer arosfa rheilffordd newydd, gorsaf gwasanaeth parcio a chasglu ac arosfa i yrwyr tryciau;
- Llai o ddamweiniau rhwydwaith priffyrdd; a
- Phorth strategol proffil uchel i Sir y Fflint ac i Gymru.

Yr opsiynau a gynigir gan Lywodraeth Cymru yw:

- Llwybr Glas: Yn cynnwys gwelliannau i A494 Aston Hill a chyfnewidfa Ewlo gyda'r A55.
- Llwybr Coch: Gwelliannau i'r A548 a ffordd gyswllt newydd â'r A55 yn Llaneurgain drwy Bont Sir y Fflint..

Bydd angen i'r llwybr gynyddu gwydnwch y rhwydwaith priffyrdd, gan gynnig dewis llwybr arall os byddai digwyddiad mawr ar y rhwydwaith. Er bod digwyddiadau o'r fath yn afreolaidd, gallant gael effaith ddinistriol ar amseroedd teithio, sydd yn ei dro'n lleihau'r hyfywedd hirdymor ac atyniad yr ardal i fuddsoddwyr lleol, cenedlaethol a rhyngwladol.

Gwneir y penderfyniad terfynol ddiwedd 2017. Waeth pa lwybr a ddewisir gan Lywodraeth Cymru, mae yna nifer o fuddion y mae'n rhaid i'r gwelliannau arfaethedig eu cyflawni:

- Gwell capasiti rhwydwaith, dibynadwyedd ac amseroedd teithio;
- Gwell cysylltiad ar gyfer busnesau lleol;
- Gwell mynediad rhwng ardaloedd preswyl a chyflogaeth;
- Gwell ansawdd amgylcheddol lleol;
- Gwelliannau effeithlonrwydd ar gyfer isadeiledd cludiant presennol;

# GWELLIANNAU I GAPASITI A RHWYDWAITH PRIFFYRDD

Bydd darparu gwelliannau strategol i'r priffyrdd a'r gallu i leihau nifer y cerbydau o drefi Glannau Dyfrdwy, ardaloedd preswyl a safleoedd cyflogaeth a fydd yn gwella hyfywedd economaidd yr ardal, yn helpu i leihau tagfeydd rhwydwaith a gwella diogelwch i gerddwyr a beicwyr.

Y camau gweithredu allweddol yw:

1. Gwella cyfleusterau Parcio a Theithio ar draws Glannau Dyfrdwy gan fod y rhain yn ffurfio rhan hanfodol o'r weledigaeth gludiant ar gyfer yr ardal, ac yn hanfodol i ddatblygiad ateb cludiant integredig, gan wasanaethu anghenion y cymudwyr sy'n teithio i Barc Diwydiannol Glannau Dyfrdwy o ymhellach i ffwrdd.

2. Datblygu Arosfan i Yrwyrr Tryciau yng nghyffiniau Parc Diwydiannol Glannau Dyfrdwy, gan y byddai hyn o werth economaidd strategol i Lannau Dyfrdwy a rhanbarth ehangach gogledd Cymru, sy'n dioddef o gerbydau HGV yn parcio dros nos, a gallai'r cysyniad gael ei ymgorffori i wasanaeth traffordd ehangach.

3. Uwchraddio cyffordd 36A yr A55, gan fod hon o bwysigrwydd strategol i Frychdyn ac economi ehangach Sir y Fflint. Yn gysylltiedig â datblygiad manwerthu Ffordd Caer, mae rôl Brychdyn o fewn yr economi ranbarthol wedi tyfu dros y degawdau diwethaf, ac mae angen diogelu rhwydwaith priffyrdd yr ardal ar gyfer y dyfodol i gefnogi economi'r ardal. Bydd ehangu ar Barc Siopa Brychdyn yn dibynnu'n fawr ar well mynediad ffyrdd.

4. Gweithredu Gorchmynion Rheoli Traffig (TRO) i ddatrys materion parcio ar y stryd ers tro byd ym Mharc Diwydiannol Glannau Dyfrdwy, a gwella symudiad traffig a diogelwch ar gyfer defnyddwyr diamddiffyn o'r safle.

5. Gwneud y mwyaf o gyfleusterau Parcio a Rhannu i gynorthwyo i fynd i'r afael â thagfeydd, wrth roi'r dewis o sawl ffordd o deithio i gymudwyr. Yn hytrach na rhannu car o ddechrau taith, gall cymudwyr gwrdd mewn lleoliad cyfleus a pharhau ar eu taith mewn un cerbyd.



# GWELLIANNAU GWASANAETH BYSIAU

Mae gwasanaeth bws effeithlon o fewn Parc Diwydiannol Glannau Dyfrdwy yn hanfodol er mwyn darparu cyswllt di-dor i bob dull arall o deithio. Mae cyfleusterau cyfnewid bysiau mewn lleoliad da ac wedi'u cynnal yn dda hefyd yn elfen hanfodol o integreiddio cludiant ac yn cyfrannu at amcanion economaidd, cymdeithasol, ac amgylcheddol ehangach. Drwy gyflwyno cyfleusterau cyfnewid newydd, bydd teithiau a wneir ar gludiant cyhoeddus yn dod yn gyflymach, yn haws, yn fwy diogel, yn fwy dibynadwy a bydd yn sail i hyfywedd teithiau cludiant aml-foddol yng Nglannau Dyfrdwy.

Y camau allweddol yw:

1. Cyflawni cyfnewidfa newydd yn Garden City i gysylltu Gorsaf Pont Penarlâg, Datblygiad Porth y Gogledd, Parc Diwydiannol Glannau Dyfrdwy a'r rhwydwaith bws craidd. Byddai'r cyfleuster hwn hefyd o fudd i ffordd gyswllt Porth y Gogledd.
2. Datblygu cyfnewidfa newydd yng Ngorsaf Shotton i helpu i fynd i'r afael â materion cysylltedd o fewn y rhwydwaith rheilffyrdd presennol. Bydd Gwasanaeth Bws Gwennol cyson a dibynadwy'n cysylltu â'r rhwydwaith bysiau craidd, ac yn darparu cysylltiadau cynaliadwy â'r llwybr beicio arfaethedig wedi'i uwchraddio ar hyd Coridor Glannau Dyfrdwy.
3. Cyflwyno gwasanaeth tocynnau integredig i ganiatáu y gellir teithio ar sawl modd o gludiant yng Nglannau Dyfrdwy a gwneud y defnydd o gludiant yn fwy atyniadol a chyfleus.
4. Adnabod darpariaethau gwasanaeth gorau ar gyfer Bws Gwennol Glannau Dyfrdwy i wasanaethu busnesau presennol yn y ffordd orau yn y parc, ac adolygu graddfa'r cysylltedd sy'n ofynnol i gwrrd â gofynion twf a ragwelir yn y dyfodol ar y safle a gofynion busnesau newydd posibl. Mae cyfle hefyd i ddatblygu gwasanaeth bws masnachol o fewn Parc Diwydiannol Glannau Dyfrdwy, er mwyn helpu i sicrhau cynaliadwyedd tymor hir y gwasanaeth.
5. Gwella amseroedd teithio bws drwy ochr drefol Glannau Dyfrdwy drwy ddefnyddio lôn benodol i fysiau ar goridor y B5219 a thrwy roi blaenoriaeth i fysiau wrth oleuadau traffig. Byddai hyn yn gwella cysylltiad ac amseroedd teithio cludiant cyhoeddus i Goridor Parc Diwydiannol Glannau Dyfrdwy. Bydd cysylltiadau â'r ddarpariaeth llwybr beicio oddi ar y ffordd a adeiladwyd yn ddiweddar, a chysylltiad â'r canolbwynt Bws Gwennol arfaethedig yn Garden City yn annog newid mewn dull teithio.



# GWELLIANNAU GWASANAETH RHEILFFYRDD

Mae gwasanaeth rheilffordd hygyrch, dibynadwy a chyson yn ased lleol na chaiff ei ddefnyddio ddigon, ac yn allweddol i lwyddiant gweledigaeth cludiant integredig hefyd. Bydd cysylltedd gyda rhwydweithiau cludiant ehangach, ynghyd â gwell cyfleusterau mewn gorsafoedd yn galluogi teithiau di-dor aml-foddol. Mae gwell amseroedd teithio ac amllder y gwasanaeth i ardaloedd megis Manceinion, Lerpwl a Chaer yn allweddol i wella cymudo trawsffiniol a lleihau teithio mewn car ar gyfer gwaith a hamdden. Yn ychwanegol at y camau gweithredu lleol arfaethedig a amlinellir isod, bydd llobio Cwmnïau Gweithredu Trenau a Network Rail i sicrhau gwelliannau amserau teithio i ddinasoedd mawr fel Llundain a Manceinion yn hanfodol i fanteisio ar gyfleoedd busnes ar raddfa ryngwladol.

Y camau gweithredu allweddol yw:

1. Datblygu gorsaf newydd yn Parkway Glannau Dyfrdwy i ddarparu cyswllt rheilffordd â chalon Parc Diwydiannol Glannau Dyfrdwy. Bydd yr orsaf o bwysigrwydd strategol, yn gwella hygyrchedd ar y lefel leol i safleoedd cyflogaeth yn y Parc Diwydiannol a chyrchfannau hamdden, yn cynnwys Llwybr Arfordir Cymru, yn ogystal â gwella mynediad at leoliadau trawsffiniol fel Manceinion, Lerpwl a Chaer.



2. Uwchraddio Gorsaf Shotton i hwyluso gwelliannau cysylltedd rhwng Shotton Uchaf a Llinell Arfordir y Gogledd-orllewin, a gwella cysylltiadau â safleoedd cyflogaeth allweddol. Bydd uwchraddio cyfleusterau cerddwyr ac i bobl anabl yn cefnogi'r weledigaeth ar gyfer cludiant integredig ar gyfer yr holl ddefnyddwyr.



3. Gwella gorsaf Pont Penarlâg i gefnogi mynediad drwy gludiant cynaliadwy i safle datblygu Porth y Gogledd, ar gyfer defnyddwyr masnachol a phreswyl.



4. Datblygu gorsaf canolbwynt wedi'i huwchraddio ym Mhenyffordd a gorsafoedd eraill ar hyd Llinell y Gororau i ddarparu mynediad gwell i gymudwyr o ardaloedd cyfagos, gan gynnwys yr Wyddgrug a Bwcle. Mae llinell bresennol Penyffordd i Neston yn rhedeg trwy ganol Glannau Dyfrdwy'n cysylltu Penarlâg, Shotton a Cei Connah, â safleoedd cyflogaeth mawr, a byddai cyflwyno rheilffordd ysgafn / Trên Tram ar hyd y coridor hwn yn darparu gwasanaeth cyson i mewn i Lannau Dyfrdwy gan ddarparu cyfleoedd cyfnewidfa gyda dulliau eraill o gludiant.

5. Darparu gorsaf 'Parkway Brychdyn' rhwng Shotton Isaf a Chaer i wasanaethu ardaloedd diwydiannol a phreswyl Brychdyn.

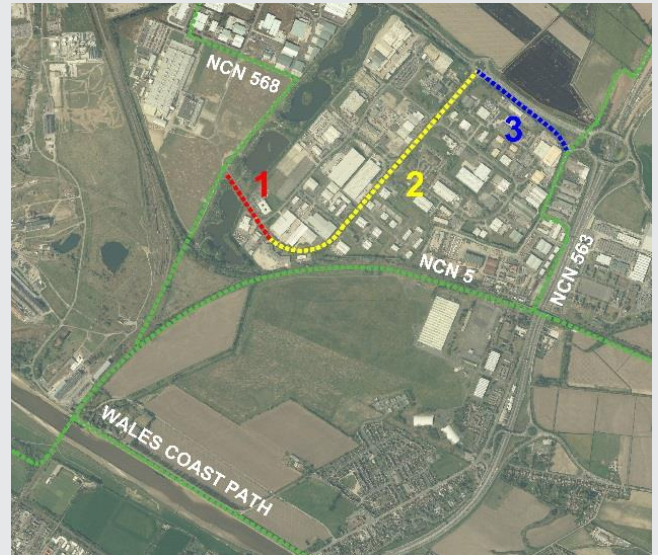


# GWELLIANNAU TEITHIO LLESOL – CERDDED A BEICIO

Bydd buddsoddi mewn gwell isadeiledd cerdded a beicio ledled Glannau Dyfrdwy yn helpu i gynyddu diogelwch ac yn fwy atyniadol, a'i gwneud yn haws i drigolion fod yn egniol bob dydd. Bydd rhwydwaith beicio pwrpasol ac effeithlon yn darparu mynediad cyfleus i safleoedd cyflogaeth, manau hamdden ac ardaloedd preswyl. Bydd beicio'n gwneud cyfraniad pwysig i lwyddiant y rhwydwaith cludiant integredig ehangach, gan agor cyfleoedd yn Sir y Fflint ac ar draws y ffin hefyd

Y camau gweithredu allweddol yw:

1. Cyflwyno ystod o welliannau isadeiledd beicio ym Mharc Diwydiannol Glannau Dyfrdwy rhwng Parthau 1, 2 a 3, a gwelir y cwmpas daearyddol yn y ffigur cyfagos. Mae gwelliannau arfaethedig yn cynnwys darpariaethau beicio wedi'u huwchraddio rhwng Quay Pharmaceuticals ar Parkway a Llwybr Beicio Cenedlaethol 563 (Adran 1), ehangu'r llwybr troed presennol ar hyd Parkway (Adran 2) ac uwchraddio'r llwybr defnydd a rennir rhwng Ffordd Drome a Parkway (Adran 3).



2. Parhau i weithio â Llywodraeth Cymru ar ddarpariaeth beicio oddi ar y ffordd rhwng Great Bear (Parth 3 Parc Diwydiannol Glannau Dyfrdwy) a Toyota.



3. Gwella cysylltiadau beicio rhwng trefi rhanbarthol Sir y Fflint ac ardaloedd cyflogaeth diwydiannol Glannau Dyfrdwy drwy gwblhau'r Rhwydwaith Ffyrdd Beicio Strategol a fydd yn rhoi gwell cyfleoedd beicio i gymudwyr lleol.



4. Darparu cyfleusterau defnydd a rennir lle bo'n bosibl. Bydd hyn yn rhoi cysylltiadau mwy diogel â llwybrau Rhwydwaith Beicio Cenedlaethol a safleoedd cyflogaeth lleol fel Parc Diwydiannol Glannau Dyfrdwy, Ystâd Ddiwydiannol Sandycroft a Datblygiad Porth y Gogledd yn y dyfodol.

5. Sicrhau bod cyfleoedd beicio hamddenol ac ar gyfer gwaith yn cael cefnogaeth gan bob gorsaf a gynigir i'w huwchraddio, yn cynnwys mynediad at Llwybr Arfordir Glannau Dyfrdwy.



6. Gwella argaeledd cyfleusterau storio beiciau diogel mewn gorsafoedd trên, i helpu newid canfyddiadau o feicio i'r gwaith.

<b>LLINELL AMSER BUDDSODDIAD CLUDIANT</b> <small>Amserlenni a ragwelir ar gyfer cyflawni gwelliannau cludiant aml-foddol ar draws Glannau Dyfrdwy</small>	<b>TYMOR BYR</b> <small>(&lt;5 mlynedd)</small>	<b>TYMOR CANOLIG</b> <small>(5 - 15 mlynedd)</small>	<b>TYMOR HIR</b> <small>(15 - 30 mlynedd)</small>	<b>DATGLOI CYFLEOEDD</b>			
				<small>Diwydiannol a gweithgynhyrchu</small>	<small>Busnes a Menter</small>	<small>Tai</small>	<small>Hamdden</small>
<b>RHWYDWAITH PRIFFYRDD</b>							
Parcio a Rhannu Glannau Dyfrdwy				✓	✓		
Gorchmynion Rheoleiddio Traffig – Parc Diwydiannol Glannau Dyfrdwy					✓		
Porth y Gogledd – ffordd gyswllt				✓	✓	✓	
Eastern Park a mynediad Rhannu/Teithio i Barc Diwydiannol Glannau Dyfrdwy				✓	✓		
Gwelliannau i Orsaf Penyffordd a gorsafoedd eraill ar hyd Llinell y Gororau i hwyluso Parcio a Theithio					✓		
Llwybr Coch neu Las A494/A55				✓	✓	✓	
Parcio a Theithio Parkway Glannau Dyfrdwy				✓	✓		
Arosfan Gyrwyr Tryciau Parkway Glannau Dyfrdwy				✓	✓		
Cyffordd 36A Brychdyn					✓		✓
<b>TEITHIO LLESOL</b>							
Gwella llwybrau beicio ym Mharc Diwydiannol Glannau Dyfrdwy, yn cynnwys gweithredu cysylltiadau coll ar y llwybr beicio strategol				✓	✓		✓
Gweithredu cysylltiadau beicio o'r trefi rhanbarthol ar y rhwydwaith llwybr beiciau strategol					✓	✓	✓
Gwelliant parhaus i bob llwybr cerdded a beicio fel sy'n ofynnol gan Ddeddf Teithio Llesol (Cymru) 2013					✓		✓
Darparu gwell arwyddion a chyfleusterau parcio beiciau ledled Glannau Dyfrdwy							✓

<b>LLINELL AMSER BUDDSODDIAD CLUDIANT</b> <small>Amserlenni a ragwelir ar gyfer cyflawni gwelliannau cludiant aml-foddol ar draws Glannau Dyfrdwy</small>	<b>TYMOR BYR</b>  (<5 mlynedd)	<b>TYMOR CANOLIG</b>  (5 - 15 mlynedd)	<b>TYMOR HIR</b>  (15 - 30 mlynedd)	<b>DATGLOI CYFLEOEDD</b>			
				Diwydiannol a gweithgynhyrchu	Busnes a Menter	Tai	Hamdden
<b>RHEILFFORDD</b>							
Gwelliannau Gorsaf Pont Penarlâg				✓	✓		
Cysylltu Gorsaf Shotton uchaf/isaf - mynediad a gwelliannau parcio ceir					✓		✓
Gwell cyfleusterau beicio ym mhob gorsaf					✓		✓
Gorsafoedd Glannau Dyfrdwy a Parkway Brychdyn arfaethedig				✓	✓	✓	✓
Gwell amllder ar Linell y Gororau, yn aros mewn gorsafoedd ym Mharc Diwydiannol Glannau Dyfrdwy				✓	✓	✓	✓
Dewis 'Metro' rheilffyrdd ysgafn ar gyfer Llinell y Gororau – cysylltu Parcio a Theithio mewn gorsafoedd lleol e.e. Penyffordd a Swydd Gaer i Barc Diwydiannol Glannau Dyfrdwy				✓	✓		✓
<b>GWASANAETHAU BWS</b>							
Sefydlu Partneriaeth o ansawdd ar lwybrau strategol allweddol					✓		
Cyflwyno ticedi wedi'u hintegreiddio ar draws yr ardal					✓		✓
Cyfnwidfa Bws newydd yn Garden City				✓	✓	✓	
Cyfnwidfa Bws newydd yng Ngorsaf Shotton					✓		✓
Datblygu gwasanaeth bws gwennol Glannau Dyfrdwy drwy Barc Diwydiannol Glannau Dyfrdwy				✓	✓		
Rhagor o gefnogaeth a datblygiad ar gyfer Gwasanaethau Masnachol					✓		✓
Gwella amseroedd teithiau bws drwy Goridor Glannau Dyfrdwy h.y. lonydd bws penodol					✓		
Gwelliannau arosfannau bws a hygyrchedd ar goridorau bws strategol allweddol					✓		
Gwybodaeth teithwyr gwell ac integredig							✓

# AMCAN 3: TAI

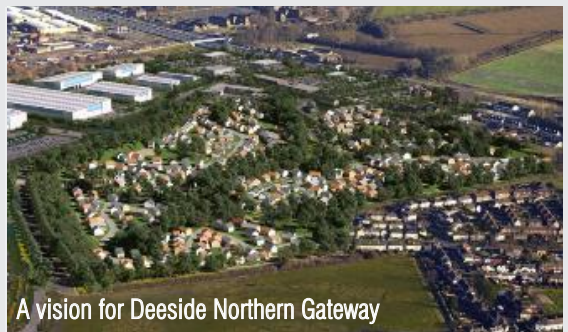
Mae darparu cymysgedd iawn o dai yn hanfodol wrth gefnogi llwyddiant economaidd Glannau Dyfrdwy yn y dyfodol, gan sicrhau ei fod yn lleoliad o ddewis ar gyfer cyflogwyr a'u gweithlu. Mae datblygiadau tai yn y lleoliadau iawn yn helpu i gyfiawnhau a chyfrannu at y gwaith o ddatblygu isadeiledd cludiant newydd, elfen hanfodol wrth ddatglo twf yn y dyfodol.

Yn allweddol i sicrhau cynnig cystadleuol fydd darparu tai o ansawdd a dyluniad da, a darparu ystod o dai sydd ar gael i bawb yn y gymdeithas, gan gynnwys tai fforddiadwy wedi'u hadeiladu i Safonau Dyluniad Tai Sir y Fflint. Bydd ystyried dulliau adeiladu arloesol ac effeithlonrwydd ynni hefyd yn allweddol i wella ansawdd bywyd preswylwyr a chodi perfformiad amgylcheddol cyffredinol Glannau Dyfrdwy.

Nid yw Cynllun Glannau Dyfrdwy yn cynnig safleoedd penodol ar gyfer datblygu tai; bydd prosesau fframwaith cynllunio statudol dros oes y Cynllun yn ystyried ac yn dyrannu safleoedd.

Mae camau gweithredu allweddol yn cynnwys:

1. Nodi cyfleoedd ar gyfer parthau twf strategol newydd, sy'n clymu cyflogaeth, cymunedau presennol, isadeiledd cludiant ac isadeiledd gwyrdd ynghyd.
2. Gweithio gyda phartneriaid i lywio blaenoriaethau datblygu a sicrhau cydweithio gyda'r Bartneriaeth Tai ac Adfywio Strategol (SHARP).
3. Parhau â'r rhaglen adeiladu tai sector cyhoeddus drwy'r Cymdeithasau Tai a SHARP, i sicrhau bod yna ddifon o eiddo i fodloni anghenion lleol.
4. Gwneud y mwyaf o stoc tai presennol drwy barhau â'r rhaglen adnewyddu tai er mwyn gwella eiddo hŷn, i sicrhau eu bod yn parhau i fod yn gartrefi deniadol ac effeithlon ar gyfer y dyfodol.
5. Parhau i osod mesurau effeithlonrwydd ynni ar y stoc tai sector cymdeithasol, i leihau'r defnydd o garbon a lleihau tloidi tanwydd.
6. Lleihau anghydraddoldebau iechyd drwy ddatblygu dulliau newydd i gyflawni gwasanaethau sy'n croesi ar draws ffiniau sefydliadol traddodiadol.





7. Sicrhau bod egwyddorion dylunio o ansawdd uchel yn cael eu hintegreiddio i ddatblygiad tai yn y dyfodol, yn cynnwys:

egwyddorion dylunio arloesol sy'n arwain at gostau adeiladu is, amseroedd adeiladu llai ac effeithlonrwydd ynni;

egwyddorion dylunio cynhwysol a chynaliadwy; defnydd cymysg yn ymgorffori strydoedd bywiog a pharth cyhoeddus egniol;

man gwyrdd ar gyfer hamdden, adloniant a bioamrywiaeth;

llefydd a gofodau cysylltiedig yn hwyluso teithiau hygyrch a dewis mewn ffordd o deithio; ac

ansawdd dylunio o ansawdd uchel o ran egwyddorion gwneud lle ac o fewn dyluniad pensaernïol i atgyfnerthu amlygrwydd lle.



## ASTUDIAETH ACHOS: PARTNERIAETH TAI AC ADFYWIO STRATEGOL

Llys Custom House yng Nghei Connah yw'r datblygiad cyntaf o raglen unigryw SHARP unigryw Sir y Fflint (Partneriaeth Tai ac Adfywio Strategol) a fydd yn adeiladu 500 o dai cyngor a fforddiadwy mewn pum mlynedd ar draws y sir. Mae'r cartrefi newydd yn effeithlon iawn o ran ynni, wedi'u hadeiladu i'r hyn sy'n cyfateb i God Cartrefi Cynaliadwy Lefel 4.

Bydd y rhaglen hon yn adfywio Sir y Fflint i gyd, nid o ran tai sydd wir eu hangen yn unig, ond hefyd o ran buddion economaidd a chymdeithasol i gymunedau a busnesau lleol. Bydd SHARP yn cynhyrchu gwerth £60m o fudd a 2,000 o gyfleoedd cyflogaeth.

Bydd y rhaglen SHARP yn gwneud cyfraniad gwerthfawr i wella ansawdd a dewis y cartrefi yng Nglannau Dyfrdwy, gan gefnogi twf economaidd yr ardal a chodi ansawdd bywyd preswylwyr.



# AMCAN 4: SGILIAU A CHYFLOGAETH

Mae argaeledd gweithlu medrus yn y dyfodol yn hanfodol bwysig i gystadleurwydd Glannau Dyfrdwy yn y dyfodol. Mae gan Lannau Dyfrdwy broffil sgiliau is na'r ardal ehangach a fydd yn arwain cyflogwyr at geisio gweithwyr o bell neu yn y pen draw, i ail-leoli, os na fydd hyn yn cael sylw. Mae ymatebolrwydd yr isadeiledd hyfforddiant yn hanfodol i sicrhau bod anghenion cyflogwr y presennol ac yn y dyfodol yn cael eu diwallu.

Mae Bwrdd Uchelgais Economaidd Gogledd Cymru wedi datblygu Cynllun Sgiliau a Chyflogaeth Rhanbarthol sy'n nodi rhaglen integredig o gyflawni ar draws y rhanbarth. Mae'r Cynllun yn tynnu sylw at y sectorau blaenoriaeth ar gyfer Gogledd Cymru: ynni a'r amgylchedd; deunyddiau a gweithgynhyrchu uwch; ac adeiladu. Mae hefyd yn tynnu sylw at y sectorau twf pellach: creadigol a digidol; iechyd a gofal cymdeithasol; a gweithgynhyrchu bwyd a diod.

Tra bydd llawer o'r camau gweithredu'n cael eu cyflawni ar lefel ranbarthol, bydd angen gweithgaredd sy'n benodol i Lannau Dyfrdwy gyda rhai. Y camau gweithredu yw:

1. Datblygu cynllun arbenigedd arloesi a doeth i Lannau Dyfrdwy adeiladu ar fanteision cystadleuol yr ardal, yn enwedig yn y sectorau cerbydau modur ac awyrfod. Bydd angen i'r cynllun feithrin a manteisio ar gyfleoedd a nodwyd, o dan y themâu cyffredinol: hyrwyddo a sefydlu diwylliant treiddiol o arloesi; rhoi cymorth ar gyfer arloesi; cynyddu cydweithredu a chyfnewid gwybodaeth rhwng cwmnïau, a gyda Sefydliadau Addysg Uwch (SAUau); datblygiad sgiliau.



2. Datblygu manifestio sgiliau gyrfaoedd trawsffiniol wedi'i adeiladu o amgylch asiantaeth gyrfaoedd unigol i hyrwyddo hylifedd sgiliau ac arbenigedd mewn perthynas â'n marchnadoedd llafur, a'r rheini sy'n astudio a dysgu.



3. Sicrhau bod y ddarpariaeth ddysg ranbarthol yn hyrwyddo dilyniant gyrfya fel arf hanfodol i leihau tloidi yn y gwaith.

4. Datblygu "Pecyn Cymorth Sgiliau Cyflogadwyedd Gogledd Cymru" mewn ymateb i ddisgwyliadau marchnad lafur y cytunwyd arnynt, a gofynion cyflogwyr yn y dyfodol, gan ddyfarnu un dystysgrif ranbarthol achrededig ac wedi'i chefnogi gan y cyflogwr.



5. Cynyddu nifer y cwmnïau sy'n cynnig profiad gwaith, cyfleoedd gwirfoddoli a phrentisiaeth. Gwneud gwell defnydd o gyfleoedd sy'n cael eu creu drwy gadwyn gyflenwi'r sector cyhoeddus.

6. Deall gofynion cyflogwyr yn well ar gyfer Gwyddoniaeth, Technoleg, Peirianeg a Mathemateg (STEM) a chynyddu gweithgarwch STEM gydag ysgolion i gynyddu dyfodiaid i'r sector.

7. Datblygu cronfa ddata sgiliau rhanbarthol i ddatblygu gwybodaeth am y sgiliau cyfredol sydd ar gael, cefnogi busnesau i recriwtio ac annog busnesau a chadw graddedigion.

8. Mewn partneriaeth ag ysgolion a chyflogwyr, hyrwyddo gwerth cyfleoedd cyflogaeth lleol a phrentisiaethau fel llwybr i yrfaedd o safon uchel. Mae angen ymagwedd sylweddol a pharhaus i newid canfyddiadau o gyflogaeth leol.

9. Cefnogi cwmnïau yng Nglannau Dyfrdwy i gynllunio'n effeithiol ar gyfer olyniaeth a datblygu arweinwyr busnes y dyfodol.

10. Darparu rhaglenni llwybrau i alluogi preswylwyr di-waith i ddatblygu'r sgiliau a'r galluedd sydd eu hangen arnynt i fynd i'r gweithlu.

11. Darparu dull cydlynol gyda gweithgaredd ymgysylltu â'r farchnad lafur, a darparu cefnogaeth cyn cyflogaeth ddwys, i helpu'r rhai hynny bellaf i ffwrdd oddi wrth y farchnad lafur i ddiogelu a chynnal cyflogaeth.



## ASTUDIAETH ACHOS: SEFYDLIAD GWEITHGYNHYRCHU UWCH CYMRU

Mae Llywodraeth Cymru wedi cyhoeddi datblygiad Sefydliad Gweithgynhyrchu Uwch Cymru yng Nglannau Dyfrdwy yn Sir y Fflint a fydd yn canolbwyntio ar ymchwil i dechnegau gweithgynhyrchu uwch, arloesi a sgiliau, a'u datblygiad, ar gyfer cwmnïau gweithgynhyrchu allweddol a busnesau bach a chanolig. Bydd y Sefydliad yn gatalydd ar gyfer twf a chreu swyddi ar draws y gadwyn gyflenwi ledled Gogledd Cymru, y Northern Powerhouse ac ymhellach i ffwrdd. Bellach yn ystod cam datblygedig o fuddsoddiad sector cyhoeddus, a gyda phartneriaeth gyffrous â Phrifysgol Abertawe'n dod i'r amlwg, mae'r rhagolygon i wireddu'r weledigaeth yn gadarnhaol. Bydd presenoldeb y Sefydliad yng Nglannau Dyfrdwy'n anfon neges bwyrus am ddyheadau a chryfderau i fuddsoddwyr posibl.



# AMCAN 5: AMGYLCHEDD

Mae Glannau Dyfrdwy'n cyfuno tirweddau trefol ôl-ddiwydiannol wedi'u datblygu'n ddwys, gydag ardaloedd o harddwch naturiol gwych fel Afon Dyfrdwy a Pharc Gwepira. Mae cyfle i wella iechyd ac ansawdd bywyd yng Nglannau Dyfrdwy, annog cludiant cynaliadwy a gwella delwedd yr ardal drwy wella ansawdd yr amgylchedd adeiledig a naturiol, a thrwy hwyluso mynediad i fannau gwyrdd ar gyfer preswylwyr a gweithwyr.

Y camau gweithredu yw:

1. Datblygu rolau newydd ar gyfer canol trefi er mwyn lleihau dibyniaeth ar weithgaredd manwerthu, sy'n lleihau yn genedlaethol mewn trefi llai, ac yn dod â swyddogaethau amgen eraill a defnyddiau tir i'r trefi. Drwy ddulliau'r dyfodol o ran adfywio a chynllunio, sicrhau bod newid yn broses a reolir gan arwain at amgylchedd adeiledig cynaliadwy ac o ansawdd uwch.

2. Fel rhan o'r broses newid hon, bydd angen cynllunio ar gyfer anghenion poblogaeth sy'n mynd yn gynyddol hŷn, a chefnogi rhanddeiliaid lleol i ymateb yn effeithiol i ddiwallu galwadau sy'n newid.

3. Yn fwy cyffredinol, gwella'r amgylchedd trefol yng Nglannau Dyfrdwy trwy welliannau ffisegol a phrosiectau gwyrdd lle bynnag bydd cyfleoedd yn codi. Dylai hyn gynnwys tai, canol y dref ac ardaloedd masnachol i gynyddu apêl buddsoddwyr a phrynwyr, gwerth ac ansawdd bywyd. Canolbwyntir ar olwg y pyrth allweddol i mewn i Lannau Dyfrdwy.

4. Sicrhau bod datblygiadau'r dyfodol yn cynnwys egwyddorion dylunio o ansawdd uchel i hwyluso draenio trefol cynaliadwy, a chysylltu isadeiledd gwyrdd a rhwydweithiau teithio gweithredol. Bydd llefydd wedi'u cynllunio'n dda yn gwella ansawdd bywyd ac iechyd y defnyddwyr a phreswylwyr, a bydd yn gwella gwerthoedd tir ac eiddo.

5. Ymestyn a chysylltu'r rhwydwaith isadeiledd gwyrdd presennol i gysylltu Glannau Dyfrdwy, Caer a Chilgwri drwy goridorau sydd o fudd i fioamrywiaeth, yn gwella llwybrau teithio gweithredol a chynyddu'r ddarpariaeth hamdden. Bydd y rhwydwaith isadeiledd gwyrdd yn defnyddio Afon Dyfrdwy fel ffordd gyswllt allweddol drwy Lannau Dyfrdwy, gan ffurfio adnodd hamdden ac adloniant hanfodol, a bydd yn gwella cysylltiadau â Pharc Gwepira a manau gwyrdd eraill.



6. Sicrhau bod Glannau Dyfrdwy'n ffurfio rhan allweddol o Barc Arfordir Afon Dyfrdwy a chynllunio a gweithredu rhaglen o welliannau, gyda rhanddeiliaid allweddol, i'r isadeiledd amgylcheddol ac ymwelwyr i Ddociau Cei Connah, fel "ffenestr" bwysig ar Afon Dyfrdwy.



A vision for Connah's Quay Docks

7. Amlygu a dathlu hanes diwylliannol Glannau Dyfrdwy a rôl yr afon yn ei ddatblygiad.



8. Gweithio gyda pherchennog y cynllun i gynllunio ar gyfer defnydd terfynol cynaliadwy a sensitif o adeilad John Summers yn Shotton.

9. Sicrhau bod isadeiledd ymwelwyr yng Nglannau Dyfrdwy'n cael ei reoli i safon gyson uchel, i gynnal boddhad ymwelwyr ac annog ail-ymweliadau ac atgyfeiriadau ar lafar. Adeiladu ar asedau allweddol Parc Gweptra, Castell Ewlo, Canolfan Hamdden Glannau Dyfrdwy ac Afon Dyfrdwy i greu cyfleoedd newydd i ymwelwyr.



## ASTUDIAETH ACHOS: AFON DYFRDWY

Mae Afon Dyfrdwy yn rhedeg drwy ganol Glannau Dyfrdwy ac yn cynnig ased gwerthfawr ar gyfer gweithgareddau hamdden ac adloniant. Nid yw coridor yr afon wedi cael ei ddefnyddio fawr ddim hyd yn hyn ond, gyda gwell mynediad drwy Lwybr Arfordir Cymru a gwelliannau i'r rhwydwaith beicio, mae'r afon unwaith eto'n chwarae rhan fwy gweithredol ym mywydau pobl leol ac ymwelwyr â'r ardal. Mae'r llwybr cyswllt beicio newydd, er enghraifft, rhwng Glannau Dyfrdwy a Chilgwri wedi cael hyd at 13,000 o ddefnyddwyr bob mis. Trwy welliannau ffisegol, digwyddiadau a hyrwyddo, bydd yr afon yn parhau i dyfu fel ased hamdden a diwylliannol ar gyfer Glannau Dyfrdwy.



# CYNLLUNIO AR GYFER Y DYFODOL

Mae cynllunio'n gallu mabwysiadu dull integredig i gyflawni canlyniadau allweddol Cynllun Glannau Dyfrdwy, a chreu cymunedau cynaliadwy, nodedig a bywiog:

- Tir cyflogaeth mewn lleoliad da, wedi'i wasanaethu'n dda, ac ar gael, sy'n diwallu anghenion busnes ac yn creu swyddi;
- Cysylltiadau cludiant da ac archwilio cyfleoedd ar gyfer patrymau symudiad newydd a buddsoddi mewn mathau cynaliadwy o drafnidiaeth a all helpu i gynnal twf Glannau Dyfrdwy;
- Isadeiledd angenrheidiol a darparu cyfleustodau;
- Cymysgedd amrywiol o dai o ansawdd da, sy'n fforddiadwy ac yn uchelgeisiol;
- Cyfleoedd gofod cyhoeddus a hamdden deniadol;
- Gwneud y gorau o dirwedd a threftadaeth gyfoethog naturiol yr ardal – yn cysylltu â rhagolygon newydd o ran tai a swyddi;
- Cymdogaethau iach, hyddysg, sy'n ffynnu ac yn cael cefnogaeth;
- Ailgysylltu'r ardaloedd a'r cymunedau i ogledd a de Afon Dyfrdwy;
- Gwneud y gorau o'r posibilrwydd o fuddsoddiad wedi'i gynllunio ym Mhorth y Gogledd a helpu i gyflawni potensial y PMGD

Un o rolau allweddol cynllunio yw darparu fframwaith cynllunio cynaliadwy a fydd yn cynorthwyo gyda chyflawni Cynllun Glannau Dyfrdwy. Y thema yn y pen draw sy'n sail i wahanol elfennau o Gynllun Glannau Dyfrdwy yw'r angen i 'sicrhau patrymau cynaliadwy o dwf a ffurfio datblygiad cymunedau newydd a gefnogir gan fuddsoddiadau mewn isadeiledd ffisegol ac amgylcheddol, yn ogystal â rhwydweithiau cymdeithasol ac economaidd cryf, i ddarparu datblygiad preswyl newydd o ansawdd da, a diogelu newid trawsffurfiol gwirioneddol ar gyfer Glannau Dyfrdwy'. Gallai elfennau unigol gynnwys:

- Diogelu tir ar gyfer datblygiad o ansawdd uchel;
- Ystyried cyfleoedd ar gyfer parth twf strategol newydd i wau ynghyd y gweithgareddau yn Airbus a Pharc Awyrofod Penarlâg, Brychdyn gyda DIP a chymunedau presennol yng Nglannau Dyfrdwy;
- Darparu amrywiaeth o dai yn ôl lleoliad, math a daliadaeth i gwrdd â'r angen a welir a'r galw sy'n deillio o ymdrechion Glannau Dyfrdwy a'r isranbarth ehangach, i gefnogi bod swyddi'n cael eu creu;
- Cydbwyso'r angen am dwf gydag ystyriaeth ddyledus o hanfodion amgylcheddol megis ardaloedd sy'n dueddol o wynebu perygl o lifogydd a phwysigrwydd bioamrywiaeth, oherwydd yr agosrwydd at Aber Afon Dyfrdwy;
- Cefnogi dyheadau ar gyfer rhwydwaith cludiant integredig ac ymryiadau ffyrdd a rheilffyrdd a gynlluniwyd;
- archwilio cyfleoedd ar gyfer cydweithredu trawsffiniol effeithiol o ran gwneud cynlluniau a strategaethau i ddod â gwell budd economaidd i'r is-ranbarth.
- Sicrhau bod digon o isadeiledd ar gael i gefnogi twf gan gynnwys priffyrdd a chludiant, telathrebu, cyflenwad dŵr, trin dŵr a chyflenwad pŵer ac ynni.
- Hyrwyddo egwyddorion dylunio sy'n cyflawni:
  - defnyddiau cymysg yn cynnwys strydoedd gweithgar a pharth y cyhoedd bywiog;
  - gofod gwyrdd ar gyfer hamdden, adloniant a bioamrywiaeth;
  - llefydd a gofodau cysylltiedig sy'n hwyluso teithiau hygyrch a dewis trafnidiaeth; ac
  - ansawdd dylunio uchel o ran egwyddorion gwneud llefydd ac o fewn dyluniad pensaernïol i atgyfnerthu amlygrwydd lle.

# GELLIR RHANNU YMYRIADAU CYNLLUNIO’N GYFNODAU AMSER PENODOL

## TYMOR BYR: 2015-2020

Yn y tymor byr ‘yma ac yn awr’ mae’r pwyslais ar gyflwyno dyraniadau UDP ac ystod o brosiectau eraill, wrth wneud y mwyaf o fuddion sy’n gysylltiedig â statws Parth Menter:

- Porth y Gogledd
- Dyraniadau Cyflogaeth Parc Diwydiannol Glannau Dyfrdwy / Parc Busnes Penarlâg ac ati.
- Tai ar safleoedd wedi’u dyrannu
- Prosiectau adfywio
- Prosiectau Partneriaeth Tai ac Adfywio Strategol (SHARP)

Yn ystod y cyfnod hwn, mae angen sicrhau bod twf a datblygiad yn digwydd tra bod y Cynllun Datblygu Lleol yn cael ei symud ymlaen i’w fabwysiadu. Yr amcan yw ennill momentwm wrth sicrhau twf ac i osod yr olygfa am gyfnodau dilynol.

## TYMOR CANOLIG: 2020-2030

Yn y tymor canolig, mae’r pwyslais ar weithredu a chyflawni’r strategaeth o fewn y Cynllun Datblygu Lleol:

- Darparu dyraniadau cyflogaeth presennol ac unrhyw rai newydd yn PMGD, ac yn benodol, Parc Busnes Warren Hall
- Nodi rhagor o gyfleoedd tir i dyfu ym Mharc Diwydiannol Glannau Dyfrdwy a symud ymlaen i gyflawni’r rhain
- Cyflwyno dyraniadau tai i gefnogi bod swyddi’n cael eu creu
- Cyflawni cludiant ac isadeiledd arall

Yn ystod y cyfnod hwn mae angen cyfnerthu ac adeiladu ar dwf cynharach. Tasg allweddol fydd diffinio’r rôl y mae Glannau Dyfrdwy’n ei chwarae’n fwy eglur, yn yr economi leol ac isranbarthol.



## **TYMOR HIR: 2030-2045**

Yn y tymor hir, ac yn dilyn mabwysiadu Cynllun Datblygu Lleol 1, mae cyfle i Gynllun Datblygu Lleol 2 gael ei lywio gan ddadansoddiad lleol ac is-ranbarthol mwy sylfaenol er mwyn:

- Adolygu rôl Glannau Dyfrdwy i gyflawni dyheadau twf rhanbarthol
- Datblygu Cynllun Datblygu Strategol ar gyfer gogledd ddwyrain Cymru
- Ailedrych ac adolygu'r Cynllun Gofodol Is-ranbarthol blaenorol
- Adolygu'r Strategaeth Datblygiad Economaidd leol a Chynllun Cludiant Lleol



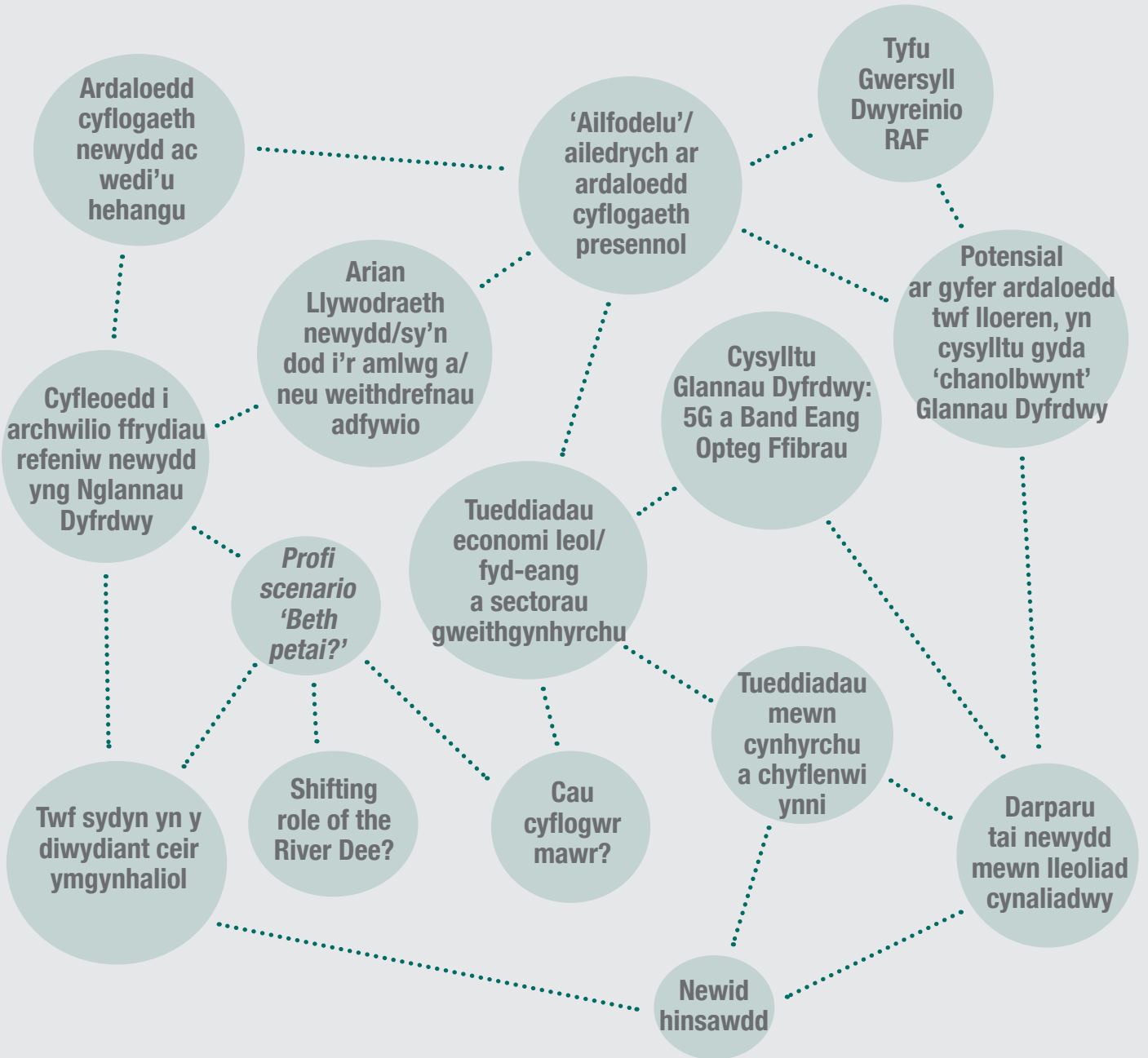
### ***Porth y Gogledd Glannau Dyfrdwy: Cyd-destun y Safle***





# PATRYMAU TWF, CYFLEOEDD A RISGIAU TYMOR HWY YNG NGLANNAU DYFRDWY

Nawr yw'r amser i ddechrau archwilio'r effeithiau a'r cyfleoedd posibl a gyflwynir drwy dueddiadau economaidd, cymdeithasol ac economaidd y dyfodol, yn lleol ac yn fyd-eang. Os byddwn yn aros 10 neu 15 mlynedd, gallai'r cyfleoedd hyn droi'n risgiau'n sydyn iawn...



# CYFLAWNI A CHYFATHREBU

Bydd y Cynllun yn cael ei gyflawni gan bartneriaid ar bob graddfa: o Lywodraeth Cymru'n cyflawni isadeiledd mawr; i gymunedau lleol yn cyflawni gwelliannau amgylcheddol. Bydd y Cynllun yn helpu i alinio gwaith partneriaid a bydd yn canolbwyntio sylw ar bwysigrwydd Glannau Dyfrdwy wrth gyflawni'r dyheadau rhanbarthol ar gyfer yr economi. Bydd llwyddiant y Cynllun yn cael ei benderfynu gan gryfder y partneriaid sy'n cydweithio ac yn cyfathrebu'n glir gyda'i gilydd a gyda rhanddeiliaid ehangach.

Mae Partneriaeth Glannau Dyfrdwy yn dod â sefydliadau'r sector cyhoeddus, preifat a gwirfoddol ynghyd, ac yn cael ei chyd-drefnu gan Gyngor Sir y Fflint. Bydd y Bartneriaeth yn monitro cynnydd o ran cyflwyno'r Cynllun, yn sicrhau bod yr elfennau eang o gyflawni'n cael eu hintegreiddio a bydd yn gweithio gyda rhanddeiliaid ehangach i sicrhau neu lobio ar gyfer yr adnoddau sydd eu hangen i wireddu ei dyheadau. Bydd y Bartneriaeth hefyd yn chwarae rhan allweddol o ran sicrhau bod y Cynllun yn y tymor hir yn esblygu dros amser i barhau i fod yn berthnasol i anghenion yr ardal. Byddant yn cael eu cynorthwyo yn y broses gan Fforwm Glannau Dyfrdwy, sy'n cynnwys cynrychiolwyr etholedig o Lannau Dyfrdwy.

Mae cyflawni'r Cynllun yn hanfodol i gyflawni

dyheadau rhanbarthol ehangach ar gyfer twf economaidd, ac sydd yn ei hun yn dibynnu ar llwyddiant y rhaglenni rhanbarthol ehangach o waith, yn enwedig y rhai ar gyfer datblygu isadeiledd a sgiliau. Bydd cysylltiadau agos rhwng cyflawni'r Cynllun yng Nglannau Dyfrdwy a'r strwythurau rhanbarthol ehangach yn hanfodol i'r broses.

Mae'r un mor bwysig bod yna waith partneriaeth agos gyda strwythurau eraill yng Nglannau Dyfrdwy, ac yn arbennig gyda Bwrdd Parth Menter Glannau Dyfrdwy, Fforwm Busnes Glannau Dyfrdwy, a'r Cynghorau Tref a Chymuned. Yn ogystal â bod yn bartneriaid cyflawni pwysig drwy eu hawl eu hunain, maent yn chwarae rhan hanfodol yn y lliw cyfathrebu dwyffordd rhwng Partneriaeth Glannau Dyfrdwy a'u hetholwyr.

Datblygir cynllun cyfathrebu ar gyfer Cynllun Glannau Dyfrdwy i gynnwys:

- creu brand penodol;
- casglu a defnyddio ystod gyson o straeon, negeseuon a delweddau cadarnhaol ar gyfer Glannau Dyfrdwy;
- sianeli cyfathrebu cyhoeddus a dulliau adborth;
- cerrig milltir allweddol ar gyfer gweithgaredd hyrwyddol

## Cynllun Glannau Dyfrdwy, yn dod â dyfodol Glannau Dyfrdwy ynghyd



# LLINELL AMSER CYFLAWNI PROSIECTAU SYLWEDDOL

Mae'r prosiectau mawr canlynol arfaethedig yn dangos bod yna nifer o gyfleoedd twf a chynigion tymor byr, canolig a hwy yng Nglannau Dyfrdwy. Mae'r rhagolwg cyfredol o ystod blynnyddoedd y disgwyliwn y bydd pob prosiect yn cael ei gyflawni'n cael eu dangos mewn eiconau wedi'u tywyllu

Cyfnod Rheoli Network Rail		A494/A55 Llwybr Coch neu Las	A55 J36A Gwelliannau Brychdyn	Porth y Gogledd Glannau Dyfrdwy	Datblygiad Warren Hall	Gorsaf Parkway Brychdyn	Gorsaf Parkway Glannau Dyfrdwy	Sefydliad Gweithgynh yrchu Uwch Cymru	Safleoedd Cyfnod 1 Cynllun Datblygu Lleol (CDLI)	Safleoedd Cyfnod 2 Cynllun Datblygu Lleol (CDLI)
	2017									
CP5	2018									
	2019									
	2020									
	2021									
CP6	2022									
	2023									
	2024									
	2025									
	2026									
CP7	2027									
	2028									
	2029									
	2030									
	2031									
CP8	2032									
	2033									
	2034									
Y Dyfodol										

# CYNLLUN GLANNAU DYFRDWY

Am ragor o wybodaeth cysylltwch â:

Cyngor Sir y Fflint

Gwasanaeth Menter ac Adfywio Swyddfeydd y Sir

Y Fflint

CH6 5BD

01352 703434

[FlintshireRegen@flintshire.gov.uk](mailto:FlintshireRegen@flintshire.gov.uk)

[www.siryfflint.gov.uk](http://www.siryfflint.gov.uk)