

**COD YMYDDYGIAD
TEITHIO CYMRU**



Llywodraeth Cymru
Welsh Government

MESUR TEITHIO GAN DDYSGWYR (CYMRU) 2008

**CANLLAWIAU STATUDOL YNGHYLCH
Y COD YMDDYGIAD WRTH DEITHIO
AR GYFER CYMRU GYFAN**

OGL © Hawfraint y Goron 2017 ISBN Digidol: 978 1 4734 9309 4 WG31553

Lluniwyd gan Lywodraeth Cymru
CYMRU.LLYW/CODTEITHIO



Cynnwys

1. Y cyd-destun	3
Cydweithio	3
Canllawiau	4
Pryd ac i bwy y mae'r Cod yn berthnasol?.....	5
Strwythur y Cod.....	5
Beth mae'r Cod yn ei olygu i awdurdodau lleol?.....	5
Beth mae'r Cod Ymddygiad wrth Deithio yn ei olygu i gyrff llywodraethu?	6
2. Y Fframwaith Ategol ar gyfer y Cod Ymddygiad wrth Deithio	7
3. Rolau a Chyfrifoldebau Awdurdodau Lleol.....	12
4. Digwyddiadau yr Ymchwilir iddynt gan Awdurdodau Lleol	13
Ymchwiliadau i Ddigwyddiadau a Sancsiynau gan awdurdodau lleol.....	13
Dulliau o Ymdrin â Gwahanol Fathau o Ddigwyddiadau:	14
Y weithdrefn i'w dilyn os yw awdurdod lleol yn ystyried tynnu cludiant yn ôl	16
Atodiad A Diffiniad 'Safleoedd Perthnasol'	19
Atodiad B Y Cod Ymddygiad wrth Deithio.....	21
Atodiad C Y Weithdrefn os ceir Digwyddiad	23
Atodiad D Contract Ymddygiad wrth Deithio Enghreifftiol	25
Atodiad E Ffurflen Enghreifftiol i Hysbysu ynghylch Digwyddiad	27

1. Y cyd-destun

1.1 Mae'r ddogfen hon yn cynnwys canllawiau statudol ynghylch y Cod Ymddygiad wrth Deithio ar gyfer Cymru Gyfan ('y Cod Ymddygiad wrth Deithio' neu 'y Cod') a gyhoeddwyd dan adran 15 o Fesur Teithio gan Ddysgwyr (Cymru) 2008 ('y Mesur').

1.2 I'r mwyafrif o ddysgwyr mae eu siwrneiau wrth deithio i ac o sefydliadau addysgol yn mynd rhagddynt heb ddigwyddiad na phryder. Yn anffodus caiff rhai siwrneiau eu difetha gan ymddygiad gwael, ymddygiad sy'n tarfu ar eraill ac ymddygiad annerbyniol a all effeithio ar deithwyr eraill, yn ddysgwyr ac yn aelodau o'r cyhoedd. Mewn rhai achosion caiff y materion eu hachosi gan ddysgwyr eraill.

1.3 Mae Llywodraeth Cymru yn benderfynol o gynorthwyo cyrff llywodraethu ysgolion a gynhelir, sefydliadau yn y sector addysg bellach, awdurdodau lleol, dysgwyr, gweithredwyr cludiant, gyrwyr a sefydliadau addysgol (ar gyfer diffiniad o 'safleoedd perthnasol' gweler Atodiad A) sy'n gorfod ymdrin ag ymddygiad gwael ac ymddygiad sy'n tarfu ar eraill. Mae'n fygythiad go iawn i ddiogelwch a gall ddwyn canlyniadau trasig.

1.4 Mae'r canllawiau statudol wedi'u bwriadu i gynorthwyo:

- Awdurdodau lleol sy'n cyflawni eu dyletswyddau dan y Mesur
- Cyrff llywodraethu ysgolion a gynhelir a sefydliadau yn y sector addysg bellach

Cydweithio

1.5 Mae Llywodraeth Cymru yn dymuno annog cyrff llywodraethu ac awdurdodau lleol i weithio'n rhagweithiol gyda dysgwyr, eu rhieni, gweithredwyr cludiant a'r gymuned i hybu ymddygiad cadarnhaol. Mae canllawiau o ran y ffordd y gall cyrff llywodraethu ac awdurdodau lleol hybu ymddygiad cadarnhaol wedi'u cynnwys yng Nghannllawiau Llywodraeth Cymru ar Gynnwys a Chynorthwyo Disgyblion (Adran 4)¹ sy'n cynnwys cyngor pwysig ynghylch diogelu dysgwyr. Mae'n rhaid i ddiogelu fod yn brif ystyriaeth hefyd wrth ddarparu cludiant ar gyfer dysgwyr. Mae canllawiau penodol ar gael ynghylch defnyddio gwaharddiadau² ac ynghylch atal bwlio ac ymdrin â bwlio³ (Parchu Eraill⁴). Mae canllawiau ar gael hefyd

¹ Canllawiau Cynnwys a Chynorthwyo Disgyblion

<http://wales.gov.uk/topics/educationandskills/schoolshome/pupilsupport/inclusionpupilsupportguidance/?lang=cy>

² Canllawiau Gwahardd

<http://wales.gov.uk/topics/educationandskills/publications/guidance/exclusionguidance/?lang=cy>

³ Mae sawl diffiniad o fwlio ond mae'r rhain fwyaf yn ystyried mai ystyr bwlio yw:

ynghylch y Fframwaith Troseddau Casineb⁵ sy'n canolbwyntio ar y nodweddion gwarchoddedig trwy fesur nifer y troseddau casineb dros ffrâm amser benodol; darparu gwasanaethau gwell ar gyfer y rhai â nodweddion gwarchoddedig; a mynd i'r afael â materion troseddau casineb trwy eu hatal, rhoi cymorth a chreu dull cydweithredol ymhlith partneriaid perthnasol.

1.6 Wrth annog awdurdodau lleol a chyrrff llywodraethu i gydweithio'n agos ein bwriad yw cyfyngu ar ddefnyddio sancsiynau fel nad ydynt ond yn cael eu defnyddio yn yr achosion mwyaf difrifol. Ein bwriad yw rhoi anogaeth ar gyfer ymateb mwy priodol a phwylllog wrth ymdrin â digwyddiadau yr hysbyswyd yn eu cylch.

Canllawiau

1.7 Un o nodau allweddol y Mesur yw gwella diogelwch ar gludiant ar gyfer dysgwyr trwy fynd i'r afael ag ymddygiad annerbyniol yn y Cod Ymddygiad wrth Deithio. Mae Adran 12 o'r Mesur yn gosod dyletswydd ar Weinidogion Cymru i lunio Cod Ymddygiad wrth Deithio a'i adolygu o bryd i'w gilydd gan ymgynghori â pha bynnag bobl y maent yn ystyried ei bod yn briodol ymgynghori â hwy.

1.8 Mae'r Cod Ymddygiad wrth Deithio wedi'i atodi yn Atodiad B.

1.9 Mae'r canllawiau hyn yn cynnwys ymchwilio i ddigwyddiadau sy'n ymwneud â dysgwyr sy'n teithio i ac o sefydliadau addysgol ("dysgwyr sy'n teithio") i sicrhau bod safonau cyson o ran ymddygiad, gorfodi a sancsiynau yn cael eu mabwysiadu ledled Cymru. Mae'n rhaid i awdurdodau lleol roi sylw i'r canllawiau hyn wrth ymdrin ag unrhyw ddigwyddiadau sy'n ymwneud ag ymddygiad annerbyniol (gweler Atodiad C sy'n nodi'r weithdrefn i'w dilyn os ceir digwyddiad).

1.10 Mae'r Cod Teithio gan Ddysgwyr yn hybu teithio diogel ar gyfer yr holl ddysgwyr sy'n teithio trwy nodi'r safonau ymddygiad sy'n ofynnol wrth deithio i ac o sefydliadau addysgol ac o ganlyniad mae'n hybu'r nod o ddiogelu dysgwyr. Mae Llywodraeth Cymru yn argymhell bod awdurdodau lleol yn llofnodi Contractau Ymddygiad wrth Deithio anstatudol gyda gweithredwyr cludiant, dysgwyr a rhieni.

-
- Gweithred fwriadol niweidiol (gan gynnwys ymosoddedd)
 - Gweithred a gaiff ei hailadrodd yn aml dros gyfnod o amser, gan gydnabod y gall digwyddiad unigol hyd yn oed achosi trawma i ddysgwr a'i wneud yn nerfus y gallai ddigwydd eto yn y dyfodol
 - Gweithred y mae'n anodd i ddioddefwyr amddiffyn eu hunain yn ei herbyn
- Mae safbwyntiau dysgwyr unigol o ran yr hyn sy'n gyfystyr â bwlio yn elfen allweddol i'w hystyried hefyd. Gall bwlio fod ar sawl ffurf ond y tri phrif fath yw:
- Corfforol – taro, cicio, mynd ag eiddo, aflonyddu rhywiol neu ymosoddedd
 - Geiriol – galw enwau, sarhau, gwneud sylwadau tramgwyddus
 - Anuniongyrchol – lledu storïau cas am rywun, cau rhywun allan o grwpiau cymdeithasol, gwneud rhywun yn destun sion maleisus, anfon negeseuon e-bost maleisus neu negeseuon maleisus gan ddefnyddio cyfryngau cymdeithasol

⁴ Parchu Eraill <http://gov.wales/topics/educationandskills/publications/circulars/antibullying/?lang=cy>

⁵ <http://gov.wales/topics/people-and-communities/equality-diversity/rightequality/hate-crime/?lang=cy>

Y diben yw meithrin ymdeimlad o gydgyfrifoldeb am gyflawni teithio diogel trwy ymrwymo i set o safonau penodol (gweler Atodiad D am Gontract Ymddygiad wrth Deithio enghreifftiol).

Pryd ac i bwy y mae'r Cod yn berthnasol?

1.11 Mae'r Cod Ymddygiad wrth Deithio yn berthnasol i'r holl ddysgwyr yn yr oedran 5 oed hyd at 19 oed (neu dros 19 os gwnaethant ddechrau eu cwrs cyn troi'n 19). Mae'n berthnasol i bob dull teithio i ac o sefydliadau addysg, pa un a ydynt yn manteisio ar drefniadau teithio a wneir gan awdurdod lleol ai peidio. Mae hyn yn cynnwys bysiau dan gontract, bysiau cyhoeddus, trenau cyhoeddus, cerdded, tacsis, sgwteri a beiciau modur, beicio a siwrneiau mewn ceir.

1.12 Mae'n cynnwys siwrneiau rhwng sefydliadau addysgol yn ystod y dydd, nid dim ond ar ddechrau ac ar ddiwedd y dydd.

1.13 Dan ddarpariaethau'r Mesur, nid yw'r Cod Ymddygiad wrth Deithio yn berthnasol i deithio i ac o leoliadau eraill nad ydynt yn cyfrif fel "safleoedd perthnasol", er y gallai'r teithiau fod at ddibenion addysgol, e.e. gwibdeithiau ysgol. Dylai ymddygiad ar y siwrneiau hyn gael ei reoleiddio gan bolisiau ymddygiad ysgolion unigol.

Strwythur y Cod

1.14 Mae'r Cod wedi'i ysgrifennu mewn iaith hygyrch ar gyfer dysgwyr 5-19 oed. Mae un rhan o'r Cod yn darparu cyngor cyffredinol ynghylch diogelwch wrth deithio tra mae'r ail ran yn darparu cyngor ynghylch diogelwch wrth deithio ar y bws.

Beth mae'r Cod yn ei olygu i awdurdodau lleol?

1.15 Mae'r Cod yn disodli'r holl Godau Ymddygiad wrth Deithio blaenorol, ac mae'n rhaid iddo gael ei gyhoeddi gan yr awdurdod lleol dan Reoliadau Gwybodaeth Teithio gan Ddysgwyr (Cymru) 2009.⁶

1.16 Lle mae awdurdodau lleol yn darparu neu'n ariannu cludiant, hwy fydd yn arwain ymchwiliad i ddigwyddiad.

1.17 Lle mae awdurdodau lleol yn darparu cludiant fel mater o ddisgresiwn, dan adran 6 o'r Mesur, naill ai'n rhad ac am ddim neu am daliad, dylid dilyn yr un gweithdrefnau.

⁸ <http://www.legislation.gov.uk/wsi/2009/569/contents/made>

1.18 Os nad yr awdurdod lleol sy'n darparu nac yn ariannu'r cludiant, yna'r sefydliad addysg lle mae'r dysgwyr wedi'i gofrestru sy'n gyfrifol am ymchwilio i ddiwyddiadau.

Beth mae'r Cod Ymddygiad wrth Deithio yn ei olygu i gyrff llywodraethu?

1.19 Mae gan gyrff llywodraethu rôl allweddol o ran pennu safonau ar gyfer ymddygiad a disgyblaeth dysgwyr. Dylai'r Cod Ymddygiad wrth Deithio fod yn rhan o bolisïau ymddygiad ysgol a gellir ymdrin ag unrhyw gamymddwyn ar y siwrne i ac o sefydliadau addysgol dan bolisïau ymddygiad ysgolion unigol neu drwy orfodi'r Cod Ymddygiad wrth Deithio. Gall fod categorïau o gamymddwyn neu ymddygiad gwrthgymdeithasol y mae'n well ymdrin â hwy trwy gymhwysio polisïau ymddygiad ysgolion er mwyn sicrhau yr ymdrinnir â phob digwyddiad o'r fath mewn modd cymesur. Gall ysgolion unigol ddefnyddio'u crebwyll a'u disgresiwn wrth benderfynu a fyddant yn cymhwysio polisïau ymddygiad yr ysgol ynteu'n gorfodi'r Cod Ymddygiad wrth Deithio.

1.20 Dylai gyrff llywodraethu sicrhau bod penaethiaid yn cymryd camau i sicrhau bod eu disgyblion yn cydymffurfio â'r Cod Ymddygiad wrth Deithio.

1.21 Dylai gyrff llywodraethu sefydliadau addysgol eraill, megis colegau addysg bellach a darparwyr hyfforddiant, ymgorffori'r Cod Ymddygiad wrth Deithio yn eu polisïau ymddygiad hwy hefyd.

Hysbysu ynghylch ymddygiad annerbyniol

1.22 Mae Llywodraeth Cymru yn ystyried ei bod yn hanfodol bod awdurdodau lleol yn datblygu systemau hysbysu safonedig, cyson ar sail Cymru gyfan, sy'n glir ac yn hygyrch i rieni a dysgwyr. Yn Atodiad E ceir Ffurflen Enghreifftiol i Hysbysu ynghylch Digwyddiad y gall awdurdodau lleol ei defnyddio yn ôl eu disgresiwn.

2. Y Fframwaith Ategol ar gyfer y Cod Ymddygiad wrth Deithio

2.1 Mae Llywodraeth Cymru wedi darparu'r Cod Ymddygiad wrth Deithio ynghyd â fframwaith o gamau gweithredu ategol a ddisgrifir isod.

Yr agenda gwrth-fwlio Parchu Eraill

2.2 Dan Gonfensiwn y Cenhedloedd Unedig ar Hawliau'r Plentyn, mae gan blant hawl i "fwynhau'r iechyd gorau posibl a pheidio â chael eu cam-drin, eu fictimeiddio na dioddef camfanteisio". Am y rhesymau hyn, mae'n bwysig cysylltu'r Cod Ymddygiad wrth Deithio â lles dysgwyr yn ogystal â'r agenda gwrth-fwlio Parchu Eraill.

2.3 Dylai awdurdodau lleol a chyrrff llywodraethu hyrwyddo'r camau gweithredu canlynol i roi anogaeth ar gyfer ymddygiad da ar y siwrne rhwng y cartref a'r ysgol (gan gynnwys siwrneiau rhwng ysgolion) ac atal ymddygiad bwlio, gwrthgymdeithasol rhag ailddigwydd.

Camau Gweithredu

- Gwasanaethau cwnsela annibynnol ar gyfer plant a phobl ifanc – gallai'r dysgwyr hynny y mae eu hymddygiad yn annerbyniol, yn wrthgymdeithasol, yn beryglus neu'n beryglus tu hwnt ar y siwrne i ac o sefydliadau addysgol gael budd o'r gwasanaethau hyn. Gellir defnyddio gwasanaethau cwnsela presennol ysgolion i gefnogi plant a phobl ifanc sydd yn dioddef trallod emosiynol ac sydd yn arddangos ymddygiad gwrthgymdeithasol, gan gynnwys bwlio
- Gwasanaethau Cymorth gan Gymheiriaid – gall mentoriaid o'r gwasanaethau hyn helpu i leihau achosion o ymddygiad gwrthgymdeithasol, fel bwlio ar y siwrne i ac o sefydliadau addysgol, yn enwedig lle mae grwpiau o wirfoddolwyr sy'n ddysgwyr wedi'u hyfforddi i ddarparu gwasanaethau gwrth-fwlio ar gyfer eu cymheiriaid, megis cymorth, gwrandio neu gyfryngu
- Gellir defnyddio 'Blychau Pryder' i alluogi dysgwyr i hysbysu ynghylch pryderon am fwlio naill ai ar-lein drwy wefan yr ysgol neu drwy roi nodynnau neu lythyrau yn y blwch dynodedig yn anhysbys neu mewn enw. Gall dysgwyr amlygu materion o bwys cyffredinol neu benodol ynghylch ymddygiad gwrthgymdeithasol fel achosion o fwlio. Ble defnyddir 'Blychau Pryder' dylid eu monitro yn rheolaidd
- Gall ysgolion fabwysiadu'r model 'dulliau adferol' i leihau i'r eithaf yr achosion o fwlio sy'n ailddigwydd ar y siwrne rhwng y cartref a'r ysgol. Mae'r broses hon yn dwyn ynghyd y bwlls a'r rhai sy'n cael eu bwlio i ystyried eu gweithredoedd mewn amgylchoedd diogel. Cynhelir cyfarfod sy'n cynnwys yr holl bartion, gan gynnwys grŵp cymorth sy'n cynnwys pobl sy'n parchu'r rhai sy'n gysylltiedig â'r achos ac yn gofidio amdanynt

2.4 Gall awdurdodau lleol a chyrrff llywodraethu gefnogi'r agenda Parchu Eraill yn y ffyrdd canlynol hefyd:

- Ymgorffori gwybodaeth am deithio'n ddiogel, gan gynnwys y Cod, mewn rhannau perthnasol o'r cwricwlwm, megis Addysg Bersonol a Chymdeithasol neu Agweddau Cymdeithasol ac Emosiynol ar Ddysgu (sy'n tanategu dysgu rhyngweithiol ac ymddygiad cadarnhaol, gan gynnwys iechyd a llesiant emosiynol dysgwyr)
- Annog ysgolion i weithio gyda'r trydydd sector i ddatblygu strategaethau gwrth-fwlio sy'n berthnasol i'r siwrne rhwng y cartref a'r ysgol
- Annog Cynghorau Ysgol i godi ymwybyddiaeth o fwlio a ffyrdd o'i leihau/ei ddileu trwy godi'r testunau hyn ar gyfer dadl/trafodaeth
- Annog athrawon a dysgwyr i gynnal trafodaethau anffurfiol i archwilio materion megis datblygu empathi tuag at eraill, ymgysylltu â'r broses o ystyried a myfyrio cyn dod i gasgliadau/ffurfio barn am eraill, neu weithredu heb feddwl yn gyntaf, gan gynnwys pwysigrwydd ymlynu wrth reolau penodedig

Y Fframwaith Troseddau Casineb

2.5 Dylai awdurdodau lleol a chyrrff llywodraethu ymgyfarwyddo â'r Fframwaith Troseddau Casineb⁷ sy'n fframwaith gweithredu i fynd i'r afael â throseddau a digwyddiadau casineb mewn perthynas â'r nodweddion gwarchoddedig dan Ddeddf Cydraddoldeb 2010⁸ (er enghraifft, anabledd, hil, crefydd, cyfeiriadedd rhywiol, rhyw ac oedran).

2.6 O ran y siwrne i'r ysgol, beth bynnag fo'r dull cludiant, gall digwyddiadau aflonyddu ddigwydd. Mae'n bwysig bod dysgwyr a'r holl deithwyr yn teimlo'n ddiogel wrth ddefnyddio cludiant rhwng y cartref a'r ysgol, neu unrhyw ddull cludiant neu wrth gerdded neu feicio i'r ysgol/coleg.

Goruchwyliaeth

2.7 Dylai awdurdodau lleol a chyrrff llywodraethu arfer disgrisiwn ynglŷn â darparu monitorau bysiau ar wasanaethau cludiant pwrpasol rhwng y cartref a'r ysgol. Diben monitorau bysiau yw:

- Helpu dysgwyr i fynd ar fysiau
- Sicrhau bod dysgwyr yn ymddwyn yn dda
- Cynnal ymarferion diogelwch
- Hysbysu ysgolion neu awdurdodau lleol (gan ddibynnu a yw'r cludiant yn cael ei ddarparu gan ysgolion ynteu awdurdodau lleol) ynghylch achosion o ymddygiad annerbyniol, gwrthgymdeithasol neu beryglus

⁷ Y Fframwaith Troseddau Casineb: <http://wales.gov.uk/topics/equality/rightsequality/hate-crime/?lang=cy>

⁸ Deddf Cydraddoldeb 2010: <http://www.legislation.gov.uk/ukpga/2010/15/contents>

- Sicrhau y defnyddir gwregysau diogelwch

2.8 Mae gan awdurdodau lleol neu gyrff llywodraethu sy'n dewis darparu monitorau bysiau sawl opsiwn sydd ar gael iddynt (er nad yw'r rhestr isod yn gynhwysfawr):

- Oedolion – naill ai am dâl neu ar sail wirfoddol. Byddai angen i bob monitor bws o'r fath gael gwiriad y Gwasanaeth Datgelu a Gwahardd. Gallai Cyngor Gweithredu Gwirfoddol Cymru (WCVA) fod yn ffynhonnell ar gyfer gwirfoddolwyr
- Dysgwyr o Flynyddoedd 11, 12 neu 13 – gallent gael eu hethol gan Gynghorau Ysgol yn dymhorol neu fesul blwyddyn academiaidd, eu hethol gan ddysgwyr sy'n teithio, neu eu cynnig gan benaethiaid. Materion i bob awdurdod lleol a/neu gorff llywodraethu benderfynu arnynt yn ôl ei ddisgresiwn yw'r fecaneg o ran sut y mae'r system oruchwyliol yn gweithio
- Athrawon neu gynorthwyrwyr addysgu (ar sail wirfoddol)

2.9 Mewn achosion lle mae corff llywodraethu neu awdurdod lleol yn penderfynu defnyddio monitorau bysiau, mae Llywodraeth Cymru yn argymhell y dylai'r holl fonitorau gael canllawiau a hyfforddiant ar eu rolau a'u cyfrifoldebau, gan gynnwys hyfforddiant iechyd a diogelwch. Fel mae'r paragraff blaenorol yn awgrymu, mae'n bosibl i fonitorau bysiau gael tâl neu iddynt fod yn wirfoddolwyr di-dâl.

Contractau Ymddygiad wrth Deithio

2.10 Dylai awdurdodau lleol a chyrrff llywodraethu roi anogaeth i ddefnyddio Contractau Ymddygiad wrth Deithio. Contractau rhwng dysgwyr, rhieni, gweithredwyr cludiant ac awdurdodau lleol yw Contractau Ymddygiad wrth Deithio. Maent wedi'u bwriadu i feithrin ymdeimlad o gydberchnogaeth a chydgyfrifoldeb am sicrhau, hyd y bo'n ymarferol, bod teithwyr yn ddiogel ar y siwrne rhwng y cartref a'r ysgol wrth ddefnyddio cludiant a neilltuwyd ar gyfer dysgwyr.

2.11 Mae Contractau Ymddygiad wrth Deithio'n nodi'r ymddygiad a ddisgwylir gan bob rhanddeiliad, gan gynnwys eu priod rolau a chyfrifoldebau. Maent yn offeryn defnyddiol ar gyfer mynd i'r afael â bwlio ac ymddygiad gwrthgymdeithasol.

2.12 Cytundeb safonedig a lofnodir gan ddysgwyr, rhieni, gweithredwyr cludiant ac awdurdodau lleol ac a ymgorfforir yn ffurflen gais pob awdurdod ar gyfer cludiant rhwng y cartref a'r ysgol yw Contract Ymddygiad wrth Deithio. Mae rhieni a dysgwyr sy'n cael cludiant a neilltuwyd ar gyfer dysgwyr gan yr awdurdod lleol yn llofnodi'r contract i ddatgan y byddant yn cydymffurfio â'r Cod Ymddygiad wrth Deithio a'r Contract ac y gall methu â gwneud hynny arwain at dynnu'r cludiant yn ôl. Mae awdurdodau lleol a gweithredwyr cludiant, yn eu tro, yn llofnodi'r

contractau i gadarnhau'r camau gweithredu y byddant hwy'n eu cymryd i sicrhau, hyd y bo'n ymarferol, bod teithwyr yn ddiogel ar y siwrne rhwng y cartref a'r ysgol. Ceir enghraifft o Gontract Ymddygiad wrth Deithio yn Atodiad D.

Systemau Hysbysu Eglur

2.13 Er mwyn mynd i'r afael â ymddygiad gwrthgymdeithasol neu beryglus, gan gynnwys bwlio, mae'n hanfodol bod awdurdodau lleol yn darparu mynediad ar gyfer rhieni a dysgwyr at fecanweithiau hysbysu sy'n glir, yn gyson ac yn hawdd i'w defnyddio.

2.14 Mae Llywodraeth Cymru yn argymhell bod awdurdodau lleol yn defnyddio'r dulliau canlynol ar sail Cymru gyfan er mwyn sicrhau trefn safonedig a chyson:

- Gosod blychau pryder mewn ysgolion, ar fysiau neu ar-lein
- Pwrth pwrpasol, penodol i hysbysu ynghylch ymddygiad ar wefan pob awdurdod lleol – mae pennod 4 o'r canllawiau yma yn darparu mwy o wybodaeth i awdurdodau lleol ar ymchwilio digwyddiadau
- Sicrhau bod Ffurflen Electronig i Hysbysu ynghylch Digwyddiad ar gael gan awdurdodau lleol, yn enwedig gwasanaethau canolfannau cyswllt (ceir enghraifft yn Atodiad E)

Hyfforddiant ar gyfer gyrwyr bysiau cludiant rhwng y cartref a'r ysgol

2.15 Mae'n hanfodol bod gyrwyr cludiant rhwng y cartref a'r ysgol wedi'u hyfforddi i safon uchel ac y darperir gwasanaeth diogel.

2.16 Mae Llywodraeth Cymru yn argymhell bod awdurdodau lleol, wrth gaffael gwasanaethau cludiant rhwng y cartref a'r ysgol, yn amodi hyfforddiant penodol y dylai gyrwyr cludiant rhwng y cartref a'r ysgol ei gwblhau fel rhan o ofynion pob contract rhwng pob awdurdod lleol a darparwr gwasanaethau.

2.17 Mae Llywodraeth Cymru yn argymhell hefyd y dylai'r hyfforddiant gynnwys ymwybyddiaeth o gydraddoldeb ac anabledd, ymdrin ag ymddygiad heriol/rheoli ymddygiad heriol, deddfwriaeth gwregysau diogelwch, gwasanaeth cwsmeriaid, a diwallu anghenion dysgwyr ag anghenion dysgu ychwanegol a diogelu.

Teledu Cylch Cyfyng (CCTV)

2.18 Mae dwy fantais benodol i osod teledu cylch cyfyng ar gludiant a neilltuwyd ar gyfer dysgwyr:

- Gall fod o gymorth i gadarnhau amgylchiadau digwyddiad
- Gall fod o gymorth i ganfod a fu achos o dorri'r Cod Ymddygiad wrth Deithio

2.19 Gosodir teledu cylch cyfyng ar fysiau yn ôl disgrisiwn awdurdodau lleol.

Creu amgylchedd bws diogel, cyfforddus a chadarnhaol

2.20 Ceir tystiolaeth o gydberthynas rhwng amgylchedd bws diogel, cyfforddus a chadarnhaol ar y naill law ac ymddygiad da ar wasanaethau cludiant ar y llaw arall.

2.21 Mae Llywodraeth Cymru yn argymhell bod awdurdodau lleol yn cymryd y camau gweithredu canlynol i helpu i greu amgylchedd bws diogel, cyfforddus a chadarnhaol:

- Annog sefydliadau addysgol i ddatblygu a gweithredu 'system cyfeillio' lle mae dysgwyr hŷn yn cael eu paru â dysgwyr iau. Gellid ymestyn hyn i gynnwys y dysgwyr hynny sy'n cerdded neu'n beicio i'r ysgol
- Datblygu a gweithredu cyrsiau hyfforddi i ddisgyblion ar ddiogelwch teithwyr, pwysigrwydd gwregysau diogelwch, canlyniadau mynd â sylw'r gyrrwr, a gweithdrefnau gadael bws mewn argyfwng
- Annog gweithredwyr cludiant i ystyried caniatáu i ddysgwyr fwyta ac yfed ar fysiau dan rai amgylchiadau (er enghraifft, yfed dŵr os yw'r tywydd yn boeth neu fwyta os oes cyflwr meddygol, megis diabetes, ar y dysgwr)

3. Rolau a Chyfrifoldebau Awdurdodau Lleol

3.1 Dylai awdurdodau lleol wneud y canlynol:

- Rhoi cyhoeddusrwydd i bwysigrwydd ymddygiad da a chanlyniadau methu â chydymffurfio â'r Cod Ymddygiad wrth Deithio a chodi ymwybyddiaeth o'r rhain
- Sicrhau bod manylion cyswllt staff dynodedig sy'n gyfrifol am ymdrin â'r holl faterion sy'n gysylltiedig â'r Cod Ymddygiad wrth Deithio yn cael eu cyhoeddi ar wefannau awdurdodau lleol ac ym mhob gohebiaeth berthnasol gyda sefydliadau addysg a gweithredwyr cludiant
- Hyfforddi staff perthnasol yng nghynnwys y Cod Ymddygiad wrth Deithio a sut i'w gymhwyso er mwyn sicrhau dull cyson ledled Cymru
- Ymchwilio i achosion tybiedig o dorri'r Cod Ymddygiad wrth Deithio lle y bo'n briodol
- Wrth ddyfarnu contractau gan yr awdurdod lleol i weithredwyr cludiant, cynnwys cyfeiriadau at godi ymwybyddiaeth o'r Cod Ymddygiad wrth Deithio ac argymhell eu bod yn hysbysu awdurdodau lleol/sefydliadau addysg ynghylch digwyddiadau
- Llofnodi Contractau Ymddygiad wrth Deithio gan nodi eu chyfrifoldebau am sicrhau, hyd y bo'n ymarferol, bod dysgwyr yn ddiogel ar gludiant a neilltuwyd ar gyfer dysgwyr
- Darparu systemau clir i alluogi rhieni a dysgwyr i hysbysu ynghylch ymddygiad gwael neu gwrthgymdeithasol
- Darparu amgylchedd diogel, cyfforddus a chadarnhaol ar gludiant ar gyfer dysgwyr
- Wrth gaffael gwasanaethau cludiant rhwng y cartref a'r ysgol, amodi hyfforddiant penodol y dylai gyrwyr cludiant rhwng y cartref a'r ysgol ei gwblhau fel rhan o ofynion pob contract rhwng awdurdodau lleol a darparwyr gwasanaethau
- Ystyried gosod teledu cylch cyfyng ar gludiant a neilltuwyd ar gyfer dysgwyr
- Sicrhau bod personau dynodedig yn yr awdurdod lleol yn cynnal cofnodion o'r holl ddigwyddiadau yr hysbyswyd yn eu cylch y maent hwy'n gyfrifol am ymchwilio iddynt. Dylid anfon copïau o'r holl gofnodion o ddigwyddiadau at sefydliadau addysg
- Sicrhau bod gweithredwyr cludiant yn ymwybodol o'r ffaith y dylent hysbysu awdurdodau lleol yn gyson ac yn gywir ynghylch digwyddiadau pryd bynnag y maent yn codi

4. Digwyddiadau yr Ymchwiliir iddynt gan Awdurdodau Lleol

Ymchwiliadau i Ddigwyddiadau a Sancsiynau gan awdurdodau lleol

4.1 Dylid dilyn y weithdrefn a nodir yn yr adran hon o'r canllawiau lle mae awdurdodau lleol wedi darparu cludiant neu wedi gwneud trefniadau teithio. Lle mae'r awdurdod lleol dan ddyletswydd i ddarparu cludiant ar gyfer dysgwyr dan adrannau 3 a 4 o'r Mesur mae'n rhaid iddo gydymffurfio â gofynion adran 14 o'r Mesur cyn y gall dynnu'r cludiant yn ôl, a chaiff y gofynion hyn eu crynhoi ym mharagraffau 4.26 – 4.37. Lle mae dysgwr yn cael cludiant am ddim neu â chymorthdal gan awdurdod lleol yn ôl disgrisiwn (dan adran 6 o'r Mesur) dylid dilyn y weithdrefn a nodir yn y paragraffau hyn.

4.2 Pan geir digwyddiad ar siwrne rhwng y cartref a'r ysgol, ond nid ar y cludiant a ddarparwyd gan yr awdurdod lleol, gall fod yn anodd cytuno ai cyfrifoldeb yr awdurdod ynteu'r sefydliad addysgol yw arwain ymchwiliad. Bydd yn dibynnu ar amgylchiadau penodol yr achos. Mae'n rhaid i'r awdurdod addysg a'r sefydliad addysgol gydweithio a chytuno pwy ddylai gymryd cyfrifoldeb am y mater.

4.3 Er mwyn sicrhau yr ymdrinnir mor effeithlon ac effeithiol â phosibl â digwyddiadau, mae'n bwysig yr hysbysir ynghylch digwyddiadau, yr ymchwiliir iddynt ac y gwneir penderfyniad yn eu cylch mewn modd amserol.

Sancsiynau

Y Weithdrefn Os Ceir Digwyddiad

4.4 Mae diagram eglurhaol, sy'n nodi'r weithdrefn a ddisgrifir yn yr adran hon, wedi'i gynnwys yn Atodiad C. Caiff manylion y weithdrefn ar gyfer ymchwilio i ddigwyddiadau eu nodi isod.

Cam 1

4.5 Dylai awdurdodau lleol annog gyrrwyr neu hebryngwyr i gymryd pob cam rhesymol i adnabod y dysgw(y)r a oedd yn gysylltiedig â'r digwyddiad, gan gynnwys unrhyw dystion, a hysbysu'r gweithredwr ynghylch y digwyddiad. Dylai awdurdodau lleol annog gweithredwyr, yn eu tro, i hysbysu'r person priodol yn yr awdurdod lleol. Lle defnyddir teledu cylch cyfyng ar fysiau, gellir defnyddio deunydd ffilm fel tystiolaeth yn unol â'r gweithdrefnau a nodir yng nghontract yr awdurdod lleol gyda'r gweithredwr, gan dybio yr ymlynwyd wrth ddeddfwriaeth Diogelu Data.

4.6 Hefyd, dylai awdurdodau lleol annog y gweithredwr cludiant i hysbysu'r sefydliad addysgol yn uniongyrchol.

4.7 Dylai awdurdodau lleol gynghori gweithredwyr cludiant i hysbysu'r heddlu, yn ogystal â'r awdurdod lleol ei hun, ynghylch unrhyw ddigwyddiadau difrifol. Bydd yr heddlu'n ystyried a ddylid cymryd camau pellach ai peidio.

4.8 Os gwneir yr awdurdod lleol yn ymwybodol o ddigwyddiad trwy ffynhonnell wahanol, megis gan rieni, dysgwyr, sefydliadau addysgol neu aelodau o'r cyhoedd, dylid dilyn yr un gweithdrefnau ar gyfer ymchwilio i ddigwyddiad.

Cam 2

4.9 Dylai'r awdurdod lleol gadarnhau a yw'n darparu cludiant rhwng y cartref a'r ysgol ar gyfer y dysgwr ai peidio.

4.10 Dylai'r awdurdod lleol gadw cofnod o'r holl ddigwyddiadau a geir ar gludiant y mae'n ei ddarparu. Erbyn i gamau mewn perthynas â'r digwyddiad gael eu cymryd dylai'r cofnod gynnwys enw'r dysgwr, amser, lleoliad a natur y digwyddiad, a'r camau gweithredu a gymerwyd gan yr awdurdod.

Cam 3

4.11 Pan wneir yr awdurdod lleol yn ymwybodol o unrhyw ddigwyddiad dylai roi gwybod i'r sefydliad addysgol perthnasol cyn gynted â phosibl. Os nad yw'r awdurdod lleol yn darparu cludiant ar gyfer y dysgwr yna'r sefydliad addysgol y mae'r dysgwr yn ei fynychu ddylai ymchwilio i'r digwyddiad.

Cam 4

4.12 Hyd y gellir, dylai pob agwedd ar ymchwiliadau, gan gynnwys hysbysiadau ynghylch digwyddiadau gan weithredwyr, nodiadau o benderfyniadau sefydliadau addysgol gyda dysgwyr a nodiadau o brosesau penderfynu awdurdodau lleol wrth benderfynu pa gamau gweithredu i'w cymryd, fod yn ysgrifenedig neu ar gael o gofnodion electronig.

Dulliau o Ymdrin â Gwahanol Fathau o Ddigwyddiadau:

4.13 Gall digwyddiadau amrywio o ran eu difrifoldeb, gan ddibynnu a gawsant eu hachosi gan ymddygiad annerbyniol, ymddygiad peryglus, neu ymddygiad hynod beryglus, ymddygiad dinistriol, neu ymddygiad sy'n bygwth bywyd. Ar ôl yr ymchwiliad cychwynnol i'r digwyddiad, os yw'r awdurdod lleol wedi'i argyhoeddi bod y dysgwr wedi gwneud yr hyn yr honnir ei fod wedi ei wneud, bydd angen i'r awdurdod lleol ystyried pa gamau gweithredu i'w cymryd yn seiliedig ar ddirifoldeb y digwyddiad.

4.14 Lle mae'r heddlu'n ymchwilio i'r digwyddiad hefyd, gall y dystiolaeth sydd ar gael i'r awdurdod lleol fod yn gyfyngedig iawn. Fodd bynnag, dylai fod yn bosibl

penderfynu sut i fynd ati i ymchwilio i'r digwyddiad ac ar y cyfan ni ddylai fod oedi ym mhrosesau'r awdurdod lleol am fod achos troseddol yn mynd rhagddo.

4.15 Er mwyn hybu cysondeb a thegwch o ran ymateb i achosion o dorri'r Cod Ymddygiad wrth Deithio, mae ymddygiad amhriodol a/neu anniogel wedi cael ei rannu'n dri chategori. Gall awdurdodau lleol ddefnyddio'r categorïau fel canllaw pan geir achos o dorri'r Cod Ymddygiad wrth Deithio.

4.16 Nid yw'r mathau o ymddygiad y cyfeirir atynt ym mhob categori'n gynhwysfawr, ond gellir eu defnyddio fel dangosydd.

4.17 Gall fod amgylchiadau lle nad yw'r camau gweithredu a awgrymir ar gyfer pob categori'n briodol. Gall awdurdodau lleol a chyrrff llywodraethu benderfynu bod y dull a awgrymir naill ai'n rhy drugarog neu'n rhy llym. Yn y pen draw, yr awdurdod lleol sydd i benderfynu ynghylch y camau gweithredu priodol, ar ôl ymgynghori â'r sefydliad addysgol.

4.18 Fel arall, gall yr awdurdod lleol a'r ysgol benderfynu ei bod yn fwy priodol gosod sancsiynau dan bolisi ymddygiad yr ysgol.

Categori 3 – Ymddygiad annerbyniol

4.19 Mae hyn yn cynnwys, ymhlith pethau eraill, digwyddiadau a all fod yn annymunol neu'n dramgwyddus, ond nid yn beryglus, megis gadael ysbwriel, methu â dangos pàs teithio (lle y bo'n briodol) a bod yn anfoesgar.

4.20 Gall gynnwys digwyddiadau bwlio y mae plant a phobl ifanc wedi'u nodi fel rhai sy'n arbennig o annifyr, boed fel targedau neu dystion. Mae dwyn a dadleuon ar lafar wedi'u cynnwys hefyd.

4.21 Gan ddibynnu ar unrhyw ddigwyddiadau blaenorol y bu'r unigolyn yn gysylltiedig â hwy o bosibl, dylid ymdrin â digwyddiadau yn y categori hwn fel a ganlyn:

- Digwyddiad cyntaf – dylai'r dysgwr gael rhybudd ar lafar gan ei safle dysgu a dylai'r awdurdod lleol gadw cofnod o'r digwyddiad
- Ail ddigwyddiad – dylai'r awdurdod lleol ysgrifennu at rieni'r dysgwr yn eu hysbysu ynghylch yr achosion o dorri'r cod ymddygiad wrth deithio a chanlyniadau ymddygiad annerbyniol parhaus
- Trydydd digwyddiad – dylai'r awdurdod lleol ystyried tynnu'r cludiant ar gyfer y dysgwr yn ôl, ond dim ond ar ôl dilyn y gweithdrefnau a nodir yn adrannau 4.26 – 4.37

Categori 2 – Ymddygiad peryglus

4.22 Mae hyn yn cynnwys, ymhlith pethau eraill, digwyddiadau lle gallai fod bygythiad o berygl corfforol i unigolion. Er enghraifft, ymladd, gweiddi, taflu eitemau, aflonyddu ar deithwyr eraill a'u bwlio, bygwth y gyrrwr ar lafar, gwthio pobl eraill wrth fynd ar y bws ac oddi ar y bws, poeri, ysmegu a thynnu sylw'r gyrrwr neu wrthod gwisgo gwregys diogelwch.

4.23 Gan ddibynnu ar unrhyw ddigwyddiadau blaenorol y bu'r unigolyn yn gysylltiedig â hwy o bosibl, dylid ymdrin â digwyddiadau yn y categori hwn fel a ganlyn:

- Digwyddiad cyntaf – fel isafswm, dylai'r awdurdod lleol ysgrifennu at rieni'r dysgwr yn eu hysbysu ynghylch yr achos o dorri'r Cod a chanlyniadau ymddygiad annerbyniol parhaus. Gall yr awdurdod benderfynu ei bod yn fwy priodol tynnu'r cludiant yn ôl
- Ail ddigwyddiad – dylai'r awdurdod lleol ystyried tynnu'r cludiant ar gyfer y dysgwr yn ôl, ond dim ond ar ôl dilyn y gweithdrefnau a nodir yn adrannau 4.26 – 4.37

Categori 1 – Ymddygiad sy'n hynod beryglus, yn ddinistriol neu'n bygwth bywyd

4.24 Mae hyn yn cynnwys, ymhlith pethau eraill, ymddygiad yr ystyrir ei fod yn beryglus iawn i unigolion ac/neu sy'n ddinistriol, er enghraifft ymyrryd a'r teclynnau rheoli wrth yrru neu'r drysau argyfwng, ymosod ar y gyrrwr, gwthio pobl eraill drwy ddrysau neu ffenestri, ac ymyrryd a'r cyfarpar diogelwch.

4.25 Bydd yr awdurdod lleol yn ymchwilio i'r digwyddiad gan ddilyn y gweithdrefnau a nodir yn adrannau 4.26 – 4.37 a bydd yn tynnu'r cludiant ar gyfer y dysgwr yn ôl am gyfnod priodol. Mae'n bosibl y bydd yr heddlu'n cael eu cynnwys yn yr achosion hyn. Pan geir digwyddiadau arbennig o ddifrifol, gall fod yn amhriodol i'r dysgwr barhau i deithio i'w safle dysgu yn y ffordd arferol (er enghraifft, ar fws sydd dan gontract), yn enwedig os yw'n achosi risg uniongyrchol parhaus o niwed i eraill. Mewn achosion o'r fath, mae'n rhaid i'r awdurdod lleol drefnu cludiant arall addas.

Y weithdrefn i'w dilyn os yw awdurdod lleol yn ystyried tynnu cludiant yn ôl

4.26 Lle mae dyletswydd ar awdurdod lleol (dan adran 3 neu 4 o'r Mesur) i ddarparu cludiant mae'n rhaid iddo sicrhau, cyn tynnu cludiant yn ôl, bod yr amodau yn adran 14 o'r Mesur wedi'u bodloni; caiff yr amodau hyn eu hegluro isod. Lle mae'n darparu cludiant fel mater o ddisgresiwn (dan adran 6 o'r Mesur) dylai ddilyn y gweithdrefnau a nodir isod hefyd.

4.27 Cyn y gwneir penderfyniad i dynnu trefniadau teithio yn ôl, bydd y dysgwr a rhieni'r dysgwr yn cael y cyfle i wneud sylwadau, y mae'n rhaid i'r awdurdod lleol

eu hystyried. Lle mae'r dysgwr yn ddisgybl cofrestredig mewn ysgol a gynhelir neu nas cynhelir neu uned cyfeirio disgyblion mae'n rhaid i'r awdurdod lleol ymgynghori â'r sefydliad addysgol perthnasol ynghylch y penderfyniad i dynnu trefniadau teithio yn ôl. Mae'n rhaid i'r pennaeth gael ei hysbysu'n ysgrifenedig o'r penderfyniad i dynnu cludiant ar gyfer dysgwr yn ôl o leiaf 24 awr cyn bod y cludiant yn cael ei dynnu'n ôl.

4.28 Mae'n rhaid i'r awdurdod lleol hysbysu rhieni'r dysgwr yn ysgrifenedig o'r penderfyniad i dynnu trefniadau teithio yn ôl o leiaf 24 awr cyn bod y trefniadau teithio'n cael eu tynnu'n ôl.

Dylai'r awdurdod lleol barhau i ddarparu cludiant nes bod y cyfnod pan fo'r cludiant wedi'i dynnu'n ôl yn dechrau. Fodd bynnag, gall fod achlysuron pan fydd yn amhriodol i'r dysgwr barhau i deithio i'w safle dysgu yn ei ffordd arferol (er enghraifft, ar fws sydd dan gontract), yn enwedig os yw'n achosi risg uniongyrchol parhaus o niwed i eraill. Mewn achosion o'r fath, mae'n rhaid i'r awdurdod lleol drefnu cludiant arall addas.

4.29 Mae'n rhaid i hysbysiad a roddir i benaethiaid a rhieni fod yn ysgrifenedig, gan nodi'r cyfnod pan fydd trefniadau teithio'n cael eu tynnu'n ôl a'r rhesymau dros eu tynnu'n ôl.

4.30 Ni ddylid tynnu trefniadau teithio'n ôl am yn hwy na 10 diwrnod ysgol olynol, gan gynnwys lle mae'r rhain ar ddiwedd ac ar ddechrau tymhorau ysgol gwahanol. Ni ddylai'r cyfnod pan fo'r trefniadau teithio wedi'u tynnu'n ôl olygu bod trefniadau teithio ar gyfer y dysgwr wedi'u tynnu'n ôl am fwy na 30 diwrnod yn y flwyddyn ysgol pan gânt eu tynnu'n ôl.

4.31 Gall yr awdurdod lleol a'r ysgol benderfynu ei bod yn fwy priodol gosod sancsiynau dan bolisi ymddygiad yr ysgol. Ar y cyfan, ni ddylid gosod sancsiynau ar ddysgwr am ddigwyddiad ar gludiant ar gyfer dysgwyr dan y Cod Ymddygiad wrth Deithio a pholisi ymddygiad yr ysgol.

4.32 Mae'n rhaid i'r penderfyniad i dynnu cludiant ar gyfer dysgwr yn ôl fod yn rhesymol dan yr amgylchiadau.

4.33 Wrth benderfynu a yw penderfyniad i dynnu trefniadau teithio'n ôl yn rhesymol, mae'n rhaid rhoi sylw yn arbennig i'r materion canlynol:

- (a) a yw'r cyfnod pan dynnir y trefniadau teithio'n ôl yn gymesur dan amgylchiadau'r achos
- (b) unrhyw amgylchiadau arbennig sy'n berthnasol i'r penderfyniad i dynnu'r trefniadau teithio'n ôl sy'n hysbys i'r awdurdod lleol (neu y dylai'r awdurdod lleol fod yn ymwybodol ohonynt) gan gynnwys yn arbennig:
 - (i) oedran y dysgwr
 - (ii) unrhyw anghenion addysgol arbennig sydd gan y dysgwr o bosibl

- (iii) unrhyw anabledd sydd gan y dysgwr o bosibl
- (iv) a fyddai'r dysgwr yn colli cyfle i sefyll arholiad cyhoeddus
- (v) a yw rhieni'r dysgwr yn gallu mynd ati'n rhesymol i wneud trefniadau teithio eraill addas

4.34 Wrth ystyried a yw rhieni'r dysgwr yn gallu mynd ati'n rhesymol i wneud trefniadau eraill, dylid cydnabod y byddai tynnu trefniadau teithio ar gyfer dysgwr yn ôl ar y cyfan yn peri anghyfleustra i rieni a dysgwyr. Nid yw anghyfleustra ynddo'i hun yn cael ei ystyried yn rheswm digonol dros beidio â thynnu trefniadau cludiant yn ôl.

4.35 Os oes gan ddysgwr anghenion addysgol arbennig mae'n arbennig o bwysig ystyried natur amgylchiadau'r unigolyn a thrafod unrhyw sancsiynau posibl gyda'i safle dysgu. Wrth ystyried unrhyw anghenion addysgol arbennig sydd gan ddysgwr o bosibl, dylid rhoi ystyriaeth i unrhyw anghenion ymddygiadol sydd ganddynt. Mae Cod Ymarfer Anghenion Addysgol Arbennig Cymru⁹ yn cynnwys y polisi troswaol a'r canllawiau ar gyfer rheoli'r darpariaeth yma.

4.36 Cyn ystyried tynnu trefniadau teithio'n ôl ar gyfer plant sy'n derbyn gofal, dylai awdurdodau lleol ystyried pa oblygiadau allai hyn eu dwyn ar gyfer sefydlogrwydd addysg a lleoliadau gofal y dysgwr. Dylai swyddog(ion) dynodedig yr awdurdod lleol ar gyfer y Cod Ymddygiad wrth Deithio gysylltu â gweithiwr gofal y dysgwr i ymchwilio i ddewisiadau eraill. Lle mae plant sy'n derbyn gofal wedi'u lleoli y tu allan i'r sir, bydd angen i'r awdurdod lleol sy'n gyfrifol am ddarparu trefniadau teithio i'r sefydliad addysgol drafod a chytuno ar ei benderfyniad terfynol gyda'r awdurdod sydd â chyfrifoldeb corfforaethol am y dysgwr.

4.37 Nid oes proses apeliadau statudol ar gyfer penderfyniadau gan yr awdurdod lleol i dynnu cludiant yn ôl. Fodd bynnag, dylid trefnu bod gweithdrefnau cwynion awdurdodau lleol a pholisïau disgyblu sefydliadau addysgol ar gael i ddysgwyr a rhieni.

⁹ Cod Ymarfer Anghenion Addysgol Arbennig Cymru
http://wales.gov.uk/dcells/publications/policy_strategy_and_planning/schools/sencodeofpractice/senhandbook-e.pdf?lang=cy

Atodiad A

Mae'r sefydliadau addysgol canlynol yn "safleoedd perthnasol" at ddibenion y Cod:

- (a) ysgolion a gynhelir;
- (b) sefydliadau yn y sector addysg bellach;
- (c) ysgolion annibynnol a enwir mewn datganiadau sy'n cael eu cynnal o dan adran 324 o Ddeddf Addysg 1996 (c56);
- (a) ysgolion arbennig nas cynhelir;
- (b) unedau cyfeirio disgyblion;
- (c) safleoedd ac eithrio unedau cyfeirio disgyblion lle trefnir addysg dan adran 19(1) o Ddeddf Addysg 1996;
- (d) safleoedd lle darperir addysg neu hyfforddiant a ariennir gan Weinidogion Cymru dan adran 34(1) o Ddeddf Dysgu a Sgiliau 2000 (c.21);
- (e) Sefydliadau lle mae addysg a hyfforddiant a llety wedi'u sicrhau gan Weinidogion Cymru dan adran 41 o Ddeddf Dysgu a Sgiliau 2000;
- (f) safleoedd lle darperir addysg feithrin –
 - (i) gan awdurdod lleol, neu
 - (ii) gan unrhyw berson arall sy'n cael cymorth ariannol gan awdurdod lleol dan drefniadau a wnaed ganddynt yn unol â'r ddyletswydd a osodir gan adran 118 o Ddeddf Safonau a Fframwaith Ysgolion 1998 (c.31);
- (j) safleoedd lle ceir profiad gwaith.

Atodiad B

Y Cod Ymddygiad wrth Deithio

Mae gan bob dysgwr yr hawl i gael ei amddiffyn rhag ymddygiad gwael.

Os nad yw dysgwr yn ymlynu wrth y Cod Ymddygiad wrth Deithio, gallai'r trefniadau i ddarparu cludiant rhwng y cartref a'r ysgol ar gyfer y dysgwr gael eu tynnu'n ôl.

Gall ymddygiad gwael wneud y siwrne rhwng y cartref a'r ysgol yn anniogel.

Sut bynnag y byddwch yn teithio i'r ysgol

- Dewiswch lwybr diogel
- Dewiswch fan diogel i groesi'r ffordd
- Peidiwch â gadael i'ch ffôn symudol fynd â'ch sylw
- Parchwch eraill (gan gynnwys gyrrwr y bws) – cofiwch fod pawb ddim yr un fath
- Peidiwch byth â bwlio dysgwyr eraill a
- Dywedwch wrth riant, athro/athrawes neu yrrwr y bws os yw rhywun neu rywbeth yn eich poeni

Os ydych yn cerdded, gallwch gerdded fel rhan o 'fws cerdded' gyda ffrindiau

Os ydych yn beicio, cofiwch gael hyfforddiant beicio (er enghraifft, gan BikeAbility Wales) a gwisgwch eich helmed

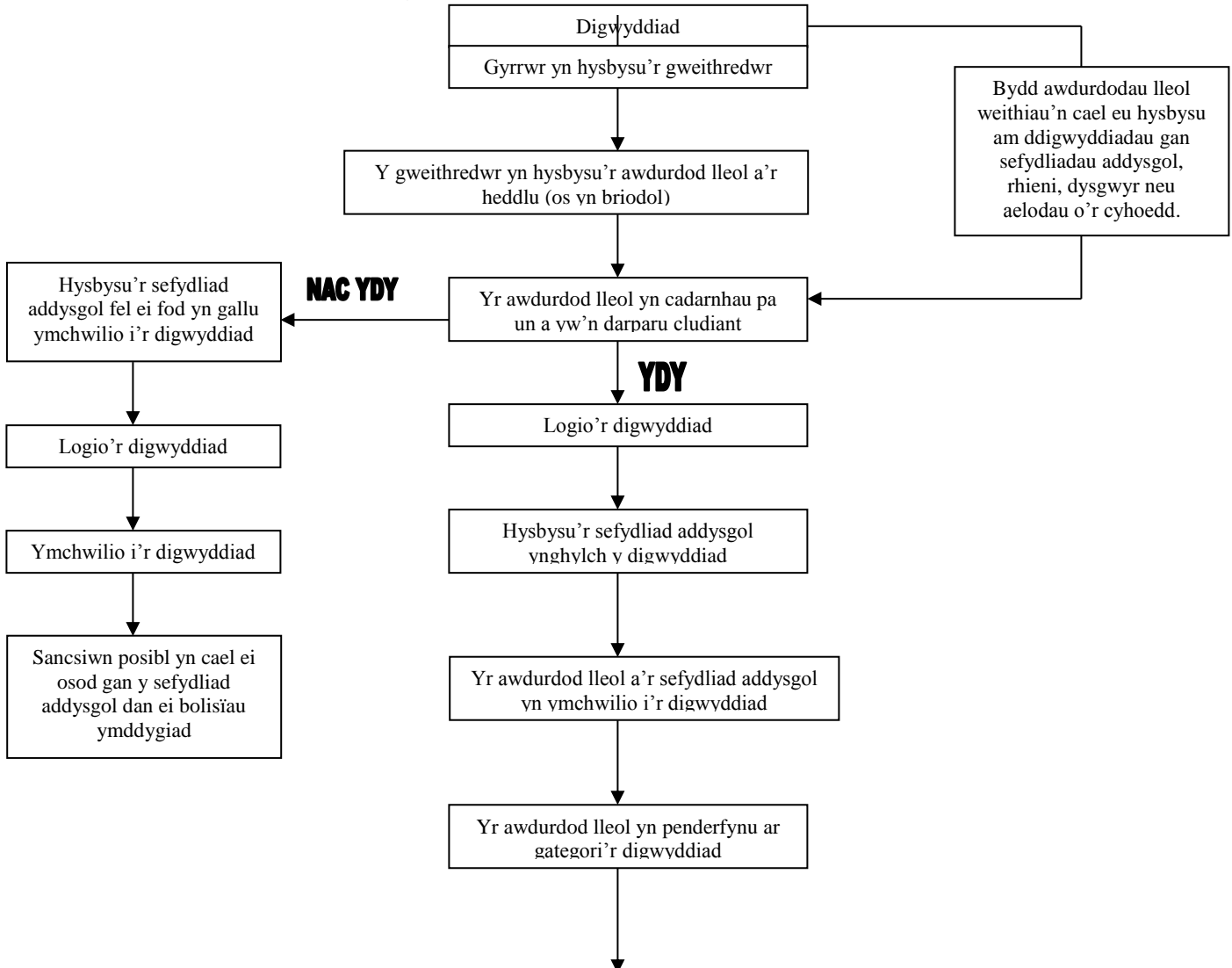
Y COD YMDDYGIAD WRTH DEITHIO AR FYSIAU YSGOL

I fod yn ddiogel

- Pan fo'r bws yn cyrraedd, arhoswch iddo stopio cyn mynd arno
- Ewch ar y bws ac oddi ar y bws yn ofalus – mae gwthio neu ruthro'n gallu achosi damweiniau
- Dylech wastad wisgo eich gwregys diogelwch ac aros yn eich sedd am y siwrne gyfan – gallai achub eich bywyd
- Ar fws ysgol, arhoswch yn eich sedd am y siwrne gyfan
- Ar fws cyhoeddus, dewch o hyd i sedd os oes un ar gael
- Storiwch eich bag neu eiddo arall yn ddiogel ac allan o ffordd pawb
- Gadewch i'r gyrrwr yrru heb i unrhyw beth fynd â'i sylw yn ystod y siwrne
- Cymerwch ofal o'r bws
- Peidiwch byth â phoeri nac ysmegu
- Peidiwch byth â bod yn anfoesgar wrth ddysgwyr eraill na'r gyrrwr
- Peidiwch byth ag ymyrryd â theclynnau rheoli'r gyrrwr nac offer diogelwch
- Peidiwch byth â thafllu unrhyw beth yn y bws nac o'r bws
- Dim ond mewn argyfwng y dylech agor drysau neu allanfeydd y bws a pheidiwch â mynd oddi ar y bws nes ei fod wedi stopio
- Dylech wastad ddilyn cyfarwyddiadau'r gyrrwr neu'r cynorthwydd teithwyr
- Os bydd damwain, arhoswch ar y bws nes dywedir wrthyhch am adael – ond gadewch y bws trwy'r allanfa fwyaf diogel os yw'n anniogel aros ar y bws
- Wrth groesi'r ffordd dewch o hyd i fan diogel lle gall yr holl yrwyr eraill eich gweld
- Dywedwch wrth athro/athrawes, rhiant neu'r gyrrwr am unrhyw ymddygiad gwael y byddwch yn ei weld

Atodiad C

Y weithdrefn os ceir digwyddiad



	Categori 3	Categori 2	Categori 1
Digwyddiad Cyntaf	Rhybudd ar lafar gan y sefydliad addysgol	Fel lleiafswm, yr awdurdod lleol yn ysgrifennu llythyr at rieni'r dysgwr	Yr awdurdod lleol yn tynnu'r cludiant yn ôl (gweler 4.26-4.37)
Ail Ddigwyddiad	Yr awdurdod lleol yn ysgrifennu llythyr at rieni'r dysgwr	Yr awdurdod lleol yn ystyried tynnu'r cludiant yn ôl (gweler 4.26-4.37)	

Trydydd Digwyddiad neu fwy	Yr awdurdod lleol yn ystyried tynnu'r cludiant yn ôl (gweler 4.26-4.37)		
----------------------------------	--	--	--

Atodiad D: Contract Ymddygiad wrth Deithio Engbreifftiol

Rydym ni, sydd wedi llofnodi isod, yn addo gwneud y canlynol:	
<p>Dysgwyr</p> <ul style="list-style-type: none"> • Darllen a chydymffurfio â'r Cod Ymddygiad wrth Deithio pan fyddwn yn teithio rhwng y cartref a'r ysgol neu ar siwrneiau rhwng ysgolion yn ystod y diwrnod ysgol • Hysbysu riant, athro/athrawes neu'r gyrrwr ynghylch achosion o dorri'r Cod Ymddygiad wrth Deithio, yn enwedig ymddygiad drwg, gwrthgymdeithasol, peryglus neu hynod beryglus • Deall beth sy'n digwydd os torrir y Cod Ymddygiad wrth Deithio – gallai'r cludiant gael ei dynnu'n ôl 	<p>Rhieni</p> <ul style="list-style-type: none"> • Sicrhau bod dysgwyr yn ymwybodol o'r Cod Ymddygiad wrth Deithio a'r safonau ymddygiad a nodir ynddo • Egluro sut y mae ymddygiad da'n arwain at siwrne ddiogelach rhwng y cartref a'r ysgol • Deall beth sy'n digwydd os yw dysgwyr yn torri'r Cod Ymddygiad wrth Deithio – gellid tynnu cludiant yn ôl • Gweithio gydag awdurdodau lleol, gweithredwyr cludiant ac ysgolion i orfodi'r Cod Ymddygiad wrth Deithio
<p>Llofnod:</p>	<p>Llofnod:</p>
<p>Dyddiad:</p>	<p>Dyddiad:</p>
<p>Awdurdodau Lleol</p> <ul style="list-style-type: none"> • Dosbarthu'r Cod Ymddygiad wrth Deithio gyda'r ffurflenni cais ar gyfer cludiant rhwng y cartref a'r ysgol • Rhoi cyhoeddusrwydd i bwysigrwydd ymddygiad da a chydymffurfio â'r Cod Ymddygiad wrth Deithio • Hyfforddi staff cludiant ysgolion yng nghynnwys y Cod Ymddygiad wrth Deithio a sut i'w gymhwyso • Ymchwilio i achosion o dorri'r Cod Ymddygiad wrth Deithio • Cadw cofnodion o'r holl ddiwyddiadau • Gweithio gydag ysgolion i ymdrin â champau disgyblu ar gyfer achosion o dorri'r Cod Ymddygiad wrth Deithio • Hysbysu'r awdurdod perthnasol ynghylch materion amddiffyn plant 	<p>Gweithredwyr Cludiant</p> <ul style="list-style-type: none"> • Sicrhau bod gyrrwyr yn gyfarwydd â'r Cod Ymddygiad wrth Deithio a gwybod beth i'w wneud os caiff ei dorri • Sicrhau bod staff dynodedig yn yr awdurdod lleol (os mai'r awdurdod lleol sy'n darparu'r cludiant) neu yn yr ysgol (os mai'r ysgol sy'n darparu'r cludiant) yn cael eu hysbysu ynghylch digwyddiadau • Hysbysu'r awdurdod perthnasol ynghylch pob mater sy'n ymwneud ag amddiffyn plant • Sicrhau bod yr holl yrwyr wedi cael gwiriad y Gwasanaeth Datgelu a Gwahardd • Sicrhau bod yr holl gerbydau'n cyrraedd safonau'r Asiantaeth Trwyddedu Gyrrwyr a Cherbydau

Llofnod:	Llofnod:
Dyddiad:	Dyddiad:

Atodiad E: Ffurflen Enghreifftiol i Hysbysu ynghylch Digwyddiad

Gwybodaeth am y dysgwr a oedd yn gysylltiedig â'r Digwyddiad		
Enw llawn:		
Cyfeiriad a rhif ffôn y cartref:		
Oedran:	Ysgol:	Rhiant/ Gwarcheidwad:
Dyddiad y Digwyddiad:	Amser:	Yr Heddlu wedi'u Hysbysu Do Naddo
Disgrifiad o'r Digwyddiad (beth ddigwyddodd, sut y digwyddodd, ffactorau a arweiniodd at y digwyddiad a.y.b.). Byddwch mor benodol â phosibl:		
A oedd unrhyw dystion i'r digwyddiad? Oedd Nac oedd Os oedd, atodwch daflen ar wahân gydag enwau, cyfeiriadau a rhifau ffôn.		
A roddwyd triniaeth feddygol? Do Naddo Wedi'i Gwrthod Os rhoddwyd triniaeth feddygol, a gafodd ei rhoi: ar y safle yn yr ysbyty arall		
Enw'r sawl sy'n cyflwyno'r adroddiad:		
Llofnod:		

Dyddiad cwblhau'r adroddiad: