



Dogfen Ymgynghori Ffurfiol

**Cynnig i gau Ysgol Maes Edwin, Bryn-y-garreg,
(Ysgol Gymunedol, Cyfrwng Saesneg) o 31 Awst
2016 gyda disgyblion yn trosglwyddo i ysgolion
eraill yn yr ardal leol yn amodol ar ddewis y
rhieni**

Hydref 2015

Tabl Cynnwys

- 1. Cyflwyniad**
- 2. Datblygu Cynnig Trefniadaeth Ysgolion**
- 3. Cefndir y Cynnig**
- 4. Y Cynnig**
- 5. Buddion, anfanteision a risgiau'r cynnig**
- 6. Beth fydd effaith y cynnig ar Ansawdd a Safonau mewn Addysg?**
- 7. Gwerthuso effaith y cynnig ar Ansawdd a Safonau mewn addysg**
- 8. Darpariaeth amgen**
- 9. Digonolrwydd Llety Ysgolion ac Effaith y Cynnig ar Ansawdd Llety**
- 10. Beth fydd effaith y cynnig ar gyllido Ysgolion?**
- 11. Beth fydd effaith y cynnig ar dir ac adeiladau'r Ysgol?**
- 12. Pa faterion sydd wedi cael eu hystyried wrth ddatblygu'r cynnig?**
- 13. Crynodeb o'r Effaith ar y Gymuned (Asesu'r Effaith ar y Gymuned)**
- 14. Effaith y Cynnig ar Staff a'r Corff Llywodraethu**
- 15. Effaith y Cynnig ar Ddisgyblion**
- 16. Anghenion Dysgu Ychwanegol (ADY) a Grwpiau o Ddysgwyr Diamddiffyn**
- 17. Trefniadau Cludiant**
- 18. Trefniadau Derbyn**
- 19. Effaith y Cynnig ar Ddarpariaeth Uwchradd**
- 20. Sut fydd yr ymgynghoriad yn cael ei gynnal?**

1.0 Cyflwyniad

- 1.1 Mae Cyngor Sir y Fflint yn dymuno ceisio barn partiön â diddordeb ynghylch y cynnig i gau Ysgol Maes Edwin, Mynydd y Fflint o 31 Awst 2016 gyda disgyblion presennol yn trosglwyddo i ysgolion eraill yn yr ardal leol, yn amodol ar ddewis y rhieni.
- 1.2 Mae'r ddogfen ymgynghori hon yn nodi gwybodaeth y dylai ymgynghoreion ei hystyried i gymryd rhan lawn yn y broses ymgynghori. Mae'r broses yn dilyn canllawiau rheoleiddiol fel y nodir yng Nghod Trefniadaeth Ysgolion Llywodraeth Cymru 2013.
- 1.3 Mae'r cyfnod ymgynghori ffurfiol yn dechrau ddydd Mercher, 21 Hydref 2015 ac yn dod i ben ddydd Mercher, 2 Rhagfyr 2015.

2. Datblygu Cynigion Trefniadaeth Ysgolion

- 2.1 Dylai datblygu cynigion trefniadaeth ysgolion roi sylw i bolisïau ac egwyddorion cenedlaethol cyffredinol, gan gynnwys:
 - Confensiwn y Cenhedloedd Unedig ar Hawliau'r Plentyn;
 - Iaith Fyw: Iaith Byw – Strategaeth Iaith Gymraeg 2012 – 2017;
 - Strategaeth Addysg Cyfrwng Cymraeg (CSCA);
 - Cymru'n Un : Cenedl Un Blaned, cynllun datblygu cynaliadwy newydd i Gymru Mai 2009 neu unrhyw strategaeth olynol;
 - Strategaeth Tlodi Plant Cymru (a gyhoeddwyd Chwefror 2011 dogfen wybodaeth rhif 95/2011), neu unrhyw strategaeth olynol;
 - Addysg Ffydd.
- 2.2 Yn ogystal, dylai datblygu cynigion trefniadaeth ysgolion roi sylw i gynlluniau lleol, gan gynnwys:
 - Cynlluniau lleol ar gyfer datblygu economaidd neu dai;
 - Cynlluniau Strategol Cymraeg mewn Addysg;
 - Cynlluniau Partneriaeth Plant a Phobl Ifanc; a
 - Strategaeth Moderneiddio Ysgolion.
- 2.3 Dylid rhoi sylw hefyd i ganllawiau Llywodraeth Cymru ar faterion sy'n ymwneud â threfniadaeth ysgolion, megis:
 - Canllawiau gweithredol ynghylch teithio gan ddysgwyr (Ebrill 2009);
 - Mesur capasiti ysgolion yng Nghymru (Hydref 2011).
- 2.4 Mae'r ffactorau y dylid eu cymryd i ystyriaeth gan gyrrff perthnasol wrth baratoi, cyhoeddi, cymeradwyo neu benderfynu ar gynigion trefniadaeth ysgolion fel a ganlyn:

- Ansawdd a safonau mewn addysg - deilliannau, darpariaeth ac arweinyddiaeth a rheolaeth;
- Yr angen am leoedd a'r effaith ar hygyrchedd ysgolion; ac
- Adnoddau ar gyfer addysg a goblygiadau ariannol eraill.

2.5 Mae ffactorau eraill hefyd yn cael eu hystyried, megis effaith y cynnig ar blant o gefndiroedd difreintiedig yn economaidd, ac unrhyw faterion cydraddoldeb (gan gynnwys y rhai a nodwyd drwy asesiadau o effaith ar gydraddoldeb).

3. Cefndir y Cynnig

3.1 Ein nod yw y bydd plant a phobl ifanc yn Sir y Fflint yn datblygu sgiliau bywyd hanfodol, awydd cryf am ddysgu gydol oes a bod yn barod iawn ar gyfer y byd gwaith. Bydd yr holl blant a phobl ifanc yn cael eu cefnogi i symud ymlaen trwy wahanol gamau o'u haddysg. Bydd gan bob plentyn a pherson ifanc yr hawl i gael rhaglen ddysgu a fydd yn cael ei gwneud yn bersonol i wneud y gorau o'u galluoedd. Bydd plant a phobl ifanc yn dysgu mewn ystod gyffrous ac arloesol o arddulliau a lleoliadau. Bydd y rhain yn cynnwys profiadau dysgu galwedigaethol, mentrus, gwirfoddol, ysbrydol, diwylliannol a chwaraeon. Bydd amcanion trefniadaeth ysgolion yn darparu cyfleoedd ar gyfer darpariaeth cyfrwng Cymraeg a Saesneg, a hefyd darpariaeth ffydd.

Mae Cyngor Sir y Fflint wedi ymrwymo i barhau i godi safonau, gyda thasgau allweddol gan gynnwys sicrhau:

- bod disgwyliadau uchel a ffocws clir ar wella addysgu, dysgu a chyrhaeddiad ym mhob cymuned ysgol;
- bod yr holl adnoddau sydd ar gael i ysgolion yn canolbwyntio ar wella canlyniadau i blant a phobl ifanc yng nghyd-destun pwysau cyllideb blynyddol;
- bod ymagwedd gyson tuag at gasglu, dadansoddi a defnyddio gwybodaeth asesu, gan gynnwys systemau olrhain, i dargedu cefnogaeth ac ymyriadau; a
- bod ymrwymiad parhaus i ddatblygiad athrawon a staff cymorth mewn ysgolion.

3.2 Cymeradwyodd Cabinet Cyngor Sir y Fflint y Strategaeth Moderneiddio Ysgolion diwygiedig ym mis Ionawr 2015, a ddiweddarwyd o strategaeth flaenorol y Cyngor a fabwysiadwyd gan y Cabinet yn 2010. Mae'r ddogfen hon ar gael yn:

www.siryfflint.gov.uk/moderneiddioysgolion

3.3 Mae'r Rhaglen Moderneiddio Ysgolion yn ofynnol oherwydd bod angen:

- Sicrhau bod darpariaeth addysg o ansawdd uchel ac yn gynaliadwy;
- Gwellu ansawdd adeiladau ysgolion a chyfleusterau;

- Darparu'r nifer cywir o leoedd mewn ysgolion, o'r math cywir, yn y lleoliadau cywir;
- Mynd i'r afael ag adeiladau ysgol anghynaliadwy a seilwaith ategol;
- Cydnabod bod gwneud dim yn golygu cymarebau disgybl-athro uwch wrth i arian leihau; a
- Sicrhau ein bod yn gwneud y gorau o arian allanol trwy Raglen Ysgolion yr 21ain Ganrif Llywodraeth Cymru.

3.4 Yr 'ysgogwyr' neu feini prawf allweddol ar gyfer moderneiddio sy'n sail i'r uchod yw:

- Gwelliant addysgol
- Arweinyddiaeth ysgolion gwydn
- Adeiladau addas
- Lleoedd heb eu llenwi
- Adnoddau'n lleihau

3.5 Mae gan y portffolio ysgolion cynradd 1,967 (neu 17.15%) o leoedd heb eu llenwi (yn seiliedig ar CYBLD¹ Ionawr 2015) tra mai'r targed cenedlaethol a osodir gan Lywodraeth Cymru yw gostwng y lefel hon dan 10%.

3.6 Mae'r Cyngor yn cydnabod bod angen sicrhau bod pob ysgol a safleoedd ysgolion yn gallu darparu'r cyfleoedd ehangaf posibl i blant. O ganlyniad, mae'n rhaid i'r Cyngor ystyried yr heriau addysgol sy'n wynebu ysgolion bach, fel y cyfeirir atynt yn adroddiad Estyn 2003 - Ysgolion Cynradd Bach yng Nghymru, sy'n cynnwys:

- Addysgu dosbarthiadau oedran cymysg sy'n cynnwys mwy na 2 neu 3 o grwpiau oedran;
- Maint cyfyngedig grwpiau cyfoedion;
- Cyfleoedd cyfyngedig ar gyfer rhyngweithio cymdeithasol;
- Anawsterau gyda recriwtio a chadw staff;
- Beichiau gormodol ar staff; a
- Mwy o arbenigedd yn ofynnol i gefnogi disgyblion ag anghenion dysgu ychwanegol.

3.7 Amcanion y strategaeth moderneiddio ysgolion a'r adolygiad o ysgolion a gynhwysir yng nghynllun gweithredu'r cyngor yw mynd i'r afael â'r heriau hyn a sicrhau bod y safonau a chyrrhaeddiad presennol o fewn y sector cynradd yn cael eu cynnal ar gyfer y dyfodol.

¹ CYBLD – Cyfrifiad Ysgolion Blynyddol ar Lefel Disgyblion

- 3.8 Bydd darpariaeth ysgolion cynradd yn y dyfodol yn ceisio dilyn un o'r modelau a argymhellir gan y Cyngor a ddisgrifir isod. Y modelau yw:
- a) mynediad 1 dosbarth neu ragor - ysgol gynradd yn darparu o leiaf 210 o leoedd llawn amser neu fwy (tua 30 o ddisgyblion ym mhob grŵp blwyddyn) a gyda dim mwy na 25% o leoedd dros ben. Mae modelau eraill o leiaf un dosbarth mynediad, er enghraifft, 1.5, 2, 2.5 neu 3 dosbarth y flwyddyn hefyd yn effeithlon ac yn effeithiol.
 - b) Gall ysgolion sydd â llai nag 1 dosbarth y flwyddyn, ond gyda mwy na 0.5 dosbarth y flwyddyn gan ddarparu o leiaf 105 o leoedd amser llawn (tua 15 disgybl ymhob grŵp blwyddyn) lle y bo angen, gael eu hystyried ar gyfer ffurfio ysgol ffederal neu ysgol ardal. Byddai ysgolion ardal yn cael eu ffurfio yn unol â model gweithredu a ffafrir gan y Cyngor yn (a) uchod.
- 3.9 Os yw'r ysgol yn methu cynnal digon o ddisgyblion neu bod adolygiad ardal yn penderfynu bod ysgol yn cael ei chau, mae angen cyhoeddi cynigion statudol er mwyn cau unrhyw ysgol gynradd, gan gynnwys y rhai o fewn ffederasiwn.
- 3.10 Mae'r Cyngor yn cyflwyno'r cynigion hyn gan ei fod o'r farn y byddai'r newidiadau arfaethedig o fudd tymor hir i bob disgybl yn Sir y Fflint.

4. Y Cynnig

- 4.1 Y cynnig yw cau Ysgol Maes Edwin, School Lane, Mynydd y Fflint, Sir y Fflint, CH6 5QR (ysgol gymunedol, cyfrwng Saesneg) o 31 Awst 2016 gyda disgyblion yn trosglwyddo i'r rhwydwaith lleol o ysgolion yn amodol ar ddewis y rhieni.
- 4.2 Mae'r cynnig yn cael ei roi gerbron ar sail y meini prawf a osodwyd yn Strategaeth Moderneiddio Ysgolion y Cyngor, sef: -
- Lleoedd heb eu llenwi ar draws y portffolio ysgolion cynradd – roedd gan Ysgol Maes Edwin, Mynydd y Fflint ym mis Ionawr 2015 (CYBLD) 66 o ddisgyblion llawn amser gyda lleoedd heb eu llenwi yn 13.16%. O fis Medi 2015 mae gan boblogaeth yr ysgol 55 o ddisgyblion llawn amser gyda lleoedd heb eu llenwi yn 27.63%.
 - Meini prawf adnoddau'n lleihau (h.y. ysgolion a gefnogir gan ddisgyblion nad ydynt o'u cymuned leol a/neu niferoedd bach o fewn y gymuned yn codi pryder ynghylch cynaliadwyedd o fewn portffolio'r ysgol); nid yw 83.63% o'r disgyblion sy'n mynychu Ysgol Maes Edwin, Mynydd y Fflint yn mynychu eu hysgol leol;
 - Meini Prawf Ysgolion Bach – mae poblogaeth a chynhwysedd Ysgol Maes Edwin, Mynydd y Fflint yn is na dynodiad cenedlaethol ysgol fach, ar ben hynny nid yw niferoedd ysgolion yn bodloni gofynion sylfaenol modelau ysgolion cynradd fel y nodir yn Strategaeth Moderneiddio Ysgolion y Cyngor, ac

- Mae Ysgol Maes Edwin, Mynydd Y Fflint ar hyn o bryd (Gorffennaf 2015) yng nghategori 4 Llywodraeth Cymru, ar raddfa o 1-4, gyda 4 yr isaf ar gyfer safonau addysgol. Disgwylir y bydd hyn yn newid yn yr adolygiad blynyddol nesaf ym mis Rhagfyr 2015.
- 4.3 Mae hyn yn arwain at gostau uwch fesul disgybl; costau adeiladu, arweinyddiaeth a gweinyddiaeth ddiangen. Bydd y cynnig yn galluogi'r Cyngor i ganolbwyntio gwariant ar yr ystafell ddosbarth mewn amser o gyllidebau sy'n prinhau'n flynyddol ar gyfer ysgolion yn y dyfodol rhagweladwy.
- 4.4 O fewn yr ardal gyfagos i Fynydd y Fflint / Y Fflint / Llaneurgain mae 3 ysgol gynradd gymunedol cyfrwng Saesneg sydd wedi eu nodi fel ysgolion eraill pe bai Ysgol Maes Edwin, Mynydd Y Fflint yn cau. Mae'r ysgolion yn cael eu rhestru isod (ynghyd â'u categori ysgolion cenedlaethol ar gyfer safonau):
- Ysgol Gwynedd, Y Fflint (Categori 2),
 - Ysgol Gynradd Cornist, Y Fflint (Categori 1),
 - Ysgol Owen Jones, Llaneurgain (Categori 1).

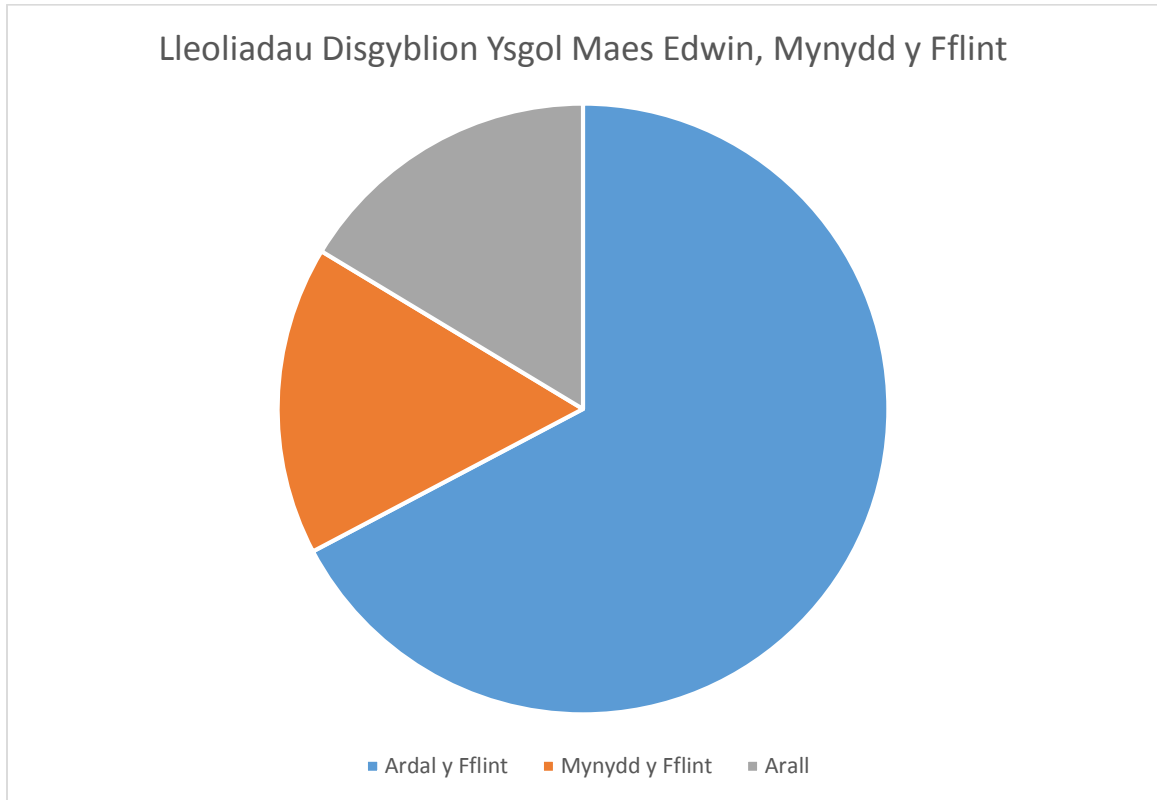
Mae'r System Categori Ysgolion Cenedlaethol wedi cael ei chyflwyno yng Nghymru. Mae'r System Categori Ysgolion Cenedlaethol yn darparu ffordd glir a syml o ddeall pa mor dda mae ysgol yn perfformio ar gyfer ei holl ddisgyblion, pa mor effeithiol y caiff ei harwain a'i rheoli, ansawdd yr addysgu a'r dysgu a lefel y gefnogaeth a'r her mae ei hangen i wneud hyd yn oed yn well. Bydd ysgolion mewn un o bedwar grŵp safonau (1 i 4), gydag ysgolion grŵp safonau 1 yn dangos perfformiad cyffredinol da iawn a'r rhai sydd yn y grŵp safonau 4 yn dangos yr angen mwyaf am well perfformiad.

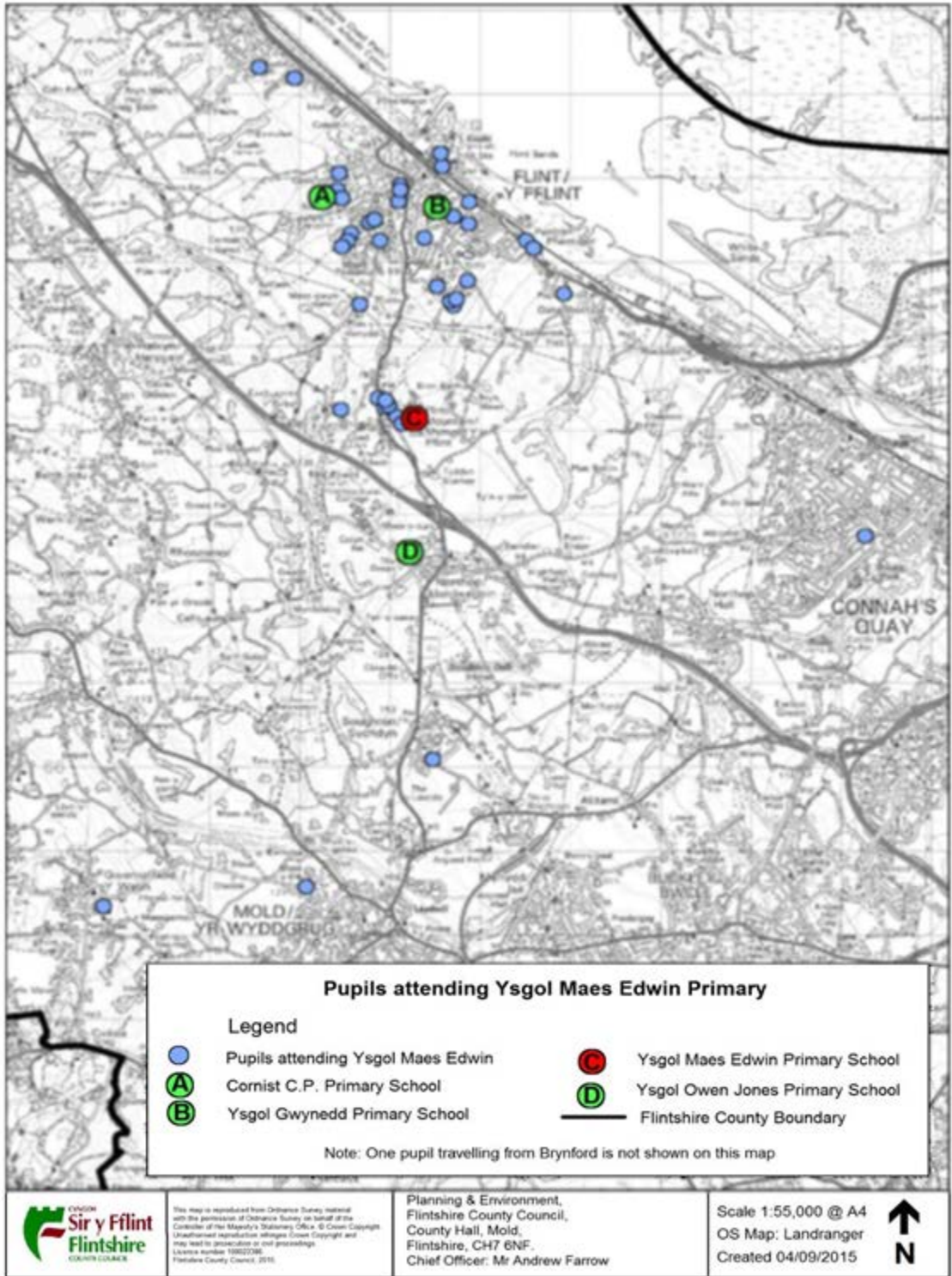
- 4.5 Mae gan y Cyngor gyfrifoldeb statudol am sicrhau bod nifer digonol o leoedd ysgol o'r math cywir, yn y lleoliadau cywir.
- 4.6 Tan y gostyngiad diweddar yn nifer y disgyblion yn Ysgol Maes Edwin, Mynydd y Fflint (o fis Medi 2015) nodir o 2011, bu cynnydd yn nifer y disgyblion yn Ysgol Maes Edwin, Mynydd Y Fflint. Fodd bynnag, mae'r boblogaeth ysgol yn cael ei chefnogi gan ddisgyblion i raddau helaeth o ardal y Fflint nad Ysgol Maes Edwin, Mynydd y Fflint yw eu hysgol agosaf. Yn ogystal, mae gan yr ysgol niferoedd isel o ddisgyblion yn mynychu (29%) o'r pentref a'r ardal gyfagos, gyda nifer fwy o ddisgyblion ysgolion cynradd (71%) o'r gymuned leol yn dewis ysgolion cymunedol cyfrwng Saesneg eraill yn y rhwydwaith lleol.

Mae'r Cyngor yn cydnabod y bydd ymgynghoriad statudol ar newid trefniadaeth ysgol yn achosi lefel o ansicrwydd o fewn cymuned yr ysgol leol, a all fod yn ffactor sy'n cyfrannu at ostyngiad yn y nifer o ddisgyblion.

4.7 Mae'r siart gylch a'r map canlynol yn dangos lleoliad cartref presennol (Medi 2015) ar gyfer disgyblion Ysgol Maes Edwin, Mynydd y Fflint.

*** Nifer y disgyblion llawn amser (Derbyn i Flwyddyn 6) o fis Medi 2015 (Ffynhonnell ONE System). Mae gwahaniaeth yn niferoedd disgyblion o'i gymharu â CYBLD mis Ionawr 2015.**





4.8 **Canran y disgyblion nad ydynt yn mynychu Ysgol Maes Edwin, Mynydd y Fflint fel eu hysgol agosaf** (Ffynhonnell: ciplun o ddisgyblion o'r system ONE, Medi 2015)

Ysgol	% o ddisgyblion nad ydynt yn mynychu eu hysgol agosaf	% o ddisgyblion sy'n byw ym mhentref Mynydd y Fflint	% o ddisgyblion sy'n byw yn y Fflint	% o ddisgyblion sy'n byw mewn ardaloedd eraill
Ysgol Maes Edwin, Mynydd y Fflint	83.63%	16.36%	67.27%	16.36%

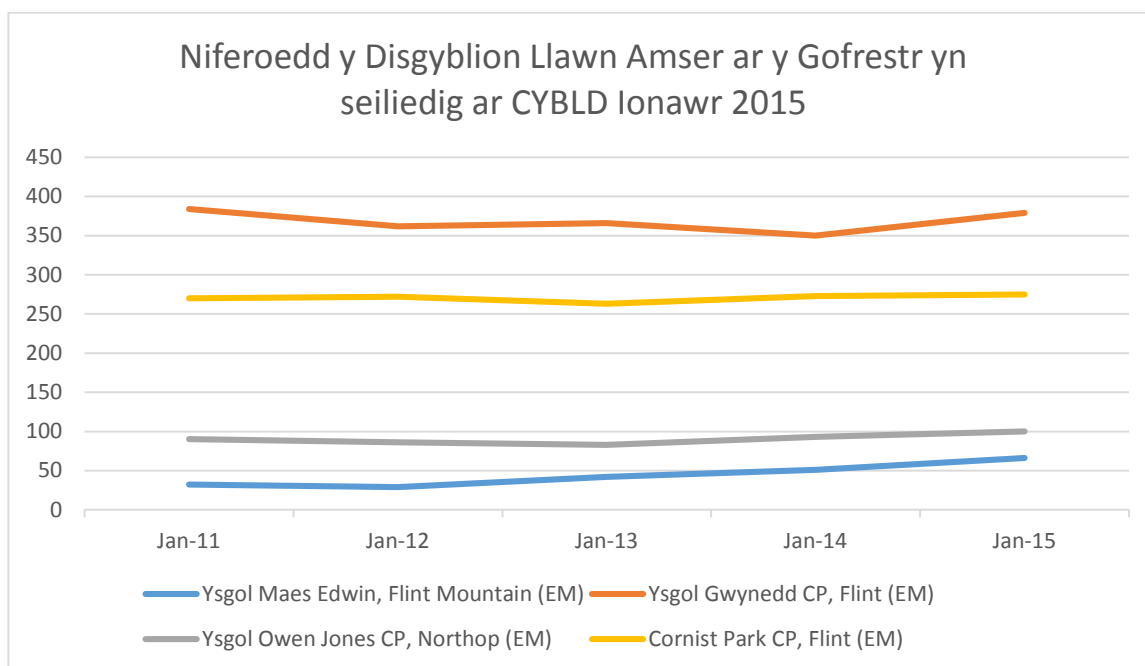
4.9 Mae'r tabl isod yn rhoi nifer y disgyblion llawn amser ar y gofrestr ar hyn o bryd (CYBLD Ionawr 2015), galluoedd presennol yr ysgolion, nifer derbyn a lleoedd heb eu llenwi sy'n debygol o gael eu heffeithio gan y cynnig.

Enw'r Ysgol	Cyfanswm disgyblion (LIA) Ion 15	Capasiti (LIA)	Niferoedd Derbyn	Lleoedd heb eu llenwi	% o leoedd heb eu llenwi
Ysgol Maes Edwin, Mynydd y Fflint	66	76	10	10	13.16%
Ysgol Gynradd Gwynedd, Y Fflint	379	492	70	113	22.97%
Ysgol Gynradd Cornist, Y Fflint	275	289	41	14	4.84%
Ysgol Gynradd Owen Jones, Llaneurgain	100	138	19	38	27.54%
CYFANSWM	820	995		175	

4.10 Nifer y disgyblion llawn amser ar y gofrestr (Ffynhonnell: *Data CYBLD Blynyddol Ionawr*) Ion 2011 - 2015 - O'i gymharu ag Ysgolion Amgen

Enw'r Ysgol	Ion 11	Ion 12	Ion 13	Ion 14	Ion 15
Ysgol Maes Edwin, Mynydd y Fflint (CS)	32	29	42	51	66
Ysgol Gynradd Gwynedd, y Fflint (CS)	384	362	366	350	379
Ysgol Gynradd Cornist, Y Fflint (CS)	270	272	263	273	275
Ysgol Gynradd Owen Jones, Llaneurgain, (CS)	90	86	83	93	100
Cyfansymiau	776	749	754	767	820
Capasiti (Llawn Amser)	995	995	995	995	995
Nifer lleoedd heb eu llenwi	219	246	241	228	175
Canran lleoedd heb eu llenwi%	22.0%	24.72%	24.22%	22.9%	17.5%

(CS – Cyfrwng Saesneg)



4.11 Mae rhagamcanion disgyblion ar gyfer yr holl ysgolion cynradd yn cael eu cynnal ar ôl dychwelyd ffurflen swyddogol yr ysgol (h.y. cyfrifiad ysgolion Ionawr). Mae

rhagamcanion disgyblion wedi cael eu datblygu ac yn cyd-fynd ag Awdurdodau Lleol eraill ar draws rhanbarth Gogledd Cymru.

Mae rhagamcanion disgyblion ar gyfer ysgolion Cyfrwng Saesneg yn ardal Mynydd y Fflint/Y Fflint/Llaneurgain yn seiliedig ar Ddata CYBLD Ionawr 2015 (Nifer Disgyblion Llawn Amser ar y Gofrestr)

Ysgolion	Medi 2015	Medi 2016	Medi 2017	Medi 2018	Medi 2019	+/-
Ysgol Maes Edwin, Mynydd Y Fflint	63	62	59	56	52	-11
Ysgol Gwynedd, Y Fflint	401	409	412	418	415	+15
Ysgol Gynradd Cornist, Y Fflint	287	287	291	290	290	+3
Ysgol Owen Jones, Llaneurgain	104	112	113	117	118	+14
Cyfansymiau	855	870	875	881	875	
Capasiti	995	995	995	995	995	
Nifer lleoedd heb eu llenwi	140	125	120	114	120	
Canran lleoedd heb eu llenwi%	14%	12.5%	12%	11.5%	12%	

(Ffynhonnell: Mai 2015 gan ddefnyddio CYBLD Ionawr 15)

- 4.12 Nifer gwirioneddol y disgyblion llawn amser (LIA) ar y gofrestr ym mis Medi 2015 ar gyfer Ysgol Maes Edwin, Mynydd Y Fflint yw 55. (Ffynhonnell: The ONE system). Mae'r wybodaeth hon wedi cael ei gwirio yn ddiweddar gydag Ysgol Maes Edwin, Mynydd y Fflint a Thîm Gwybodaeth Rheoli Ysgolion Sir y Fflint.

Mae'r Cyngor yn cydnabod y bydd Ymgynghori Statudol o gwmpas newid trefniadaeth ysgolion yn achosi lefel o ansicrwydd o fewn cymuned yr Ysgol Leol, sy'n gallu bod yn ffactor sy'n cyfrannu at leihau nifer y disgyblion.

Yn seiliedig ar ffigurau newydd disgyblion ar gyfer Medi mae ailasesiad o'r rhagamcanion disgyblion yn yr ysgol fel a ganlyn:

Ysgolion	Union nifer Medi 2015	Medi 2016	Medi 2017	Medi 2018	Medi 2019	Medi 2020	+/-
Ysgol Maes Edwin, Mynydd Y Fflint	55	49	44	40	35	30	-25
Lleoedd heb eu llenwi	21	27	32	36	41	46	
Lleoedd heb eu llenwi %	27.63%	35.52%	42.10%	47.36%	53.94%	60.52%	

Mae ffigurau rhagamcanol wedi gostwng, yn bennaf o ganlyniad i golli grŵp blwyddyn 6 mawr a symudodd i ysgol uwchradd a nifer isel yn cael eu derbyn i mewn i'r ysgol. Mae hyn yn arwain at lai o ddisgyblion yn cael eu derbyn ar gyfartaledd yn ôl fformiwla. Mae'r union niferoedd o ddisgyblion llawn amser ar y gofrestr ym mis Medi 2015 wedi cael ei wirio gydag Ysgol Maes Edwin, Mynydd y Fflint a Thîm Gwybodaeth Rheoli Ysgolion Sir y Fflint. Er hwylustod cyfeirio, bydd ffigurau CYBLD swyddogol Ionawr 2015 yn cael eu defnyddio yn bennaf yng ngweddill y ddogfen.

Mae'r Cyngor yn cydnabod y bydd ymgynghoriad statudol ar newid trefniadaeth ysgol yn achosi lefel o ansicrwydd o fewn cymuned yr ysgol leol, a all fod yn ffactor sy'n cyfrannu at ostyngiad yn y nifer o ddisgyblion.

- 4.13 Mae'r tabl isod yn dangos y gyfradd genedigaethau hanesyddol ar gyfer y cyfnod 2008-2013 ar gyfer ardal y Fflint/Llaneurgain. Ni fu unrhyw gynnydd mewn cyfraddau geni ers 2011, o 2012 bu gostyngiad cyffredinol mewn genedigaethau.

Ward	Genedigaethau Hanesyddol					
	2008	2009	2010	2011	2012	2013
Castell y Fflint	36	40	30	33	21	32
Y Fflint Coleshill	58	55	64	51	60	46
Y Fflint Oakenholt	49	50	43	44	50	35
Y Fflint Trelawnyd	24	37	36	29	26	26
Llaneurgain	24	30	19	26	15	34
CYFANSWM	191	212	192	183	172	173

(Ffynhonnell: darparwyd gan Systemau Gwybodaeth Rheoli Ysgolion gan ddefnyddio MAPInfoStratus)

- 4.14 Lle mae lleoedd heb eu llenwi mewn ysgolion yn dod yn anghymesur gall gael effaith negyddol ar adnoddau ar gyfer addysg. Yn 2012 cyhoeddodd Estyn² 'Sut mae lleoedd dros ben yn effeithio ar yr adnoddau sydd ar gael i wario ar wella deilliannau ar gyfer disgyblion?' Mae'r ddogfen hon ar gael yn:

<http://www.estyn.gov.wales/sites/default/files/documents/Sut%20mae%20lleoedd%20dros%20ben%20yn%20effeithio%20ar%20yr%20adnoddau%20sydd%20ar%20gael%20i%20wario%20ar%20wella%20deilliannau%20ar%20gyfer%20disgyblion%3F%20Mai%202012.pdf>

Dywedodd Estyn 'pan fydd lefel uwch na'r angen o leoedd ysgol, mae adnoddau'n cael eu defnyddio'n aneffeithlon a gellid eu defnyddio'n well i wella ansawdd yr addysg ar gyfer pob dysgwr'.

- 4.15 Mae Llywodraeth Cymru wedi gosod targed i bob Cyngor yng Nghymru i leihau lleoedd heb eu llenwi ar draws y sir gyfan i 10% ar draws y sectorau cynradd ac uwchradd. Fodd bynnag, mae'n angenrheidiol cael lefel benodol o leoedd heb eu

² Estyn yw swyddfa Arolygiaeth Ei Mawrhydi ar gyfer Addysg a Hyfforddiant Yng Nghymru. Mae Estyn yn annibynnol o Gynulliad Cenedlaethol Cymru ond caiff ei ariannu ganddynt. Pwrpas Estyn yw archwilio ansawdd a safonau mewn addysg a hyfforddiant yng Nghymru.

llenwi fel y gall ysgolion ymateb yn unol â hynny i amrywiadau yn nifer y disgyblion i ateb y galw gan rieni yn ddigonol tra'n cynnal cydbwysedd y ddarpariaeth.

- 4.16 Lle mae lleoedd heb eu llenwi yn lleihau mae'n caniatáu i adnoddau ariannol gael eu hail-gyfeirio, yn benodol ar gyfer addysgu a dysgu yn ein hysgolion. Nid yw lleihau nifer y lleoedd heb eu llenwi yn ymarfer ym maes rheoli adnoddau yn unig, ond yn rhan o strategaeth ehangach i wella canlyniadau a safonau ar gyfer pob disgybl yn y tymor hir.
- 4.17 Dylai datblygu cynigion trefniadaeth ysgolion hefyd ystyried cynlluniau lleol, gan gynnwys tai. Mae nifer y disgyblion posibl y gellid ei gynhyrchu o ddatblygiadau tai newydd yn cael ei gyfrifo gan ddefnyddio fformiwla cynnyrch tai. Mae'r fformiwla cynnyrch tai wedi deillio o ymchwilio i waith sawl awdurdod.

Mae'r fformiwla cynnyrch tai presennol ar gyfer ysgolion cynradd fel a ganlyn: --

$Nifer\ yr\ unedau\ tai \times 0.24\ (fformiwla\ ysgolion\ cynradd) =\ plentyn/disgybl$

Mae'r datblygiadau tai posibl ar gyfer ardal y Fflint wedi eu rhestru isod, gan gynnwys y nifer o unedau y bwriedir i gael eu rhyddhau dros y blynyddoedd nesaf. Nid oes unrhyw ddatblygiadau tai posibl o fewn pentref Llaneurgain.

Mae'r ffigurau cynnyrch tai yn ffigur uchaf ac nid ydynt yn cymryd i ystyriaeth dewis rhieni a/neu symudiad disgyblion h.y. disgyblion sy'n symud i mewn i gartrefi newydd ond sydd eisoes yn y system addysg leol.

Datblygiadau Tai Posibl - Mynydd y Fflint

Cyfeirnod Cynllunio	Nifer yr unedau	Disgrifiad	Cyfanswm cynnyrch posibl Plentyn (Cynradd yn unig)	Nifer yr Unedau a Ryddhawyd yn 2015	Cynnyrch posibl Plentyn (Cynradd yn unig) 2015	Nifer yr Unedau a Ryddhawyd yn 2016	Cynnyrch posibl Plentyn (Cynradd yn unig) 2016	Nifer yr Unedau a Ryddhawyd yn 2017	Cynnyrch posibl Plentyn (Cynradd yn unig) 2017
039153, 042853	14	Tir yn Neuadd Pen y Glyn, Mynydd y Fflint	3	3	1	3	1	2	1
Cyfanswm			3		1		1		1

Datblygiadau Tai Posibl - Y Fflint

Cyfeirnod Cynllunio	Nifer yr unedau	Disgrifiad	Cyfanswm cynnyrch posibl Plentyn (Cynradd yn unig)	Nifer yr Unedau a Ryddhawyd yn 2015	Cynnyrch posibl Plentyn (Cynradd yn unig) 2015	Nifer yr Unedau a Ryddhawyd yn 2016	Cynnyrch posibl Plentyn (Cynradd yn unig) 2016	Nifer yr Unedau a Ryddhawyd yn 2017	Cynnyrch posibl Plentyn (Cynradd yn unig) 2017	Nifer yr Unedau a Ryddhawyd yn 2018	Cynnyrch posibl Plentyn/Disgybl (Cynradd yn unig) 2018
049312, 046595	637	Croes Atti	151 *	60	14	60	14	60	14	60	14
050304	38	Fferm Tyddyn, Ffordd Helygain	9	19	5	19	4	-	-	-	-
046067	15	Ciwb Gweithwyr y Fflint,	4	8	2	-	-	-	-	-	-

		Woodfield Avenue									
046618	14	Saffe Hen Garej Leasowes, Walkers Carpet Road, Holywell Road	3	7	2	7	1	-	-	-	-
Cyfanswm			167		23		18		14		14

Mae'r datblygiadau tai mwyaf yn y Fflint yng Nghroes Atti, Oakenholt, bydd y safle'n cael ei ddatblygu dros gyfnod o amser a dechreuodd y gwaith yn 2014 ac mae ar hyn o bryd yn y broses ddatblygu, nid oes unrhyw amserlenni penodol ar gyfer cwblhau'r safle hwn. Fodd bynnag, mae datblygiad y safle wedi bod yn raddol ac fe'i amcangyfrifir fel a ganlyn: -

- Cam 1 189 uned
- Cam 2 132 uned
- Cam 3 306 uned

Bydd cyflymder datblygiadau tai yn cael ei gyfyngu gan gynlluniau'r perchennogion/datblygwyr safle, y farchnad dai, hinsawdd economaidd bresennol a ffactorau eraill sy'n anrhagweladwy.

Union nifer yr unedau a adeiladwyd yn ystod cyfnod 1 y safle fel ym mis Medi 2015 yw tua 96.

Mae'r Cyngor yn fodlon os bydd Ysgol Maes Edwin, Mynydd y Fflint yn cau, bod gan y rhwydwaith ysgol lleol y gallu i gynnal effaith bosibl angenrheidiol datblygiadau tai presennol a'r dyfodol.

Yn y dyfodol, os bydd yna broblemau gyda chapasiti ysgolion yn yr ardal leol, mae Canllaw Cynllunio Lleol Nodyn 23 yn rhoi eglurhad ar y polisiâu yng Nghynllun Datblygu Unedol Sir y Fflint yn benodol mewn perthynas â chyfraniadau gan ddatblygwyr i gyfleusterau addysgol. Pan fydd datblygiad tai newydd yn digwydd efallai y bydd y Cyngor yn gofyn am gyfraniadau gan ddatblygwyr er mwyn lliniaru'r effeithiau hyn ar yr ysgol addas agosaf at eu datblygiad.

Yn ogystal, mae cytundeb gyda Chyngor Sir y Fflint a'r datblygwyr ynghylch tir yng Nghroes Atti, Oakenholt. Mae'r cytundeb yn neilltuo tir ar gyfer 10 mlynedd o gyhwyn y datblygiad, ardal o dir ar gyfer adeiladu ysgol gynradd gan y Cyngor dan drwydded adeiladu.

- 4.18 Mae Cyngor Sir y Fflint yn ceisio cynnal y ddarpariaeth bresennol o ansawdd uchel yn ardal Mynydd y Fflint/y Fflint/Llaneurgain, fodd bynnag, pe bai'r status quo yn parhau, mae perygl y gallai ansawdd a safon yr addysg yn yr ardal ehangach gael ei effeithio'n andwyol gan y byddai angen i adnoddau sy'n lleihau barhau i gael eu gwario ar gynnal a chadw adeiladau, gweinyddu ac arweinyddiaeth, ar draul addysgu a dysgu.
- 4.19 Mae lefel y caledi mae'r Cyngor yn ei wynebu dros y blynyddoedd nesaf yn ddigynsail. Blaenoriaeth y Cyngor yw, ac mae'n parhau i fod, cynnal ansawdd uchel y dysgu ar gyfer plant a phobl ifanc ar draws y Sir. Mae caledi eisoes yn cael effaith uniongyrchol ar gyllidebau ysgolion, gan arwain at golli swyddi dysgu a llawer o oriau Cynorthwywyr Addysgu yn cael eu colli yn yr ysgolion eleni, er gwaethaf amddiffyn ysgolion uwchlaw gwasanaethau eraill. Gyda disgwyl mwy

yn y blynyddoedd nesaf, bydd gwneud dim yn arwain at gynnydd mewn cymarebau disgybl-athro, ac anallu i fynd i'r afael â'r amgylchedd dysgu.

- 4.20 Yng nghyd-destun yr heriau sy'n wynebu darpariaeth addysgol, lefel o galedi a chynaliadwyedd y ddarpariaeth addysgol o ansawdd uchel, mae'r Cyngor yn cyflwyno'r cynnig hwn i gau Ysgol Maes Edwin, Mynydd y Fflint o 31 Awst 2016 gyda disgyblion presennol yn trosglwyddo i ysgolion eraill yn amodol ar ddewis y rhieni.

5.0 Buddion, anfanteision a risgiau'r cynnig

- 5.1 Os bydd y cynnig yn cael ei weithredu, disgwylir y bydd y manteision canlynol yn cael eu gwireddu.

1.	Byddai'r cynigion yn cynnal y safonau cyfredol ac ansawdd addysg ar gyfer y dyfodol y mae'r Cyngor yn ceisio eu cryfhau. Byddai'r cynnig, ym marn y Cyngor, yn gwella safonau presennol addysg yn yr ardal ac yn y tymor hwy byddai er lles yr holl ddisgyblion o fewn yr ardal. (Ymdrinnir â hyn yn fanwl yn adran 7 y ddogfen hon).
2.	Byddai'r cynnig i gau Ysgol Maes Edwin, Mynydd y Fflint, yn arwain at leihau lleoedd disgyblion heb eu llenwi o fewn y rhwydwaith ysgolion cynradd yn unol â Pholisi Cenedlaethol.
3.	Byddai'r cynnig yn arwain at ostyngiad yn y cost fesul disgybl ar draws y rhwydwaith ysgolion cynradd.
4.	Byddai'r cynnig yn cyfrannu at fwy o effeithlonrwydd ac effeithiolrwydd yn ystâd yr ysgol drwy ail-gyfeirio adnoddau i addysgu a dysgu.
5.	Mae'r cynnig yn gwarchod pob dysgwr yn Sir y Fflint rhag adnoddau sy'n lleihau.
6.	Byddai'r cynnig yn lleihau teithio i'r ysgol i'r rhan fwyaf o'r disgyblion sy'n mynychu'r ysgol (gan dybio eu bod yn dewis eu hysgol leol).

- 5.2 Lle mae cynigion trefniadaeth ysgolion yn cael eu dwyn ymlaen bydd rhai anfanteision. Mae anfanteision y cynnig fel a ganlyn:

1.	Byddai'r cynnig yn arwain at gau Ysgol Maes Edwin, Mynydd y Fflint, felly byddai darpariaeth ysgol gynradd cyfrwng Saesneg yn dod i ben ym mhentref Mynydd y Fflint.
2.	Efallai y bydd angen i'r ganran fach o ddisgyblion sy'n byw ym Mynydd y Fflint deithio ymhellach i'r ysgol briodol agosaf a chynyddu amser teithio.
3.	Byddai'r cynnig yn effeithio ar staff, a allai gael eu hadleoli neu gael eu diswyddo o ganlyniad i'r cynnig.

- 5.3 Mae llawer o'r risgiau sy'n gysylltiedig â'r cynnig yn deillio o anfanteision y cynnig a amlinellir uchod. Mae'r risgiau a'r mesurau sydd eu hangen i leihau neu ddileu effaith y risgiau hyn yn cael eu hamlinellu isod:

Anfanteision/Risg	Rheoli Risg
Efallai y bydd angen i nifer fach o ddisgyblion deithio ymhellach i'r ysgol	Bydd yn ofynnol i lai na 10 o ddisgyblion sy'n byw yn ardal Mynydd y Fflint deithio ymhellach i'r ysgol. Ar gyfer y disgyblion hynny pe baent yn dewis Ysgol Owen Jones, Llaneanrain, byddent yn gymwys ar gyfer cludiant o'r cartref i'r ysgol am ddim o dan y polisi cludiant cyfredol. Bydd costau cludiant, felly, yn cynyddu i adlewyrchu'r newid mewn demograffeg.
Gall staff gael eu hadleoli neu eu gwneud yn ddi-waith	Pe bai'r cynnig yn cael ei weithredu, bydd y Cyngor yn gweithio gydag aelodau presennol o staff yn Ysgol Maes Edwin, Mynydd y Fflint, pe baent yn dymuno ceisio cyfleoedd adleoli neu ymddeoliad. Bydd corff llywodraethu'r ysgol yn gweithredu ei bolisi newid sefydliadol a diswyddo ei hun. Bydd cefnogaeth i bob aelod o staff yn cael ei darparu yn ystod y cyfnod hwn drwy dîm arweinyddiaeth yr Ysgol a'r Cyngor. Gall staff a ddadleolwyd gan y cynnig gael y cyfle i gael eu cyflogi yn y rhwydwaith gynradd leol.
Effaith negyddol bosibl ar gymuned Mynydd y Fflint.	Mae'r Cyngor yn cydnabod lle mae yna gynnig i gau ysgol y bydd yn cael rhywfaint o effaith ar y gymuned. Mae'r Asesiad o'r Effaith ar y Gymuned a gwblhawyd ar gyfer y cynnig hwn wedi dangos, er bod rhywfaint o ddefnydd cymunedol o'r ysgol nad yw'n helaeth. Os bydd y cynnig yn cael ei weithredu efallai y bydd cyfle i'r gymuned barhau i ddefnyddio'r adeiladau. Cynhelir ymarfer ar wahân gan y Cyngor unwaith y bydd dyfodol yr ysgol wedi ei benderfynu. Gellir dod o hyd yr Asesiad o'r Effaith ar y Gymuned ar wefan Cyngor Sir y Fflint drwy ddilyn y ddolen hon: www.siryfflint.gov.uk/moderneiddioysgolion

- 5.4 Bydd yr holl risgiau'n cael eu monitro gan Fwrdd Rhaglen Addysg ac Ieuenctid Cyngor Sir y Fflint. Drwy fonitro a sicrhau bod dull cadarn i'r risgiau a'r anfanteision uchod gellir lleihau'r effaith ar ddisgyblion/rhieni/gofalwyr/athrawon a staff cefnogi. Gellir gweld gwerthusiad o'r effaith ar ddisgyblion, athrawon a staff cefnogi yn adran 14 a 15 o'r ddogfen hon yn y drefn honno.
- 5.5 O ystyried y manteision, risgiau ac anfanteision uchod, mae'r Cyngor yn credu bod manteision tymor hir y cynnig yn fwy nag unrhyw anfanteision.

- 5.6 Mae Cyngor Sir y Fflint wedi ystyried yn ofalus nifer o opsiynau wrth lunio cynigion moderneiddio ysgolion ar gyfer ardal y Fflint/Llaneurgain. Wrth ystyried yr opsiynau hyn, cyfeiriwyd at brif amcanion y Strategaeth Moderneiddio Ysgolion a'r ysgogwyr allweddol ar gyfer adolygiad ardal y Fflint/Llaneurgain fel y manylir yn adran 2 a 3 y ddogfen hon.
- 5.7 Mae nifer o opsiynau wedi cael eu hystyried gan gynnwys cynnal y status quo, ffedereiddio neu uno Ysgol Maes Edwin, Mynydd y Fflint ag ysgol arall cyfrwng Saesneg.
- 5.8 Mae'r opsiynau sydd wedi cael eu harchwilio gan y Cyngor yn cael eu manylu yn adran 12 o'r ddogfen hon.
- 5.9 Mae'r cynnig hwn wedi ei ddatblygu yn unol â Canllawiau Gweithredol ynghylch Teithio gan Ddysgwyr a ddarparwyd gan Lywodraeth Cymru (canllawiau diwygiedig yn 2014). Os bydd y rhieni/gofalwyr yn dewis anfon eu plentyn/plant i'r ysgol agosaf at eu cyfeiriad cartref, byddai llai na 10 disgybl yn gymwys i gael cludiant ysgol am ddim. Byddai cost flynyddol a amcangyfrifir am ddarpariaeth cludiant yn £9,120.
- 5.10 Bydd canran fawr o ddisgyblion â llai o bellter teithio o'r cartref i'r ysgol o'u lleoliad cartref yn seiliedig ar y rhagdybiaeth y byddent yn dewis yr ysgol agosaf at eu cyfeiriad cartref. Ar gyfer y rhai o fewn tref y Fflint a phentref Llaneurgain gellir defnyddio llwybrau cerdded sydd ar gael.
- 5.11 Gellir dod o hyd i'r Asesiad o'r Effaith ar Gludiant ar gyfer y cynnig hwn yn y ddolen ganlynol: -

www.siryfflint.gov.uk/moderneiddioysgolion

6. Beth fydd effaith y cynigion ar Ansawdd a Safonau mewn Addysg?

- 6.1 Wrth lunio'r cynnig hwn rhoddwyd ystyriaeth ofalus i effaith debygol y cynnig ar ansawdd canlyniadau, darpariaeth ac arweinyddiaeth a rheolaeth. Mae'r adran hon yn rhoi gwybodaeth i ymgylgoreion ynghylch y ddarpariaeth bresennol yn Ysgol Maes Edwin, Mynydd y Fflint, Ysgol Gwynedd, Y Fflint, Ysgol Gynradd Cornist, Y Fflint ac Ysgol Owen Jones, Llaneurgain gyda gwerthusiad o effaith ar ansawdd a safonau mewn addysg pe bai'r cynnig presennol yn cael ei weithredu.

Y Ddarpariaeth Bresennol: Ysgol Maes Edwin, Mynydd y Fflint, Ysgol Gwynedd, Y Fflint, Ysgol Gynradd Cornist, Y Fflint ac Ysgol Owen Jones, Llaneurgain

- 6.2 Mae Ysgol Maes Edwin wedi ei lleoli ym mhentref Mynydd y Fflint, mae'n ysgol gynradd cyfrwng Saesneg ar gyfer disgyblion rhwng 3-11 mlwydd oed. Mae'n Categori 4 ym model categoraiddio Llywodraeth Cymru ar hyn o bryd.
- 6.3 Mae Ysgol Gwynedd, Y Fflint wedi ei lleoli yn nhref y Fflint, tua 2.24 milltir o Ysgol Maes Edwin, Mynydd y Fflint. Mae Ysgol Gwynedd yn ysgol gynradd cyfrwng Saesneg ar gyfer disgyblion 3-11 oed ac mae'n ysgol Categori 2 ar gyfer safonau ym model categoraiddio Llywodraeth Cymru ar hyn o bryd.
- 6.4 Mae Ysgol Gynradd Cornist, Y Fflint wedi ei lleoli yn nhref y Fflint, tua 2.73 milltir o Ysgol Maes Edwin. Mae Ysgol Gynradd Cornist yn ysgol gynradd cyfrwng Saesneg ar gyfer disgyblion 3-11 oed ac mae'n ysgol Categori 1 ar gyfer safonau ym model categoraiddio Llywodraeth Cymru ar hyn o bryd.
- 6.5 Mae Ysgol Owen Jones, Llaneurgain wedi ei lleoli ym mhentref Llaneurgain, tua 1.43 milltir o Ysgol Maes Edwin, Mynydd Y Fflint. Mae Ysgol Owen Jones yn ysgol gynradd cyfrwng Saesneg ar gyfer disgyblion 3-11 oed ac mae'n ysgol Categori 1 ar gyfer safonau ym model categoraiddio Llywodraeth Cymru ar hyn o bryd.
- 6.6 Mae'r tabl isod yn dangos y nifer o ddisgyblion llawn amser a rhan amser ar y gofrestr ar gyfer y cyfnod 5 mlynedd ddiwethaf yn seiliedig ar CYBLD Ionawr.

Disgyblion	Ion 2011		Ion 2012		Ion 2013		Ion 2014		Ion 2015	
	LIA	RhA	LIA	RhA	LIA	RhA	LIA	RhA	LIA	RhA
Ysgol Maes Edwin, Mynydd y Fflint	32	8	29	5	42	8	51	10	66	4
Ysgol Gwynedd, Y Fflint	384	51	362	67	366	47	350	56	379	64
Ysgol Gynradd Cornist, Y Fflint	270	40	272	41	263	40	273	42	275	41
Ysgol Owen Jones, Llaneurgain	90	12	86	15	83	19	93	12	100	19

(LIA - Llawn Amser, RhA - Rhan Amser)

- 6.7 Mae'r tablau isod yn dangos y dadansoddiad o'r disgyblion yn ôl grŵp blwyddyn (CYBLD Ionawr a Medi 2015).

Ysgol Maes Edwin, Mynydd Y Fflint								
Grŵp Blwyddyn	Meithrin	Derbyn	Blwyddyn 1	Blwyddyn 2	Blwyddyn 3	Blwyddyn 4	Blwyddyn 5	Blwyddyn 6
Ion 2015	4	9	11	11	9	10	9	7
Medi 2015	2	3	10	9	8	7	10	8

Mae dadansoddiad o ddisgyblion Ysgol Maes Edwin, Mynydd y Fflint hefyd yn cynnwys nifer y disgyblion ym mis Medi 2015.

Ysgol Gwynedd, Y Fflint							
Meithrin	Derbyn	Blwyddyn 1	Blwyddyn 2	Blwyddyn 3	Blwyddyn 4	Blwyddyn 5	Blwyddyn 6
64	59	52	63	55	57	50	43

CYBLD Ionawr 2015

Ysgol Gynradd Cornist, Y Fflint							
Meithrin	Derbyn	Blwyddyn 1	Blwyddyn 2	Blwyddyn 3	Blwyddyn 4	Blwyddyn 5	Blwyddyn 6
41	44	41	41	42	37	41	29

CYBLD Ionawr 2015

Ysgol Owen Jones, Llaneurgain							
Meithrin	Derbyn	Blwyddyn 1	Blwyddyn 2	Blwyddyn 3	Blwyddyn 4	Blwyddyn 5	Blwyddyn 6
19	13	19	16	13	15	9	15

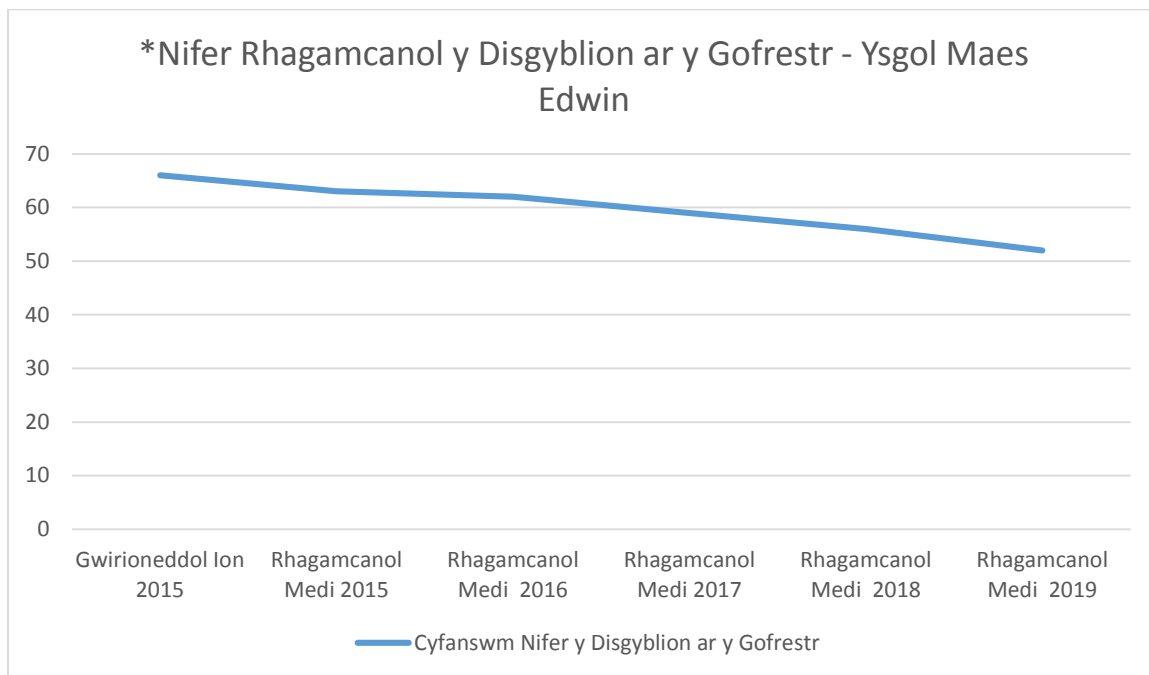
CYBLD Ionawr 2015

- 6.8 Mae'r tablau ar y tudalennau canlynol yn dangos rhagamcanion mwy manwl ar gyfer disgyblion ar gyfer Ysgol Maes Edwin, Mynydd y Fflint a'r ysgolion priodol agosaf a enwir yn y dogfennau ac mae'n darparu rhagamcanion disgyblion ar sail data cyfrifiad ysgolion.

Nifer y disgyblion llawn amser ar y gofrestr a Rhagamcan Nifer y Disgyblion - Ysgol Maes Edwin, Mynydd y Fflint

* Ffynhonnell: Ffigurau gwirioneddol CYBLD Ion (2015) Rhagamcanion (a gynhyrchwyd Mai 2015 gan ddefnyddio data CYBLD Ionawr 2015) (ffigurau rhagamcanol yn cael eu talgrynnu i fyny/i lawr)

Oedran	Gwirioneddol Ion 15	Rhagamcan Medi 15	Rhagamcan Medi 16	Rhagamcan Medi 17	Rhagamcan Medi 18	Rhagamcan Medi 19
Derbyn	9	4	8	7	6	7
Blwyddyn 1	11	9	4	8	7	6
Blwyddyn 2	11	11	9	4	8	7
Blwyddyn 3	9	11	11	9	4	8
Blwyddyn 4	10	9	11	11	9	4
Blwyddyn 5	9	10	9	11	11	9
Blwyddyn 6	7	9	10	9	11	11
Cyfanswm nifer ar y gofrestr	66	63	62	59	56	52



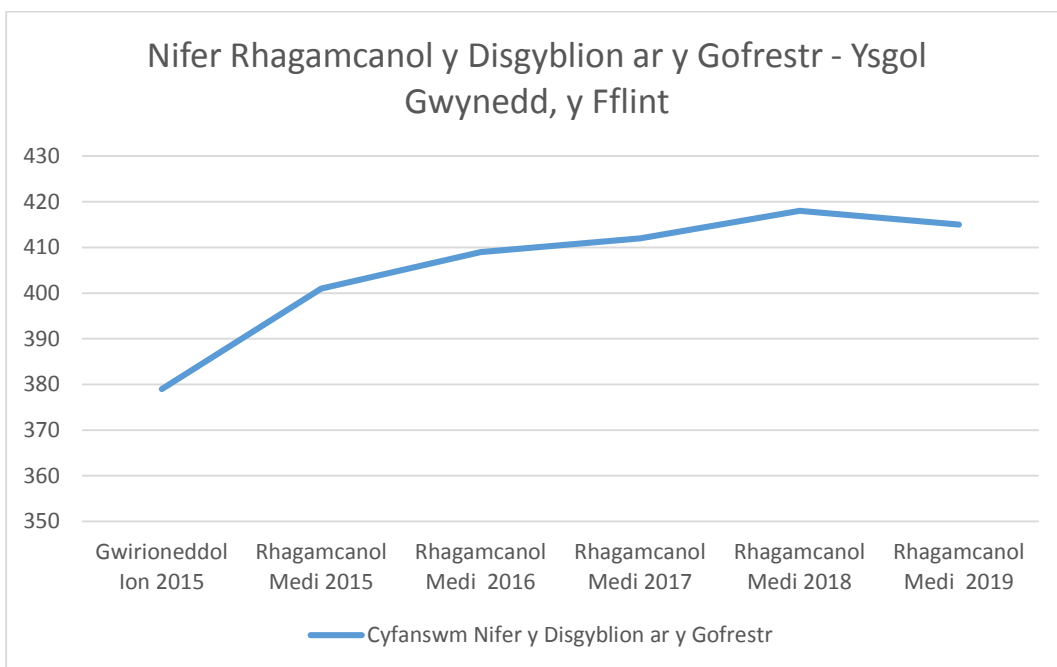
*Nid yw ffigurau rhagamcanol o fis Medi 2015 wedi'u dangos uchod gan nad yw ffurflenni swyddogol yn ddyledus eto. Fodd bynnag, yn seiliedig ar y nifer o ddisgyblion ar system ONE y Cyngor, bydd rhagamcanion ar gyfer Ysgol Maes Edwin, Mynydd y Fflint yn lleihau, mae hyn yn ganlyniad net i golli grŵp mawr blwyddyn 6 wrth iddynt symud i'r ysgol uwchradd a nifer isel o ddisgyblion yn cael eu derbyn i mewn i'r ysgol, gyda nifer fechan o rieni yn dewis ysgol arall. Mae'r Cyngor yn cydnabod y bydd ymgynghoriad statudol ar newid trefniadaeth ysgol yn achosi

lefel o ansicrwydd o fewn cymuned yr ysgol leol, a all fod yn ffactor sy'n cyfrannu at ostyngiad yn y nifer o ddisgyblion.

Nifer y disgyblion llawn amser ar y gofrestr a Rhagamcan Nifer y Disgyblion - Ysgol Gwynedd, y Fflint

Ffynhonnell: Ffigurau gwirioneddol CYBLD Ion (2015) Rhagamcanion (a gynhyrchwyd Mai 2015 gan ddefnyddio data cyfrifiad Ionawr 2015) (fffigurau rhagamcanol yn cael eu talgrynnu i fyny/i lawr)

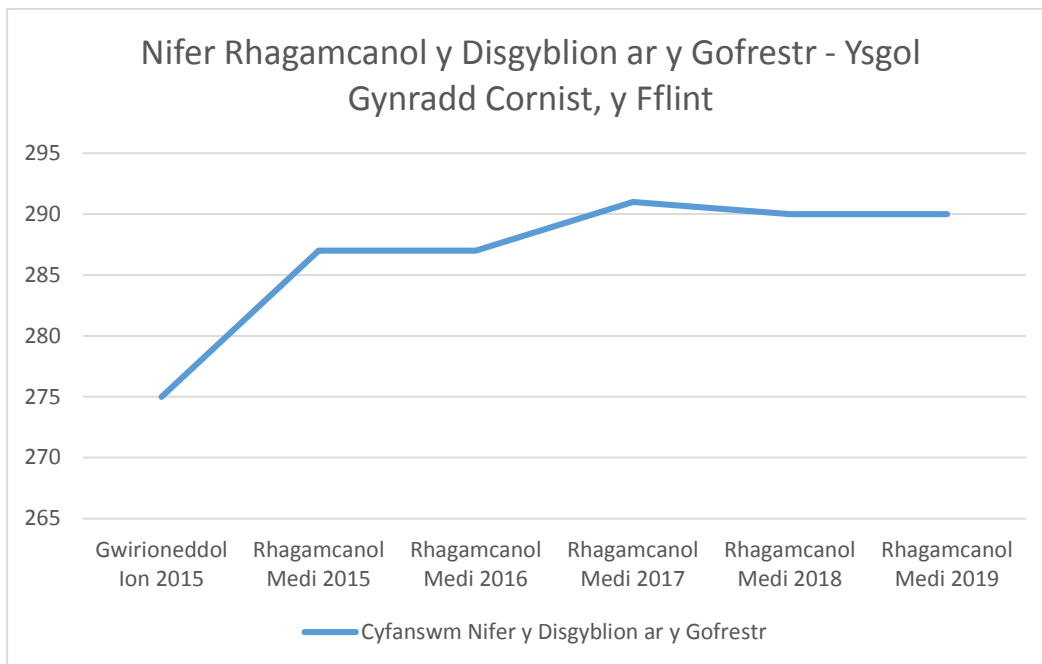
Oedran	Gwirioneddol Ion 15	Rhagamcan Medi 15	Rhagamcan Medi 16	Rhagamcan Medi 17	Rhagamcan Medi 18	Rhagamcan Medi 19
Derbyn	59	64	58	60	61	60
Blwyddyn 1	52	59	64	58	60	61
Blwyddyn 2	63	52	59	64	58	60
Blwyddyn 3	55	63	52	59	64	58
Blwyddyn 4	57	55	63	52	59	64
Blwyddyn 5	50	57	55	63	52	59
Blwyddyn 6	43	50	57	55	63	52
Trosglwyddiad au o Ysgolion Eraill		1	1	1	1	1
Cyfanswm nifer ar y gofrestr	379	401	409	412	418	415



Nifer y disgyblion llawn amser ar y gofrestr a Rhagamcan Nifer y Disgyblion - Ysgol Gynradd Cornist, y Fflint

Ffynhonnell: Ffigurau gwirioneddol CYBLD Ion (2015) Rhagamcanion (a gynhyrchwyd Mai 2015 gan ddefnyddio data cyfrifiad Ionawr 2015) (ffigurau rhagamcanol yn cael eu talgrynnu i fyny/i lawr)

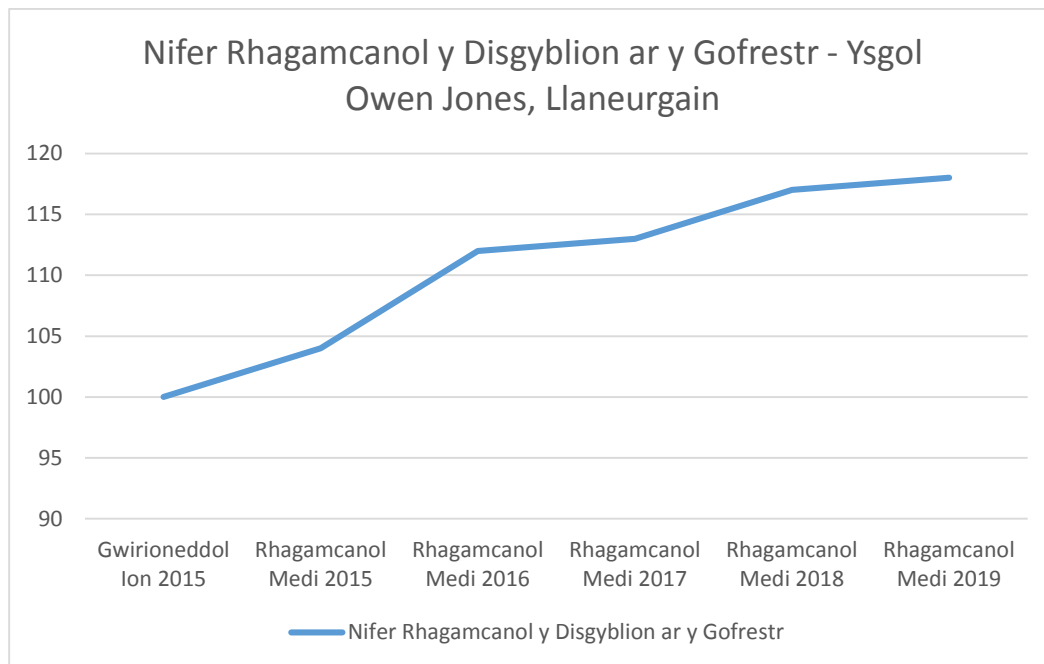
Oedran	Gwirioneddol Ion 15	Rhagamcan Medi 15	Rhagamcan Medi 16	Rhagamcan Medi 17	Rhagamcan Medi 18	Rhagamcan Medi 19
Derbyn	44	41	41	41	41	41
Blwyddyn 1	41	44	41	41	41	41
Blwyddyn 2	41	41	44	41	41	41
Blwyddyn 3	42	41	41	44	41	41
Blwyddyn 4	37	42	41	41	44	41
Blwyddyn 5	41	37	42	41	41	44
Blwyddyn 6	29	41	37	42	41	41
Cyfanswm nifer ar y gofrestr	275	287	287	291	290	290



Nifer y disgyblion llawn amser ar y gofrestr a Rhagamcan Nifer y Disgyblion - Ysgol Owen Jones, Llaneurgain

Ffynhonnell: Ffigurau gwirioneddol CYBLD Ion (2015) Rhagamcanion (a gynhyrchwyd Mai 2015 gan ddefnyddio data cyfrifiad Ionawr 2015) (ffigurau rhagamcanol yn cael eu talgrynnu i fyny/i lawr)

Oedran	Gwirioneddol Ion 15	Rhagamcan Medi 15	Rhagamcan Medi 16	Rhagamcan Medi 17	Rhagamcan Medi 18	Rhagamcan Medi 19
Derbyn	13	19	17	16	17	17
Blwyddyn 1	19	13	19	17	16	17
Blwyddyn 2	16	19	13	19	17	16
Blwyddyn 3	13	16	19	13	19	17
Blwyddyn 4	15	13	16	19	13	19
Blwyddyn 5	9	15	13	16	19	13
Blwyddyn 6	15	9	15	13	16	19
Cyfanswm nifer ar y gofrestr	100	104	112	113	117	118



6.9 Mae cyfartaleddau Anghenion Dysgu Ychwanegol ar gyfer Ysgol Maes Edwin, Mynydd y Fflint a'r ysgolion priodol agosaf ar gyfer y cyfnod 5 mlynedd diwethaf

yn cael eu darparu yn y tabl isod ochr yn ochr â chyfartaleddau lleol a chenedlaethol. Mewn rhai achosion mae'r set data yn anghyflawn gan y gallai hyn arwain at nodi disgyblion unigol oherwydd y niferoedd isel (*llai na 10 disgybl) o fewn y garfan gysylltiedig felly maent wedi'u gadael allan.

	2010	2011	2012	2013	2014
Ysgol Maes Edwin, Mynydd y Fflint, Gweithredu gan yr Ysgol	*	*	*	*	14.3%
Ysgol Gwynedd, y Fflint, Gweithredu gan yr Ysgol	18.6%	18.9%	18.3%	18.3%	21.0%
Ysgol Gynradd Cornist, y Fflint, Gweithredu gan yr Ysgol	15.8%	13.6%	13.4%	15.8%	14.2%
Ysgol Owen Jones, Llaneurgain, Gweithredu gan yr Ysgol	10.3%	8.0%	9.1%	*	*
Cyfartaledd Gweithredu gan yr Ysgol, Awdurdod Lleol	13.4%	13.0%	13.6%	12.6%	12.1%
Cyfartaledd Gweithredu gan yr Ysgol, Cymru	15.5%	15.2%	15.6%	15.2%	15.1%
Ysgol Maes Edwin, Mynydd y Fflint, Gweithredu gan yr Ysgol a Mwy	*	*	*	*	*
Ysgol Gwynedd, Y Fflint, Gweithredu gan yr Ysgol a Mwy	12.3%	12.5%	14.8%	20.0%	17.7%
Ysgol Gynradd Cornist, Y Fflint, Gweithredu gan yr Ysgol a Mwy	2.7%	5.1%	5.6%	4.1%	3.9%
Ysgol Owen Jones, Llaneurgain, Gweithredu gan yr Ysgol a Mwy	*	*	*	*	*
Cyfartaledd Gweithredu gan yr Ysgol a Mwy, Awdurdod Lleol	7.2%	7.1%	6.7%	7.1%	7.0%
Cyfartaledd Gweithredu gan yr Ysgol a Mwy, Cymru	8.5%	8.7%	8.9%	9.2%	8.8%
Ysgol Maes Edwin, Mynydd y Fflint, Datganiad	*	*	*	*	*
Ysgol Gwynedd, Y Fflint, Datganiad	*	*	*	*	*
Ysgol Gynradd Cornist, Y Fflint, Datganiad	*	*	*	*	*
Ysgol Owen Jones, Llaneurgain, Datganiad	*	*	*	*	*
Cyfartaledd ar Ddatganiad, Awdurdod Lleol	1.9%	1.6%	1.4%	1.2%	1.3%
Cyfartaledd ar Ddatganiad, Cymru	2.0%	1.9%	1.8%	1.7%	1.7%

Ffynhonnell: fyysgolleol.cymru.gov.uk - Gorffennaf 2015

- 6.10 Nid oes unrhyw ddisgyblion â Saesneg fel Iaith Ychwanegol (SIY) yn Ysgol Maes Edwin, Mynydd y Fflint ar hyn o bryd. Mae'r tabl isod yn dangos canrannau'r disgyblion SIY yn ystod y cyfnod 5 mlynedd diwethaf. Mewn rhai achosion mae'r set data yn anghyflawn gan y gallai hyn arwain at nodi disgyblion unigol

oherwydd y niferoedd isel (*llai na 10 disgybl) o fewn y garfan gysylltiedig felly maent wedi'u gadael allan.

	2010	2011	2012	2013	2014
Ysgol Maes Edwin, Mynydd Y Fflint	*	*	*	*	*
Ysgol Gwynedd, Y Fflint	*	1.5%	2.9%	5.0%	6.3%
Ysgol Gynradd Cornist, Y Fflint	*	*	*	*	*
Ysgol Owen Jones, Llaneurgain	*	*	*	*	*

Ffynhonnell: CYBLD Ionawr

- 6.11 Mae'r tabl isod yn dangos y cymarebau disgybl-athro ar gyfer y flwyddyn academaidd ddiwethaf (2014).

Ysgol	Cymhareb
Ysgol Maes Edwin, Mynydd Y Fflint	23.9
Ysgol Gwynedd, Y Fflint	23.3
Ysgol Gynradd Cornist, Y Fflint	21.4
Ysgol Owen Jones, Llaneurgain	19.5

Ffynhonnell: fyysgolleol.cymru.gov.uk - Gorffennaf 2015

- 6.12 Cafodd Ysgol Maes Edwin, Mynydd y Fflint ei harolygu ddiwethaf gan Estyn ym mis Ionawr 2014.

Mae adroddiad Estyn yn cael ei grynhoi fel a ganlyn:

Perfformiad presennol yr ysgol	Da
Rhagolygon yr ysgol ar gyfer gwelliant	Da

Dyfarniad	Ystyr
Ardderchog	Llawer o gryfderau, gan gynnwys enghreifftiau arwyddocaol o arfer arweiniol o fewn y sector
Da	Llawer o gryfderau a dim meysydd pwysig sydd angen gwelliant sylweddol
Digonol	Cryfderau yn gorbwyso meysydd i'w gwella
Anfodddhaol	Meysydd pwysig i'w gwella yn gorbwyso meysydd cryfderau

Cwestiwn Allweddol	Perfformiad yr Ysgol
CA1 - Pa mor dda yw'r canlyniadau?	Da
Safonau	Da
Lles	Digonol
CA2 - Pa mor dda yw'r ddarpariaeth?	Da
Profiadau dysgu	Da
Addysgu	Da

Gofal, cefnogaeth ac arweiniad	Da
Yr amgylchedd dysgu	Da
CA3 - Pa mor dda yw arweinyddiaeth a rheolaeth?	Da
Arweinyddiaeth	Da
Gwella ansawdd	Da
Gwaith partneriaeth	Da
Rheoli adnoddau	Da

Perfformiad Cyfredol
Mae perfformiad cyfredol yr ysgol yn dda oherwydd:
<ul style="list-style-type: none"> • mae bron pob disgybl yn gwneud cynnydd da mewn sawl agwedd ar eu gwaith; • mae disgyblion yn ymddwyn yn dda ac mae ganddynt agweddau cadarnhaol at ddysgu; • mae disgyblion yn ymateb yn dda i gwricwlwm diddorol ac amrywiol sy'n cefnogi eu dysgu yn effeithiol; • mae ansawdd yr addysgu yn dda ac mae athrawon yn defnyddio asesu yn briodol er mwyn sicrhau bod disgyblion yn adeiladu'n dda ar eu sgiliau a'u dysgu; ac • mae'r ysgol yn darparu cefnogaeth effeithiol iawn ar gyfer anghenion unigol y disgyblion.

Rhagolygon ar gyfer gwella
Mae rhagolygon gwella'r ysgol yn dda oherwydd:
<ul style="list-style-type: none"> • mae'r pennaeth a'r dirprwy bennaeth yn darparu arweinyddiaeth gref a chyfeiriad clir ar gyfer yr ysgol; • mae ganddynt gefnogaeth staff ymroddedig a chorff llywodraethu effeithiol; • mae partneriaethau cryf gydag ystod o ddarparwyr eraill ac mae staff yn defnyddio'r cysylltiadau hyn yn dda i godi safonau; • mae'r prosesau hunan arfarnu yn rhoi gwerthusiad clir a chywir o gryfderau'r ysgol a'r meysydd i'w gwella; ac • mae uwch reolwyr yn sicrhau bod cynllunio'r ysgol ar gyfer gwelliant yn cael effaith gadarnhaol ar wella ansawdd yr addysgu a'r dysgu.

Argymhellion	
A1	Gwella sgiliau iaith Gymraeg disgyblion yng nghyfnod allweddol 2
A2	Sicrhau bod disgyblion yng nghyfnod allweddol 2 yn cyflawni safonau da mewn technoleg gwybodaeth a chyfathrebu
A3	Datblygu sgiliau dysgu annibynnol disgyblion cyfnod allweddol 2

A4	Darparu mwy o gyfleoedd i ddisgyblion yng nghyfnod allweddol 2 i ddefnyddio eu sgiliau rhifedd i gefnogi eu gwaith ar draws y cwricwlwm
A5	Gwella presenoldeb

Mae adroddiad llawn Estyn ar gael yn y ddolen ganlynol:

<http://www.estyn.gov.uk/english/provider/6642017>

- 6.13 Cafodd Ysgol Gwynedd, Y Fflint ei harolygu ddiwethaf gan Estyn ym mis Medi 2014.

Mae adroddiad Estyn yn cael ei grynhoi fel a ganlyn:

Perfformiad presennol yr ysgol	Da
Rhagolygon yr ysgol ar gyfer gwelliant	Da

Dyfarniad	Ystyr
Ardderchog	Llawer o gryfderau, gan gynnwys enghreifftiau arwyddocaol o arfer arweiniol o fewn y sector
Da	Llawer o gryfderau a dim meysydd pwysig sydd angen gwelliant sylweddol
Digonol	Cryfderau yn gorbwysu meysydd i'w gwella
Anfodddhaol	Meysydd pwysig i'w gwella yn gorbwysu meysydd cryfderau

Cwestiwn Allweddol	Perfformiad yr Ysgol
CA1 - Pa mor dda yw'r canlyniadau?	Da
Safonau	Da
Lles	Da
CA2 - Pa mor dda yw'r ddarpariaeth?	Da
Profiadau dysgu	Da
Addysgu	Digonol
Gofal, cefnogaeth ac arweiniad	Da
Yr amgylchedd dysgu	Da
CA3 - Pa mor dda yw arweinyddiaeth a rheolaeth?	Da
Arweinyddiaeth	Da
Gwella ansawdd	Digonol
Gwaith partneriaeth	Da
Rheoli adnoddau	Da

Perfformiad Cyfredol
Mae perfformiad cyfredol yr ysgol yn dda oherwydd:

- mae'r rhan fwyaf o'r disgyblion yn gwneud cynnydd da wrth iddynt symud drwy'r ysgol;
- mae medrau siarad a gwrando a medrau darllen y rhan fwyaf o'r disgyblion yn gadarn;
- mae ymddygiad yn dda, ac mae gan bron pob un o'r disgyblion agwedd gadarnhaol iawn at eu gwaith;
- mae'r ysgol yn gymuned gynhwysol iawn, lle caiff yr holl ddisgyblion eu trin yn gyfartal ac â pharch;
- mae'r athrawon yn fodolau rôl da ac mae ganddynt berthnasoedd gweithio da gyda'u disgyblion
- mae'r cynorthwyrwyr addysgu yn cyfrannu'n effeithiol at ddysgu a lles disgyblion;
- mae cynnydd disgyblion ag anghenion ychwanegol yn dda; ac
- mae menter ddiweddar, yn cyflwyno rhaglen ffonog strwythuredig, wedi helpu codi perfformiad disgyblion mewn darllen a sillafu

Rhagolygon ar gyfer gwella

Mae rhagolygon gwella'r ysgol yn dda oherwydd:

- mae'r pennaeth yn rhoi arweinyddiaeth a chyfeiriad cadarn i'r ysgol;
- mae systemau effeithiol ar waith i gasglu tystiolaeth uniongyrchol am berfformiad yr ysgol;
- mae'r staff yn teimlo eu bod yn cael eu gwerthfawrogi ac maent yn gweithio'n dda â'i gilydd;
- mae'r corff llywodraethu yn cefnogi'r ysgol yn dda; ac
- mae gan yr ysgol ystod eang o bartneriaethau buddiol sy'n cefnogi'r ysgol yn effeithiol.

Argymhellion

A1	Gwella safon medrau llythrennedd, rhifedd a thechnoleg gwybodaeth a chyfathrebu (TGCh) disgyblion mewn gwaith ar draws y cwricwlwm
A2	Gwella cysondeb ac ansawdd yr adborth i ddisgyblion
A3	Sicrhau bod athrawon yn defnyddio asesiadau disgyblion yn fwy effeithiol, i gynllunio cyfleoedd dysgu sy'n cynnig her effeithiol i bob un o'r disgyblion
A4	Gwella ansawdd cynlluniau datblygu'r ysgol
A5	Defnyddio'r canfyddiadau o brosesau hunanarfarnu yn fwy effeithiol i nodi tueddiadau yn neilliannau disgyblion, ac asesu effaith mentrau ar addysgu a dysgu

Mae adroddiad llawn Estyn ar gael yn y ddolen ganlynol:

http://www.estyn.llyw.cymru/sites/default/files/documents/Adroddiad%20arolygiad%20Ysgol%20Gwynedd%202014_0.pdf.pdf.pdf.pdf

6.14 Cafodd Ysgol Gynradd Cornist, y Fflint, ei harolygu ddiwethaf gan Estyn ym mis Chwefror 2015.

Mae adroddiad Estyn yn cael ei grynhoi fel a ganlyn:

Perfformiad presennol yr ysgol	Da
Rhagolygon yr ysgol ar gyfer gwelliant	Da

Dyfarniad	Ystyr
Ardderchog	Llawer o gryfderau, gan gynnwys enghreifftiau arwyddocaol o arfer arweiniol o fewn y sector
Da	Llawer o gryfderau a dim meysydd pwysig sydd angen gwelliant sylweddol
Digonol	Cryfderau yn gorbwysu meysydd i'w gwella
Anfodddhaol	Meysydd pwysig i'w gwella yn gorbwysu meysydd cryfderau

Cwestiwn Allweddol	Perfformiad yr Ysgol
CA1 - Pa mor dda yw'r canlyniadau?	Da
Safonau	Da
Lles	Da
CA2 - Pa mor dda yw'r ddarpariaeth?	Da
Profiadau dysgu	Da
Addysgu	Da
Gofal, cefnogaeth ac arweiniad	Da
Yr amgylchedd dysgu	Da
CA3 - Pa mor dda yw arweinyddiaeth a rheolaeth?	Da
Arweinyddiaeth	Da
Gwella ansawdd	Da
Gwaith partneriaeth	Da
Rheoli adnoddau	Da

Perfformiad Cyfredol
Mae perfformiad cyfredol yr ysgol yn dda oherwydd:
<ul style="list-style-type: none"> • Mae'r rhan fwyaf o'r disgyblion yn gwneud cynnydd cadarn ac mae ychydig yn cyflawni'n dda iawn • Mae gan y rhan fwyaf o'r disgyblion safonau uchel o ran llythrennedd a rhifedd ac yn defnyddio'r sgiliau hyn yn dda mewn pynciau eraill • Mae safonau mewn technoleg gwybodaeth a chyfathrebu (TGCh) yn rhagorol • Mae gan bron yr holl ddisgyblion lefelau da o ran lles • Mae athrawon yn cynllunio ystod eang o brofiadau dysgu effeithiol

- Mae'r rhan fwyaf o'r addysgu yn cyfrannu'n llwyddiannus at ganlyniadau disgyblion
- Mae staff yn darparu lefel fuddiol o ofal a chefnogaeth i ddisgyblion

Rhagolygon ar gyfer gwella

Mae rhagolygon gwella'r ysgol yn dda oherwydd:

- Mae arweinyddiaeth yn effeithiol ac yn gwneud defnydd effeithiol o sgiliau ac arbenigedd y staff
- Mae staff yn gweithio'n dda gyda'i gilydd i sicrhau gweledigaeth yr ysgol, 'Byw a dysgu'
- Mae proses sefydledig ac addas ar gyfer hunanwerthuso
- Mae llywodraethwyr yn cyflawni eu rolau yn effeithiol
- Mae hyfforddiant yn cefnogi datblygiad pob aelod o'r staff yn dda ac yn helpu i godi safonau
- Mae gan yr ysgol hanes o wneud gwelliannau

Argymhellion

A1	Darparu rhaglenni cymorth o ansawdd uchel ar gyfer disgyblion sy'n cael cymorth ychwanegol gyda'u sgiliau llythrennedd fel eu bod yn gwneud cynnydd cyflym
A2	Gwella effeithiolrwydd marcio fel bod targedau disgyblion ar gyfer gwelliant yn cael mwy o effaith ar godi safonau
A3	Gosod targedau gwella ysgolion o ran canlyniadau disgyblion fel y gall arweinwyr fesur yn effeithiol effaith pob menter ar safonau

Mae adroddiad llawn Estyn ar gael yn y ddolen ganlynol:

<http://www.estyn.gov.wales/provider/6642091>

- 6.15 Cafodd Ysgol Owen Jones, Llaneurgain ei harolygu ddiwethaf gan Estyn ym mis Mai 2010. Cynhaliwyd yr arolwg hwn o dan fframwaith blaenorol Estyn sydd bellach wedi'i ddiwygio. Rhagwelir y bydd arolwg o'r ysgol yn cael ei gynnal yn ystod y flwyddyn academaidd 2015/16, ar sail cylch 6 blynedd o arolygiadau. Mae'r Cyngor yn cydnabod efallai na fydd canfyddiadau adroddiad Estyn yn adlewyrchu'r sefyllfa bresennol yn yr ysgol, fodd bynnag, mae'r Cod Trefniadaeth Ysgolion yn gofyn i ni gyfeirio at yr adroddiad arolygu diweddaraf.

Mae adroddiad Estyn yn cael ei grynhoi fel a ganlyn:

Mae Ysgol Gynradd Gymunedol Owen Jones yn ysgol dda. Mae hon yn ysgol hapus lle mae pob dysgwr yn elwa o ymroddiad ac ymrwymiad yr athrawon a staff cefnogi. Mae nodweddion rhagorol yn y modd y mae dysgwyr yn derbyn gofal, yn cael eu harwain a'u gefnogi. Mae perthynas waith dda yn bodoli ar

draws yr ysgol. Mae hyn yn creu agwedd gadarnhaol ac anogol tuag at ddysgu sy'n cael effaith gadarnhaol ar gyflawniad dysgwyr. Maent yn gwneud cynnydd da ac yn cyflawni'n dda. Mae cynnydd da wedi'i wneud ers yr arolwg blaenorol.'

Cwestiwn Allweddol	Gradd arolwg
1 Pa mor dda y mae dysgwyr yn cyflawni?	Gradd 2
2 Pa mor effeithiol yw'r addysgu, yr hyfforddi a'r asesu?	Gradd 2
3 Pa mor dda mae'r profiadau dysgu yn diwallu anghenion a diddordebau dysgwyr a'r gymuned ehangach?	Gradd 2
4 Pa mor dda yw'r gofal, y cyfarwyddyd a'r gefnogaeth a gaiff dysgwyr?	Gradd 1
5 Pa mor effeithiol yw arweinyddiaeth a rheolaeth strategol?	Gradd 2
6 Pa mor dda mae arweinwyr a rheolwyr yn arfarnu ac yn gwella ansawdd a safonau?	Gradd 2
7 Pa mor effeithlon mae'r arweinwyr a rheolwyr wrth ddefnyddio adnoddau?	Gradd 2

Dyfarniad	Ystyr
Gradd 1	Da gyda nodweddion rhagorol
Gradd 2	Nodweddion da a dim diffygion pwysig
Gradd 3	Nodweddion da yn gorbwyso diffygion
Gradd 4	Rhai nodweddion da, ond diffygion mewn meysydd pwysig
Gradd 5	Llawer o ddiffygion pwysig

Argymhellion	
A1	Gwella gallu'r dysgwyr i weithio'n annibynnol fel eu bod yn dod yn gynyddol gyfrifol am eu dysgu eu hunain.
A2	Datblygu asesu ar gyfer dysgu ymhellach fel bod dysgwyr yn deall yn glir yr hyn sydd angen iddynt ei wneud i wella; a

A3	Chreu cyfleoedd mwy strwythuredig i staff lunio barn am ba mor dda y mae dysgwyr yn cyflawni er mwyn llywio gwella ysgolion
----	---

Mae adroddiad llawn Estyn ar gael yn y ddolen ganlynol:

<http://www.estyn.gov.wales/provider/6642094>

- 6.16 Mae'r data a gynhwysir o fewn y tablau isod yn rhoi canlyniadau ar ddiwedd y Cyfnod Sylfaen (7 oed) a Chyfnod Allweddol 2 (11 oed) ar gyfer Ysgol Maes Edwin, Mynydd y Fflint; Ysgol Gwynedd, y Fflint, Ysgol Gynradd Cornist, y Fflint, ac Ysgol Owen Jones, Llaneurgain yn erbyn eu cyfartaleddau lleol, cenedlaethol a theulu priodol am y tair blynedd ddiwethaf o ddata wedi ei wirio (2012-2014).

Mae'r Dangosydd Deilliant y Cyfnod Sylfaen yn cael ei gyflawni pan fydd y meincnod cenedlaethol ar gyfer disgyblion 7 oed (Deilliant 5 neu uwch) yn cael ei gyrraedd gan ddisgybl yn y tri maes craidd o ddysgu, sef Iaith, Llythrennedd a Chyfathrebu; Datblygiad Mathemategol a Datblygiad Personol a Chymdeithasol, Lles ac Amrywiaeth Ddiwylliannol.

Mae'r Dangosydd Pwnc Craidd yn cael ei gyflawni pan fydd y meincnod cenedlaethol ar gyfer plant 11 oed (Y Cwricwlwm Cenedlaethol Lefel 4 neu uwch) yn cael ei gyrraedd gan ddisgybl yn y tri phwnc craidd, sef Saesneg, Mathemateg a Gwyddoniaeth.

Fel ysgol fach ym Mynydd Y Fflint, mae maint y carfannau o ddisgyblion yn y flwyddyn asesu statudol yn Ysgol Maes Edwin wedi bod yn gyson is na'r nifer lle mae'n ofynnol iddynt rannu data yn y parth cyhoeddus a byddai'n cyfrif am ei fod yn absennol o wefannau fel Fy Ysgol Leol. Mae hon yn weithdrefn y cytunwyd arni gan Lywodraeth Cymru i amddiffyn disgyblion unigol a allai gael eu hadnabod yn hawdd. Fodd bynnag, at ddibenion y ddogfen ymgynghori hon mae'n cael ei gynnwys isod.

Fel ysgol fach gyda charfannau bach iawn o ddisgyblion, lle gall un disgybl gynrychioli canran uchel neu hyd yn oed y garfan i gyd, mae angen cydnabod bod cymharu perfformiad o flwyddyn i flwyddyn yn ystadegol annibynadwy ac mae angen eu trin yn ofalus.

Disgyblion 7 oed	Dangosydd Deilliant Cyfnod Sylfaen		
	2012	2013	2014
Ysgol Maes Edwin, Mynydd Y Fflint	100.0%	77.8%	75.0%
Cyfartaledd Teulu	81.1%	82.6%	83.0%

Cyfartaledd Lleol	79.7%	84.4%	84.5%
Cyfartaledd Cenedlaethol	80.5%	83.0%	85.2%

Disgyblion 7 oed	Dangosydd Deilliant Cyfnod Sylfaen		
	2012	2013	2014
Ysgol Gwynedd, Y Fflint	88.9%	96.2%	88.9%
Cyfartaledd Teulu	77.8%	79.1%	83.3%
Cyfartaledd Lleol	79.7%	84.4%	84.5%
Cyfartaledd Cenedlaethol	80.5%	83.0%	85.2%

Disgyblion 7 oed	Dangosydd Deilliant Cyfnod Sylfaen		
	2012	2013	2014
Ysgol Gynradd Cornist, Y Fflint	86.4%	91.2%	97.6%
Cyfartaledd Teulu	89.4%	86.3%	88.3%
Cyfartaledd Lleol	79.7%	84.4%	84.5%
Cyfartaledd Cenedlaethol	80.5%	83.0%	85.2%

Disgyblion 7 oed	Dangosydd Deilliant Cyfnod Sylfaen		
	2012	2013	2014
Ysgol Owen Jones, Llaneurgain	90.0%	100.0%	100.0%
Cyfartaledd Teulu	79.4%	87.4%	89.7%
Cyfartaledd Lleol	79.7%	84.4%	84.5%
Cyfartaledd Cenedlaethol	80.5%	83.0%	85.2%

Disgyblion 11 oed	Dangosydd Pwnc Craidd		
	2012	2013	2014
Ysgol Maes Edwin, Mynydd Y Fflint	66.7%	66.7%	100%
Cyfartaledd Teulu	87.5%	86.5%	91.1%
Cyfartaledd Lleol	81.3%	85.0%	86.1%
Cyfartaledd Cenedlaethol	82.6%	84.3%	86.1%

Disgyblion 11 oed	Dangosydd Pwnc Craidd		
-------------------	------------------------------	--	--

	2012	2013	2014
Ysgol Gwynedd, Y Fflint	82.1%	81.0%	83.3%
Cyfartaledd Teulu	78.3%	78.9%	82.4%
Cyfartaledd Lleol	81.3%	85.0%	86.1%
Cyfartaledd Cenedlaethol	82.6%	84.3%	86.1%

Disgyblion 11 oed	Dangosydd Pwnc Craidd		
	2012	2013	2014
Ysgol Gynradd Cornist, Y Fflint	93.0%	92.9%	87.0%
Cyfartaledd Teulu	88.9%	89.9%	92.0%
Cyfartaledd Lleol	81.3%	85.0%	86.1%
Cyfartaledd Cenedlaethol	82.6%	84.3%	86.1%

Disgyblion 11 oed	Dangosydd Pwnc Craidd		
	2012	2013	2014
Ysgol Owen Jones, Llaneurgain	92.3%	92.3%	100.0%
Cyfartaledd Teulu	90.2%	87.1%	92.6%
Cyfartaledd Lleol	81.3%	85.0%	86.1%
Cyfartaledd Cenedlaethol	82.6%	84.3%	86.1%

Ffynhonnell : Fy Ysgol Leol

- 6.17 Mae'r System Genedlaethol ar gyfer Categorioidio Ysgolion bellach wedi cael ei chyflwyno yng Nghymru. Mae'r System Genedlaethol ar gyfer Categorioidio Ysgolion yn darparu ffordd glir a syml o ddeall pa mor dda mae ysgol yn perfformio ar gyfer ei holl ddisgyblion, pa mor effeithiol y caiff ei harwain a'i rheoli, ansawdd yr addysgu a'r dysgu a lefel y gefnogaeth a'r her mae ei hangen i wneud hyd yn oed yn well.

Mae rhagor o wybodaeth ynghylch y System Genedlaethol ar gyfer Categorioidio Ysgolion i'w gweld yn y ddogfen canllawiau a gyhoeddwyd gan Lywodraeth Cymru sy'n darparu diffiniadau ar gyfer pob un o'r canlyniadau.

Bydd categori pob ysgol yn cael ei gyhoeddi bob blwyddyn; mae'r wybodaeth gategorioidio ddiweddaraf o fis Ionawr 2014 ar gyfer Ysgol Maes Edwin, Mynydd

y Fflint, Ysgol Gwynedd, Y Fflint, Ysgol Gynradd Cornist, Y Fflint ac Ysgol Owen Jones, Llaneurgain wedi ei harddangos isod:

Ysgol Maes Edwin, Mynydd Y Fflint	
Grŵp Safonau	4
Capasiti Gwella	B
Categori Cefnogi	Oren

Ysgol Gwynedd, Y Fflint	
Grŵp Safonau	2
Capasiti Gwella	B
Categori Cefnogi	Melyn

Ysgol Gynradd Cornist, Y Fflint	
Grŵp Safonau	1
Capasiti Gwella	B
Categori Cefnogi	Gwyrdd

Ysgol Owen Jones, Llaneurgain	
Grŵp Safonau	1
Capasiti Gwella	B
Categori Cefnogi	Melyn

Crynodeb o'r Data: Ysgolion cynradd lleol (Ionawr 2014) Ffynhonnell: Fy ysgol leol: -

	Ysgol Maes Edwin, Mynydd Y Fflint	Ysgol Gynradd Gwynedd, Y Fflint	Ysgol Gynradd Cornist, Y Fflint	Ysgol Gynradd Owen Jones, Llaneurgain
Nifer y disgyblion ar y gofrestr (Blwyddyn: 2014) Gan gynnwys Disgyblion Meithrin	61	406	315	105
Prydau ysgol am ddim (PYDd) - cyfartaledd 3 blynedd (Blwyddyn: 2014)	15.2%	26.7%	16.8%	9%
Cymhareb Disgybl-Athro (Blwyddyn: 2014)	23.9	23.3	21.4	19.5
% Presenoldeb yn ystod y flwyddyn (Blwyddyn: 2014)	93.5	93.5	95	97.6
Cyllideb ysgol fesul disgybl (Blwyddyn: 2015)	3,690	3,100	3,016	3,381
Categori cefnogi (Blwyddyn: 2014)	Oren	Melyn	Gwyrdd	Melyn
% y disgyblion sy'n cyflawni'r lefel a ddisgwylir yn y Meysydd Cyfnod Sylfaen o ddysgu (Blwyddyn: 2014)	75%	88.9%	97.6%	100%
% y disgyblion sy'n cyflawni'r lefel ddisgwyliedig yn y pynciau craidd yng Nghyfnod Allweddol 2 (Blwyddyn: 2014)	-	83.3%	87%	100%

6.18 Mae gan Ysgol Maes Edwin, Mynydd y Fflint, Ysgol Gwynedd, Y Fflint, Ysgol Gynradd Cornist, Y Fflint ac Ysgol Owen Jones, Llaneurgain Benaethiaid parhaol ar hyn o bryd.

6.19 Nid yw Ysgol Maes Edwin, Mynydd Y Fflint yn cynnig gofal cofleidiol³.

Nid yw Ysgol Gwynedd, y Fflint yn cynnig gofal cofleidiol yn uniongyrchol, ond mae cylch chwarae annibynnol o'r enw 'Busy Bees' ar gyfer plant 2 a hanner oed

³ Diffinnir gofal cofleidiol fel Gofal Plant a ddarperir yn yr ysgol y tu allan i oriau craidd y blynyddoedd cynnar a gynigir fel sesiynau cyn mynychu'r feithrinfa

a hŷn wedi'i gyd-leoli ar safle'r ysgol. Mae gan yr ysgol gysylltiadau da gyda darpariaeth annibynnol leol hefyd.

Nid yw Ysgol Gynradd Cornist, Y Fflint yn cynnig gofal cofleidiol ond mae ganddi gysylltiadau da â grwpiau chwarae annibynnol yn yr ardal leol.

Nid yw Ysgol Owen Jones, Llaneurgain yn cynnig gofal cofleidiol ond mae ganddi glwb brechwast a chlwb ar ôl ysgol y gall rhieni/gofalwyr dalu amdanynt. Nid oes ganddynt darpariaeth blynyddoedd cynnar, ond mae ganddynt berthynas dda gyda darparwyr lleol.

7. Gwerthuso Effaith y Cynnig ar Ansawdd a Safonau mewn Addysg

7.1 Barn y Cyngor yw os byddai'r cynnig presennol yn cael ei weithredu, byddai'n gwella safon ac ansawdd yr addysg bresennol yn yr ardal ac yn fwy penodol ar gyfer disgyblion Ysgol Maes Edwin, Mynydd y Fflint. Mae'r adolygiad wedi mynd ati i fynd i'r afael â heriau o fewn yr ardal sydd â'r potensial i effeithio ar gynaliadwyedd darpariaeth o ansawdd uchel yn y dyfodol. Mae'r cynnig hwn a chynigion cysylltiedig yn ceisio cynnal y safon ar hyn o bryd gyda'r bwriad o gryfhau a gwella'r ddarpariaeth addysgol yn yr ardal am y rhesymau canlynol:

- Canlyniadau (safonau a lles)
- Darpariaeth (profiadau dysgu, addysgu, gofal, cefnogaeth ac arweiniad, a'r amgylchedd dysgu)
- Arwain a Rheoli (Arweinyddiaeth, gwella ansawdd, gweithio mewn partneriaeth a rheoli adnoddau)

Effaith ar Ganlyniadau - Safonau a Lles a Darparu'r Cwricwlwm

7.2 Barn y Cyngor yw y byddai'r cynnig o leiaf yn cynnal y safon gyfredol o ganlyniadau a chyrhaeddiad pe bai'r cynnig yn cael ei roi ar waith. Byddai Ysgol Gwynedd, Y Fflint, Ysgol Gynradd Cornist, Y Fflint ac Ysgol Owen Jones, Llaneurgain yn parhau i ddarparu cwricwlwm eang a chytbwys i'r holl ddisgyblion ar lefel Cyfnod Sylfaen a Chyfnod Allweddol 2.

7.3 Mae canlyniadau disgyblion yn Ysgol Gwynedd, Y Fflint, Ysgol Gynradd Cornist, Y Fflint ac Ysgol Owen Jones, Llaneurgain i'w gweld yn adran 6 y ddogfen hon yn erbyn cyfartaledd y teulu, lleol a chenedlaethol. Mae'r canlyniadau ar gyfer ardal y Fflint/Llaneurgain yn ei chyfanrwydd yn uwch na'r cyfartaledd lleol a chenedlaethol ac yn dangos bod darpariaeth addysgol o ansawdd uchel o fewn yr ardal yn ei chyfanrwydd. Os bydd y cynnig yn cael ei roi ar waith byddai'r disgyblion presennol yn Ysgol Maes Edwin, y Fflint, yn cael mynediad i

ddarpariaeth amgen sydd â safonau uwch na'r hyn mae disgyblion yn ei derbyn ar hyn o bryd.

- 7.4 Mae Ysgol Gwynedd, Y Fflint, Ysgol Gynradd Cornist, Y Fflint ac Ysgol Owen Jones, Llaneurgain yn darparu cwricwlwm llawn, eang a chytbwys. Os bydd y cynnig presennol yn cael ei roi ar waith, byddai Ysgol Gwynedd, y Fflint, Ysgol Gynradd Cornist, y Fflint, ac Ysgol Owen Jones, Llaneurgain yn gallu parhau i gyflwyno'r cwricwlwm yn y cyfnod sylfaen a'r cyfnod allweddol os byddent yn derbyn disgyblion o ganlyniad i weithredu'r cynnig hwn. Ni fyddai Ysgol Gwynedd, y Fflint, Ysgol Gynradd Cornist, y Fflint, ac Ysgol Owen Jones, Llaneurgain yn gweld effaith andwyol o ran cyflwyno'r cwricwlwm os byddent yn derbyn disgyblion o ganlyniad i weithredu'r cynnig hwn.
- 7.5 Pe bai nifer y disgyblion yn codi yn unrhyw un o'r ysgolion eraill a nodwyd o ganlyniad i'r cynnig ni fyddai hyn yn cael effaith negyddol ar allu unrhyw ysgol i gyflwyno'r cwricwlwm.
- 7.6 Mae disgyblion yn Ysgol Maes Edwin, Mynydd y Fflint yn cael eu haddysgu mewn grwpiau blwyddyn oedran cymysg ac yn cael eu haddysgu o fewn eu cyfnod allweddol priodol.

Yn Ysgol Gwynedd, y Fflint, mae'r dosbarth Meithrin a'r dosbarth Derbyn yn ddosbarthiadau un oedran. Mae Blwyddyn 1 a 2, 3 a 4, a 5 a 6 i gyd yn ddosbarthiadau oedran cymysg ar gyfer cynllunio tîm ac ati gyda gosod cwricwlwm ar gyfer rhai pynciau.

Mae disgyblion yn Ysgol Gynradd Cornist, y Fflint, yn cael eu haddysgu mewn grwpiau blwyddyn oedran cymysg ac yn cael eu haddysgu o fewn eu cyfnod allweddol priodol.

Mae disgyblion Ysgol Owen Jones, Llaneurgain yn cael eu haddysgu yn bennaf mewn dosbarthiadau oedran cymysg ond yn y flwyddyn academaidd bresennol o ganlyniad i amrywiadau yn niferoedd y disgyblion, mae ganddynt ddosbarth Blwyddyn 4 ar wahân.

Yn Rhagfyr 2013, cyhoeddodd Estyn adroddiad 'Maint ysgolion ac effeithiolrwydd addysgol'. Roedd yr astudiaeth wedi canfod bod ysgolion bach yn wynebu mwy o her o safbwynt darparu'r cwricwlwm. Mae hyn yn gysylltiedig â chyfyngiadau ariannol a wynebhir gan ysgolion bach gan fod arian ysgolion yn gysylltiedig â nifer disgyblion. Lle mae niferoedd y disgyblion yn fach, mae ysgolion yn cael eu cyfyngu gan y materion cyllido wrth sefydlu corff staffio.

7.7 Mae ysgolion gyda nifer uwch o ddisgyblion fel Ysgol Gwynedd, y Fflint, ac Ysgol Gynradd Cornist, y Fflint, yn gallu recriwtio ystod ehangach o staff addysgu a thimau rheolaeth ganol i sefydlu arweinwyr pwnc a chwricwlwm. Mae gan staff fwy o gyfle i arbenigo mewn meysydd pwnc a gwybodaeth wahanol sy'n helpu i wella safonau a chanlyniadau. Mewn ysgolion bach, mae'n rhaid i staff gynllunio ar gyfer amrywiaeth eang o ddisgyblion o wahanol oedrannau a galluoedd yn ddigonol; mae cyfleoedd datblygu staff yn llai lle mae llai o staff mewn ysgol.

8.0 Darpariaeth amgen

8.1 Mae'r Cyngor yn cydnabod efallai y bydd rhieni/gofalwyr/disgyblion yn dymuno dewis ysgol heblaw eu hysgol briodol agosaf os gweithredir y cynnig presennol. Mae'r adran hon yn cynnwys gwybodaeth sy'n ymwneud â'r ysgolion amgen a nodwyd o fewn yr ardal y gellir effeithio arnynt os datblygir y cynnig hwn. Gellir dod o hyd i wybodaeth berthnasol sy'n ymwneud â'r ysgolion hyn gan gynnwys adroddiadau mwyaf diweddar Estyn, canlyniadau ar ddiwedd y cyfnod sylfaen a chyfnod allweddol 2, niferoedd y disgyblion ar y gofrestr, a rhagolygon disgyblion yn adran 4 a 6 yn y ddogfen hon.

8.2 Mae'r Cyngor wedi nodi'r ysgolion canlynol y gallai'r cynnig hwn ar gyfer Ysgol Maes Edwin, Mynydd y Fflint effeithio arnynt fel a ganlyn: -

- Ysgol Gwynedd, Y Fflint,
- Ysgol Gynradd Cornist, Y Fflint
- Ysgol Owen Jones, Llaneurgain

Mae'r ysgolion hyn wedi eu cynnwys at ddibenion cymharol.

Ysgolion	Lleoliad	Pellter Bras o Ysgol Maes Edwin, Mynydd Y Fflint	Math	Categori Iaith
Ysgol Gwynedd, Rhodfa Tywysog Cymru, Y Fflint, Sir y Fflint, CH6 5NF	Fflint	2. 24 milltir	Cymunedol	Saesneg
Ysgol Gynradd Cornist, Ffordd yr Ysgol, Fflint, Sir y Fflint, CH6 5ET	Fflint	2. 73 milltir	Cymunedol	Saesneg
Ysgol Owen Jones, Ffordd Owen, Llaneurgain, Sir y Fflint, CH7 6AU	Llaneurgain	1. 43 milltir	Cymunedol	Saesneg

Ffynhonnell Pellter: Route Finder 3.41 System Fapio Cyngor Sir y Fflint

9.0 Digonolrwydd Llety Ysgolion ac Effaith y Cynnig ar Ansawdd Llety

Rheoli Asedau

- 9.1 Mae'n ofyniad gan Lywodraeth Cymru i awdurdodau lleol gadw data rheoli asedau ar gyfer portffolio eu hysgolion. Mae data rheoli asedau yn adnodd hanfodol i lywio penderfyniadau strategol (ynghyd â meini prawf arall) o ran rheoli adeilad ysgol ar gyfer materion megis blaenoriaethu rhaglen cynnal a chadw, prosiectau cyfalaf a newid sefydliadol ysgol.
- 9.2 Mae'r canllawiau rheoli asedau gan Gonsortiw Awdurdodau Lleol yng Nghymru yn gwneud y datganiad canlynol:

Mae'r prif ffyrdd ymarferol y gall yr ystâd weithredol effeithio'n andwyol ar ddarparu gwasanaethau fel a ganlyn:

- a) Gweithredu o ormod o adeiladau
- b) Tan-wariant ar gynnal a chadw cynlluniedig
- c) Gweithredu o eiddo aneffeithlon
- d) Diffyg buddsoddi mewn adeiladau/cyfleusterau priodol

Wrth adolygu adeiladau ysgolion, bydd y Cyngor yn cymryd i ystyriaeth Gofynion statudol a chanllawiau bwletin adeilad perthnasol.

Gwybodaeth Cyflwr

- 9.3 Mae arolygon cyflwr ysgolion Sir y Fflint yn cael eu cynnal gan ymgynghorwyr allanol gan ddefnyddio canllawiau rheoli asedau'r Adran Addysg a Chyflogaeth ac yn cynnwys gwaith sy'n ofynnol o fewn y 5 mlynedd nesaf i sicrhau bod yr eiddo/adeilad o safon dda. Fodd bynnag, mae mân waith cynnal a chadw o ddydd i ddydd (e.e. newid cloeon, gwydr wedi torri, wasier tap, ac ati) a mân waith arferol (e.e. arolygu, profion, glanhau, gwasanaethu, addasu, trawsnewid ac ati) yn gyffredinol yn cael eu heithrio oni bai eu bod yn cyflwyno perygl i fywyd neu byddai yn golygu risg sylweddol i iechyd a diogelwch os na wneir y gwaith. Mae arolygon yn cael eu graddio fel a ganlyn:

A - **Da**. Perfformio yn ôl y bwriad ac yn gweithredu'n effeithlon

B - **Boddhaol**. Perfformio fel y bwriadwyd, ond yn dangos ychydig o ddirywiad

C - **Gwael**. Arddangos diffygion mawr a/ neu ddim yn gweithredu fel y bwriadwyd

D - **Gwael**. Disgwyliad oes wedi dod i ben a/neu risg difrifol o fethiant ar fin digwydd.

Gwybodaeth addasrwydd

- 9.4 Mae arolygon addasrwydd ysgolion Sir y Fflint yn cael eu cynnal gan swyddogion y Cyngor yn dilyn canllawiau rheoli asedau cenedlaethol yr adran addysg a chyflogaeth ac wedi'u graddio fel a ganlyn:

A - **Da**. Cyfleusterau addas ar gyfer addysgu, dysgu a lles mewn ysgolion.

B - **Boddhaol**. Perfformio fel y bwriadwyd ond nid yw'n cefnogi'r cwricwlwm mewn rhai ardaloedd.

C - **Gwael**. Dulliau addysgu wedi eu rhwystro/effaith andwyol ar drefniadaeth yr ysgol.

D - **Gwael**. Mae'r adeiladau yn amharu'n ddifrifol ar allu'r staff i gyflwyno'r cwricwlwm

Mesur capasiti ysgolion

9.5 Mae'n ofynnol i'r holl awdurdodau lleol ddefnyddio dull gorfodol Llywodraeth Cymru o fesur capasiti ysgol trwy ddefnyddio'r ffurflen asesu Mesur Capasiti Ysgolion yng Nghymru.

9.6 Mae lleoedd heb eu llenwi yn deillio o gymharu capasiti'r ysgol yn erbyn ffurflen nifer y disgyblion (nifer gwirioneddol y disgyblion) ac maent wedi'u categorio fel a ganlyn ar System Rheoli Asedau'r Cyngor:

A - llai na 10% o leoedd heb eu llenwi neu 3% dros gapasiti

B – 10-25% o leoedd heb eu llenwi neu 4-10% dros gapasiti

C - mwy na 10% dros gapasiti

D – mwy na 25% o leoedd heb eu llenwi neu

E - ysgolion bach sydd â llai na 90 o leoedd a mwy na 25% a 30 o leoedd heb eu llenwi

Sgoriau cyflwr ac addasrwydd

Ysgol	Cyflwr cyffredinol	Addasrwydd cyffredinol
Ysgol Maes Edwin, Mynydd Y Fflint	B	B
Ysgol Gwynedd, Y Fflint	C	B
Ysgol Gynradd Cornist, Y Fflint	B	B
Ysgol Owen Jones, Llaneurgain	B	B

- 9.7 O'i gymharu â'r Adran Addysg a Sgiliau – Bwletin Adeiladu 99, Fframwaith Briffio ar gyfer Prosiectau Ysgolion Cynradd, nodwyd y materion addasrwydd a ganlyn:

Mae'r ddogfen hon ar gael yn y ddolen ganlynol:-

https://www.gov.uk/government/uploads/system/uploads/attachment_data/file/288108/building_bulletin_99_-_briefing_framework_for_primary_school_projects.pdf

Crynodeb Addasrwydd

- 9.8 Ysgol Maes Edwin, Materion Addasrwydd

Arolygwyd Ysgol Maes Edwin, Mynydd y Fflint ar 7 Mawrth 2008 gan Gyngor Sir y Fflint, a fe'i hadolygwyd ar 14 Rhagfyr 2009 gan EC Harris, Built Asset Consultancy.

- Mae to'r llyfrgell yn Bersbecs ac mae angen bleinds er mwyn atal niwed gan yr haul i'r llyfrau, mae hefyd yn gollwng, sy'n golygu bod rhaid symud silffoedd
- Nid oes ystafell feddygol
- Nid oes ystafell ar gyfer Cynllunio, Paratoi ac Asesu
- Nid yw'r neuadd o faint a siâp addas

Ers yr Arolwg Addasrwydd diwethaf, mae'r materion addasrwydd canlynol wedi cael sylw/eu nodi:-

- Mae to'r llyfrgell yn Bersbecs ac mae angen bleinds er mwyn atal niwed gan yr haul i'r llyfrau, mae hefyd yn gollwng, sy'n golygu bod rhaid symud silffoedd
- Mae'r pennaeth a'r ysgrifenyddes yn rhannu swyddfa

- 9.9 Ysgol Gwynedd, y Fflint

Arolygwyd Ysgol Gwynedd, y Fflint ar 29 Chwefror 2008 gan Gyngor Sir y Fflint, a fe'i hadolygwyd ar 14 Rhagfyr 2009 gan EC Harris, Built Asset Consultancy.

- Mae prinder lle storio addas yn y Neuadd
- Mae nifer o ystafelloedd dosbarth ychydig yn llai na'r maint lleiaf ond mae ganddynt ystafelloedd storio mawr eu maint
- Mae angen gostwng lefel arwynebau gwaith mewn 2 ardal ymarferol
- Mae'r ystafell staff yn is na'r safon ofynnol ar gyfer maint
- Nid oes cyfleusterau newid i staff
- Nid oes unrhyw ardaloedd ymarferol arbenigol yn yr adran iau
- Mae'r llyfrgell babanod yn is na'r safon ofynnol

- 9.10 Ysgol Gynradd Cornist, Y Fflint

Arolygwyd Ysgol Gynradd Cornist, y Fflint ar 6 Mawrth 2008 gan Gyngor Sir y Fflint, a fe'i hadolygwyd ar 14 Rhagfyr 2009 gan EC Harris, Built Asset Consultancy.

- Mae problemau awyru mewn rhai ystafelloedd dosbarth
- Nid oes gan ddisgyblion ystafelloedd newid
- Mae swyddfa'r pennaeth a'r swyddfa weinyddol yn is na'r safon ofynnol
- Mynediad i'r neuadd - ardal gylchrediad gul
- Mae meysydd chwarae yn is na chanllawiau'r bwletin adeiladu - mae amser chwarae yn cael eu gwasgaru
- Mae'r ystafell athrawon yn is na chanllawiau'r bwletin adeiladu
- Nid oes ystafell ar gyfer Cynllunio, Paratoi ac Asesu
- Dim ystafell feddygol benodedig
- Dim swyddfa cogyddion
- Mynediad cul o'r tu allan i'r gegin

9.11 Ysgol Owen Jones, Llaneurgain

Arolygwyd Ysgol Owen Jones, Llaneurgain ar 25 Ionawr 2008 gan Gyngor Sir y Fflint, ac fe'i hadolygwyd ar 18 Rhagfyr 2009 gan EC Harris, Built Asset Consultancy.

- Mae'r pennaeth a'r ysgrifennydd yn rhannu swyddfa
- Nid oes ystafell gyfarfod/ystafell ar gyfer Cynllunio, Paratoi ac Asesu/ystafell Anghenion Addysgol Arbennig
- Mae'r ystafell athrawon yn is na chanllawiau'r bwletin adeiladu
- Nid oes ystafelloedd newid i ddisgyblion
- Mae'r ystafelloedd dosbarth yn is na'r safonau gofynnol, ond ni ystyrir eu bod yn broblem
- Mae un ardal ymarferol yn gyntedd ac nid yw'n cwrdd â'r safon ofynnol
- Nid yw'r llyfrgell yn bodloni'r safon ofynnol
- Nid yw meysydd chwarae disgyblion yn cael eu gwahanu oddi wrth fynedfa i gerbydau ar gyfer cerbydau gwasanaeth – rheolaeth ysgol ar waith
- Diffygion DDA yn yr adeilad

Gwybodaeth am Waith Cynnal a Chadw sy'n Aros Sylw

9.12 Mae codau blaenoriaeth ar gyfer gwaith cynnal a chadw sy'n aros sylw [diffiniad] fel a ganlyn:-

Blaenoriaeth 1: Gwaith brys sy'n ofynnol o fewn blwyddyn

Blaenoriaeth 2: Gwaith hanfodol sy'n ofynnol o fewn 2 flynedd

Blaenoriaeth 3: Gwaith dymunol [tybiedig] sy'n ofynnol o fewn 3 i 5 mlynedd

Blaenoriaeth 4: Gwaith tymor hir [tybiedig] sy'n ofynnol y tu allan i'r cyfnod [cylch] 5 mlynedd

9.13 Mae'r elfen Cyfanswm 1 - 3 yn diffinio buddsoddiad ariannol pum mlynedd ac mae elfen 4 yn diffinio buddsoddiad ariannol chwech – ddeng mlynedd.

Ysgol Maes Edwin, Mynydd y Fflint (dyddiad arolwg 30 Mehefin 2014)

Elfen	Amcangyfrifon cost blaenoriaeth 1 (£)	Amcangyfrifon cost blaenoriaeth 2 (£)	Amcangyfrifon cost blaenoriaeth 3 (£)	Blaenoriaeth 4 (£)	CYFANSWM
01 Toeau	0	2,577	0	0	2,577
02 Lloriau a grisiau	0	6,123	10,036	0	16,159
03 Nenyddau	0	1,846	1,975	0	3,821
04 Waliau allanol, ffenestri a drysau	0	0	98	0	98
05 Waliau mewnol a drysau	0	635	1,266	0	1,901
06 Gwasanaethau iechydol	0	9,400	0	0	9,400
07 Gwasanaethau mecanyddol	0	0	990	63,800	64,790
08 Gwasanaethau trydanol	0	10,659	0	0	10,659
09 Ailaddurno	0	870	19,419	0	20,289
11 Ardaloedd Allanol	0	0	0	0	0
Cyfanswm	0	32,110	33,784	63,800	129,694

9.14 Ysgol Gwynedd, Y Fflint (dyddiad arolwg 23 Ebrill 2013)

Elfen	Amcangyfrifon cost blaenoriaeth 1 (£)	Amcangyfrifon cost blaenoriaeth 2 (£)	Amcangyfrifon cost blaenoriaeth 3 (£)	Blaenoriaeth 4 (£)	CYFANSWM
01 Toeau	0	8,555	201,350	0	209,904
02 Lloriau a grisiau	0	18,875	0	0	18,875

03 Nenfydau	0	9,246	0	0	9,246
04 Waliau allanol, ffenestri a drysau	0	116,311	0	0	116,311
05 Waliau mewnol a drysau	0	22,988	0	0	22,988
06 Gwasanaethau iechydol	0	640	11,000	0	11,640
07 Gwasanaethau mecanyddol	0	5,371	0	0	5,371
08 Gwasanaethau trydanol	0	58,866	0	0	58,886
09 Ailaddurno	0	38,312	88,247	0	126,559
10 Offer a Dodrefn Sefydlog	0	2,640	0	0	2,640
11 Ardaloedd Allanol	0	0	0	0	0
Cyfanswm	0	281,803	300,597	0	582,400

9.15 Ysgol Gynradd Cornist, Y Fflint (dyddiad arolwg 18 Medi 2013)

Elfen	Amcangyfrifon cost blaenoriaeth 1 (£)	Amcangyfrifon cost blaenoriaeth 2 (£)	Amcangyfrifon cost blaenoriaeth 3 (£)	Blaenoriaeth 4 (£)	CYFANSWM
01 Toeau	0	352	1,527	0	1,879
02 Lloriau a grisiau	0	0	814	0	814
03 Nenfydau	0	305	3,710	0	4,015
04 Waliau allanol, ffenestri a drysau	0	248	0	0	248

05 Waliau mewnol a drysau	0	391	0	0	391
06 Gwasanaethau iechydol	0	220	0	0	220
09 Ailaddurno	0	464	45,886	0	46,350
10 Offer a Dodrefn Sefydlog	0	264	385	0	649
11 Ardaloedd Allanol	0	0	0	0	0
Cyfanswm	0	2,244	52,322	0	54,566

9.16 Ysgol Owen Jones, Llaneurgain (dyddiad arolwg 4 Gorffennaf 2013)

Elfen	Amcangyfrifon cost blaenoriaeth 1 (£)	Amcangyfrifon cost blaenoriaeth 2 (£)	Amcangyfrifon cost blaenoriaeth 3 (£)	Blaenoriaeth 4 (£)	CYFANSWM
01 Toeau	0	2,530	0	0	2,530
03 Nenyfau	0	660	0	0	660
04 Waliau allanol, ffenestri a drysau	0	809	0	0	809
05 Waliau mewnol a drysau	0	250	0	0	250
07 Gwasanaethau mecanyddol	0	484	0	0	484
08 Trydanol	0	2,200	0	0	2,200
09 Ailaddurno	0	2,687	19,045	0	21,733
10 Offer a Dodrefn Sefydlog	0	550	0	0	550
11 Ardaloedd Allanol	0	0	0	0	0
Cyfanswm	0	10,171	19,045	0	29,216

Adnoddau sy'n lleihau

- 9.17 Mae'r ganran o leoedd gwag mewn ysgolion yn Sir y Fflint yn 17% sy'n dal yn uwch na tharged Llywodraeth Cymru o 10%.

- 9.18 Mae nifer ormodol o leoedd gwag yn clymu adnoddau'n anghynhyrchiol. Gan fod cyllid ysgolion a darpariaeth yn cael ei yrru'n bennaf gan nifer y disgyblion, mae capasiti dros ben yn golygu bod swm anghymesur o gyllid yn cael ei wario ar isadeiledd (megis adeiladau) a "chostau sefydlog" rhedeg ysgol (megis arweinyddiaeth a gweinyddu).
- 9.19 Gallai'r cyllid hwn gael ei ddefnyddio'n well i sicrhau bod y cymarebau disgybl-athro yn cael eu cynyddu i wneud gwahaniaeth uniongyrchol i ddysgwyr. Wrth i gyllid gwasanaeth cyhoeddus leihau dros y blynyddoedd sydd i ddod mae'r achos dros ail-flaenoriaethu a newid yn dod yn fwy grymus fyth.
- 9.20 Mae pob ysgol amgen yn yr ardal leol yn darparu amgylcheddau adeiladau priodol i gefnogi dysgu. Felly, barn y Cyngor yw os bydd y cynnig yn cael ei weithredu na fyddai unrhyw effaith andwyol ar unrhyw ddarpariaeth amgen o ran digonolrwydd adeiladau. Mae digon o gapasiti o fewn y rhwydwaith ysgolion lleol i ddarparu ar gyfer disgyblion sy'n symud o Ysgol Maes Edwin, Mynydd y Fflint.

10. Beth fydd effaith y cynnig ar gyllido ysgolion?

- 10.1 Gall trefniadaeth ysgol aneffeithlon arwain at batrymau cyllid anwastad ac annheg lle mae rhai ysgolion yn derbyn cyfran anghymesur o'r cyllid ar draul disgyblion sy'n mynychu ysgolion eraill yn yr ardal, mae hyn yn bennaf yn achos ysgolion sydd wedi'u dosbarthu fel ysgolion bach. Dylai unrhyw gynigion ysgolion gyfrannu at sefydlu patrwm mwy cyfiawn o ariannu ysgolion.
- 10.2 Yn unol â gofynion rheoleiddiol, mae gan Gyngor Sir y Fflint fformiwla ariannu ysgolion sydd yn fethodoleg a ddefnyddir i benderfynu ar y gyfran o'r gyllideb ar gyfer pob ysgol yn y sir. Adolygir y fformiwla bob blwyddyn ac mewn ymgynghoriad â budd-ddeiliaid perthnasol, gwneir gwelliannau i adlewyrchu newidiadau mewn polisi a chyllido. Mae'r fethodoleg fanwl a'r cyfrannau cyllideb yn cael eu hanfon i bob ysgol a chyhoeddir crynodeb yn yr hyn y cyfeirir ato fel datganiad cyllideb adran 52.
- 10.3 Mae ysgolion yn cael cyllideb ar gyfer y flwyddyn ariannol o fis Ebrill i fis Mawrth, ac mae hyn yn seiliedig ar y disgyblion ym mhob ysgol yn y mis Medi cyn y flwyddyn ariannol. Defnyddiwyd datganiad cyllideb adran 52 2015/16 fel y sail ar gyfer dadansoddi.
- 10.4 Yn 2015/16 derbyniodd Ysgol Maes Edwin, Mynydd y Fflint ddyraniad ariannu yn ôl y fformiwla o £272,819, sy'n cynrychioli £3,954 fesul disgybl, gan raddio'r ysgol yn safle 13 o ran yr ysgol sy'n derbyn y mwyaf o gyllid fesul disgybl yn Sir y Fflint, £685 yn uwch na'r cyllid ar gyfartaledd fesul disgybl yn Sir y Fflint.

- 10.5 Mae'r tabl isod yn cynnwys y cyllid fesul disgybl ar gyfer pob un o'r ysgolion yr effeithir arnynt gan y cynnig.

Ysgol	Cyllid fesul disgybl 2015/16	Dyranid Cyllideb 15/16 (£)
Ysgol Maes Edwin, Mynydd Y Fflint	£3,954	£272,819
Ysgol Gwynedd, Y Fflint	£3,081	£1,260,194
Ysgol Gynradd Cornist, Y Fflint	£3,087	£908,986
Ysgol Owen Jones, Llaneurgain	£3,294	£360,700

- 10.6 Mae pwysau cost sylweddol yn wynebu ysgolion megis cynnydd yng nghyfraniad pensiwn y cyflogwyr, cyflwyniad y pensiwn haen sengl sy'n arwain at gyfraniadau yswiriant gwladol uwch gan y cyflogwr, dyfarniadau cyflog a chwyddiant cyffredinol. Oherwydd mesurau cynilo mae cyllidebau ysgolion o dan bwysau cynyddol, bydd cynnydd o 1% yng nghyllideb yr ysgolion yn 2016/17, sydd, mewn termau real, yn golygu y bydd ysgolion yn gorfod gwneud arbedion effeithlonrwydd o tua 2% i amsugno pwysau costau.
- 10.7 Gan ddefnyddio model cyllido 2015/16 ac yn seiliedig ar niferoedd y disgyblion ym mis Medi 2015 ac amcangyfrif o nifer y disgyblion ar gyfer mis Medi 2016 byddai Ysgol Maes Edwin, y Fflint yn derbyn y dyraniad fformiwla canlynol:

Blwyddyn Ariannol	Niferoedd disgyblion	Amcangyfrif o Ddyraniad fformiwla*	Arian Fesul Disgybl	Gostyngiad yn y Gyllideb o'i gymharu â 2015/16	2% pwysau chwyddiannol	Gostyngiad mewn termau real yn y gyllideb
2016/17	56	£238,304	£4,255	-£34,515	-£4,766	-£39,281
2017/18	51.5	£234,304	£4,558	-£38,088	-£4,695	-£42783

* Yn seiliedig ar Fodel Ariannu 2015/16 - yn cynnwys disgyblion meithrin rhan amser

- 10.8 Gyda llai o arian oherwydd bod niferoedd y disgyblion yn gostwng, a gostyngiad mewn cyllidebau termau real oherwydd pwysau chwyddiant, mae gwydnwch ariannol yr ysgol yn destun pryder sylweddol.

10.9 Mae'r tabl isod yn dangos yr effaith a amcangyfrifwyd ar gyllid ar gyfer pob un o'r ysgolion a nodwyd pe bai'r cynnig yn cael ei weithredu. Os bydd Ysgol Maes Edwin, Mynydd y Fflint yn cau, byddai cyllid dan arweiniad disgyblion yn dilyn disgyblion i'r ysgol o'u dewis. Gan nad oes modd rhagweld dewis y rhieni ar hyn o bryd, mae'r tabl canlynol wedi ei gynhyrchu ar gyfer dibenion modelu. Mae'r model yn rhagdybio yn syml y byddai 30% o'r disgyblion yn trosglwyddo i Ysgol Owen Jones, Llaneurgain, 6% i Ysgol Gynradd Cornist, Y Fflint, a 64% i Ysgol Gwynedd, Y Fflint. Mae'r effaith ar y dyraniad fformiwla ar yr ysgolion hynny wedi'i ddangos yn y tabl isod.

Ysgol	Cyllid fesul disgybl 2015/16	Dyraniad Cyllideb (£)	Cynnydd mewn cyllid
Ysgol Gwynedd, Y Fflint	£3,037	£1,375,548	£115,355
Ysgol Gynradd Cornist, Y Fflint	£3,078	£918,788	£9,803
Ysgol Owen Jones, Llaneurgain	£3,154	£411,559	£50,858

10.10 Oherwydd argaeledd lleoedd ysgol amgen yn yr ardal, ni fyddai unrhyw ofynion ar gyfer buddsoddiad cyfalaf mewn ysgolion eraill o ganlyniad i'r cynnig.

10.11 Arbedion eraill y gellid eu cyflawni hefyd yw gostyngiad yn ôl-groniad cynnal a chadw'r Cyngor sef £129,694 a gostyngiad mewn costau gwasanaethu cynnal a chadw cylchol ar gyfer profion clefyd y lleng filwyr, nwy a thrydan.

10.12 Y costau cludiant blynyddol cyfredol i Ysgol Maes Edwin, Mynydd y Fflint yw £5,510 y flwyddyn, sy'n seiliedig ar rannu darpariaeth cludiant ag ysgol gynradd arall. Os bydd y cynnig yn cael ei weithredu, byddai gan llai na 10 o ddisgyblion hawl i gael cludiant o'r cartref i'r ysgol agosaf, Ysgol Owen Jones, Llaneurgain, am ddim ar y sail yr ystyrir bod y llwybr yn beryglus. Byddai amcangyfrif cost cludiant o'r cartref i'r ysgol yn cynyddu tua £9,120 y flwyddyn.

10.13 Caiff prydau ysgol i Ysgol Maes Edwin, Mynydd y Fflint eu darparu ar sail cludo o Ysgol Owen Jones, Llaneurgain. Mae hyn yn golygu bod y bwyd yn cael ei baratoi gan Ysgol Owen Jones, Llaneurgain ac yna'n cael ei gludo draw i'r ysgol yn barod ar gyfer amser cinio. Mae'r arbedion blynyddol amcangyfrifedig pe bai'r ysgol yn cau tua £5,000.

10.14 Yr arbediad net y gellir ei gyflawni os bydd y cynnig i gau Ysgol Maes Edwin, Mynydd y Fflint yn mynd rhagddo yw fel a ganlyn:-

Arbediad/Costau	Swm
Fformiwla Arbed Arian	£106,606

Arbediad Gwaith Cynnal a Chadw sydd ar ôl	£129,694
Costau Cludiant	-£9,120
Arbediad Arlwyo	£5,000
Cyfanswm Arbediad Net	£232,180

10.15 Mae gan Gyngor Sir y Fflint Strategaeth Lleihau Carbon sy'n ceisio lleihau allyriadau Carbon y Sir gan 60% o lefelau 2007/08 erbyn 2021. O fewn y strategaeth hon mae pedwar maes penodol o weithredu,

- Cadw tŷ da e.e. lleihau'r defnydd gwastraffus/amhriodol o ynni
- Uwchraddio technegol - gosod cyfarpar a rheoliadau newydd mwy ynni effeithlon
- Rhesymoli asedau - cau/cadw adeiladau anaddas neu ormodol
- Cynhyrchu ynni adnewyddadwy - buddsoddi mewn technolegau cynhyrchu carbon isel.

Mae'r holl elfennau uchod yn cyfrannu at y nod bwysig o leihau allyriadau, gan arwain at amgylchedd gwell a chostau is i'r Cyngor, yn enwedig o ran costau ynni a gwahanol drethi carbon.

11. Beth fydd effaith y cynnig ar dir ac adeiladau'r ysgol?

- 11.1 Nid oes gan y Cyngor gynlluniau ar gyfer y safle, ac ni fydd yn ystyried dyfodol y safle hyd nes y penderfynir ar ddyfodol yr ysgol.
- 11.2 Os caiff y cynnig ei weithredu byddai Ysgol Maes Edwin, Mynydd y Fflint (adeilad a'r safle) yn cael ei datgan dros ben ar gyfer addysg, ac yn cael ei throsglwyddo i'r Tîm Asedau Eiddo, Cyngor Sir y Fflint.
- 11.3 Mae materion perchnogaeth tir cyfreithiol yn dal i gael eu harchwilio, nodwyd bod rhai o'r safle yn Ysgol Maes Edwin, Mynydd y Fflint yn rhan o Ymddiriedolaeth Bryn Edwin. Gan ddibynnu ar ffurfioli materion o'r fath, gallai'r Cyngor ystyried trosglwyddo'r ased neu ran o'r adeilad i grŵp cymunedol cyfansoddiadol lle gall ddangos bod angen a gallu i gymryd drosodd y gwaith o redeg y safle.

12. Pa faterion sydd wedi cael eu hystyried wrth ddatblygu'r cynnig?

Opsionau Amgen

12.1 Mae'r Cyngor wedi rhoi ystyriaeth ofalus i amrywiaeth o opsiynau amgen fel rhan o'r gwaith o ddatblygu'r cynnig presennol. Wrth ystyried y dewisiadau hyn cyfeiriwyd at brif amcanion buddsoddi'r strategaeth moderneiddio ysgolion sydd fel a ganlyn:

- parhau i godi safonau addysgol;
- creu'r amodau i arweinwyr ysgol lwyddo;
- sicrhau bod adeiladau ysgol yn amgylcheddau dysgu a gweithio deniadol;
- lleihau nifer y lleoedd gwag ac annhegwch o amrywiad yn y gost fesul disgybl; a
- darparu gwydnwch yn erbyn cyllid refeniw sy'n gostwng.

12.2 Yn ogystal, dadansoddwyd yr holl opsiynau yn erbyn yr ysgogwyr allweddol ar gyfer yr adolygiad, sef:

- Gwelliant addysgol
- Arweinyddiaeth Ysgol Gwydn
- Adeiladau Addas
- Lleoedd heb eu llenwi
- Adnoddau sy'n lleihau

12.3 Amlinellir y dewisiadau eraill a ystyriwyd gan y Cyngor o ran Ysgol Maes Edwin, Mynydd y Fflint isod ochr yn ochr â manteision ac anfanteision cysylltiedig ar gyfer pob opsiwn.

Opsiwn 1: Cadw'r Sefyllfa Bresennol	
Manteision	Anfanteision
<ul style="list-style-type: none"> • Byddai Ysgol Maes Edwin, Mynydd y Fflint yn aros ar agor 	<ul style="list-style-type: none"> • Byddai'r Cyngor yn methu gwneud cynnydd tuag at y targed cenedlaethol o 10% ar gyfer lleoedd gwag ar draws pob sector ysgol. • Ni fyddai'n lleihau'r gost fesul disgybl ar gyfer yr ysgol, gyda'r ysgol lai hon yn derbyn cymhorthdal gan y Cyngor er mwyn ei chynnal.

	<ul style="list-style-type: none"> • Ni fyddai'r opsiwn hwn yn arwain at ddsbarthiad mwy cytbwys o ariannu dan arweiniad disgyblion. • Ni fyddai'r opsiwn hwn yn arwain at fwy o effeithlonrwydd ac effeithiolrwydd o ran ystâd yr ysgol. • Byddai'r Cyngor yn dal i orfod cefnogi costau cynnal a chadw adeiladau a chostau gwella cyfalaf.
--	---

Opsiwn 2: Ffederasiwn	
Manteision	Anfanteision
<ul style="list-style-type: none"> • Byddai Ysgol Maes Edwin, Mynydd y Fflint yn aros ar agor • Byddai un pennaeth ysgol ar draws dau safle, yn darparu cyfle i gryfhau arweinyddiaeth a rheolaeth ac yn arwain at arbediad o ran cyflog pennaeth. • Byddai mwy o gyfle i rannu adnoddau na'r 'status quo' a rhannu arferion gorau a byddai arbenigedd staff yn ehangach. 	<ul style="list-style-type: none"> • Byddai lleoedd heb eu llenwi yn parhau'n broblem – awgryma'r rhagolygon disgyblion leoedd heb eu llenwi uwchlaw'r targed cenedlaethol o 10% ar draws darpariaeth cyfrwng Saesneg yn ardal Mynydd y Fflint/y Fflint/Llaneurgain yn 2017. • Byddai'n dal i fod yn ofynnol i ariannu a chynnal dau adeilad ysgol a chyrrff staffio (ac eithrio'r Pennaeth) • Efallai y bydd mwy o gostau staffio oherwydd gofynion staff ychwanegol o ganlyniad i'r strwythurau arweinyddiaeth a rheolaeth diwygiedig. • Byddai disgyblion yn aros mewn carfannau oedran cymysg yn Ysgol Maes Edwin, Mynydd y Fflint – er y byddai rhai cyfleoedd yn cael eu cyflwyno i ymgymryd â gweithgareddau gyda disgyblion partner ffederal. • Ni fyddai'n arwain at unrhyw arbedion refeniw sylweddol.

	<ul style="list-style-type: none"> • Ni fyddai'r opsiwn hwn yn arwain at ddsbarthu mwy cytbwys o ariannu dan arweiniad disgyblion. • Ni fyddai'r opsiwn hwn yn arwain at fwy o effeithlonrwydd ac effeithiolrwydd o ran ystâd yr ysgol. • Byddai'r Cyngor yn dal i orfod cefnogi costau cynnal a chadw adeiladau a chostau gwella cyfalaf.
--	---

Opsiwn 3: Cau	
Manteision	Anfanteision
<ul style="list-style-type: none"> • Byddai'n darparu parhad ar gyfer disgyblion mewn ysgol arall. Byddai disgyblion yn gallu cael mynediad at o leiaf safon gyfatebol o addysg mewn nifer o ysgolion o fewn yr ardal. • Byddai lleoedd gwag yn lleihau yn unol â chanllawiau cenedlaethol a lleol. • Bydd y gost fesul ystod disgybl yn llai yn y sector cynradd. • Byddai'r gweithgareddau a chostau cynnal a chadw adeiladau adweithiol, cylchol ac wedi eu cynllunio yn gostwng. • Byddai arbedion refeniw yn cael eu gwireddu ar staffio ac arweinyddiaeth. • Byddai arian fesul disgybl yn cael ei ddsbarthu'n fwy gwastad ar draws yr ardal a byddai'r effaith yn fwy eang ar draws ystad yr ysgol. • Gallai adnoddau gael eu gweithredu yn fwy effeithlon ac effeithiol i gynnal a chryfhau gwelliant addysgol yn yr ysgolion sy'n weddill. 	<ul style="list-style-type: none"> • Byddai darpariaeth addysgol cynradd o fewn pentref Mynydd y Fflint yn dod i ben. • Gall staff gael eu hadleoli neu eu gwneud yn ddi-waith • Byddai llai na 10 o ddisgyblion yn gweld cynnydd ymylol mewn amser teithio a chost. • Effeithiau posibl ar grwpiau cyfeillgarwch. • Effaith negyddol ar gymuned Llanfynydd.

<ul style="list-style-type: none">• Ni fyddai'n rhaid i'r Cyngor wario adnoddau cyfalaf i fynd i'r afael â materion addasrwydd a digonolrwydd.	
--	--

Yn dilyn asesiad o fanteision ac anfanteision yr opsiynau sydd ar gael, mae'r Cyngor yn cynnig cau Ysgol Maes Edwin, Mynydd y Fflint (ysgol gymunedol Cyfrwng Saesneg,) o 31 Awst 2016 gyda'r disgyblion yn trosglwyddo i'r rhwydwaith lleol o ysgolion yn seiliedig ar ddewis rhieni.

13. Effaith ar y Gymuned, Cydraddoldeb a'r Iaith Gymraeg

13.1 Mae'r Cyngor yn cydnabod lle mae yna gynnis i gau ysgol y bydd yn cael rhywfaint o effaith ar y gymuned leol. Mae'r asesiad o'r effaith ar y gymuned i'w weld drwy'r ddolen ganlynol:

www.siryfflint.gov.uk/moderneiddioysgolion

13.2 Mae'r asesiad effaith wedi nodi nifer o feysydd posibl lle gallai'r cynnis gael rhywfaint o effaith negyddol ar nifer fechan o deuluoedd lleol ac ar y gymuned leol.

13.3 Byddai colli'r ysgol yn effeithio ar y nifer fach o weithgareddau cymunedol sy'n digwydd a'r cyfleusterau cymunedol yn Ysgol Maes Edwin, Mynydd y Fflint megis:

- Sefydliad y Merched
- Gorsaf Bleidleisio
- Partion Pen-blwydd Plant
- Grŵp plant bach a rhieni 'Little Dragons'

13.4 Fel y nodwyd yn gynharach yn y ddogfen, nid oes gan y Cyngor unrhyw gynlluniau ar gyfer safle'r ysgol petai'r ysgol yn cau. Bydd cynllunio ar gyfer yr ysgol dim ond yn digwydd unwaith y bydd dyfodol yr ysgol wedi ei benderfynu.

13.5 Mae materion perchnogaeth tir cyfreithiol yn dal i gael eu harchwilio. Gan ddibynnu ar ffurfioli materion o'r fath, gallai'r Cyngor ystyried trosglwyddo'r ased neu ran o'r adeilad i grŵp cymunedol cyfansoddiadol lle gallant ddangos bod angen a gallu i gymryd drosodd y gwaith o redeg y safle.

13.6 Mae'r asesiad o effaith ar gydraddoldeb a'r iaith Gymraeg hefyd wedi cael ei gwblhau ar gyfer y cynnis hwn. Mae'r asesiad effaith wedi ei gwblhau i ystyried effaith bosibl y polisi mewn perthynas â'r holl feysydd cydraddoldeb a'r iaith Gymraeg a'r ffyrdd posibl y gall yr effaith fod yn gyfyngedig ac y gall effaith gadarnhaol gael ei hyrwyddo.

13.7 Mae'r asesiad effaith wedi nodi nifer o feysydd posibl lle gallai'r cynnis gael rhywfaint o effaith negyddol ar rai grwpiau nodweddion gwarchoddedig, ac mae wedi nodi ffyrdd o hyrwyddo effaith gadarnhaol. Mae'r asesiad o'r effaith ar yr iaith Gymraeg i'w weld yn y ddolen ganlynol: -

www.siryfflint.gov.uk/moderneiddioysgolion

14. Effaith y Cynnis ar Athrawon, Staff Cefnogi a'r Corff Llywodraethu

14.1 Os bydd y cynnis yn cael ei weithredu bydd hyn yn arwain at newid ar gyfer y corff staffio. Os bydd y cynnis yn cael ei weithredu byddai tîm Partner Busnes Adnoddau Dynol y Cyngor yn rhoi cyngor ac arweiniad i gorff llywodraethu ac

aelodau o'r staff addysgu a staff cefnogi o ran y broses colli swyddi a gweithgareddau cysylltiedig.

- 14.2 Fel rhan o'r broses ymgynghori ffurfiol, ymgynghorir â'r staff addysgu priodol, staff cymorth ac undebau llafur. Bydd cynrychiolydd a enwir o dîm Adnoddau Dynol Cyngor Sir y Fflint yn cael ei ddyrannu i gynnal cyfarfodydd ymgynghori.
- 14.3 Pe bai'r cynnig yn cael ei weithredu, bydd y Cyngor yn gweithio gydag aelodau presennol o staff yn Ysgol Maes Edwin, Mynydd y Fflint, gan gynnwys athrawon a staff cymorth, pe baent yn dymuno ceisio cyfleoedd adleoli neu ymddeoliad.
- 14.4 Bydd corff llywodraethu'r ysgol yn gweithredu ei bolisi newid sefydliadol a cholli swyddi ei hun pan fydd angen a bydd cefnogaeth briodol i athrawon a staff cymorth yn cael ei darparu yn ystod y cyfnod hwn drwy Dîm Arweinyddiaeth yr Ysgolion a'r Cyngor.
- 14.5 Gall staff a ddadleolwyd gan y cynnig gael y cyfle i gael eu cyflogi yn rhwydwaith gynradd leol y Cyngor.
- 14.6 Ni ddisgwylir y bydd unrhyw newidiadau staffio arwyddocaol yn yr ysgolion eraill a enwir yn y ddogfen hon o ganlyniad i'r cynnig.
- 14.7 Pe bai'r cynnig hwn yn cael ei weithredu byddai corff Llywodraethu Ysgol Maes Edwin, Mynydd y Fflint yn dod i ben ar y dyddiad cau arfaethedig.

15. Effaith y Cynnig ar Ddisgyblion

- 15.1 Wrth gynnig newidiadau i drefniadaeth ysgolion, cydnabyddir y bydd rhai newidiadau i'r disgyblion. Os bydd y cynnig yn cael ei weithredu ac Ysgol Maes Edwin, Mynydd y Fflint yn cau byddai'n arwain at newidiadau i'r disgyblion presennol megis:
 - Llai o amser teithio i'r ysgol ar gyfer disgyblion sy'n byw yn ardal y Fflint
 - Llwybr ychydig yn hirach i'r ysgol ar gyfer llai na 10 o ddisgyblion sy'n byw yn ardal Mynydd Y Fflint
 - Gwisg ysgol newydd
 - Athrawon a staff cefnogi newydd
 - Amgylchedd dysgu newydd
 - Gallai effeithio ar grwpiau cyfeillgarwch
- 15.2 Byddai'r Cyngor yn cymryd pob cam ymarferol i hwyluso'r newid ar gyfer yr holl ddisgyblion, yn fwyaf arbennig ar gyfer grwpiau o ddysgwyr diamddiffyn megis rhai ag Anghenion Dysgu Ychwanegol (ADY). Os bydd y cynnig yn cael ei weithredu byddai'r Cyngor yn gweithio ochr yn ochr â disgyblion, eu rhieni a'r ysgolion perthnasol i wneud trefniadau pontio priodol i'r disgyblion ymgylchedd â'u hamgylchedd newydd (yn amodol ar ddewis y rhieni).

15.3 Lle mae gan ddisgyblion anghenion dysgu ychwanegol penodol byddai'r adnoddau a'r gefnogaeth maent eu hangen yn cael eu hailadrodd yn eu hamgylcheddau dysgu newydd.

16. Anghenion Dysgu Ychwanegol (ADY) a Grwpiau o Ddysgwyr Diamddiffyn

16.1 Os bydd y cynnig presennol yn cael ei weithredu, byddai'n arwain at newid yn yr amgylchedd dysgu ar gyfer pob disgybl. Mae'n cael ei gydnabod gan y Cyngor er y bydd y newid yn cael ei brofi gan yr holl ddisgyblion, gall fod yn fwy heriol ar gyfer disgyblion ag anghenion dysgu ychwanegol. Bydd y Cyngor yn cymryd pob cam ymarferol i leihau aflonyddwch i bob disgybl gan roi ystyriaeth benodol i ddisgyblion ag anghenion dysgu ychwanegol.

16.2 Mae'n ofynnol i bob ysgol yng Nghymru dalu sylw dyledus i ddogfennau Llywodraeth Cymru 'Cod Ymarfer Anghenion Addysgol Arbennig Cymru' (2002) a 'Cynnwys a Chynorthwyo Disgyblion', Cylchlythyr Rhif: 47/2006'. Mae'r dogfennau hyn yn categoreiddio grwpiau o ddisgyblion a allai gael eu hystyried ag anghenion dysgu ychwanegol. Maent yn pennu'r angen i ysgolion fod â phrosesau ar waith i gefnogi'r broses o nodi anghenion dysgu ychwanegol a'i gwneud yn ofynnol i ysgolion wneud darpariaeth briodol mewn ymateb i hyn. Byddai angen i unrhyw ysgol arall a nodwyd ar gyfer disgyblion ag anghenion dysgu ychwanegol o ganlyniad i'r cynnig hwn gymryd i ystyriaeth anghenion disgyblion a chynnig cefnogaeth briodol mewn ymateb i'r rhain.

16.3 Os oes gan ddisgybl anghenion dysgu ychwanegol sylweddol, ac y cyhoeddwyd Datganiad o Anghenion Addysgol Arbennig, byddant yn parhau i gael mynediad at yr adnoddau ychwanegol a nodwyd o fewn y Datganiad yn yr ysgol newydd. I rai disgyblion bydd yna Gytundeb Lefel Gwasanaeth (CLG) yn darparu ymyrraeth unigol gan wasanaethau canolog, neu adnoddau ariannol i'r ysgol ddarparu cefnogaeth llawn amser. Pan fydd hyn yn digwydd, bydd yr adnoddau/darpariaeth hefyd yn trosglwyddo i'r ysgol newydd. Ar gyfer disgyblion sydd â CLG neu Ddatganiad, byddai'r swyddog a enwyd yn cynnig cefnogaeth i rieni/gofalwyr a disgyblion yn ystod y cyfnod pontio.

16.4 Bydd cynllunio gofalus yn digwydd lle mae gan ddisgyblion anghenion sy'n gofyn am addasiadau i'r amgylchedd ffisegol newydd i'w wneud yn hygyrch. Mae Cyngor Sir y Fflint yn ymwybodol o'r dyletswyddau a osodwyd arno gan Ddeddf Cydraddoldeb 2010 ac mae'n gweithio o fewn cyfyngiadau'r Ddeddf i sicrhau adeiladau ysgol hygyrch ar gyfer ei ddisgyblion. Felly, bydd swyddogion yn gweithio'n agos gyda rhieni/gofalwyr a gweithwyr proffesiynol perthnasol eraill i sicrhau trosglwyddiad esmwyth i'r amgylchedd newydd lle mae angen addasiadau. I rai disgyblion, mae'n bosibl y bydd cyfleusterau addas yn bodoli eisoes a bydd pob disgybl yn cael eu hystyried ar sail unigol, gan gymryd dewis y rhieni i ystyriaeth.

- 16.5 Mae ysgolion wedi adrodd ar gategoriâu anghenion addysgol i'w disgyblion llawn amser yn y CYBLD Ionawr 2015. Mae'r categorïau anghenion addysgol ar gyfer Ysgol Maes Edwin, Mynydd y Fflint a'r ysgolion eraill, yn cael eu harddangos isod.

Mewn rhai achosion mae'r set data yn anghyflawn ac yn cael ei arddangos fel (*) gan y gallai hyn arwain at nodi disgyblion unigol oherwydd y niferoedd isel o fewn y garfan gysylltiedig.

Enw'r Ysgol	Gweithredu gan yr Ysgol	Gweithredu gan yr Ysgol a Mwy	Datganiad
Ysgol Maes Edwin, Mynydd y Fflint	11	*	-
Ysgol Gwynedd, Y Fflint	69	55	*
Ysgol Gynradd Cornist, Y Fflint	32	*	*
Ysgol Owen Jones, Llaneurgain	*	*	*

- 16.6 Mae'r ddarpariaeth ar gyfer ADY yn amodol ar wirio allanol gan broses Arolygu Estyn. Mae'r sylwadau canlynol wedi cael eu gwneud mewn perthynas ag Ysgol Maes Edwin, Mynydd y Fflint, a hefyd pob un o'r ysgolion perthnasol:

Ysgol Maes Edwin, Mynydd y Fflint (Dyddiad Arolwg Estyn: Ionawr 2014)

'Mae trefniadau da yn bodoli i ddiwallu anghenion disgyblion ag anghenion dysgu ychwanegol a disgyblion mwy galluog mewn dosbarthiadau a grwpiau ar wahân. Mae gan staff ddealltwriaeth fanwl o anghenion dysgu ychwanegol disgyblion. Maent yn nodi'r anghenion hyn yn gynnar ac yn rhoi rhaglenni ymyrraeth priodol i'r disgyblion sy'n eu galluogi i wneud cynnydd da.'

'Mae ymglymiad yr ysgol gydag ystod o asiantaethau i gefnogi disgyblion ag anghenion dysgu ychwanegol yn arbennig o effeithiol o ran sicrhau deilliannau da ar gyfer y disgyblion hyn o ran eu dysgu a'u lles.'

Ysgol Gwynedd, Y Fflint (Dyddiad Arolwg Estyn: Medi 2014)

'Mae'r ysgol yn gymuned gynhwysol iawn, lle caiff yr holl ddisgyblion eu trin yn gyfartal ac â pharch. Mae cynnydd disgyblion ag anghenion ychwanegol yn dda.'

'Mae'r ysgol yn darparu ystod dda o raglenni ymyrraeth i gefnogi anghenion disgyblion ag anghenion dysgu ychwanegol. Mae'r cydlynnydd anghenion ychwanegol yn cefnogi staff yn dda i osod targedau penodol ar gyfer anghenion dysgu disgyblion. Mae staff yn monitro ac adolygu'r rhain yn rheolaidd. Mae'r ysgol yn gwneud trefniadau addas i rieni gyfrannu at adolygiadau o gynnydd eu plentyn. Ceir perthnasoedd da ag asiantaethau allanol a gweithwyr proffesiynol eraill i ddarparu cymorth effeithiol i ddisgyblion a'u rhieni'.

Ysgol Gynradd Cornist, y Fflint, (Dyddiad Arolwg Estyn: Chwefror 2015)

'Mae'r ysgol yn darparu amgylchedd diogel, gofalgarn a threfnus ar gyfer y disgyblion. Mae staff yn darparu lefel fuddiol o ofal a chefnogaeth i ddisgyblion'.

'Mae athrawon yn nodi disgyblion sydd angen cymorth ychwanegol o ganlyniad i olrhain cynnydd disgyblion yn ofalus. Mae cynlluniau addysg unigol disgyblion fel arfer yn cynnwys targedau priodol. Caiff y rhain eu hadolygu gan rieni ac maent yn bodloni'r gofynion. Mae'r ysgol yn gweithio gydag asiantaethau cymorth arbenigol yn llwyddiannus, fel y tîm lleferydd ac iaith ac iechyd galwedigaethol, er mwyn gwella canlyniadau disgyblion yn briodol'.

Ysgol Owen Jones, Llaneurgain (Dyddiad Arolwg Estyn: Mai 2010)

'Mae ansawdd y gofal, yr arweiniad a'r cymorth a ddarperir ar gyfer lles dysgwyr yn nodweddiadol ragorol o'r ysgol. Mae'r ysgol yn gymuned eithriadol o gynhwysol'.

'Mae'r ysgol wedi sefydlu trefniadau priodol sy'n cyfrannu at ddatblygiad iach, diogelwch a lles pob dysgwr. Mae ansawdd y ddarpariaeth ar gyfer anghenion dysgu ychwanegol (ADY) yn dda. Mae anghenion arbennig yn cael eu hadnabod yn gynnar a chaiff cefnogaeth ei chyfateb yn dda ag anghenion unigol. Mae'r ffordd y mae'r ysgol yn croesawu amrywiaeth yn nodweddiadol ragorol o fywyd yr ysgol'.

- 16.7 Yn CYBLD mis Ionawr 2015 roedd y ganran Prydau Ysgol am Ddim ar gyfer Ysgol Maes Edwin, Mynydd y Fflint yn 19.69%, sydd ychydig yn uwch na'r cyfartaledd cenedlaethol o 17.1%. Mae'r Cyngor o'r farn na fydd y cynnig yn cael effaith anghymesur ar ddisgyblion o gefndiroedd difreintiedig yn economaidd.

17. Trefniadau Cludiant

- 17.1 Y costau cludiant blynyddol cyfredol i Ysgol Maes Edwin, Mynydd y Fflint yw £5,510 y flwyddyn, sy'n seiliedig ar rannu ddarpariaeth cludiant ag ysgol gynradd arall.
- 17.2 Bydd y Cyngor yn darparu trafndiaeth yn unol â'i Bolisi Cludiant.

I grynhoi, mae'r Cyngor yn darparu cludiant am ddim i blant o oedran ysgol gorfodol, lle mae plentyn sy'n derbyn addysg gynradd yn byw dros ddwy filltir o'r ysgol briodol agosaf.

Mae'r Cyngor hefyd yn darparu cludiant am ddim i ddisgyblion o oedran ysgol statudol: -

- lle mae'r ffordd i'r ysgol yn cael ei hystyried yn beryglus gan yr Awdurdod Lleol;
- lle mae cludiant i ysgol a enwir yn cael ei nodi yn Natganiad Anghenion Addysgol Arbennig disgybl. Byddai hyn fel rheol am resymau meddygol neu addysgol a byddai'n cael ei ystyried yn hanfodol yng nghyd-destun meini prawf arall a nodwyd yn y polisi hwn;
- pan fo plentyn angen cludiant am resymau meddygol ac nad oes cludiant cyhoeddus addas ar gael;

Mae cludiant am ddim hefyd yn cael ei ddarparu ar gyfer disgyblion o oedran ysgol statudol:

- pan fo plentyn y mae ei rieni yn derbyn Cymhorthdal Incwm neu Gredyd Treth Gwaith yn byw mwy na 2.5 milltir o'r ysgol briodol agosaf;
- i'r ysgol cyfrwng Cymraeg agosaf o dan y meini prawf a nodwyd uchod;
- i'r ysgol wirfoddol a gynorthwyr agosaf lle mae'r mynediad i'r ysgol ar sail enwadol, yn amodol ar y meini prawf pellter. Bydd ymgynghoriad gydag ysgolion unigol yn cael ei gynnal i gadarnhau'r meini prawf derbyn ar gyfer derbyn disgyblion. Gellir gofyn am dystiolaeth addas o ymlyniad wrth ffydd yr ysgol megis tystysgrif bedydd neu lythyr gan offeiriad.

- 17.3 Byddai'r rhan fwyaf o ddisgyblion yn Ysgol Maes Edwin, Mynydd y Fflint â llai o bellter o'u cartref i'r ysgol arall a gellid defnyddio llwybrau cerdded o fewn eu cymunedau lleol.

Ardal y Fflint

Pe bai Ysgol Maes Edwin, Mynydd y Fflint yn cau, byddai cymhwysedd disgyblion am gludiant am ddim o'r cartref i'r ysgol fel a ganlyn:

- Ysgol Gwynedd – ddim yn gymwys o dan y meini prawf pellter <2 filltir
- Ysgol Gynradd Cornist – ddim yn gymwys o dan y meini prawf pellter <2 filltir
- Ysgol Owen Jones – ddim yn gymwys (ddim yr ysgol agosaf)

- 17.4 Ar gyfer nifer fechan o ddisgyblion sy'n byw ar hyn o bryd ym Mynydd y Fflint byddai'r pellter a deithiwyd yn cynyddu, fodd bynnag, ni fyddai hyn yn fwy na'r canllawiau teithio gan ddysgwyr. Mae'r pellter o bentref Mynydd y Fflint i Ysgol Llanceurgain o dan 2 filltir, mae'n debygol y byddai disgyblion yn ardal Mynydd y Fflint yn gymwys i gael cludiant o dan y meini prawf gan y byddai'r llwybr i'w hysgolion newydd yn cael ei ystyried yn beryglus.

Mynydd y Fflint

- Ysgol Gwynedd – ddim yn gymwys, ddim yr ysgol agosaf
 - Ysgol Gynradd Sirol Cornist – ddim yn gymwys, ddim yr ysgol agosaf
 - Ysgol Owen Jones – ddim yn gymwys, o dan y meini prawf pellter <2 filltir, ond yn gymwys o dan y meini prawf llwybr peryglus i'r ysgol
- 17.5 Gellir gweld gwybodaeth mapio a chludeant manwl ar gyfer disgyblion Ysgol Maes Edwin, Mynydd y Fflint ac ysgolion eraill yn yr Asesiad o Effaith ar Gludiant gan ddilyn y ddolen ganlynol: -

www.siryfflint.gov.uk/moderneiddioysgolion

18. Trefniadau Derbyn

- 18.1 Os bydd y cynnig presennol yn cael ei weithredu, bydd trefniadau derbyn ar gyfer ysgolion eraill yn cael eu trin yn unol â Pholisi Derbyn i Ysgolion Cyngor Sir y Fflint. Gellir gweld y polisi hwn ar y wefan drwy'r ddolen ganlynol:

www.siryfflint.gov.uk/moderneiddioysgolion

Cyngor Sir y Fflint yw'r awdurdod derbyn ar gyfer Ysgol Maes Edwin, Mynydd y Fflint a'r ysgolion eraill agosaf a nodwyd yn y ddogfen hon. Os bydd y cynnig yn cael ei weithredu, byddai rhieni/gofalwyr angen gwneud cais am le mewn ysgol arall.

- 18.2 Bydd tîm derbyniadau Cyngor Sir y Fflint yn cysylltu â rhieni os bydd y cynnig yn cael ei weithredu i sicrhau pontio sefydlog ar gyfer disgyblion sy'n trosglwyddo i ysgol arall. Byddai'r gwasanaeth derbyn yn ysgrifennu at rieni unigol i amlinellu'r dewisiadau sydd ar gael iddynt a chynorthwyo rhieni/gofalwyr i nodi darpariaeth addas arall gan gymryd i ystyriaeth anghenion disgyblion unigol.
- 18.3 Gall rhieni/gofalwyr lenwi ffurflen ar-lein ar gyfer derbyniadau i'r ysgolion eraill o adran derbyniadau i ysgolion Sir y Fflint yn y ddolen ganlynol: -

<http://www.flintshire.gov.uk/schooladmissions>

19. Effaith y Cynnig ar Ddarpariaeth Ysgol Uwchradd

19.1 Gan fod mwyafrif y disgyblion yn Ysgol Maes Edwin, Mynydd y Fflint yn dod o ardal y Fflint, ni fydd y cynnig yn cael effaith sylweddol ar ddarpariaeth ysgol uwchradd yn yr ardal. Mae disgyblion o Ysgol Maes Edwin, Mynydd y Fflint fel arfer yn trosglwyddo i Ysgol Uwchradd y Fflint bron yn ddiethriad. Os bydd disgyblion Ysgol Maes Edwin, Mynydd y Fflint yn dewis eu hysgol gynradd agosaf nesaf ni fyddai hyn yn cael effaith negyddol ar Ysgol Uwchradd y Fflint.

20. Sut fydd yr ymgynghoriad yn cael ei gynnal?

20.1 Bydd yr ymgynghoriad hwn yn cael ei gynnal rhwng dydd Mercher 21 Hydref 2015 a dydd Mercher 2 Rhagfyr 2015. Mae'n ofynnol i'r ymgynghoriad hwn gael ei gynnal am o leiaf 42 diwrnod gydag o leiaf 20 o'r diwrnodau hyn yn ddiwrnodau ysgol.

20.2 Fel rhan o'r ymgynghoriad, mae Cyngor Sir y Fflint wedi cynhyrchu'r ddogfen ymgynghori hon sy'n cynnwys gwybodaeth a nodir yng Nghanllawiau Llywodraeth Cymru. Mae'r ddogfen ymgynghori yn dilyn y canllawiau hynny ac yn nodi'r wybodaeth y bydd pobl ei hangen i gymryd rhan lawn yn y broses ymgynghori. Mae copïau caled ar gael ar gais drwy gysylltu â'r Tîm Moderneiddio Ysgolion, 01352 704134 neu 01352 704015 neu drwy e-bost 21stcenturyschools@flintshire.gov.uk.

20.3 Mae'r ddogfen ymgynghori ffurfiol hon wedi cael ei hanfon at amrywiaeth eang o fudd-ddeiliaid, gan gynnwys:

- Corff Llywodraethu Ysgol Maes Edwin, Mynydd y Fflint
- Rhieni, gofalwyr, gwarcheidwaid, staff cefnogi ac athrawon Ysgol Maes Edwin, Mynydd y Fflint
- Cyrff Llywodraethu Eraill, Penaethiaid a Chynghorau Ysgol mewn ysgolion cynradd cyfagos
- Grŵp Plant Bach a Rhieni 'Little Dragons' (darpar rieni)
- Aelodau Seneddol
- Aelodau'r Cynulliad
- Estyn
- Undebau llafur athrawon a staff
- Gwasanaeth Effeithiolrwydd Ysgolion (GwE)
- Cyngor Sir Ddinbych
- Ysgol Uwchradd y Fflint
- Aelodau Cynulliad ar gyfer Cyngor Sir y Fflint ac Aelodau Cynulliad rhanbarthol ar gyfer yr ardal
- Swyddog Cludiant Sir y Fflint a Swyddogion Cludiant Awdurdod Lleol cyfagos
- Comisiynydd yr Heddlu a Throsedd
- Partneriaeth Cymunedau yn Gyntaf Lleol
- Bwrdd Iechyd Betsi Cadwaladr
- Urdd
- Awdurdodau Esgobaethol yr Eglwys yng Nghymru a'r Eglwys Gatholig
- Gweinidog Cymru dros Addysg a Sgiliau

- Cyngor Bwrdeistref Sirol Conwy
- Cyngor Bwrdeistref Sirol Wrecsam
- Cymdeithas Cymuned Mynydd y Fflint,
- Cyngor Cymuned Llaneurgain
- Cyngor Tref y Fflint
- Partneriaeth Plant a Phobl Ifanc Sir y Fflint a Phartneriaethau Datblygiad Blynyddoedd Cynnar a Gofal Plant;
- Cynghorwyr Sir y Fflint sy'n cynrychioli Mynydd y Fflint, Y Fflint a Llaneurgain.

20.4 Mae'r ddogfen hon wedi cael ei chyhoeddi ar wefan Cyngor Sir y Fflint a gellir ei gweld trwy ddilyn y ddolen hon: -

www.siryfflint.gov.uk/moderneiddioysgolion

20.5 Mae fersiwn atodol o'r ddogfen ymgynghori hon wedi'i chynhyrchu ar gyfer plant a phobl ifanc sy'n debygol o gael eu heffeithio gan y cynnig. Bydd y ddogfen hon ar gael yn yr ysgolion a enwir o fewn y cynnig hwn. Mae'r ddogfen ar gael ar wefan Cyngor Sir y Fflint hefyd trwy ddefnyddio'r ddolen a ddarperir uchod. Mae'r ddogfen plant a phobl ifanc wedi cael ei hysgrifennu a'i chyflwyno'n benodol i alluogi plant a phobl ifanc i ddeall ac ymgysylltu â'r broses ymgynghori. Mae copïau caled ar gael ar gais drwy gysylltu â'r Tîm Moderneiddio Ysgolion, 01352 704134 neu 01352 704015 neu drwy e-bost 21stcenturyschools@flintshire.gov.uk.

20.6 Mae dogfennau ategol perthnasol eraill, megis yr Aseiad o'r Effaith ar y Gymuned, Cludiant, Cydraddoldeb a'r Iaith Gymraeg hefyd ar gael ar wefan Cyngor Sir y Fflint gan ddefnyddio'r ddolen a ddarperir uchod.

20.7 O fewn 13 wythnos ar ôl diwedd y cyfnod ymgynghori, mae'n rhaid i adroddiad ymgynghori ffurfiol gael ei gyhoeddi. Mae'n rhaid i'r adroddiad ymgynghori ffurfiol gynnwys y canlynol:

- Crynodeb o'r materion a godwyd gan ymgynghoreion;
- Ymateb i bob un o'r materion a godwyd gan ymgynghoreion drwy gyfrwng eglurhad ynghyd â rhesymau ategol;
- Barn Estyn yn llawn (gan ei fod yn cael ei ddarparu yn ei ymateb i'r ymgynghoriad) o rinweddau cyffredinol y cynnig; a
- Rhaid i unrhyw gynigydd sicrhau bod unrhyw farn a fynegir gan blant a phobl ifanc yr effeithir arnynt gan y cynigion yn cael eu hamlygu yn yr adroddiad ymgynghori a'i fod yn hygyrch iddynt.

20.8 Nid yw ymatebion i'r cyfnod ymgynghori yn cael eu cyfrif fel gwrthwynebiadau ffurfiol.

20.9 Bydd yr adroddiad ymgynghori ffurfiol yn cael ei ystyried gan y Cabinet a fydd yn penderfynu a ddylid bwrw ymlaen â'r cynnig. Os bydd y Cabinet yn penderfynu

bwrw ymlaen, yna mae'n rhaid i'r cynnig gael ei gyhoeddi ar ffurf Rhybudd Statudol.

- 20.10 Mae'r cyfnod gwrthwynebu statudol yn para am 28 diwrnod (mae rhaid i 15 diwrnod fod yn ddiwrnodau ysgol). I gael eich ystyried fel gwrthwynebiad statudol, mae'n rhaid i wrthwynebiadau gael eu gwneud yn ysgrifenedig neu drwy e-bost a anfonir at y cynigydd (Cyngor Sir y Fflint).
- 20.11 Yn dilyn y cyfnod gwrthwynebu statudol, mae'n rhaid i grynodedb o'r gwrthwynebiadau statudol ac ymateb y cynigydd i'r gwrthwynebiadau gael eu cyhoeddi. Mae'n rhaid i'r Adroddiad Gwrthwynebiad gael ei gyhoeddi cyn diwedd 7 diwrnod gan ddechrau ar y diwrnod y gwnaed y penderfyniad ar y cynnig.
- 21.12 Noder na fydd ymatebion a gyflwynir fel rhan o'r ymgynghoriad ffurfiol yn cael eu cyfrif fel gwrthwynebiad i'r cynnig. Gall gwrthwynebiadau statudol dim ond cael eu gwneud os bydd Hysbysiad Statudol yn cael ei gyhoeddi. Os bydd Hysbysiad Statudol yn cael ei gyhoeddi, wedyn gall gwrthwynebiadau gael eu cofrestru. Gall ymgynghoreion gyflwyno cais yn ystod y cyfnod gwrthwynebu statudol bod eu hymateb a gyflwynwyd yn y cyfnod ymgynghori yn cael ei drin fel gwrthwynebiad.
- 20.13 Mae gan Gyngor Sir y Fflint 16 wythnos o ddiwedd y cyfnod gwrthwynebu i benderfynu p'un ai i weithredu'r cynnig. Gelwir hyn yn 'benderfynu ar y cynnig'.
- 20.14 Bydd Cyngor Sir y Fflint yn gwneud ac yn cyhoeddi ei benderfyniad mewn perthynas â'r cynnig yn ysgrifenedig gan nodi'r rhesymau dros y penderfyniad. Bydd y penderfyniad yn cael ei gyhoeddi ar wefan Cyngor Sir y Fflint.
- 20.15 O dan adran 54 o Ddeddf 2013 gall y cyrff canlynol o fewn 28 diwrnod gyfeirio'r cynnig at Weinidogion Cymru i'w ystyried;
- Awdurdod lleol arall yr effeithir arno gan y cynnig;
 - Y corff crefyddol priodol ar gyfer unrhyw ysgol yr effeithir arni;
 - Corff Llywodraethu ysgol wirfoddol neu ysgol sefydledig sy'n ddarostyngedig i'r cynigion;
 - Eiddo a gaiff ei ddal mewn ymddiriedolaeth ar ran yr ysgol wirfoddol neu ysgol sefydledig sy'n destun y cynigion; a
 - Sefydliad addysg bellach yr effeithir arno gan y cynigion.
- 20.16 Bydd angen i'r cyrff sy'n gwneud yr atgyfeiriad nodi pam eu bod yn credu bod y penderfyniad a wnaed gan yr awdurdod lleol yn anghywir.
- 20.17 Mae yna nifer o ffyrdd y gallwch gyflwyno eich barn i ni neu ofyn unrhyw gwestiynau sydd gennych ynghylch y cynnig. Mae manylion yn cael eu cynnwys isod ar sut y gallwch gyflwyno ymatebion mewn nifer o ffyrdd:

Drwy'r Post

Tîm Moderneiddio Ysgolion, Cyngor Sir y Fflint, Neuadd y Sir, Yr Wyddgrug, Sir y Fflint CH7 6ND

Drwy e-bost

21stcenturyschools@flintshire.gov.uk

<https://www.surveymonkey.com/r/WKBGBZF>

20.18 Mae ffurflen ymateb hefyd ynghlwm ar ffurf copi caled ar ddiwedd y ddogfen hon. Gellir ei dychwelyd naill ai drwy'r post neu e-bost i'r cyfeiriadau uchod. Yn ogystal, gellir llenwi'r ffurflen yn electronig drwy ddefnyddio'r ddolen ganlynol:

<https://www.surveymonkey.com/r/WKBGBZF>

20.19 Cynhelir digwyddiad ymgynghori ar gyfer plant a phobl ifanc gydag aelodau o Gyngor Ysgol yr ysgol yn Ysgol Maes Edwin, Mynydd y Fflint. Bydd hyn yn cael ei hwyluso gan swyddog o Gyngor Sir y Fflint a bydd eu rolau yn cynnwys ymgysylltu ac ymgynghori wedi'i deilwra'n benodol ar gyfer plant a phobl ifanc. Mae gan blant a phobl ifanc hefyd y cyfle i ymateb i'r ymgynghoriad gan ddefnyddio'r fersiwn plant a phobl ifanc o'r ddogfen ymgynghori. Bydd yr ysgolion hynny sy'n debygol o gael eu heffeithio gan y cynnig yn cael y wybodaeth ymgynghori trwy eu Cyngor Ysgol hefyd.

20.20 Cynhelir digwyddiad ymgynghori hefyd i rieni / gofalwyr o Ysgol Maes Edwin, Mynydd y Fflint. Swyddogion o Gyngor Sir y Fflint fydd yn gyfrifol am hyn. Bydd rhieni / gofalwyr yn cael y cyfle i drafod y cynnig gyda Swyddogion.

20.21 Bydd digwyddiad ymgynghori yn cael ei gynnig ar gyfer Athrawon/Staff Cefnogi a Chorff Llywodraethu Ysgol Maes Edwin, Mynydd y Fflint. Swyddogion o Gyngor Sir y Fflint fydd yn gyfrifol am hyn. Bydd Athrawon/Staff Cefnogi a Chorff Llywodraethu Ysgol Maes Edwin, Mynydd y Fflint yn cael y cyfle i drafod y cynnig gyda Swyddogion.

20.22 Ar ddiwedd y broses ymgynghori ffurfiol bydd yr holl sylwadau a dderbynnir yn cael eu casglu a'u crynhoi mewn adroddiad ymgynghori ffurfiol ochr yn ochr ag ymatebion ac eglurhad o faterion gan yr awdurdod lleol. Bydd yr adroddiad hwn yn cael ei gyflwyno i'r Cabinet i'w ystyried.

20.23 Mae'r holl sylwadau'n cael eu cyflwyno i'r cyfeiriadau uchod erbyn dydd Mercher 2 Rhagfyr 2015. Mae'n bosibl na fydd ymatebion/safbwyntiau/sylwadau ar y cynnig a anfonir at drydydd partion yn cael eu cynnwys yn y dadansoddiad er y bydd pob ymdrech yn cael ei wneud i gasglu'r safbwyntiau hyn. Efallai na fydd unrhyw sylwadau hwyr yn cael eu cynnwys o fewn dadansoddiad a gyflwynir fel rhan o'r adroddiad ymgynghori ffurfiol.

Ffurflen Ymateb i'r Ymgynghoriad

(Sylwer na fydd ymateb i'r ymgynghoriad yn cael ei gyfrif fel gwrthwynebiad ffurfiol)

Bydd yr ymgynghoriad ar gyfer Ysgol Maes Edwin, Mynydd y Fflint, yn unol â Chod Trefniadaeth Ysgolion Llywodraeth Cymru (Gorffennaf 2013) yn dechrau ddydd Mercher 21 Hydref 2015 ac yn dod i ben ddydd Mercher 2 Rhagfyr 2015.

Cynnig i gau Ysgol Maes Edwin, Bryn-y-garreg, (Ysgol Gymunedol, Cyfrwng Saesneg) o 31 Awst 2016 gyda disgyblion yn trosglwyddo i ysgolion eraill yn yr ardal leol yn amodol ar ddewis y rhieni

Cyn i chi ddechrau – os hoffech chi lenwi'r ffurflen hon ar-lein, ewch i:

<https://www.surveymonkey.com/r/WKBGBZF>

Yn seiliedig ar y wybodaeth a roddwyd i chi yn y llyfryn hwn, yn y digwyddiad ymgynghori ac o ddogfennau eraill sydd ar gael ar wefan Cyngor Sir y Fflint, rhowch eich barn ar ddewis a ffefrir gan y Cyngor yn ardal Mynydd y Fflint.

1. A ydych yn cytuno â'r cynnig i gau Ysgol Maes Edwin, Mynydd y Fflint (erbyn 31 Awst 2016)?

Ydw Nac ydw

2. Dywedwch wrthym os ydych yn ymateb fel:

- Disgybl yn Ysgol Maes Edwin, Mynydd y Fflint
- Rhiant/gofalwr i ddisgybl yn Ysgol Maes Edwin, Mynydd y Fflint
- Llywodraethwr yn Ysgol Maes Edwin, Mynydd y Fflint
- Athro yn Ysgol Maes Edwin, Mynydd y Fflint
- Aelod o Staff Cymorth yn Ysgol Maes Edwin, Mynydd y Fflint / Preswylydd Lleol
- Arall (nodwch)

3. Dywedwch wrthym a oes gennych unrhyw awgrymiadau eraill ar gyfer darpariaeth addysg gynaliadwy yn Mynydd Y Fflint?

4. **Gadewch i ni gael eich sylwadau neu farn ychwanegol ynghylch y cynnig. Dywedwch wrthym pam rydych chi'n teimlo fel hyn.**

5. **A fyddech yn hoffi i ni gydnabod ein bod wedi derbyn eich ymateb?**
 Hoffwn Na hoffwn
6. **A fyddech yn hoffi derbyn cyswllt e-bost i'r adroddiad ymgynghori ffurfiol pan gaiff ei gyhoeddi ar wefan Cyngor Sir y Fflint?**
 Hoffwn Na hoffwn
7. **Os ydych wedi ateb 'ydw/hoffwn' i unrhyw un o'r cwestiynau uchod, rhowch gyfeiriad e-bost os gwelwch yn dda. Os na fyddwch yn rhoi cyfeiriad e-bost ni allwn roi'r wybodaeth ddiweddaraf i chi.**

8. **Sut rydym yn defnyddio eich gwybodaeth bersonol**

O dan delerau Deddf Gwarchod Data 1988 mae'n rhaid i ni roi gwybod i chi am y canlynol:

Mae Cyngor Sir y Fflint yn gofyn am eich barn er mwyn helpu i lywio'r penderfyniad ar y cynnig presennol. Bydd y wybodaeth rydych chi wedi ei darparu yn cael ei defnyddio ar gyfer y dibenion hyn yn unig ac mae'n bosibl y bydd yn cael ei rhannu gydag asiantaethau mewnol eraill sy'n ymwneud â'r Ymgynghoriad, fodd bynnag dim ond i roi gwybod i'r sawl sy'n gwneud penderfyniad am eich barn ac er mwyn mynd i'r afael ag unrhyw fater rydych chi wedi ei godi. Os nad ydych chi'n dymuno cynnwys

manyllion personol, bydd eich barn yn dal i gael ei hystyried ond ni fyddwn yn gallu cydnabod derbyn eich ymateb yn bersonol.

Cyngor Sir y Fflint yw'r rheolwr data at ddibenion Deddf Diogelu Data 1998. Bydd eich gwybodaeth bersonol yn cael ei phrosesu yn unol â'r Ddeddf honno ac mae'n cael ei chasglu ar gyfer y diben a nodwyd uchod yn unig, ac ni chaiff ei rhannu gydag unrhyw un arall.

Er mwyn monitro pa mor gynhwysol yw ein hymgysylltu, byddem yn gwerthfawrogi eich cydweithrediad wrth ddarparu, ar sail hollol wirfoddol, y wybodaeth y gofynnir amdani isod. Mae'r wybodaeth yn gyfrinachol ac yn ddiennw, a bydd yn cael ei defnyddio at ddibenion monitro ystadegol yn unig. Bydd yn cael ei dinistrio'n ddiogel ar ôl i ni gasglu'r wybodaeth.

Oedran: Rhowch eich dyddiad geni (DD/MM/BBBB): / /

Mae'n well gen i beidio â dweud

Rhyw: Gwryw Arall

Benyw Mae'n well gen i beidio â dweud

Hunaniaeth genedlaethol: Sut fydddech chi'n disgrifio'ch hunaniaeth genedlaethol?

Cymreig Prydeinig

Saesneg Gwyddelig

Albanaidd Arall (disgrifiwch os gwelwch yn dda)

Gogledd Wyddelig Mae'n well gen i beidio â dweud

Ethnic Grŵp: Beth yw eich grŵp ethnig? Dewiswch yr opsiwn sy'n disgrifio eich grŵp ethnig neu eich cefndir orau.

Gwyn		Du/Du Prydeinig		Asiaidd/Asiaidd Prydeinig	
Prydeinig	<input type="checkbox"/>	Caribïaidd	<input type="checkbox"/>	Indiaidd	<input type="checkbox"/>
Saesneg	<input type="checkbox"/>	Affricanaidd	<input type="checkbox"/>	Bangladeshaid	<input type="checkbox"/>
Gogledd Wyddelig	<input type="checkbox"/>	Unrhyw Gefndir Du arall	<input type="checkbox"/>	Pacistanaid	<input type="checkbox"/>
Albanaidd	<input type="checkbox"/>			Tseiniaidd	<input type="checkbox"/>
Cymreig	<input type="checkbox"/>			Asiaidd arall	<input type="checkbox"/>
Gwyddelig	<input type="checkbox"/>				
Sipsi neu Wyddelig	<input type="checkbox"/>				
Teithiwr					
Arall	<input type="checkbox"/>				
Cymysg/Prydeinig Cymysg				Arall/Prydeinig Arall /	
Gwyn / Du Caribïaidd			<input type="checkbox"/>	Arabaid	<input type="checkbox"/>

Gwyn / Du Affricanaidd	<input type="checkbox"/>	Arall (nodwch os oes angen)	<input type="checkbox"/>
Gwyn / Asiaidd	<input type="checkbox"/>	Cefndir cymysg arall	<input type="checkbox"/>
		Mae'n well gen i beidio â dweud	<input type="checkbox"/>

Tueddfryd Rhywiol: Pa un o'r opsiynau canlynol sy'n disgrifio orau sut yr ydych yn ystyried eich hun?

Heterorywiol / strê	<input type="checkbox"/>	Deurywiol	<input type="checkbox"/>
Dyn Hoyw	<input type="checkbox"/>	Arall (nodwch os dymunwch)	<input type="checkbox"/>
Menyw Hoyw/Lesbiaidd	<input type="checkbox"/>	Mae'n well gen i beidio â dweud	<input type="checkbox"/>

Sylwer: Dylid gofyn y cwestiwn hwn i bobl dros 16 oed yn unig.

Crefydd neu gred: Beth yw eich crefydd?

Cristion (pob enwad)	<input type="checkbox"/>	Dim crefydd	<input type="checkbox"/>
Bwdhaeth	<input type="checkbox"/>	Mwslim	<input type="checkbox"/>
		Iddewiaeth	<input type="checkbox"/>
Hindw	<input type="checkbox"/>	Sikh	<input type="checkbox"/>
		Anffyddiaeth	<input type="checkbox"/>
		Mae'n well gen i beidio â dweud	<input type="checkbox"/>

Statws priodasol:

A ydych yn briod neu mewn partneriaeth sifil o'r un rhyw?

Ydw	<input type="checkbox"/>
Na	<input type="checkbox"/>
Mae'n well gen i beidio â dweud	<input type="checkbox"/>

Anabledd: Mae adran 6(1) Deddf Cydraddoldeb 2010 yn datgan bod gan berson anabledd os:

(a) Oes gan y person hwnnw nam corfforol neu feddyliol, ac

(b) Mae'r nam yn cael effaith sylweddol ac andwyol hirdymor ar allu'r unigolyn hwnnw i gyflawni gweithgareddau arferol o ddydd i ddydd.

Gan ddefnyddio'r diffiniad hwn ydych chi'n ystyried eich hun yn anabl?

Ydw	<input type="checkbox"/>
Na	<input type="checkbox"/>
Mae'n well gen i beidio â dweud	<input type="checkbox"/>

Iaith: Beth yw eich dewis iaith?

	Saesneg	<input type="checkbox"/>
	Cymraeg	<input type="checkbox"/>
	Arall (gan gynnwys Iaith Arwyddion Prydain)	<input type="checkbox"/>
	Mae'n well gen i beidio â dweud	<input type="checkbox"/>

**Cyfrifoldebau
Gofalu:**

Ydych chi'n gofalu am neu'n rhoi help neu gymorth i aelodau o'r teulu, ffrindiau, cymdogion neu eraill oherwydd:

- Salwch/anabledd corfforol neu feddyliol tymor hir; neu Ydw
- Broblemau sy'n gysylltiedig â henaint Na
- Mae'n well gen i beidio â dweud

