

Strategaeth Archwilio Tir Halogedig

Gwarchod y Gymuned a Busnes
Tir Halogedig



6ed
Adolygiad
2023

Rhagair

Mae'r Strategaeth Archwilio Tir Halogedig hon yn disgrifio sut mae'n ofynnol i Gyngor Sir y Fflint nodi safleoedd sydd o dan ei reolaeth weinyddol lle gallai fod tir halogedig. Mae'r ddogfen hon hefyd yn esbonio'r canllawiau statudol, y darpariaethau deddfwriaethol, y prosesau a'r gweithdrefnau y bydd y Cyngor yn eu dilyn er mwyn archwilio'r safleoedd hyn, i nodi Tir Halogedig lle bo'r angen ac adfer Tir Halogedig.

Cyhoeddodd y Cyngor ei Strategaeth Archwilio Tir Halogedig ddiwethaf ym mis Chwefror 2019. Ers hynny cynhaliwyd sawl asesiad halogiad tir ac mae newidiadau sylweddol wedi bod yn y ddeddfwriaeth a'r canllawiau.

Mae'r adolygiad hwn o'r Strategaeth wedi ystyried y newidiadau hyn a gwnaed newidiadau lle bo'r angen.

Mae'r adolygiad hwn o'r Strategaeth yn disodli pob adolygiad blaenorol o Strategaeth Archwilio Tir Halogedig Cyngor Sir y Fflint.



Cyngor Sir y Fflint
Gwarchod y Gymuned a Busnes
Rheoli Llygredd
Tŷ Dewi Sant
Ewlo
Sir y Fflint CH5 3FF



Mae'r ddogfen hon hefyd ar gael yn Gymraeg - gweler y dudalen Gymraeg ar ein gwefan.

This document is also available in Welsh - see Welsh page on our website.

Crynodeb Gweithredol

Gall halogiad yn yr amgylchedd o ganlyniad i weithgareddau pobl ac o ganlyniad i brosesau naturiol effeithio ar dir. Gall presenoldeb halogiad achosi niwed neu beri risgiau i iechyd, anifeiliaid, adeiladau neu'r amgylchedd. Fodd bynnag, nid yw presenoldeb halogiad yn golygu bod y tir yn Dir Halogedig neu fod problem yno.

Ar 1 Gorffennaf 2001, cyflwynwyd deddfwriaeth yng Nghymru sy'n ei gwneud yn ofynnol i archwilio halogiad tir a mynd i'r afael ag ef. Enw'r ddeddfwriaeth yw Rhan 2A Deddf Diogelu'r Amgylchedd 1990 ac mae wedi cyflwyno ffordd fanwl o reoleiddio halogiad tir. Mae'n rhoi dyletswydd ar bob Awdurdod Lleol i nodi tir y gallai halogiad fod yn effeithio arno, a'i archwilio. Mae hefyd yn ei gwneud yn ofynnol i Awdurdodau Lleol sicrhau bod tir halogedig yn cael ei adfer lle bo'r angen.

Dylid archwilio a nodi tir y gallai fod halogiad yn effeithio arno mewn modd trefnus ac mae'n ofynnol i bob Awdurdod Lleol, gan gynnwys Cyngor Sir y Fflint, gyhoeddi Strategaeth Tir Halogedig i egluro sut fydd hyn yn cael ei wneud.

Gall nifer fawr o safleoedd gael eu nodi fel rhai sydd o bosibl wedi eu heffeithio gan halogiad tir ac mae Rhan 2A Deddf Diogelu'r Amgylchedd 1990 yn ei gwneud yn ofynnol i'r Cyngor archwilio pob un o'r rhain yn ôl blaenoriaeth. Golyga hyn fod rhaid archwilio safleoedd lle mae'r niwed mwyaf yn digwydd, neu'n debygol o ddigwydd, yn gyntaf. Mae'r broses flaenoriaethu'n ystyried amgylchiadau unigol pob safle a bydd hyn yn digwydd mewn tri cham.

Ar ddiwedd y broses flaenoriaethu, bydd pob safle yn cael ei archwilio yn ei dro i ddeall y berthynas, os oes unrhyw berthynas, rhwng yr halogiad a'r derbynydd.

Mae asesiadau halogiad tir ac asesiadau risg yn cael eu cynnal fesul cam.

Mae 4 cam fel arfer.

1. **Asesiad Risg Rhagarweiniol**
2. **Asesiad Risg Manwl**
3. **Adferiad**
4. **Gwiriad**

Bydd canlyniad yr asesiadau a gynhelir ym mhob cam yn pennu a oes angen symud ymlaen i'r cam nesaf. Er enghraifft, os yw cam 1 yn canfod bod lefelau annerbyniol o halogiad yn debygol o fod yn bresennol, bydd angen cynnal cam 2. Os yw cam 2 yn canfod risgiau annerbyniol i dderbynyddion o ganlyniad i bresenoldeb yr halogiad, bydd angen gwneud gwaith i fynd i'r afael â'r risgiau hynny, a gellir pennu'n ffurfiol bod y safle yn Dir Halogedig.

Mae'r egwyddor 'Llygrwr sy'n Talu' yn berthnasol i Ran 2A Deddf Diogelu'r Amgylchedd 1990, ac mae'r cyfrifoldeb am halogiad tir yn perthyn i'r sawl a'i hachosodd, i berchennog neu feddiannwr y tir neu i'r sawl sy'n datblygu'r tir. Bydd y Cyngor yn gwneud ymholiadau rhesymol i adnabod a chanfod y bobl sy'n gyfrifol am achosi'r halogiad a phob cysylltiad unigol rhwng yr halogiad a derbynydd, ac yn cynnig cyfle iddynt i wneud gwaith adferol yn wirfoddol.



Efallai y canfyddir bod halogiad tir mewn rhai safleoedd yn effeithio ar Ddyfroedd a Reolir fel Afonydd, Llynnoedd, Nentydd a Dŵr Daear. Yr enw ar y safleoedd hyn yw Safleoedd Arbennig a byddant yn cael eu hatgyfeirio at Gyfoeth Naturiol Cymru.

Os na fydd y gwaith adferol yn cael ei wneud yn wirfoddol, gall y Cyngor, neu Gyfoeth Naturiol Cymru yn achos Safleoedd Arbennig, benderfynu cymryd camau ffurfiol yn erbyn pwy bynnag sy'n gyfrifol i sicrhau'r gwaith.

Bydd nifer sylweddol o safleoedd a nodwyd o ganlyniad i'r broses flaenoriaethu yn cael eu cyflwyno ar gyfer eu datblygu ac ymchwilir iddynt drwy'r broses gynllunio.

Mae swyddogaeth rheoli datblygu a chynllunio'r Cyngor eisoes yn chwarae rôl allweddol mewn sawl agwedd ar atal a rheoli llygredd.

Mae halogiad tir yn ystyriaeth gynllunio bwysig ac felly mae'n rhaid i'r Cyngor ei ystyried wrth asesu cais am ganiatâd cynllunio ac wrth benderfynu a yw am roi caniatâd cynllunio ai peidio.

Derbynnir llawer o geisiadau ar gyfer safleoedd y gall fod halogiad tir yn effeithio arnynt ac, yn ogystal â pheri risgiau i iechyd, adeileddau a'r amgylchedd, gall presenoldeb halogiad yn y tir hefyd gael effaith anffafriol ar ddefnyddio'r tir, neu gyfyngu ar ei ddefnydd. Mae datblygu'r tir yn cynnig cyfle i ymchwilio i'r risgiau hynny a mynd i'r afael â hwy, ac adfer defnydd buddiol o'r tir.

Mae'r Cyngor wedi llunio canllaw ymgynghorol 'Datblygu Tir Halogedig - Adroddiadau i ategu ceisiadau cynllunio' i ategu'r Strategaeth hon.

Os yw'n bosibl bod halogiad yn effeithio ar safle y bwriadwyd ei ddatblygu, bydd yn ofynnol i'r datblygwr ddangos yr ymdrinnir â'r halogiad mewn ffordd resymol ac y bydd y safle, ar ôl ei ddatblygu, yn addas ar gyfer y defnydd arfaethedig ac na ellir pennu'n ffurfiol ei fod yn Dir Halogedig yn statudol yn unol â darpariaethau Rhan 2A Deddf Diogelu'r Amgylchedd 1990.

Bydd y Cyngor yn cynnal adolygiadau rheolaidd o'i Strategaeth Archwilio Tir Halogedig ac o bob safle a nodwyd yn ystod y broses flaenoriaethu. Os yw amgylchiadau safle wedi newid, gall ei flaenoriaeth newid a gall gael ei archwilio am y tro cyntaf neu ei archwilio eto.

1.0 | Cyflwyniad

Gall halogiad effeithio ar dir o ganlyniad i weithgareddau pobl, defnydd blaenorol o'r tir neu brosesau naturiol sy'n gadael halogiad na fydd o reidrwydd yn lleihau neu'n diflannu dros amser.

Mae gan Gymru hanes diwydiannol hir ac amrywiol. Mae gweithgareddau diwydiannol, llygredd a gwaredu gwastraff wedi rhoi etifeddiaeth o halogiad i Gymru.

Nid gorffennol diwydiannol Cymru yn unig sydd wedi cyfrannu at halogiad tir, mae rhai prosesau naturiol wedi chwarae eu rhan hefyd. Mae daeareg amrywiol a chymhleth Cymru'n cynnwys cyfoeth o fwynau a metelau sydd, dros amser, wedi mynd i dir mwy bas, ac mae'n beth cyffredin dod o hyd i lefelau uchel o rai ohonynt yn y pridd.

Mewn rhai achosion, gall lefel yr halogiad sy'n bresennol achosi risgiau annerbyniol o niwed i iechyd pobl neu'r amgylchedd a all fod yn ddigonol i'r tir gael ei ystyried yn Dir Halogedig.

Mae Rhan 2A Deddf Diogelu'r Amgylchedd 1990 yn rhoi dyletswydd ar bob Awdurdod Lleol, gan gynnwys Cyngor Sir y Fflint, i nodi ac archwilio tir lle mae sail resymol i amau ei fod wedi ei halogi.

Gall nifer fawr o safleoedd gael eu nodi fel rhai mae halogiad wedi effeithio arnynt o bosibl, ac mae'r deddfwriaeth yn ei gwneud yn ofynnol i flaenoriaethu'r safleoedd hyn er mwyn eu hasesu. Bydd safleoedd lle mae'r niwed mwyaf yn digwydd, neu'n debygol o ddigwydd, yn cael eu hasesu yn gyntaf.

Mae'r Strategaeth Archwilio Tir Halogedig hon yn disgrifio sut mae'n ofynnol i Gyngor Sir y Fflint nodi safleoedd o fewn ei reolaeth weinyddol lle gallai fod tir halogedig ac mae'n esbonio'r camau y bydd y Cyngor yn eu cymryd i asesu'r tir a sicrhau ei fod yn cael ei adfer.

2.0 | Amcanion

Nod clir y Strategaeth hon yw hybu, cefnogi ac ategu gofynion deddfwriaethol, polisiau a blaenoriaethau'r Llywodraeth, Llywodraeth Cymru a'r Cyngor ei hun i warchod a gwella lechyd y Cyhoedd a'r amgylchedd lle'r ydym yn byw.

Amcanion allweddol y Strategaeth hon yw:

- Nodi a dileu risgiau annerbyniol i iechyd pobl a'r amgylchedd a lleihau halogiad tir yn Sir y Fflint,
- Sicrhau cydymffurfiaeth â deddfwriaeth, rheoliadau a chanllawiau,
- Sicrhau bod camau gorfodi yn cael eu cymryd os oes angen,
- Annog ailddatblygu tir a ddatblygwyd yn flaenorol a hybu egwyddorion datblygu cynaliadwy,
- Sicrhau bod halogiad tir yn cael sylw pan fydd tir yn cael ei ailddatblygu,
- Ystyried atebolrwydd y Cyngor ei hun a rhoi sylw iddo,
- Lleihau atebolrwydd newydd y Cyngor wrth brynu a gwerthu tir,
- Lleihau costau diangen sy'n gysylltiedig ag ymdrin â halogiad tir i drethdalwyr, busnesau ac unigolion,
- Gwella a gwarchod yr amgylchedd naturiol a bioamrywiaeth,
- Ystyried effaith newid hinsawdd ar hyd oes mesurau adfer,
- Yn ogystal â chefnogi themâu, amcanion gwella a blaenoriaethau Cynllun y Cyngor 2019-2023 ac Amcanion Lles 2017, mae amcanion y Strategaeth hefyd yn cyflawni Blaenoriaethau Gorfodi Llywodraeth Cymru ar gyfer Cymru, y Nodau Lles Cenedlaethol fel y'u nodir yn Neddf Llesiant Cenedlaethau'r Dyfodol 2015, Deddf yr Amgylchedd (Cymru) 2016, ac Asesiad Lles Bwrdd Gwasanaethau Cyhoeddus Sir y Fflint a blaenoriaethau a rennir.

3.0 | Cyd-destun Rheoleiddio

Ar 1 Gorffennaf 2001, cafodd Rhan 2A Deddf Diogelu'r Amgylchedd 1990, canllawiau statudol a Rheoliadau (Rheoliadau Tir Halogedig (Cymru) 2001) sy'n gysylltiedig â hi, eu deddfu yng Nghymru i ddisodli Adran 79 Deddf Diogelu'r Amgylchedd 1990 gan gynnig ffordd i Awdurdodau Lleol a Chyfoeth Naturiol Cymru nodi risgiau annerbyniol i iechyd neu'r amgylchedd o ganlyniad i halogiad tir a mynd i'r afael â hwy.

Cyn i Ran 2A gael ei deddfu, yr oedd darpariaethau Adran 79 y Ddeddf yn gyfyngedig iawn ac yn golygu na ellid gweithredu heb ganfod bod halogiad tir yn achosi niwsans statudol o ran iechyd pobl.

Ychydig oedd yn hysbys am sut gallai halogiad tir achosi niwsans statudol ac, o ganlyniad i hyn, anaml y byddai camau yn cael eu cymryd.

Yr oedd cyflwyno Rhan 2A yn golygu y gellid cymryd camau lle gwelwyd bod halogiad tir yn peri risg i iechyd pobl, yr amgylchedd naturiol neu adeiledig, ac mae'n annog adfer tir i'w wneud yn addas i'w ddefnyddio ac yn osgoi trafferth ddiangen.

Ym mis Ebrill 2012, cyhoeddwyd canllawiau statudol newydd (Canllawiau Statudol Tir Halogedig (2012)) gan Lywodraeth Cymru i ddisodli'r canllawiau statudol blaenorol a gyhoeddwyd i ategu cyflwyno Rhan 2A yn 2001.

Gellir cynnal asesiadau'n unol â darpariaethau Rhan 2A os oes sail resymol i'r Cyngor amau bod halogiad yn effeithio ar y tir, os na all ganfod bod unrhyw reolyddion atal llygredd eraill wedi'u torri ac os nad oes datrysiad priodol arall neu os nad yw'r tir wedi'i gynnig i'w ddatblygu.

Mae rheolyddion rheoleiddio eraill yn eu lle sy'n ategu Rhan 2A ac yn atal halogiad newydd rhag cael ei achosi.

Mae trefnau rheoleiddio eraill fel Rheoliadau Difrod Amgylcheddol (Atal ac Adfer) 2009 a'r trefnau rheoleiddio ar gyfer adnoddau dŵr, gwastraff a thrwyddedu amgylcheddol hefyd yn rhoi ffordd o ymdrin â rhai materion yn ymwneud â halogiad tir.

Cafodd newidiadau eu gwneud i Ran 2A yng Nghymru yn 2006, i'w hystyngi i gynnwys halogiad tir ymbelydrol (Rheoliadau Tir a Halogwyd yn Ymbelydrol (Addasu Deddfiadau) (Cymru) (Diwygio) 2007). Cafwyd rhagor o newidiadau yn 2007, i gynnwys halogiad ymbelydrol o safleoedd niwclear.

Er bod darpariaeth ddeddfwriaethol wedi'i gwneud ar gyfer cymryd camau gweithredu, ystyrir ei bod yn annhebygol y bydd llawer o safleoedd sy'n bodloni'r meini prawf a nodir ganddi yn cael eu canfod.

4.0 | Rôl y Rheoleiddiwr

Mae halogiad tir yn faes amlddisgyblaethol cymhleth iawn sy'n cynnwys dadansoddi rhyngweithiadau cemegol, ffisegol, biolegol a chyfreithiol rhwng pridd, creigiau, dŵr, natur a chymdeithas.

Mae'r Cyngor yn cyflawni prif rôl reoleiddiol Rhan 2A ac mae'n bennaf gyfrifol am sicrhau bod gofynion Rhan 2A yn cael eu bodloni a'u gorfodi pan fo'n briodol.

Mae'n bosibl y canfyddir bod halogiad tir mewn rhai safleoedd yn effeithio ar Ddyfroedd a Reolir fel Afonydd, Llynnoedd, Nentydd, y Môr a Dŵr Daear. Gelwir y safleoedd hyn yn Safleoedd Arbennig a byddant yn cael eu hatgyfeirio at Gyfoeth Naturiol Cymru, y Rheoleiddiwr sy'n gyfrifol am reoleiddio Safleoedd Arbennig.

Fel Awdurdod Cynllunio Lleol (ACLI), mae'n ofynnol i'r Cyngor sicrhau bod halogiad tir yn cael ystyriaeth briodol pan gyflwynir tir i'w ddatblygu. Trafodir datblygiad tir yn fanylach yn Adran 7.1.2 y Strategaeth hon.

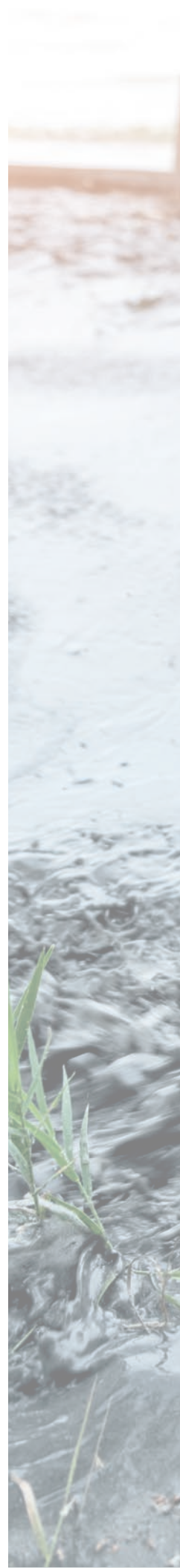
4.1 | Rôl y Cyngor

Fel y prif reoleiddiwr, mae gan y Cyngor ddyletswydd i nodi ac archwilio tir yn Sir y Fflint lle mae sail resymol i amau y gall fod halogiad yn effeithio arno, a sicrhau gwaith adfer i ymdrin â risgiau annerbyniol y gall halogiad eu hachosi.

Mae Rhan 2A yn ei gwneud yn ofynnol i'r Cyngor wneud y canlynol:

- Llunio a chyhoeddi strategaeth archwilio (Strategaeth Archwilio Tir Halogedig)
- Rhoi'r Strategaeth Archwilio Tir Halogedig ar waith a'i hadolygu
- Nodi ac archwilio tir y gall fod halogiad yn effeithio arno
- Penderfynu pa gamau adferol, os o gwbl, sydd eu hangen
- Adnabod a chanfod y bobl ddylai gael eu dal yn gyfrifol am y gwaith adfer
- Sicrhau bod y gwaith adfer yn cael ei wneud
- Cymryd camau gorfodi ar gyfer pob safle Tir Halogedig nad yw'n Safle Arbennig
- Atgyfeirio Safleoedd Arbennig at Gyfoeth Naturiol Cymru
- Cadw, cynnal a chyhoeddi Cofrestr Gyhoeddus o gamau rheoleiddiol penodol

Mae gwasanaeth Gwarchod y Gymuned a Busnes y Cyngor yn cyflogi Swyddog Tir Halogedig llawn amser i arwain ar faterion yn ymwneud â halogiad tir ac ymdrin â hwy.



4.2 | Rôl Cyfoeth Naturiol Cymru

Cyfoeth Naturiol Cymru sy'n gyfrifol am warchod Dyfroedd a Reolir fel Dŵr Daear, Afonydd, Llynnoedd a Nentydd.

Efallai y canfyddir bod halogiad tir mewn rhai safleoedd yn effeithio ar Ddyfroedd a Reolir. Gelwir y safleoedd hyn yn Safleoedd Arbennig a bydd y Cyngor yn eu hatgyfeirio at Gyfoeth Naturiol Cymru.

Mae Rhan 2A yn ei gwneud yn ofynnol i Gyfoeth Naturiol Cymru wneud y canlynol:

- Rhoi cymorth i'r Cyngor os yw llygredd mewn Dyfroedd a Reolir yn achosi pryder
- Rhoi cyngor i'r Cyngor os yw llygredd mewn Dyfroedd a Reolir yn achosi pryder
- Cymryd camau gorfodi ar gyfer Safleoedd Arbennig
- Cyhoeddi adroddiadau rheolaidd ar gyflwr yr amgylchedd.

Mae Cyfoeth Naturiol Cymru yn cyflogi tîm arbenigol Tir a Dŵr Daear Halogedig.

5.0 | Diffiniadau ac Egwyddorion

Er mwyn i dir gael ei ystyried yn Dir Halogedig statudol, mae'n rhaid iddo fodloni'r diffiniad a roddir yn Rhan 2A Deddf Diogelu'r Amgylchedd 1990.

Defnyddir egwyddorion asesu risg wrth ystyried a gafodd y diffiniad ei fodloni ai peidio. Golyga hyn yr asesir tebygolrwydd ac amllder y cysylltiad â'r halogiad ynghyd â graddfa a difrifoldeb y canlyniadau.

Er mwyn penderfynu a yw tir yn bodloni'r diffiniad statudol ai peidio, mae'n rhaid i'r unigolyn sy'n gyfrifol am halogiad tir ddeall yr egwyddorion gwyddonol sy'n gysylltiedig, yn ogystal â'r broses archwilio. Mae'n rhaid iddo hefyd ddeall y risgiau cymhleth sy'n gysylltiedig ag asesiadau halogiad tir, felly er mwyn cynnal yr asesiad ei hun, mae'n rhaid bod gan yr unigolyn hwnnw y cymwysterau priodol, yr achrediad proffesiynol a'r cymhwysedd priodol i gwblhau'r gwaith, ynghyd ag arbenigedd digonol a phrofiad perthnasol.

5.1 | Cysylltiadau â Llygryddion

Yng nghyd-destun halogiad tir, mae 3 elfen i unrhyw risg ond mae'n rhaid i bob un o'r 3 elfen fod yn bresennol er mwyn ystyried bod y risg yn bodoli.

Y 3 elfen yw

1. Halogydd (neu ffynhonnell halogiad) - sylwedd sydd yn y tir, arno neu oddi tano ac sydd â'r potensial i achosi niwed neu achosi llygredd mewn dyfroedd a reolir (er enghraifft, afonydd, nentydd, llynnoedd, dŵr daear)
2. Llwybr - ffordd neu drywydd a allai ddod â halogydd i gysylltiad â derbynydd, neu achosi iddo effeithio arno
3. Derbynydd - rhywbeth neu rywun y gallai halogydd effeithio arno.

Os yw pob un o'r 3 elfen yn bresennol, gelwir hyn yn gysylltiad â llygrydd. Mae'n bosibl bydd mwy nag un cysylltiad â llygrydd yn bresennol ar safle, a gall fod cysylltiad rhwng rhai ohonynt. Er enghraifft, gall un halogydd effeithio ar fwy nag un derbynydd ar hyd mwy nag un llwybr.

Ar ôl nodi'r halogion, y llwybrau, y derbynyddion a'r cysylltiadau â llygryddion posibl, defnyddir y rhain i ffurfio Model Safle Cysyniadol.

Mae'r Model Safle Cysyniadol yn casglu'r holl gysylltiadau posibl â llygryddion at ei gilydd. Mae'n rhan bwysig iawn o'r broses o asesu halogiad tir ac er y gellir ei fynegi ar ffurf tabl, diagram neu'r ddau, mae'n bwysig ei gyflwyno ar ffurf sy'n hawdd ei ddilyn yn ôl ac ymlaen drwy bob cam.

Bydd yn cael ei ddefnyddio i ddeall a nodi cysylltiadau posibl â llygryddion a rhyngweithiadau posibl rhyngddynt, i lunio'r ymchwiliad ymwthiol, rhoi sail i'r asesiad risg manwl ac i gynllunio a gwirio gwaith adfer.

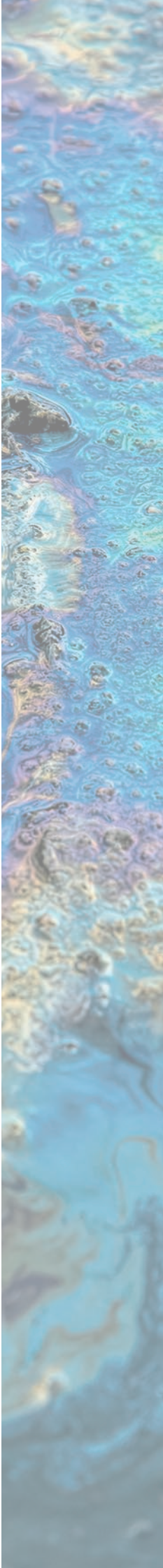
5.1.1 | Rheoli Risgiau sy'n deillio o Halogiad Tir

Ystyrir nifer o ffactorau wrth wneud dyfarniad a phenderfynu a yw'r risg a berir gan bresenoldeb halogiad tir mewn safle yn dderbyniol ai peidio.

Diben pob cam yn y broses o asesu halogiad tir yw darparu'r wybodaeth sydd ei hangen i roi sail i'r penderfyniad hwn ac esbonio sut y gwnaethpwyd y penderfyniad hwn.

Mae'n bwysig gwybod pa risgiau, os oes rhai, fyddai'n gallu cael eu hachosi gan halogiad ac a yw'r risgiau hynny'n dderbyniol ai peidio.

Nid yw bob amser yn rhesymol neu'n ymarferol bosibl i lanhau halogiad yn llwyr ond erbyn i'r broses asesu gael ei chwblhau, dylid bod wedi nodi'r risgiau, eu rhagweld a'u hasesu a dylid bod wedi nodi un neu fwy o ddatrysiadau i ddileu neu leihau'r risgiau annerbyniol i lefelau derbyniol.



5.2 | Diffiniad o Dir Halogedig

Gall halogiad yn yr amgylchedd effeithio ar dir o ganlyniad i weithgareddau pobl ac o ganlyniad i brosesau naturiol. Gall presenoldeb halogiad achosi niwed neu beri risgiau annerbyniol i iechyd, anifeiliaid, adeiladau neu'r amgylchedd. Fodd bynnag, nid yw'r ffaith bod darn o dir wedi'i ddatblygu yn y gorffennol yn golygu ei fod yn halogedig, ac nid yw presenoldeb halogiad yn golygu o reidrwydd bod y tir yn Dir Halogedig neu fod problem yn bodoli.

Mewn rhai achosion, bydd halogiad yn effeithio ar safleoedd i'r fath raddau nes ei fod yn effeithio ar dderbynyddion neu'n achosi gormod o risg i'r derbynyddion. Gellid ystyried bod y tir hwn yn Dir Halogedig fel y'i diffinnir yn Rhan 2A Deddf Diogelu'r Amgylchedd 1990.

Mae Adran 78A(2) Deddf Diogelu'r Amgylchedd 1990 yn rhoi'r diffiniad canlynol o Dir Halogedig:

“unrhyw dir y mae'n ymddangos i awdurdod lleol yr ardal lle mae wedi ei leoli ei fod mewn cyflwr, oherwydd sylweddau yn y tir, arno neu oddi tano, sy'n golygu bod -

- (a) niwed sylweddol yn cael ei achosi neu mae posibilrwydd sylweddol bod niwed o'r fath yn cael ei achosi; neu**
- (b) bod llygredd mewn dyfroedd a reolir yn cael ei achosi, neu mae posibilrwydd sylweddol bod llygredd o'r fath yn cael ei achosi;....”**

5.3 | Niwed

Wrth benderfynu a fyddai'r halogiad tir a ganfuwyd yn gallu effeithio ar dderbynyddion, bydd y Cyngor yn ystyried y categorïau a'r mathau o niwed a nodir yn y canllawiau statudol.

5.3.1 | Niwed i Dderbynyddion heblaw Pobl

Ceir esboniad o'r term 'niwed' yn Adran 78A(4) ac mae'n golygu niwed i iechyd organeb neu organebau byw neu ymyrraeth fel arall â'r systemau ecolegol maent yn rhan ohonynt ac, yn achos bodau dynol, mae'n cynnwys niwed i'w heiddo.

Eglurir effeithiau halogiad ar dderbynyddion heblaw pobl yn Nhabl 1 a Thabl 2 fel a ganlyn:

Tabl 1: Effeithiau ar systemau ecolegol

Mathau perthnasol o dderbynydd	Niwed sylweddol	Posibilrwydd mawr o niwed sylweddol
<p>Unrhyw system ecolegol, neu organeb fyw sy'n rhan o system o'r fath, mewn lleoliad sydd:</p> <ul style="list-style-type: none"> yn safle o ddiddordeb gwyddonol arbennig (yn unol ag adran 28 Deddf Bywyd Gwylt a Chefn Gwlad 1981) yn warchodfa natur genedlaethol (o dan adran 35 Deddf 1981) yn Barth Gadwraeth Morol* yn ardal gwarchodaeth arbennig i adar (o dan adran 3 Deddf 1981) yn "safle Ewropeaidd" o fewn ystyr rheoliad 8 Rheoliadau Cadwraeth Cynefinoedd a Rhywogaethau 2010 yn unrhyw gynefin neu safle sy'n cael ei warchod gan bolisi 	<p>Dylid ystyried bod y mathau canlynol o niwed yn niwed sylweddol:</p> <ul style="list-style-type: none"> niwed sy'n achosi newid anffafriol anghildroadwy, neu ryw newid anffafriol sylweddol arall, i'r ffordd mae'r system ecolegol yn gweithredu o fewn unrhyw ran sylweddol o'r lleoliad hwnnw; neu niwed sy'n cael effaith sylweddol ar unrhyw rywogaeth o ddiddordeb arbennig yn y lleoliad hwnnw ac sy'n peryglu'r gwaith hirdymor o gynnal poblogaeth y rhywogaeth honno yn y lleoliad hwnnw. 	<p>Byddai amodau'n bodoli i ystyried bod posibilrwydd sylweddol o niwed yn bodoli i dderbynydd ecolegol perthnasol lle mae'r awdurdod lleol o'r farn bod:</p> <p>Niwed sylweddol o'r disgrifiad hwnnw'n fwy tebygol na pheidio o ddigwydd o ganlyniad i'r cysylltiad â'r halogydd dan sylw; neu fod posibilrwydd rhesymol y caiff niwed sylweddol o'r disgrifiad hwnnw ei achosi, a phe bai'r niwed hwnnw'n digwydd, y byddai'n achosi cymaint o niwed.</p>

* Parth Cadwraeth Morol yn sgil cychwyn Rhan 5 Deddf y Môr a Mynediad i'r Arfordir 2009



Tabl 2: Effeithiau ar Eiddo

Mathau perthnasol o dderbynydd	Niwed sylweddol	Posibilrwydd mawr o niwed sylweddol
<p>Eiddo ar ffurf:</p> <ul style="list-style-type: none"> • cnydau, gan gynnwys coed; • cynnyrch wedi'i dyfu'n ddomestig, neu ar randiroedd, i'w fwyta; • da byw; • anifeiliaid eraill sy'n eiddo neu'n anifeiliaid domestig; • anifeiliaid gwyllt sy'n destun hawliau saethu neu bysgota. 	<p>Ar gyfer cnydau, gostyngiad sylweddol mewn cynnyrch neu golled sylweddol arall o ran eu gwerth o ganlyniad i farwolaeth, clefyd neu ddifrod ffisegol arall. Ar gyfer anifeiliaid anwes, marwolaeth, clefyd neu niwed corfforol difrifol. Ar gyfer eiddo arall yn y categori hwn, colled sylweddol o ran eu gwerth o ganlyniad i farwolaeth, clefyd neu niwed ffisegol difrifol arall. Dylai'r awdurdod lleol ystyried bod colled sylweddol o ran gwerth wedi digwydd pan fydd cyfran sylweddol o'r anifeiliaid neu'r cnydau wedi marw neu fel arall yn anaddas at eu diben arfaethedig.</p> <p>Dylid ystyried bod bwyd yn anaddas at ei ddiben pan na fydd yn cydymffurfio â darpariaethau Deddf Diogelwch Bwyd 1990.</p> <p>Os yw gostyngiad mewn cynnyrch neu golled o ran gwerth yn cael ei achosi gan gysylltiad â halogydd, dylid ystyried mai gostyngiad neu golled 20% yw'r meincnod o ran beth yw gostyngiad neu golled sylweddol. Yn y Bennod hon, cyfeirir at y disgrifiad hwn o niwed sylweddol fel "effaith ar anifeiliaid neu gnydau".</p>	<p>Byddai amodau'n bodoli i ystyried bod posibilrwydd mawr o niwed sylweddol yn bodoli i'r mathau perthnasol o dderbynydd lle mae'r awdurdod lleol yn ystyried bod niwed sylweddol yn fwy tebygol na pheidio o ddigwydd o ganlyniad i'r cysylltiad â'r halogydd dan sylw, gan ystyried gwybodaeth berthnasol am y math hwnnw o gysylltiad â halogydd, yn enwedig o ran effeithiau ecotocsicolegol yr halogydd.</p>



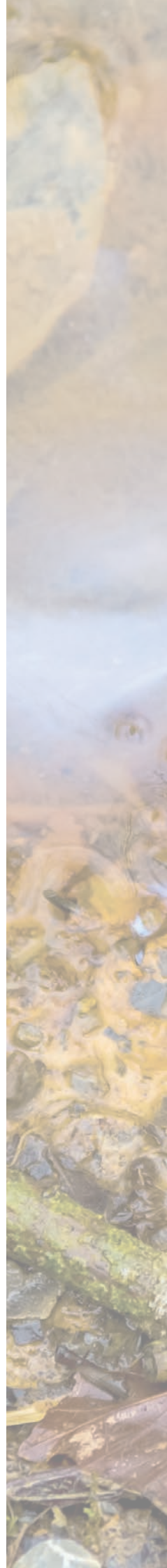
Mathau perthnasol o dderbynydd	Niwed sylweddol	Posibilrwydd mawr o niwed sylweddol
<p>Eiddo ar ffurf adeiladau.</p> <p>At y diben hwn, mae “adeilad” yn golygu unrhyw strwythur neu adeiledd, ac unrhyw ran o adeilad gan gynnwys unrhyw ran sydd islaw lefel y ddaear, ond nid yw’n cynnwys cyfarpar neu beiriannau sydd wedi’u cynnwys mewn adeilad, na gwasanaethau dan ddaear fel carthffosydd, pibelli dŵr neu geblau trydan.</p>	<p>Methiant strwythurol, difrod sylweddol neu ymyrraeth sylweddol ag unrhyw hawl meddiannaeth. Dylai’r awdurdod lleol ystyried bod difrod sylweddol neu ymyrraeth sylweddol wedi digwydd pan fydd unrhyw ran o’r adeilad yn methu â chael ei defnyddio at y diben y’i bwriadwyd ar ei gyfer. Yn achos Heneb Gofrestredig, dylid ystyried bod difrod sylweddol hefyd wedi digwydd pan fydd y difrod yn amharu’n sylweddol ar y diddordeb hanesyddol, pensaernïol, traddodiadol, artistig neu archaeolegol a achosodd i’r heneb gael ei rhestru. Yn y Bennod hon, cyfeirir at y disgrifiad hwn o niwed sylweddol fel “effaith ar adeilad”.</p>	<p>Byddai amodau’n bodoli i ystyried bod posibilrwydd mawr o niwed sylweddol yn bodoli i’r mathau perthnasol o dderbynydd lle mae’r awdurdod lleol yn ystyried bod niwed sylweddol yn fwy tebygol na pheidio o ddigwydd o ganlyniad i’r cysylltiad â’r halogydd dan sylw yn ystod oes economaidd yr adeilad (neu, yn achos Heneb Gofrestredig, y dyfodol rhagweladwy), gan ystyried gwybodaeth berthnasol am y math hwnnw o gysylltiad â halogydd.</p>

5.3.2 | Niwed i Iechyd Dynol

Cyn belled ag y mae iechyd pobl dan sylw, nid oes set absoliwt o amgylchiadau na throthwyon ar gyfer ystyried bod tir yn Dir Halogedig, felly mae dod i benderfyniad doeth yn fater cymhleth iawn.

Ystyrir bob amser bod yr effeithiau canlynol ar iechyd yn achosi niwed sylweddol:

- clefydau sy’n bygwth bywyd, fel canser,
- clefydau sy’n debygol o effeithio’n ddifrifol ar iechyd,
- anaf difrifol wedi’i achosi gan briodweddau cemegol a biocemegol sylweddol ond nid ei briodweddau ffisegol, er enghraifft, os yw’n galed neu’n finio, namau geni, namau ar brosesau atgenhedlu, a marwolaeth.



Dyma effeithiau iechyd eraill y gellir ystyried eu bod yn achosi niwed sylweddol:

- anaf corfforol,
- aflonyddu gastroberfeddol,
- effeithiau ar y pibellau anadlu,
- effeithiau ar y system gardiofasgwlaidd,
- anhwylderau croen,
- effeithiau ar y brif system nerfol,
- effeithiau ar yr organau
- amrywiaeth o effeithiau eraill ar iechyd.

Darperir esboniadau o'r hyn y dylid ei ystyried wrth benderfynu beth yw 'niwed sylweddol' a beth yw 'posibilrwydd mawr o niwed o'r fath' yn Adran 4 y canllawiau statudol.

6.0 | Polisiâu'r Cyngor

Mae gan y Cyngor lawer o bolisiau, strategaethau a chynlluniau sy'n effeithio ar y ffordd mae'r Cyngor yn cyflawni ei fusnes ac sy'n llunio'r ffordd mae'n darparu gwasanaethau.

Mae gan nifer o'r polisiâu, strategaethau a chynlluniau hynny berthnasoedd a synergedd, nid yn unig rhyngddynt ei gilydd, ond hefyd â'r Strategaeth Archwilio Tir Halogedig, gan gynnwys:

- 'Gweledigaeth y Sir' a'r Strategaeth Gymunedol 2019
- Cynllun Gwella Blyneddol Cyngor Sir y Fflint 2019-2023
- Cynllun Datblygu Unedol Sir y Fflint
- Polisi Gorfodi Gwarchod y Gymuned a Busnes
- Cynllun Strategol a Gweithredol Gwarchod y Gymuned a Busnes
- Cynllun Gweithredu Bioamrywiaeth Sir y Fflint
- Cynllun Gwarchod y Gymuned a Busnes
- Strategaeth Adfywio Sir y Fflint

Mae cysylltiadau uniongyrchol hefyd â pholisiau'r Llywodraeth, ac mae'r Strategaeth Archwilio Tir Halogedig yn gysylltiedig yn benodol â pholisiau canlynol Llywodraeth Cymru:

- Llywodraeth Cymru, Swyddfa Gwell Rheoleiddio Leol, Blaenoriaethau Gorfodi Cenedlaethol ar gyfer Cymru
- Llywodraeth Cymru, Strategaeth Amgylcheddol ar gyfer Cymru
- Blaenoriaeth 2: Sicrhau diogelwch ac ansawdd y gadwyn fwyd i leihau'r risg i iechyd pobl ac anifeiliaid
- Blaenoriaeth 4: Gwella'r amgylchedd lleol i ddylanwadu'n gadarnhaol ar ansawdd bywyd a hybu cynaliadwyedd
- Nodau Lles Cenedlaethol, Deddf Llesiant Cenedlaethau'r Dyfodol 2015.

Rhodddwyd ystyriaeth i'r polisiâu a'r cynlluniau perthnasol wrth lunio'r Strategaeth Tir Halogedig.

7.0 | Nodweddion Sir y Fflint

Fel yr esbonia'r Strategaeth hon, cynhelir asesiadau halogiad tir mewn ffordd drefnus, ac asesir safleoedd unigol yn ôl eu blaenoriaeth. Mae Adran 9.3 yn esbonio'r broses a ddilynir wrth flaenoriaethu safleoedd.

Er mwyn dechrau nodi a threfnu safleoedd y gall fod angen eu hasesu, mae'n bwysig deall nodweddion a hanes naturiol ac artiffisial y Sir er mwyn eu hystyried.

Mae'n bwysig deall ym mhle mae pobl yn byw, ym mhle maent yn gweithio, beth maent wedi'i adeiladu, beth maent wedi'i ddefnyddio, beth ddigwyddodd yn y gorffennol a beth allai fod wedi'i adael ar ôl o ganlyniad.



7.1 | Lleoliad Daearyddol

Mae Sir y Fflint yng ngogledd-ddwyrain Cymru ac yn un o 6 awdurdod unedol Gogledd Cymru. Fe'i dangosir ar y map isod.

Mae Sir Ddinbych a Bryniau Clwyd ar ffin orllewinol Sir y Fflint ac mae Sir Wrecsam i'r de.



Mae Swydd Gaer yn Lloegr ar ffin ddwyreiniol Sir y Fflint ac mae gogledd Sir y Fflint yn ffinio ag aber llanwol Afon Dyfrdwy a Môr Iwerddon.

Mae siroedd Cilgwri (Wirral) a Glannau Mersi (Merseyside) yn Lloegr yr ochr draw i'r aber.

7.2 | Hanes

Cyn Ad-drefnu Llywodraeth Leol yng Nghymru ym 1996, yr oedd Sir y Fflint yn rhan o Sir Clwyd yng ngogledd Cymru ac yr oedd 2 gyngor, sef Cyngor Bwrdeistref Delyn a Chyngor Dosbarth Alun a Dyfrdwy, yn bennaf gyfrifol am ei gweinyddu.

Cafodd Cyngor Sir Clwyd ei ffurfio ym 1974 ac yr oedd yn cynnwys y rhan fwyaf o sir wreiddiol Sir y Fflint. Mae maint presennol Sir y Fflint yn wahanol iawn i'r hen sir hanesyddol.

Cyn 1974, yr oedd Sir y Fflint yn un o'r ychydig o siroedd ym Mhrydain i gadw allglofannau. Allglofannau yw rhannau o Sir sydd ar wahân ac wedi'u hamgylchynu'n llwyr gan Siroedd eraill. Yr oedd ardal weinyddol Sir y Fflint yn cynnwys bwrdeistref y Fflint, rhanbarthau dinesig Bwcle, yr Wyddgrug a Chei Connah, rhanbarthau gwledig a threfol Treffynnon, rhanbarth gwledig Penarlâg, rhanbarth Rhuddlan a rhanbarth gwledig allglofan Maelor.

Yn ystod yr ad-drefnu, cafodd rhanbarth Rhuddlan ei ymgorffori yn Sir Ddinbych a chafodd rhanbarth gwledig Maelor ei ymgorffori yn Wrecsam.

Ers 1996, mae Sir y Fflint wedi bod yn awdurdod unedol a chaiff ei weinyddu gan Gyngor Sir y Fflint.



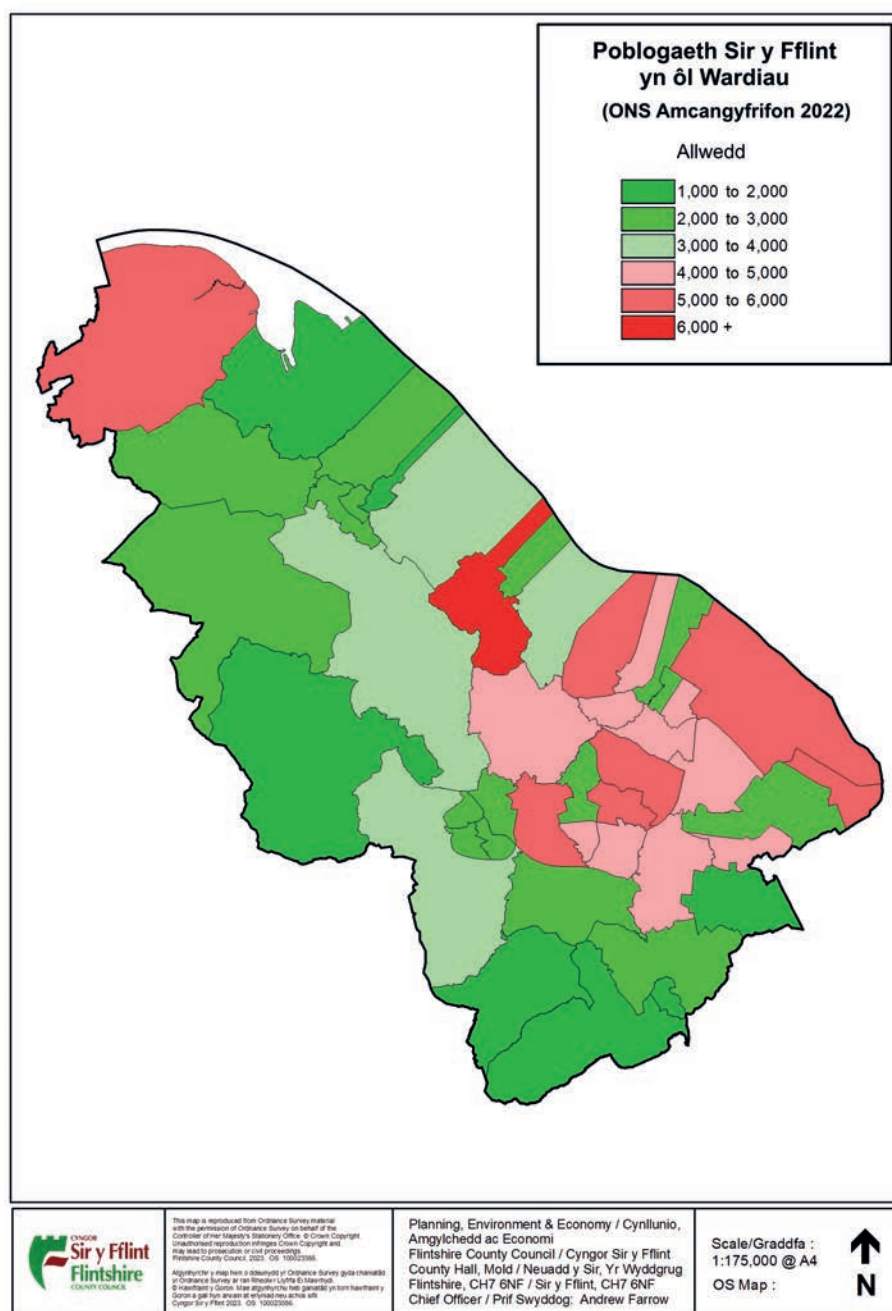
7.3 | Maint a Dosbarthiad y Boblogaeth

Mae arwynebedd Sir y Fflint yn 43,464 hecтар. Gan gynnwys Aber Afon Dyfrdwy, mae ei harwynebedd yn 49,891 hecтар.

Yn ôl y Swyddfa Ystadegau Gwladol, yr oedd poblogaeth Sir y Fflint yn c.157,000 yn 2020.

Mae 9 prif anheddiad yn Sir y Fflint ac mae'r ardaloedd preswyl yn bennaf o gwmpas arfordir y Sir. Mae'r rhan fwyaf o'r preswylwyr yn byw yn nhrefi Cei Connah, Shotton, Queensferry, yr Wyddgrug, Bwcle, Treffynnon, Bagillt a Phenarlâg.

Mae'r map isod yn dangos dosbarthiad poblogaeth Sir y Fflint.



Mae ardal fawr o Sir y Fflint yn wledig ac mae llawer o aneddiadau a phentrefi llai wedi eu gwasgaru ledled y Sir. Mae nifer o'r rhain yn cynnwys ardaloedd cadwraeth amgylcheddol, adeiladau rhestredig a henebion cofrestredig.

7.4 | Daeareg

Mae daeareg Sir y Fflint yn gymhleth ac yn amrywiol gan ei bod yn cynnwys dilyniant o greigiau o'r cyfnod Silwraidd (y cyfnod o tua 444 i 420 miliwn o flynyddoedd yn ôl) i'r cyfnod Triasig (y cyfnod rhwng tua 250 a 200 miliwn o flynyddoedd yn ôl). Mae pobl wedi elwa ar lawer o'i nodweddion i gynnal mwyngloddiau a chwareli lleol dros y canrifoedd.

Mae rhostir uchel Bryniau Clwyd wedi ei ffurfio o raeanfaen a siâl Silwraidd ac mae ucheldir Mynydd Helygain wedi ei ffurfio o ddyddodion Calchfaen Carbonifferaidd.

Mae brig y calchfaen tua 4 milltir o led yn y gogledd ac mae'n culhau i tua 1½ milltir wrth agosáu at ffin Sir y Fflint â Sir Ddinbych yn Loggerheads.

Mae'r dyddodion calchfaen yn parhau i gael eu chwarelu hyd heddiw ac mae llawer o wythiennau metelifferaidd a chalsit, sydd wedi eu cloddio'n helaeth yn y gorffennol, yn eu croesi.

Yr oedd y gwythiennau hyn yn cynnal sawl cloddfa sinc a phlwm ac arian, yn enwedig yn ardal Mynydd Helygain.

Mae'r calchfaen wedi ei orchuddio â Grut Melinfaen; tywodfaen graen bras a Siâl Treffynnon; sydd weithiau'n cael ei alw'n 'galchfaen du', sy'n brigo o'r gogledd i'r de, yn union i'r dwyrain o'r Calchfaen ym Mynydd Helygain a Mynydd Nercwys.

Yn y rhan fwyaf o ardaloedd, mae'r Grut Melinfaen wedi'i ffurfio o dywodfaen silica ond tua'r gogledd caiff ei ffurfio gan gornfaen, craig graen mân sy'n cynnwys silica a chwarts. Mae'r nodweddion hyn hefyd wedi cael eu chwarelu dros y blynyddoedd.

Yn nwyrain Sir y Fflint, mae haenau glo o'r enw Maes Glo Sir y Fflint, sy'n ymestyn o'r Parlwr Du yn y gogledd i Gaergwrle yn y de.

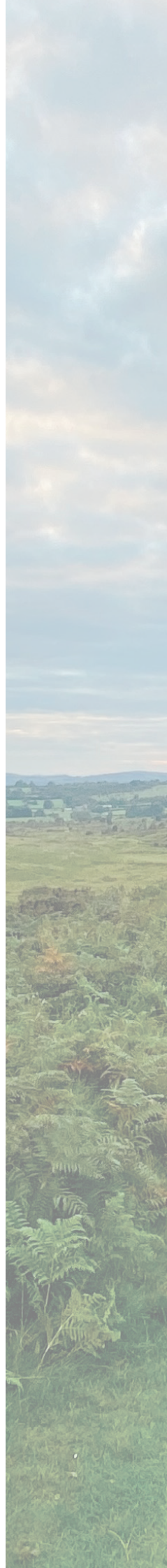
Mae Maes Glo Sir y Fflint wedi'i wneud o lawer o wahanol haenau ac mae wedi cael ei gloddio'n helaeth yn y gorffennol. Mae rhai haenau'n bresennol yn y gogledd, mae rhai'n bresennol yn y de ac mae rhai yn bresennol drwy'r holl ardal a rhai'n ymestyn o dan Aber Afon Dyfrdwy.

Lle mae'r tir yn is na thua 600 troedfedd uwchlaw lefel y môr, mae'r creigwely wedi'i orchuddio â dyddodion eraill fel clog-glai rhewliful, tywodydd a graean.

Mae pobl wedi elwa'n fawr ar y dyddodion hyn gan eu defnyddio i gynnal diwydiannau lleol, yn enwedig y diwydiant cynhyrchu brics a chrochenwaith. Mae dyddodion tywod a graean yn dal i gael eu chwarelu heddiw.

Mae ffurfiadau craig Triasig, gan gynnwys tywodfaen i'w cael tuag at Higher Kinnerton yn y de-ddwyrain.

Mae dyddodion daearegol mwy diweddar fel twffa, math o galchfaen, i'w cael yng Nghaerwys.



7.5 | Hydroleg

Mae gan Sir y Fflint amrywiaeth o afonydd, nentydd a phyllau gan gynnwys afon Dyfrdwy a'i haber, afon Chwiler, afon Alun ac afon Terrig.

Mae gwastraff cloddfeydd, gweithfeydd a thwnelau draenio, yn ogystal â nodweddion eraill fel ceudyllau o fewn y calchfaen, yn dylanwadu'n gryf ar lif a llwybr yr afonydd.

7.5.1 | Afon Dyfrdwy ac Aber Afon Dyfrdwy

Mae tarddle afon Dyfrdwy ar lechweddau'r Dduallt ym Mharc Cenedlaethol Eryri, Gwynedd. Mae'n llifo drwy Eryri i Lyn Tegid ac ymlaen i Langollen yn Sir Ddinbych. Yna, mae'n llifo i'r dwyrain o Wrecsam ac ar hyd y ffin rhwng Cymru a Lloegr. Mae'n llifo i Loegr ac ymlaen drwy Gaer nes iddi gyrraedd ffin Swydd Gaer â Sir y Fflint ac yn ôl i Gymru yn Saltney.

Yna, mae'n llifo ymlaen drwy Sealand a Queensferry cyn cyrraedd ei haber gyda Môr Iwerddon yng Ngheir Connah.

Mae'r llanw'n dylanwadu ar ran isaf afon Dyfrdwy.

Mae darn o afon Dyfrdwy wedi'i droi'n gamlas ac mae'n llifo ar hyd sianel gwneud sy'n newid ei llwybr naturiol.

Cyn i'r afon gael ei throi'n gamlas, yr oedd yn llifo heibio i Parkgate ac yn dilyn glan orllewinol Penrhyn Cilgwri. Ar ôl iddi gael ei throi'n gamlas, yr oedd yn dilyn arfordir gogledd Cymru a chafodd ardaloedd Sealand, Shotton a Queensferry eu hawlio'n ôl o'r Aber.

Yr oedd afon Dyfrdwy yn arbennig o bwysig yn hanesyddol gan ei bod yn cynnig ffordd rad o gludo cynnyrch o'r diwydiannau a'r cynhyrchwyr lleol. Yr oedd hefyd yn caniatáu mynediad i Fôr Iwerddon ac yn ei gwneud yn hawdd cyrraedd Dociau Lerpwl, Ellesmere Port a Manceinion gan greu cyfleoedd i fasnachu'n fyd-eang.

Yn fwy diweddar, defnyddid afon Dyfrdwy i gludo adenydd awyrennau A380 ar gwch o ffatri Airbus ym Mrychdyn i Borthladd Mostyn.

Mae Aber Afon Dyfrdwy o bwysigrwydd amgylcheddol rhyngwladol sylweddol, ac mae ei forfeydd heli helaeth yn arbennig o bwysig i adar dŵr, adar eraill a bywyd gwylt. Mae wedi'i ddynodi'n Safle o Ddiddordeb Gwyddonol Arbennig (SoDdGA) a safle Ramsar.

7.5.2 | Afon Alun

Mae afon Alun yn codi ym mhen deheuol Bryniau Clwyd ac yn llifo i'r de drwy Ddyffryn Alun, rhan o Ardal o Harddwch Naturiol Eithriadol (AHNE) Bryniau Clwyd.

Mae'n llifo drwy galchfaen carbonifferaidd o Fynydd Helygain, drwy Geunant Alun rhwng Loggerheads a Rhydymwyn ac ymlaen drwy Loggerheads wrth ffin Sir y Fflint â Sir Ddinbych, yna mae'n llifo drwy'r Wyddgrug i Gefn-y-bedd lle mae'n ymuno ag afon Dyfrdwy ychydig dros ffin Sir y Fflint yn Wrecsam.

Yn ystod yr haf, mae afon Alun yn llifo dan y ddaear drwy ogofâu a cheudyllau tanddaearol sydd wedi'u ffurfio yn y calchfaen o ganlyniad i lif dŵr dros amser. Mae gwely'r afon yn sych mewn manau am lawer o fisoedd bob blwyddyn.

Mae llif dŵr dros yr arwyneb calchfaen hefyd wedi ffurfio llawer o lyncdyllau.

Mae draenio o gloddfeydd metel hanesyddol yn effeithio ar lif afon Alun, yn enwedig Twannel Milwr a adeiladwyd i ddraenio dŵr o gloddfeydd ym Mynydd Helygain ganrifoedd yn ôl, ac i atal llifogydd ynddynt.

Mae Twannel Milwr yn dargyfeirio dŵr oddi wrth ddalgylch afon Alun ac yn ei gludo'n uniongyrchol i afon Dyfrdwy lle mae'n llifo i Aber Afon Dyfrdwy ym Magillt.

Cafodd darn o afon Alun yn Rhydymwyn ei droi'n gamlas ychydig cyn dechrau'r Ail Ryfel Byd i ganiatáu gwaith adeiladu Gwaith y Dyffryn (Valley Works), canolfan storio a chynhyrchu arfau. Mae rhagor o wybodaeth am y safle hwn ar gael yn Adran 7.10.7 y ddogfen hon.

7.5.3 | Afon Terrig

Mae afon Terrig yn codi yn Llyn Cyfynwy, Sir Ddinbych, nid nepell o'r fan lle mae afon Alun yn codi, ac yn llifo i'r gogledd a'r dwyrain tuag at Sir y Fflint a rhwng pentrefi Treuddyn a Nercwys yn Sir y Fflint. Yn y pen draw, mae'n ymuno ag afon Alun ym Mhontblyddyn.

7.5.4 | Afon Chwiler

Mae afon Chwiler yn codi nid nepell o Afonwen ac mae'n llifo i gyfeiriad y gogledd drwy Ysceifiog a Melin y Wern cyn llifo dros ffin Sir y Fflint â Sir Ddinbych ac i Sir Ddinbych tuag at afon Clwyd cyn llifo i Fôr Iwerddon yn y Rhyl.

7.6 | Hydroddaeareg

Mae hydroddaeareg yn golygu astudio dosbarthiad a symudiad dŵr daear (dŵr sydd i'w gael mewn mandyllau pridd a haenau daearegol), yn y pridd, mewn haenau daearegol gwaelodol, nodweddion ac mewn dyfrhaenau.

Mae dyfrhaenau wedi'u gwneud o haenau tanddaearol o nodweddion daearegol sy'n cynnwys dŵr fel creigiau, graean a thywod. Gellir tynnu dŵr daear ohonynt drwy ddefnyddio ffynnon neu ddyfrbwl.

Mae dŵr daear yn ffynhonnell ddŵr werthfawr, yn rhoi llif i afonydd ac yn agored iawn i niwed gan lygredd.

Mae dŵr daear yn symud yn araf drwy'r ddaear ac nid yw o reidrwydd yn dilyn cyfeiriad neu dopograffeg y ddaear ar yr arwyneb. Mae symudiad dŵr daear yn aml yn dibynnu ar raddiannau gwasgedd sy'n golygu nad yw dŵr daear bob amser yn llifo i lawr a gall lifo tuag i fyny.

Ym mis Ebrill 2010, gwnaeth Asiantaeth yr Amgylchedd a Chyfoeth Naturiol Cymru newidiadau i'r dynodiadau dyfrhaenau yn eu Mapiau Perygl i Ddŵr Daear i sicrhau eu



bod yn gyson â'r Gyfarwydddeb Fframwaith Dŵr. Bellach, gelwir dyfrhaenau mawr a bach yn brif ddyfrhaenau a dyfrhaenau eilaidd yn y drefn honno.

Mae 4 dyfrhaen eilaidd yn Sir y Fflint, ac maent i'w cael yn y nodweddion daearegol canlynol:

- **Ffurfiant Tywodfaen Kinnerton**
- **Calchfaen Carbonifferaidd**
- **Tywodfeini yn Ffurfiant Helygain**
- **Tywodfeini yn y Strata Westffalaidd**

Y ddyfrhaen bwysicaf yn Sir y Fflint yw Ffurfiant Tywodfaen Kinnerton a ddefnyddir i gynnal cyflenwadau dŵr yfed cyhoeddus.

Y ddyfrhaen bwysicaf wedyn yn Sir y Fflint yw'r Calchfaen Carbonifferaidd. Mae symudiad dŵr daear yn y ddyfrhaen hon yn gyfyngedig i agennau a nodweddion naturiol a grëwyd gan symudiad dŵr drwy'r creigiau. Dylanwedir arni hefyd gan gloddfeydd plwm hanesyddol a thwneli draenio a oedd yn gwasanaethu'r cloddfeydd.

Mae'r priddoedd sy'n gorchuddio'r dyfrhaenau yn wahanol ac maent yn amrywio o briddoedd â photensial trwytholchi uchel, lle gall halogiad symud drwy'r ddaear yn rhwydd, i briddoedd â photensial trwytholchi isel, lle nad yw halogiad yn symud drwy'r ddaear mor rhwydd.

Mae dyfrhaenau sydd wedi'u gorchuddio â phriddoedd â photensial trwytholchi uchel yn fwy agored i niwed gan lygredd na rhai â photensialau trwytholchi isel.

Mae ardaloedd sy'n arbennig o agored i niwed gan lygredd ac mewn perygl o gael eu halogi wedi'u gwarchod gan barthau a bennir gan Gyfoeth Naturiol Cymru. Mae cyfyngiadau a mesurau atal llygredd ar waith i leihau'r risg a achosir i ddŵr daear, ffynhonnau, nentydd, dyfrdyllau a chyflenwadau dŵr gan weithredoedd diwydiannol a gweithgareddau a allai achosi llygredd. Mae 5 Parth Gwarchod Tarddiad Dŵr Daear yn Sir y Fflint. Gwarchodir ardaloedd mawrion o Sir y Fflint hefyd gan Reoliadau Gwarchod Cynefinoedd a Rhywogaethau, gan fod llawer o'r safleoedd cadwraeth amgylcheddol dynodedig, gan gynnwys afon Dyfrdwy, yn sensitif i bresenoldeb ffosfforws.

7.7 | Adnoddau Dŵr

Mae afon Dyfrdwy yn ffynhonnell bwysig o ddŵr yfed. Mae tri chwmni dŵr yn tynnu dŵr o'r afon mewn 3 phwynt tynnu dŵr uwchlaw'r gored yng Nghaer. Caiff dŵr yfed ei dynnu uwchlaw'r gored yn unig gan fod y darn o'r afon islaw'r gored yn llanwol a'r dŵr yn hallt.

Ar ôl i'r dŵr gael ei drin a'i wneud yn addas ar gyfer ei yfed, caiff ei ddsbarthu i ogledd-ddwyrain Cymru, Swydd Gaer a Glannau Mersi. Mae'r galw am ddŵr yfed yng Nglannau Mersi yn fwy nag y gall y cyflenwadau lleol ei gynnal, a defnyddir dŵr o afon Dyfrdwy i fodloni'r galw.

Yn ogystal â dŵr yfed, caiff dŵr ei dynnu o'r afon i'w ddefnyddio gan ddiwydiannau hefyd. Mae diwydiannau sy'n tynnu dŵr o afon Dyfrdwy yn cynnwys melin bapur, Gorsaf Bŵer Cei Connah a Chamlas Undeb Swydd Amwythig (Dyfrffyrdd Prydain).

Cymerir llawer o ddŵr o afon Dyfrdwy ac yn ystod misoedd yr haf mae llif yr afon yn lleihau. Mae dŵr yn cael ei gronni a'i storio mewn cronfeydd dŵr yn Sir Ddinbych a Gwynedd yn ystod y gaeaf a'i ryddhau i'r afon i gynnal y mannau tynnu dŵr.

Mae tynnu dŵr o'r afon yn cael ei reoleiddio'n fanwl iawn gan Gyfoeth Naturiol Cymru a chonsortiw m o gwmnïau dŵr yn unol â Chynllun Rheoleiddio Afon Dyfrdwy. Mae'r Cynllun yn cynnwys rheoli tyniadau, llif, monitro ansawdd y dŵr a chyhoeddi hysbysiadau llygredd.

Mae dŵr daear yn ffynhonnell bwysig arall o ddŵr yfed mewn llawer o ardaloedd. Mae i'w ganfod yn ddwfn dan ddaear a gellir ei ddefnyddio ar gyfer cyflenwadau cyhoeddus ar raddfa fawr ac ar gyfer cyflenwadau preifat llai.

Mae tua 150 o gyflenwadau dŵr preifat yn Sir y Fflint. Mae'r rhan fwyaf o'r rhain yn cael eu defnyddio gan bobl mewn ardaloedd gwledig.

Mae'n ofynnol yn ôl y gyfraith i gwmnïau dŵr brofi'r dŵr maent yn ei gyflenwi er mwyn sicrhau ei fod yn ddiogel i'w yfed, ond nid oes rhaid i bobl sy'n defnyddio cyflenwad dŵr preifat ei brofi yn yr un modd, felly mae'n bwysig iawn rhoi gwybod am unrhyw ffynonellau halogiad posibl, fel gollyngiadau olew.

Mae dŵr daear ar gyfer cyflenwadau dŵr yfed cyhoeddus yn cael ei dynnu o 2 ddyfrdwl wedi'u drilio'n ddwfn i'r ddyfrhaen yn y tywodfaen rhwng Bretton a Kinnerton yn ardal ddeheuol Sir y Fflint.

Mae afon Dyfrdwy hefyd yn bysgodfa bwysig. Mae'r Aber yn cynnal gwelyau cocos mawr ac mae eog a siwin i'w canfod ar ei hyd.

Mae'r afon yn werthfawr o ran amwynder ac mae'n lle poblogaidd i bysgota bras, hwylio a gwyllo adar.

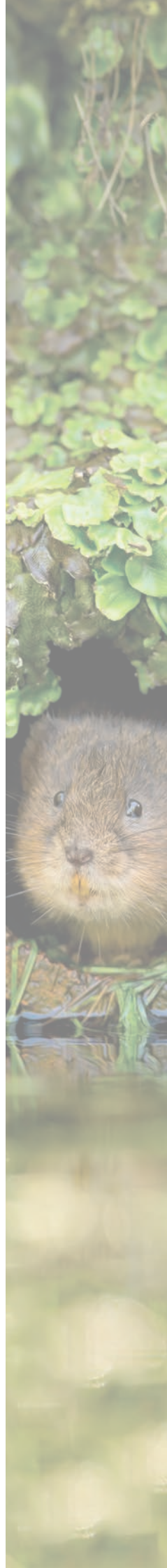
7.8 | Cynefinoedd a Warchodir ac Ardaloedd Cadwraeth

Mae llawer o rywogaethau planhigion ac anifeiliaid cyffredin a phrin i'w cael yn Sir y Fflint ac mae mwy a mwy o safleoedd bywyd gwyllt a chadwraeth dynodedig i'w gwarchod.

Yn Sir y Fflint, mae 28 Safle o Ddiddordeb Gwyddonol Arbennig (SoDdGA), 6 Ardal Cadwraeth Arbennig (ACA), 1 Safle Ramsar (Confensiwn ar Wlyptiroedd o Bwys Rhyngwladol), 1 Ardal o Harddwch Naturiol Eithriadol (AHNE), 2 Ardal Gwarchodaeth Arbennig a llawer o safleoedd posibl eraill y gellid eu dynodi.

Mae rhagor o wybodaeth am safleoedd cadwraeth dynodedig ar gael gan Gyfoeth Naturiol Cymru ac mae rhagor o wybodaeth am rywogaethau a warchodir ar gael gan Ecolegydd y Sir.

Os bydd angen cynnal asesiadau halogiad tir yn unrhyw un o'r safleoedd hyn, bydd Cyngor Sir y Fflint yn ystyried dynodiad a nodweddion pob un ac yn ymgynghori â Chyfoeth Naturiol Cymru.



7.9 | Safleoedd o Bwysigrwydd Hanesyddol

Mae gan Sir y Fflint lawer iawn o adnoddau naturiol ac mae pobl wedi elwa ar y rhain ers o leiaf cyfnod y Rhufeiniaid. Mae'r adnoddau hyn wedi cynnal diwydiannau lleol am gannoedd o flynyddoedd.

Mae hyn wedi rhoi tirweddau trawiadol i'r Sir yn amrywio o draethau a thwyni tywod Talacre, glannau a morfeydd heli arfordirol Aber Afon Dyfrdwy, Tir Comin, coetiroedd, tir fferm bryniog a Bryniau Clwyd. Mae'r rhan fwyaf o'r ardaloedd hyn yn safleoedd cadwraeth dynodedig.

Mae gweithgareddau hanesyddol hefyd wedi rhoi cyfoeth o nodweddion ac adeiladau hanesyddol ac olion archaeolegol i Sir y Fflint fel bryngaerau o'r Oes Haearn, olion Rhufeinig, cloddfeydd, cestyll a safleoedd pererindod hynafol.

Mae 32 ardal gadwraeth; ardaloedd o ddiddordeb pensaernïol neu hanesyddol arbennig y dylid cynnal a gwella eu cymeriad, 1032 o adeiladau rhestredig, 133 heneb gofrestredig a llawer o safleoedd eraill lle gall fod olion archaeolegol, ac 1 Dirwedd o Ddiddordeb Hanesyddol Eithriadol yn Sir y Fflint.

7.10 | Pa fathau o Halogiad y gellid eu canfod?

Mae'r mathau o halogiad sy'n debygol o gael eu canfod yn dibynnu ar y gweithgareddau a gafodd eu cynnal ar y tir. Mae gwahanol ddiwydiannau'n defnyddio gwahanol sylweddau, ac mae'r math o halogiad sy'n debygol o gael ei ganfod fel rheol yn gysylltiedig â'r sylweddau penodol a gafodd eu defnyddio, eu storio a'u cynhyrchu.

Mae rhai deunyddiau, sylweddau a gwastraff yn cael eu cysylltu â phrosesau penodol ac yn fwy tebygol o gael eu canfod ar safle nag eraill.

Wrth asesu halogiad tir, mae'n bwysig iawn deall beth i chwilio amdano, ym mhle i chwilio amdano a pham. Mae'n bwysig cynnal asesiad trwyadl a manwl o'r prosesau a ddefnyddiwyd mewn safle gan gynnwys beth gafodd ei ddefnyddio, ei storio a'i gynhyrchu ac ym mhle.

Mae arferion a phrosesau'n gallu newid dros amser ac mae'n bwysig ystyried hyn hefyd gan fod newidiadau fel hyn yn gallu effeithio ar y math o halogiad sy'n debygol o gael ei ganfod.

Mae gan Sir y Fflint hanes diwydiannol hir ac amrywiol, felly gellid canfod llawer o wahanol fathau o halogiad.

Nid gweithgarwch diwydiannol yw'r unig beth sy'n achosi halogiad tir. Mae rhywfaint ohono yn cael ei achosi gan brosesau naturiol, fel hindreuliad creigiau a gwythiennau mwynol yn y ddaear, sy'n digwydd dros gyfnod hir iawn.

Mae'n gyffredin canfod lefelau uwch o blwm a metelau eraill yn y pridd o amgylch y mwyngloddfeydd plwm ac mewn ardaloedd lle mae gwythiennau plwm yn bresennol mewn nodweddion daearegol gwaelodol.



Mae gorffennol diwydiannol Sir y Fflint yn dilyn ei nodweddion daearegol a daearyddol. Yr oedd ardaloedd diwydiannol wedi'u crynhoi, fel y maent heddiw, o amgylch ardaloedd lle mae mwynau i'w cael a gerllaw afon Dyfrdwy a'i Haber.

Yr oedd cysylltiadau ffordd a rheilffordd â gweddill Cymru a'r DU wedi eu datblygu'n dda, ac yr oedd yn bosibl cludo cynnyrch lleol ar afon Dyfrdwy a'r môr i'r dociau yn Lerpwl, Ellesmere Port a Manceinion, gan wneud masnach fyd-eang yn bosibl.

Trafodir y prif ddiwydiannau sydd wedi bodoli yn Sir y Fflint yn fwy manwl yn Adrannau 7.10.1 i 7.10.9 ac mae'n debygol y bydd yr asesiadau halogiad tir a fydd yn cael eu cynnal yn canolbwyntio ar yr ardaloedd lle cafodd prosesau diwydiannol eu cynnal.

7.10.1 | Mwyngloddio Plwm

Mae plwm yn fetel trwm, elfen â phriodweddau metelig sydd fel rheol yn wenwynig. Mae ganddo liw gwynlas sy'n pylu i lwyd pŵl pan ddaw i gysylltiad ag aer. Yn dawdd, mae'n edrych yn sgleiniog fel crôm.

Mae plwm hefyd yn hydrin a gellir ei forthwyllo neu ei rollo'n llen denau. Y nodwedd hon sy'n ei wneud yn arbennig o ddefnyddiol. Caiff ei ddefnyddio'n aml mewn cynhyrchion toi, bwledi a haels, sodrau, defnydd amddiffyn rhag ymbelydredd a batrïau. Yn hanesyddol, cafodd ei ddefnyddio'n aml i leinio eirch a thanciau storio, mewn cynnyrch cosmetig, fel pwysau ar wialenni pysgota ac fel ychwanegyn tanwydd.

Mae hefyd yn wenwynig, ac mae'n niweidio'r system nerfol a'r ymennydd ac yn gallu cronni mewn meinweoedd planhigion ac anifeiliaid ac yn yr amgylchedd. Oherwydd hyn, nid yw'n cael ei ddefnyddio mewn llawer o gynhyrchion erbyn hyn.

Mae mwyn plwm i'w ganfod mewn gwythiennau metelifferaidd mewn calchfaen ac yn aml bydd cysylltiad rhwng dyddodion plwm a dyddodion sinc ac arian.

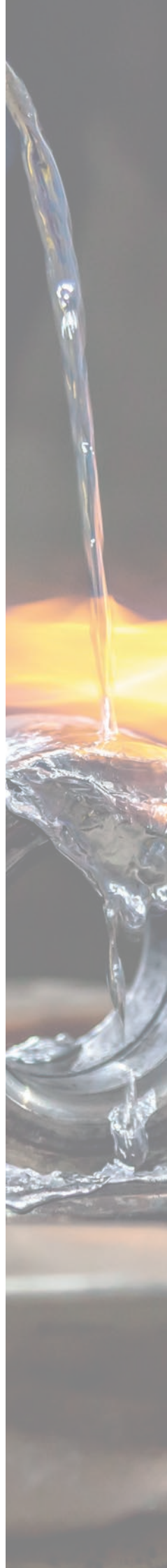
Yr oedd y mwyngloddiau plwm wedi'u crynhoi mewn ardaloedd lle mae calchfaen yn bresennol. Yr oedd y rhan fwyaf o fwyngloddiau plwm Sir y Fflint wedi'u crynhoi yn ardaloedd Mynydd Helygain a Brynffordd.

Mewn rhai ardaloedd o Sir y Fflint, yn enwedig o amgylch Trelawnyd a Phantybuarth, gellir gweld gwythiennau sy'n cynnwys plwm mewn brigau calchfaen ar arwyneb y ddaear.

Mae tystiolaeth archaeolegol yn dangos bod pobl wedi bod yn elwa ar ddyddodion plwm yn Sir y Fflint ers cyfnod y Rhufeiniaid ac mae cofnodion hanesyddol yn dangos bod plwm yn cael ei gloddio yn Sir y Fflint ers dechrau'r 13eg Ganrif, yn ystod teyrnasiad y Brenin Edward I.

Yr oedd plwm Sir y Fflint o ansawdd arbennig o dda, a ffynnodd y diwydiant mwyngloddio plwm yn Sir y Fflint yn ystod y 1720au. I ateb y galw, cafodd gweithwyr medrus o fwyngloddffeydd plwm ledled Ynysoedd Prydain, yn enwedig y Peak District, Swydd Derby a Chernyw, eu hanfon i weithio dan oruchwyliaeth ofalus ym mwyngloddffeydd plwm Sir y Fflint.

Dirywiodd y diwydiant yn y pen draw ar ddiwedd y 19eg Ganrif wrth i blwm a chynnyrch plwm rhad ddod ar gael o dde Cymru a marchnadoedd rhyngwladol.



Ar yr adeg hon, ffynnodd diwydiant newydd ac agorodd ffatri Alkali newydd yn y Fflint gan gynnig gwaith i gannoedd o weithwyr lleol.

Wrth i'r mwyngloddfeydd plwm ymestyn yn ddyfnach a dyfnach o dan y ddaear, daeth llifogydd yn broblem fawr iddynt. Cafodd y diwydiant ei adfywio ar ôl adeiladu twnnel draenio ar lefel y môr i ddraenio dŵr o'r mwyngloddfeydd o dan Fynydd Helygain.

Cafodd y twnnel ei ymestyn dros amser ac mae'n rhedeg o Fagillt, ger Aber Afon Dyfrdwy i Gadole, gerllaw ffin Sir y Fflint â Sir Ddinbych. Ei enw yw Twnnel Milwr.

Cafodd y twnnel lefel môr gwreiddiol ei ymestyn gan gwmni'r 'Halkyn District United Mines Limited'; cyfuniad o 9 cwmni cloddio a 2 gwmni draenio, i ddraenio dŵr o nifer o gloddfeydd plwm i'w galluogi i barhau i weithredu ac i'w dyfnhau er mwyn cloddio rhagor o fwynau mewn gwythiennau dwfn.

Mae'r twnnel yn cyfarfod nifer o geudyllau, gan gynnwys ceudwll mawr o'r enw Gwythien Powell, a ffurfiwyd yn naturiol yn y calchfaen gan ddŵr o dan Fynydd Helygain. Mae'r ceudyllau'n boblogaidd ymhlith ogofwyr ac maent yn dal i gynnwys rhywfaint o'r cyfarpar a ddefnyddiwyd yn y mwyngloddfeydd.

Heddiw, mae Twnnel Milwr yn cael ei gynnal gan 2 gwmni dŵr, United Utilities a Dŵr Cymru.

Mae llawer o dystiolaeth o ddiwydiant plwm Sir y Fflint i'w weld heddiw ac er mai ychydig iawn o adeileddau sy'n dal i fodoli ar yr arwyneb, mae hen siafftau mwyngloddfeydd, pentyrrau rwbel a gweddillion yn dylanwadu'n gryf ar y dirwedd mewn rhai ardaloedd, yn enwedig ger Mynydd Helygain.

Y gweddillion yw'r deunyddiau sydd dros ben ar ôl i ran werthfawr y mwyn gael ei wahanu o'r deunyddiau llai gwerthfawr.

Pentyrrau rwbel yw twmpathau o orsborion a gwastraff arall. Nid yw'r rhain yr un fath â gweddillion.

Gorsborion yw'r term a ddefnyddir i ddisgrifio'r graig a'r pridd sy'n gorchuddio'r mwyn a gaiff ei gloddio.

Yn ogystal â thystiolaeth ffisegol o gyfnod cynharach, mae mwyngloddio plwm wedi gadael etifeddiaeth o halogiad tir.

Gall tir gael ei effeithio gan halogiad yn yr amgylchedd o ganlyniad i weithgareddau pobl ac o ganlyniad i brosesau naturiol. Gall presenoldeb halogiad achosi niwed neu beri risgiau i iechyd, anifeiliaid, adeiladau neu'r amgylchedd. Fodd bynnag, nid yw'r ffaith bod halogiad yn bresennol yn golygu bod y tir yn halogedig neu fod problem yno.

Os nad oes ffordd i'r halogiad gyrraedd derbynyddion (rhywbeth neu rywun a fyddai'n sensitif i'r halogiad neu y gallai halogiad effeithio'n andwyol ar ei iechyd) yna ni fydd yr halogiad yn gallu effeithio ar y derbynyddion.

Mae'n debygol iawn y gwelir bod halogiad yn effeithio ar rai safleoedd i'r fath raddau nes ei fod yn effeithio ar dderbynyddion neu'n achosi gormod o risg i'r derbynyddion. Gellid ystyried bod y tir hwn yn Dir Halogedig statudol fel y'i diffinnir yn Rhan 2A Deddf Diogelu'r Amgylchedd 1990.

Mae'r Canllawiau Statudol diwygiedig, a gyhoeddwyd yn 2012, yn caniatáu i reoleiddwyr ystyried lefelau 'normal' o halogiad wrth asesu safle.

Mae'n gyffredin canfod lefelau uwch o blwm a metelau eraill yn y pridd o amgylch mwyngloddiau plwm ac mewn ardaloedd lle mae gwythiennau plwm yn bresennol mewn nodwedddion daearegol gwaelodol.

Nid yw hyn yn golygu bod y tir yn Dir Halogedig nac yn golygu bod y lefelau'n dderbyniol, y gellir eu diystyru neu nad oes perygl posibl i dderbynyddion. Bydd angen asesiadau neu ymchwiliadau manwl yn y manau hyn.

Yn rhai o'r ardaloedd hyn, mae crynodiadau plwm a metelau eraill yn uchel iawn ac yn gallu cael effeithiau andwyol ar iechyd.

Er mwyn asesu i ba raddau y gallai fod tir wedi'i halogi mewn cysylltiad â gweithgareddau mwyngloddio plwm, mae'r Cyngor yn y broses o gynnal astudiaeth fanwl ac asesiad risg rhagarweiniol. Defnyddir y rhain i ddatblygu a gweithredu strategaeth ategol i asesu, blaenoriaethu ac archwilio safleoedd yn yr hen ardaloedd mwyngloddio plwm ac o gwmpas yr ardaloedd hyn. Bydd hyn yn ategu'r Strategaeth Tir Halogedig.

7.10.2 | Cloddio Glo

Mae llawer o lo'n bodoli ledled y byd; cafodd ei ffurfio yn ystod y cyfnod Carbonifferaidd (tua 360 miliwn o flynyddoedd yn ôl), yr un cyfnod ag esblygiad ymlusgiaid.

Mae'n graig waddodol a ffurfiwyd dros amser o lystyfiant cynhanesyddol a gafodd ei gladdu, ei wresogi a'i gywasgu.

Mae'n hysbys bod yr Hen Roegiaid a'r Rhufeiniaid wedi defnyddio glo ac mae tystiolaeth archaeolegol yn dangos bod glo wedi cael ei ddefnyddio fel tanwydd gan y Rhufeiniaid ym Mhrydain.

Ni chafodd glo ei ddefnyddio'n helaeth fel tanwydd tan y chwyldro diwydiannol pan gafodd yr injan stêm ei dyfeisio, gan ei gwneud yn haws cloddio glo.

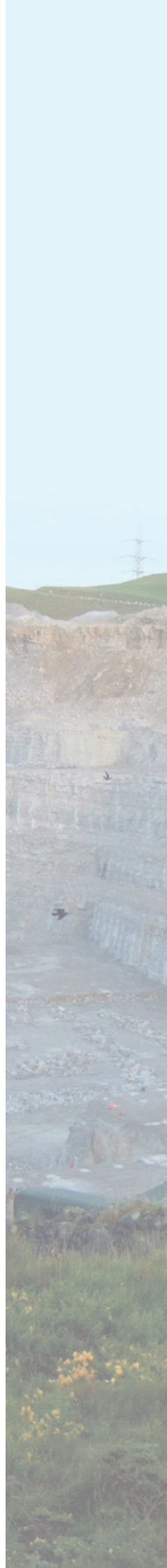
Tan hynny, yr oedd glo yn cael ei gloddio â llaw o dyllau bas siâp potel o'r enw Pyllau Cloch a'i godi i'r wyneb gan ddefnyddio bwced a chadwyn ar fecanwaith weindio wedi'i weithredu â llaw. Mae Pyllau Cloch yn dal i fodoli mewn rhai ardaloedd yn Sir y Fflint, gan gynnwys Ewlo.

Golygodd yr injan stêm fod modd dod â llawer iawn o lo i'r wyneb o fannau dwfn o dan y ddaear. Yr oedd hyn yn ei dro'n golygu y gellid ymestyn cloddfeydd mawr i gyrraedd y gwythiennau glo dyfnion.

Yr oedd glo a gloddiwyd yn ddwfn o dan y ddaear yn cael ei gludo drwy'r gloddfa ar slediau neu mewn tryciau bach a dynnwyd neu a wthiwyd ar hyd ffyrdd a rheiliau yn y gloddfa gan lowyr neu fulod i gael eu codi i'r wyneb i fyny siafft gan fecanwaith weindio wedi'i bweru gan injan.

Dengys cofnodion hanesyddol fod glo yn cael ei gloddio yn Sir y Fflint mor gynnar â'r 13eg ganrif, tua'r un adeg ag yr adeiladwyd Castell y Fflint ar gyfer y Brenin Edward I ym 1277 a bod hynny wedi parhau nes i'r pwll glo brig yn y Parlwr Du gau ym 1996.

Dros amser, sefydlwyd pyllau glo yn y Fflint, Bagillt, Maes Glas, Bwcle, yr Wyddgrug, Pontblyddyn, y Parlwr Du yn Ffynnongroyw, Penarlâg, Oakenholt, Coed-llai a Choed Talon.



Yr oedd y diwydiant glo yn Sir y Fflint hefyd yn bwysig i'r diwydiant mwyngloddio plwm. Yr oedd glo a gloddiwyd o byllau ger Bagillt yn cael ei ddefnyddio fel tanwydd yn nifer o'r ffwrneisi mwyndoddi plwm gerllaw.

Mae simnai gwaith plwm Llannerch y Môr i'w gweld o hyd. Cafodd yr adeiladau eu hadfer beth amser yn ôl ac maent bellach yn gartref i siop deunyddiau gwnïo a chanolfan grefftau.

7.10.3 | Cynhyrchu Clai, Crochenwaith a Brics

Mae rhai ardaloedd yn Sir y Fflint, yn enwedig o gwmpas Ewlo, Bwcle a Padeswood, yn cynnwys llawer o glai o safon uchel sydd wedi'i chwarela a'i ddefnyddio'n helaeth i gyflenwi nifer o weithfeydd brics a chrochendai. Yr oedd clai tân Bwcle o ansawdd eithriadol o uchel ac mae'r dref yn enwog am ei chynnyrch brics a chrochenwaith.

Cynhyrchwyd y cynnyrch clai cyntaf yn fasnachol ym Mwcle yn ystod yr 17eg ganrif. Tyfodd y diwydiant yn raddol dros y blynyddoedd a ffynnodd yn ystod y chwyldro diwydiannol pan ddaeth yn bosibl turio symiau mawr o glai o'r ddaear a gweithredu odynnau mwy gan ddefnyddio injans.

Wrth i'r diwydiant dyfu, daeth rheilffyrdd mawrion i ddisodli tramffyrdd gan greu cysylltiadau â gweddill Cymru, Caer a'r dociau ar hyd afon Dyfrdwy. Ar ôl i ran o afon Dyfrdwy gael ei throï'n gamlas ym 1737 yr oedd yn bosibl cludo cynnyrch ar yr afon a'r môr i'r dociau yn Lerpwl, Ellesmere Port a Manceinion, gan olygu bod modd masnachu yn fyd-eang.

Defnyddiwyd y clai i wneud brics tân, teils, offer cegin, pibelli a ffitiadau draenio, brics sy'n gwrthsefyll asid a brics silica a ddefnyddiwyd i leinio odynnau, ffwrneisi tymheredd uchel a ffwrneisi mwyndoddi metel.

Yr oedd chwarelu'r clai o'r ddaear yn gadael pantiau mawr yn y ddaear. Mae rhai ohonynt wedi llenwi â dŵr ac yn cael eu defnyddio fel pyllau pysgota ac yn safleoedd bywyd gwyllt gwarchoddedig. Defnyddiwyd y gweddill fel safleoedd tirlenwi ar gyfer gwaredu gwastraff.

Caeodd y crochendy olaf ym Mwcle ym 1946 a'r gwaith brics olaf yn 2003.

Mae llawer o nodweddion y gweithiau brics hanesyddol a'r crochendai hanesyddol i'w gweld o hyd ar hyd Llwybr Treftadaeth Bwcle.

7.10.4 | Dur

Mae dur yn aloi wedi'i wneud o haearn, carbon a deunyddiau eraill fel titaniwm, cromiwm, manganis a fanadiwm.

Yn ei gyfnod, y diwydiant dur oedd un o'r prosesau diwydiannol mwyaf yn Sir y Fflint. Adeiladwyd Gwaith Dur Pont Penarlâg gan J. Summers a'i Gwmni Cyfyngedig ym 1896 a dechreuodd gynhyrchu dur ym 1902. Tyfodd y cwmni i'r fath raddau nes ei fod yn cynhyrchu'r nifer fwyaf o lenni dur yn y wlad erbyn yr 1930au.

Yr oedd y gwaith yn cynhyrchu llenni dur o radd uchel, llenni dur ar gyfer cyrff cerbydau a llenni toi rhychiog. Daeth y cwmni yn rhan o Ddur Prydain yn y pen draw.

Daeth cynhyrchu dur i ben yn Shotton ym 1980, pan gollodd 6,500 o weithwyr eu swyddi ar un diwrnod.

Mae adeilad swyddfa Gwaith Dur Pont Penarlâg i'w weld hyd heddiw ac mae'n adeilad rhestredig.

Daeth Dur Prydain o dan reolaeth Corus ym 1999 gan barhau i gynhyrchu cynnyrch dur.

Mae gwaith dur Shotton bellach yn eiddo i gwmni dur Tata ac mae'n cynhyrchu cynnyrch galfanedig, cynnyrch cladid a thoeau haenedig ac eitemau arbenigol eraill.

Ar yr un pryd, yr oedd gweithfeydd llai yn cynhyrchu cynnyrch fel ceblau a chadwyni dur, fferomanganîs, sbiegeleisen (aloi fferomanganîs o liw enfys trawiadol), fframiau ffenestri a chynnyrch wedi'u platio â thun.

7.10.5 | Tecstilau

Ym 1777, sefydlwyd diwydiant nyddu cotwm yn Nhreffynnon. Y Felin Felen oedd y cyntaf i agor ac adeiladwyd 2 felin arall, y Felin Uchaf a'r Felin Isaf, yn fuan wedyn yn ystod yr 1780au. Agorwyd Melin Gilgant (Crescent Mill) yn fuan wedyn ym 1790.

Ffynnodd y melinau yn Nhreffynnon am gyfnod ond nid oeddynt yn gallu cystadlu â'r melinau mwy ym Manceinion a Swydd Gaerhirfryn ac o ganlyniad, aethant i'r wal tua'r flwyddyn 1841.

Ym 1848, daeth perchennog newydd i Felin Gilgant i wehyddu gwlanen gan ddefnyddio gŵydd peiriannol cyntaf Cymru.

Cwmni'r 'Welsh Flannel Manufacturing Company' oedd yn gyfrifol am Felin Gilgant a'r Felin Uchaf ac yr oedd yn parhau i gynhyrchu gwlanen tan yr 1980au.

Ar ddechrau'r 1900au, yr oedd sidan artiffisial yn cael ei gynhyrchu gan Gwmni Cynhyrchu'r 'British Glanzstoff Manufacturing Company' yn ei ffatri yn y Fflint. Prynwyd y ffatri gan gwmni Courtaulds ym 1917 a'i hailenwi yn Weithfa Aber neu 'Aber Works'.

Yr oedd Courtaulds yn cynhyrchu reion figos o seliwlos (ffibr sy'n bodoli yng nghellfuriau planhigion gwyrdd ac algâu), yng Ngweithfa Aber ac ehangwyd y gwaith i'r Fflint ar ôl i'r cwmni brynu hen ffatri Alkali Muspratt ger Castell y Fflint.

Dechreuodd ffatri 'Courtaulds Castle Works' gynhyrchu reion figos ym 1922.

Prynodd Courtaulds Felin Decstilau Treffynnon yn y Fflint hefyd, gan ei hailenwi yn Felin Glannau Dyfrdwy (Deeside Mill) lle cynhyrchwyd edau.

Cafodd y diwydiant reion figos yn Sir y Fflint ei ehangu eto gan gwmni Courtaulds pan adeiladwyd 2 ffatri arall, Rhif 1 a Rhif 2, ym Maes Glas.

Daeth y gwaith o gynhyrchu reion figos i ben yn Sir y Fflint pan gaeodd ffatrioedd Courtaulds ym Maes Glas ym 1978.

Cafodd y gwastraff o'r ffatrioedd hyn ei waredu yn y safleoedd tirlenwi cyfagos. Ers hynny, defnyddiwyd y safleoedd tirlenwi i waredu mathau eraill o wastraff hefyd.

Cynhaliwyd archwiliadau safle helaeth i asesu cyflwr y safleoedd tirlenwi a ddefnyddiwyd gan Courtaulds i waredu gwastraff, yn unol â darpariaethau Rhan 2A Deddf Diogelu'r Amgylchedd 1990. Ni chanfuwyd bod unrhyw un o'r safleoedd hyn yn Dir Halogedig statudol.



7.10.6 | Chwareli

Mae cyfoeth o adnoddau mwynol yn Sir y Fflint ac mae pobl wedi elwa arnynt am ganrifoedd.

Mae tywod, graean, clai, cornfaen a chalchfaen wedi cael eu chwarela'n helaeth i'w defnyddio mewn cynnyrch fel crochenwaith, brics, cerrig ffyrdd, deunyddiau adeiladu a sment.

Mae nifer o chwareli yn gweithredu yn Sir y Fflint heddiw gan gloddio am dywod, graean a chalchfaen ar gyfer eu defnyddio fel cerrig ffyrdd, mewn tarmac, deunyddiau adeiladu, ac mewn cynhyrchion calch a sment.



7.10.7 | Arfau rhyfel

Yn ystod y Rhyfel Byd Cyntaf, sefydlwyd ffatri arfau yn Queensferry. Yr oedd y ffatri'n gweithredu rhwng 1915 a 1918 ac yn cynhyrchu cotwm tanio (math o ffrwydryn) a TNT i'w defnyddio mewn arfau rhyfel gan y lluoedd arfog.

Parhaodd y ffatri i weithredu ar raddfa lai ar ôl y rhyfel. Pan ddechreuodd yr Ail Ryfel Byd, adeiladwyd ail ffatri yn Sandycroft.

Ym 1939, rhoddodd Gweinyddiaeth Gyflenwi'r Llywodraeth gyfarwyddyd i adeiladu ffatri a storfa arfau. Enw'r safle oedd Gwaith y Dyffryn ac adeiladwyd y ffatri a storfa yn rhai o'r twneli a gafodd eu creu wrth fwyngloddio plwm yn Rhydymwyn. Cafodd rhai twneli newydd eu cloddio hefyd gan Gwmni 'Halkyn District United Mines' a ddewiswyd i wneud y gwaith gan fod ganddo lawer o brofiad o adeiladu mwyngloddffeydd plwm lleol a'r cyfarpar angenrheidiol i wneud y gwaith.

Defnyddiwyd y ffatri i gynhyrchu nwy mwstard a chafodd y twneli helaeth eu haddasu i'w gwneud yn ddiogel i storio bwledi ac arfau yn llawn nwy mwstard. Daeth y gwaith o gynhyrchu nwy mwstard i ben ym 1945.

Cafodd rhan o'r twneli ei haddasu'n arbennig hefyd i gadw aur o Fanc Lloegr yn ddiogel yn ystod cyfnodau o ryfel, ond yr oedd hyn yn gyfrinach genedlaethol a milwrol ar y pryd.

Erbyn hyn nid oes unrhyw arfau na nwy mwstard yn y twneli ac mae'r safle yn cael ei reoli gan DEFRA a'r Weinyddiaeth Amddiffyn – Ystadau Amddiffyn.

Yn ystod y blynyddoedd rhwng 1942 a 1945, defnyddiwyd y safle hefyd i ymchwilio i'r posibilrwydd o gynhyrchu arfau atomig yn fasnachol i'w defnyddio yn ystod yr Ail Ryfel Byd ac i ddatblygu arfau atomig ac ynni atomig. Enw cod y gwaith oedd 'Tube Alloys'. Parhaodd ymchwil i dechnoleg atomig tan y 1990au. Mae rhai o nodiadau a chyfrifiadau'r gwyddonwyr atomig i'w gweld o hyd ar waliau rhai o'r adeiladau sy'n dal i sefyll ar y safle.

Bellach mae'r safle yn cael ei warchod ac mae'n cynnwys lloches bywyd gwyllt. Mae yno ganolfan ymwelwyr ac addysg ac mae'n bosibl trefnu ymweliad â'r adeiladau a'r twneli.

7.10.8 | Awyrennau

Mae hanes hir o adeiladu awyrennau yn Sir y Fflint sy'n ymestyn o gyfnod yr Ail Ryfel Byd hyd heddiw.

Adeiladwyd ffatri awyrennau ym Mrychdyn i gynhyrchu'r Wellington Bomber rhwng 1937 a 1945. Ar ôl hyn, gohiriwyd prosesau cynhyrchu awyrennau a defnyddiwyd y ffatri i adeiladu tai alwminiwm parod, priffáb, gan roi cymorth i adfer y wlad ar ôl y rhyfel.



Ailddechreuwyd adeiladu awyrennau ym 1948 ac mae'r gwaith yn parhau hyd heddiw.

Gweithredir y ffatri gan Airbus erbyn hyn ac mae'n cynhyrchu adenydd ar gyfer holl awyrennau sifil Airbus, gan gynnwys yr A380. Gan fod adenydd yr A380 mor fawr, nid yw'n bosibl eu cludo yn yr awyr fel adenydd awyrennau eraill. Yn hytrach, mae adenydd

yr A380 yn cael eu cludo o'r ffatri ar hyd afon Dyfrdwy, ar gwch wedi'i adeiladu'n arbennig, i'r dociau ym Mostyn lle maent yn cael eu llwytho ar fferiau i'w cludo ar y môr i ffatrioedd eraill.

7.10.9 | Diwydiannau eraill

Mae llawer o ddiwydiannau eraill wedi chwarae eu rhan yn hanes Sir y Fflint, gan gynnwys cynhyrchu sebon, cynhyrchu cemegion, prosesu cig, gweithfeydd nwy, gweithfeydd olew, cynhyrchu pres, cynhyrchu papur ac ailgylchu ac adeiladu llongau.

Mae mapiau hanesyddol yn gofnod defnyddiol a diddorol o'r hyn ddigwyddodd a sut oedd y dirwedd yn edrych yn y gorffennol.

7.11 | Defnydd Presennol o'r Tir

Mae'r rhan fwyaf o Sir y Fflint yn wledig: mae tua 80% o'r Sir yn yr ardal wledig a defnyddir y rhan fwyaf o'r tir ar gyfer amaethyddiaeth.

Mae nifer o chwareli tywod, graean a chalchfaen yn gweithredu yn ardaloedd gwledig Sir y Fflint, gan gynnwys Mynydd Helygain, Cadole a Hendre.

Mae gweithgarwch diwydiannol yn Sir y Fflint yn parhau i ddigwydd ar hyd ardaloedd arfordirol y Sir, fel yn y gorffennol. Mae prosesau diwydiannol ar raddfa fawr wedi'u crynhoi ar hyd afon Dyfrdwy a'i Haber, gan gynnwys Airbus, Dur Tata, melinau papur yn Shotton, Toyota a Gorsaf Bŵer Cei Connah.

Mae nifer o barciau diwydiannol yn Sir y Fflint, gan gynnwys y Fflint, yr Wyddgrug, Bwcle a Glannau Dyfrdwy.

Parc Diwydiannol Glannau Dyfrdwy yw'r parc diwydiannol mwyaf yn y Sir ac mae o bwysigrwydd cenedlaethol. Mae'r gwaith o ehangu Parc Diwydiannol Glannau Dyfrdwy, gan gynnwys rhannau o hen safle milwrol RAF Sealand, yn mynd rhagddo ar hyn o bryd.

7.12 | Hanes Datblygu a Rheolaeth

Wrth ddatblygu safle, cyfrifoldeb y datblygwr yw dangos bod ffordd resymol o ymdrin â'r halogiad sy'n bresennol ac y bydd y safle, ar ôl ei ddatblygu, yn addas ar gyfer y defnydd arfaethedig ac na ellir pennu'n ffurfiol ei fod yn Dir Halogedig statudol yn unol â darpariaethau Rhan 2A Deddf Diogelu'r Amgylchedd 1990.

Os oes posibilrwydd bod halogiad yn effeithio ar safle a gyflwynwyd i'w ddatblygu, fel rheol o ganlyniad i rywbeth a ddigwyddodd ar y safle neu'n agos ato yn y gorffennol, efallai bydd angen asesiadau halogiad tir i ganfod natur a maint yr halogiad, ac i ba raddau y mae risg yn gysylltiedig ag ef.

Mae hyn yn arbennig o bwysig lle byddai'r datblygiad arfaethedig yn cyflwyno rhywbeth neu rywun a fyddai'n sensitif i bresenoldeb halogiad, neu y gallai halogiad effeithio'n andwyol ar ei iechyd.

Gall gwaith datblygu gyflwyno newidiadau i safle a allai olygu bod y tir yn cael ei ystyried yn Dir Halogedig, lle na fyddai'n cael ei ystyried yn Dir Halogedig pe na bai'r datblygiad wedi digwydd.

Derbynnir llawer o geisiadau ar gyfer safleoedd y gall fod halogiad tir yn effeithio arnynt ac, yn ogystal â chyflwyno risgiau i iechyd, adeileddau a'r amgylchedd, gall hyn hefyd gael effaith andwyol ar y defnydd o'r tir neu gyfyngu ar y defnydd ohono. Mae datblygu'r tir yn cynnig cyfle i ymchwilio i'r risgiau hynny a mynd i'r afael â hwy, ac adfer defnydd buddiol o'r tir.

Mae swyddogaeth rheoli datblygu a chynllunio'r Cyngor yn chwarae rôl allweddol mewn sawl agwedd ar atal a rheoli llygredd. Mae halogiad tir yn ystyriaeth gynllunio bwysig ac felly mae'n rhaid i'r Cyngor ei ystyried wrth asesu cais am ganiatâd cynllunio ac wrth benderfynu a yw am roi caniatâd cynllunio ai peidio. Bydd yr Adran Gynllunio'n ymgynghori â Gwasanaeth Gwarchod y Cyhoedd ynglŷn â cheisiadau am ganiatâd cynllunio a gosod amodau cynllunio.

Ers cyhoeddi'r adolygiad diwethaf o'r Strategaeth Tir Halogedig yn 2019, mae'r Cyngor wedi derbyn tua 6500 o geisiadau am ganiatâd cynllunio neu amodau cynllunio. Mae tua 1300 o'r ceisiadau hynny wedi arwain at asesiadau halogiad tir ac mae tua 1300 o'r ceisiadau cynllunio a gafodd eu caniatáu wedi cynnwys amodau sy'n ei gwneud yn ofynnol i gynnal asesiadau halogiad tir neu waith adfer.

Mewn cymhariaeth, dros y 5 mlynedd diwethaf, mae tua 250 o safleoedd, gan gynnwys 5 safle tirlenwi hanesyddol, wedi bod yn destun archwiliadau ffurfiol neu waith adfer o ganlyniad uniongyrchol i'r Strategaeth hon a Rhan 2A.

Pan fydd y datblygiad wedi'i gwblhau neu ei feddiannu, dylid bod wedi dileu risgiau annerbyniol sy'n gysylltiedig â halogiad tir neu eu lleihau i lefel dderbyniol ac ni ddylai bod modd pennu'r tir yn Dir Halogedig yn unol â Rhan 2A Deddf Diogelu'r Amgylchedd 1990.

Mae cynnwys y Swyddog Tir Halogedig yn y broses cyn gynted â phosibl, a pharhau â thrafodaethau wrth i'r cais gael ei brosesu yn rhoi cyfle gwych i roi cymaint â phosibl o wybodaeth o ansawdd da i'r Cyngor er mwyn cefnogi'r cais. Mae hefyd yn rhoi cyfle i'r Cyngor roi cymaint â phosibl o wybodaeth a chynghori i chi, ac yn gallu lleihau oedi a phroblemau eraill yn ddiweddarach. Gall leihau nifer yr amodau a osodir ar y caniatâd cynllunio a gall leihau faint o amser bydd swyddogion yn ei gymryd i ymdrin â'r cais ac i roi ymateb i chi.

Lluniwyd dogfen ganllawiau i gynorthwyo unrhyw un sy'n gwneud cais am ganiatâd cynllunio neu'r rheini sydd â chaniatâd cynllunio ag amodau sy'n ei gwneud yn ofynnol i gynnal asesiadau halogiad tir, a'u cynrychiolwyr - mae'n cynnwys eglurhad o'r wybodaeth sydd ei hangen ar y Cyngor wrth ystyried ceisiadau am ganiatâd cynllunio a gosod amodau cynllunio.

Mae hefyd yn rhoi crynodeb o'r wybodaeth sy'n debygol o fod yn ofynnol, rhestrau gwirio ac atebion i rai cwestiynau cyffredin.

Gellir lawrlwytho'r ddogfen yn rhad ac am ddim yma: www.siryfflint.gov.uk

Gall arferion a phrosesau newid dros amser ac mae'n bwysig ystyried hyn hefyd gan fod newidiadau o'r fath yn gallu effeithio ar y math o halogiad sy'n debygol o gael ei ganfod.



8.0 | Pwy sy'n ymdrin â halogiad tir yn y Cyngor?

Gwasanaeth Gwarchod y Gymuned a Busnes y Cyngor sy'n gyfrifol am sicrhau bod dyletswydd y Cyngor i nodi halogiad tir, archwilio'r tir a'i adfer yn cael ei chyflawni'n llawn.

8.1 | Gwarchod y Gymuned a Busnes

Mae gwasanaeth Gwarchod y Gymuned a Busnes y Cyngor yn rhan o bortffolio Cynllunio, yr Amgylchedd a'r Economi, ac mae'n gyfrifol yn uniongyrchol am ymdrin â gwaith sy'n ymwneud â halogiad tir. Mae hyn yn cynnwys dyletswyddau a osodwyd ar y Cyngor gan Ran 2A Deddf Diogelu'r Amgylchedd 1990 a deddfwriaeth arall sy'n gysylltiedig â halogiad tir fel Rheoliadau Difrod Amgylcheddol ac Atebolrwydd 2009 a Rheoliadau Trwyddedu Amgylcheddol 2010.

Mae halogiad tir yn faes amlddisgyblaethol cymhleth iawn sy'n cynnwys dadansoddi rhyngweithiadau cemegol, ffisegol, biolegol a chyfreithiol rhwng pridd, creigiau, dŵr, natur a chymdeithas.

Adlewyrchir hyn mewn canllawiau statudol ac anstatudol sy'n ei gwneud yn ofynnol bod asesiadau halogiad tir yn cael eu cynnal gan arbenigwyr cymwys ac achrededig. Golyga hyn fod asesiadau halogiad tir yn waith arbenigol ac felly mae'r gwasanaeth Gwarchod y Gymuned a Busnes yn cyflogi Swyddog Tir Halogedig i arwain ar faterion yn ymwneud â halogiad tir a'u cyfarwyddo.

Mae gan wasanaeth Gwarchod y Gymuned a Busnes a'r Cyngor yn gyffredinol nifer fawr o bolisiâu, strategaethau a chynlluniau sydd â pherthnasoedd a synergeddau, nid yn unig rhyngddynt â'i gilydd, ond hefyd â'r Strategaeth Archwilio Tir Halogedig.

Mae'r Swyddog Tir Halogedig yn gweithio ar y Strategaeth Archwilio Tir Halogedig, gan gynnwys ymdrin â halogiad tir drwy'r system gynllunio yn llawn amser. Mae'n gyfrifol am y prosiectau sy'n cael eu cynnal ac mae'n darparu cyngor arbenigol i wasanaethau eraill ym mhortffolio Cynllunio, yr Amgylchedd a'r Economi, a'r Cyngor yn ehangach.

Nid yw'r canllawiau na'r deunydd cyfeiriol sy'n berthnasol i halogiad tir yn rhoi prawf na gwerth diffiniol y gellir eu defnyddio i benderfynu a yw risgiau yn sylweddol neu a ellir ystyried y tir yn Dir Halogedig.

Mae'r penderfyniad ynghylch a yw'r posibilrwydd o achosi niwed sylweddol yn sylweddol ai peidio yn benderfyniad rheoleiddio, a'r Awdurdod Lleol yn unig all ddod i'r penderfyniad hwn. Ni all ymgynghorwyr, asiantiaid, nac unrhyw un arall sy'n gweithredu ar eu rhan, ddod i'r penderfyniad hwn.

Mae manylion cyswllt portffolio Cynllunio, yr Amgylchedd a'r Economi, gan gynnwys y Swyddog Tir Halogedig, i'w cael yn Atodiad 1.

8.2 | Cynllunio

Mae swyddogaeth rheoli datblygu a chynllunio'r Cyngor yn chwarae rôl allweddol mewn sawl agwedd ar atal a rheoli llygredd. Mae halogiad tir yn ystyriaeth gynllunio berthnasol a rhaid ei ystyried wrth asesu cais am ganiatâd cynllunio. Oherwydd hyn, mae'r Swyddog Tir Halogedig yn cydweithio'n agos gyda Gwasanaeth Cynllunio'r Cyngor.

8.3 | Rheoli Adeiladu

Mae'r posibilrwydd y bydd halogiad yn effeithio ar dir a'r mesurau sydd eu hangen i amddiffyn datblygwyr a'u meddianwyr yn erbyn effeithiau andwyol halogiad tir yn cael eu hystyried gan Arolygwyr Adeiladu wrth iddynt asesu cynlluniau ac archwilio gwaith adeiladu.

Gellir gosod amodau penodol sy'n ei gwneud yn ofynnol i waith gael ei wneud wrth basio cynlluniau rheoliadau adeiladu.

9.0 | Sut fydd y Cyngor yn ymdrin ag unrhyw halogiad tir?

Mae nifer o sefydliadau y tu allan i Gyngor Sir y Fflint a sawl maes gwasanaeth o fewn y Cyngor y mae'r Strategaeth Archwilio Tir Halogedig yn effeithio'n uniongyrchol ar eu gwaith. Mae'r rhain yn cynnwys:

Mae'r rhain yn cynnwys:

- Asiantaeth yr Amgylchedd
- Cyfoeth Naturiol Cymru
- Llywodraeth Cymru
- Cadw: Henebion Cymru
- Ymddiriedolaeth Archaeolegol Clwyd-Powys (CPAT)
- Ymddiriedolaeth Natur Gogledd Cymru
- Dŵr Cymru
- Yr Asiantaeth Safonau Bwyd
- Awdurdodau Lleol Eraill

I sicrhau bod y Strategaeth Archwilio Tir Halogedig yn cael ei rhoi ar waith mewn ffordd gyson ac effeithiol, mae gan y Cyngor nifer o weithdrefnau a chytundebau sefydledig yn eu lle sy'n cynorthwyo â'r tasgau canlynol:

- Ymgynghori
- Casglu Gwybodaeth
- Blaenoriaethu safleoedd i'w harchwilio
- Archwilio safleoedd unigol
- Adolygiadau



9.1 | Ymgynghori

9.1.1 | Ymgynghori â Chyrff Cyhoeddus

Mae'n bwysig bod pobl sydd â diddordeb yn y Strategaeth yn cael cyfle i fynegi eu barn a darparu gwybodaeth.

Mae'n bwysig ymgynghori â sefydliadau y mae gweithredu'r Strategaeth yn effeithio arnynt, a sefydlwyd perthynas waith agos gyda'r rhain ers cyhoeddi'r strategaeth wreiddiol yn 2002.

9.1.2 | Ymgynghori gyda sefydliadau ac unigolion preifat

Nid sefydliadau cyhoeddus yn unig a gaiff eu heffeithio gan y Strategaeth Tir Halogedig. Mae llawer o ddarnau o dir y gall fod halogiad yn effeithio arnynt yn eiddo preifat.

Gall halogiad tir effeithio ar iechyd a lles pobl, eu heiddo a'u sefyllfa ariannol ac mae'n bwysig iawn deall hyn. Cyflwynwyd newidiadau i Ganllawiau Statudol Tir Halogedig er mwyn i reoleiddwyr allu ystyried hyn wrth wneud eu penderfyniadau.

Mae gan bobl wahanol amgylchiadau gwahanol a phryderon gwahanol. Mae eu pryderon yn aml yn seiliedig ar eu sefyllfaoedd personol ac ar risgiau yn eu meddyliau sy'n seiliedig ar ofn, yn hytrach na risgiau gwirioneddol. Fel rheol, bydd blaenoriaethau partion â diddordeb yn cystadlu yn erbyn ei gilydd, ac mae'n debygol bydd ganddynt deimladau gwahanol am risg o ganlyniad i'w sefyllfa unigol eu hunain. Am y rhesymau hyn, ac eraill, nid yw unrhyw ddau ymchwiliad safle byth yr un fath, a gall cyfathrebu am halogiad tir, y broses archwilio ac atebion fod yn brofiad emosiynol a chymhleth iawn.

Bydd y Cyngor yn ystyried hyn wrth asesu halogiad tir a bydd strategaethau unigol i gyfarwyddo ffyrdd o gyfathrebu risgiau i bartion â diddordeb yn cael eu llunio ar gyfer pob ymchwiliad.

Bydd safleoedd sy'n eiddo preifat ac sydd wedi'u pennu ar gyfer archwiliad pellach yn cael eu trafod â'r perchnogion unigol. Bydd y Swyddog Tir Halogedig yn rhoi manylion a'r wybodaeth ddiweddaraf iddynt ar bob cam o'r broses.

Bydd pobl â diddordeb mewn safle penodol yn cael gwybod am fwriad y Cyngor i gynnal ymchwiliad ar y cyfle cyntaf. Bydd trafodaethau cynnar yn galluogi pob parti i gyfnewid gwybodaeth. Gall hyn ddatrys nifer o faterion a gaiff eu codi yn y broses flaenoriaethu a chefnogir unrhyw fwriad i gynnal ymchwiliad neu adfer y safle yn wirfoddol.

Byddwn yn ystyried gorfodi Rhan 2A i sicrhau bod y tir yn cael ei adfer yn ffurfiol dim ond pan ddaw'n amlwg na fydd gwaith angenrheidiol yn cael ei wneud yn wirfoddol neu o fewn yr amserlenni y cytunwyd arnynt.

9.1.3 | Ymgynghori â meysydd gwasanaeth eraill o fewn y Cyngor

Mae'r Strategaeth Archwilio Tir Halogedig yn effeithio ar waith llawer o'r meysydd gwasanaeth yn y Cyngor, yn enwedig y rheiny sy'n gyfrifol am reoli tir a chynnal a chadw tir, gan gynnwys:

- Eiddo ac Ystadau
- Prisio ac Asedau
- Strategaeth Gynllunio
- Gorfodaeth Gynllunio
- Rheoli Datblygu
- Adfywio
- Tai
- Rheoli gwastraff
- Cyfreithiol
- Trawsgludo
- Ecoleg a chadwraeth
- Gwasanaethau Cefn Gwlad

Mae cyfathrebu rhwng y meysydd gwasanaeth unigol yn hanfodol oherwydd mae'n bosibl y gallai pob un ddarparu gwybodaeth bwysig i'r naill a'r llall a gall nifer o wasanaethau gymryd rhan wrth gynllunio ymchwiliad ac yn ystod asesiad.

Gall gwaith un maes gwasanaeth achosi goblygiadau i'r Strategaeth, ac ar y llaw arall, gall y Strategaeth achosi goblygiadau i waith meysydd gwasanaeth eraill a'u gwaith yn y dyfodol.

Mae'r Swyddog Tir Halogedig yn cyfarfod cynrychiolwyr y meysydd gwasanaeth eraill yn rheolaidd i drafod gwaith sy'n mynd rhagddo a gwaith a gynlluniwyd ym mhob un o'u meysydd gwaith.

9.1.4 | Eiddo sy'n perthyn i'r Cyngor

Mae Cyngor Sir y Fflint yn berchen ar ddarnau mawr o dir a llawer o adeiladau ac asedau eraill y gallai'r Strategaeth Tir Halogedig effeithio arnynt.

Nid yw'r gwasanaeth Gwarchod y Gymuned a Busnes yn gyfrifol am reoli tir nac eiddo sy'n perthyn i'r Cyngor.

Defnyddir y Strategaeth yn ddiudedd ac ystyrir safleoedd sy'n eiddo i'r Cyngor yn yr un modd â safleoedd eraill.

Mae'n debygol mai'r Cyngor fydd yn gyfrifol am dalu costau unrhyw waith archwilio neu adfer sy'n ofynnol yn ei safleoedd ei hun. Dylai'r Cyngor hefyd dalu cost gwaith adfer sydd ei angen mewn safleoedd 'amddifad', lle na ellir rhoi'r atebolrwydd am halogiad tir i neb arall.



Mae costau asesiadau halogiad tir a gwaith adfer yn dibynnu ar nifer o ffactorau gan gynnwys maint yr ardal dan sylw a'r math o halogiad sy'n bresennol, felly gall amrywio'n fawr o'r naill safle i'r llall.

Bydd cwmnïau preifat, unigolion a pherchnogion eiddo sy'n dymuno cynnal asesiadau gwirfoddol a chymryd camau adfer gwirfoddol yn cael eu hannog a'u cefnogi i wneud hynny er mwyn eu cynorthwyo a hefyd i leihau'r baich ariannol ar drethdalwyr.

9.2 | Casglu gwybodaeth

Mae llawer iawn o wybodaeth wedi cael ei chasglu a'i chofnodi ers cyflwyno Rhan 2A Deddf Diogelu'r Amgylchedd 1990 yn 2001 ac ers cyhoeddi'r Strategaeth Archwilio Tir Halogedig am y tro cyntaf yn 2002.

Defnyddiwyd yr wybodaeth i adnabod nodweddion hanesyddol, naturiol a daearegol, defnydd blaenorol y tir, meysydd lle nad oes angen rhagor o waith asesu a rhai meysydd y bydd angen eu hystyried ymhellach.

Casglwyd yr wybodaeth o nifer o ffynonellau, gan gynnwys:

- **Mapiau hanesyddol**
- **Mapiau ac ysgrifau daearegol**
- **Mapiau hydroddaearegol**
- **Cofnodion yr awdurdod glo**
- **Cofnodion yr Awdurdod Lleol**
- **Cofnodion Asiantaeth yr Amgylchedd**
- **Cofnodion Cyfoeth Naturiol Cymru**
- **Archifdy Sir y Fflint**
- **Cofnodion o sut defnyddiwyd y tir yn y gorffennol**
- **Cynlluniau safleoedd**
- **Asesiad o sut defnyddiwyd y tir yn y gorffennol**
- **Asesiad o sut defnyddir y tir ar hyn o bryd**
- **Asesiad o sut bwriedir defnyddio'r tir yn y dyfodol**
- **Adolygiadau o unrhyw ymchwiliadau blaenorol**
- **Cofnodion anecdotaidd**
- **Ffotograffau**
- **Ffotograffau o'r awyr**

Defnyddir yr wybodaeth hon i nodi halogion, llwybrau a derbynyddion posibl fel y gellir blaenoriaethu safleoedd unigol, cynllunio camau dilynol a llunio ymchwiliadau i asesu'r cysylltiadau posibl â llygryddion.

Ymchwiliwyd i rai safleoedd flynyddoedd maith yn ôl a gwnaed rhywfaint o waith adfer ar safleoedd eraill. Mewn rhai achosion, bydd yr wybodaeth yn ddigonol ac mewn achosion eraill, efallai na fydd. Mae'n bwysig cofio bod deddfwriaeth, canllawiau, arferion gorau a safonau diwydiant yn cael eu diweddarau a'u newid yn aml. Golyga hyn

fod ymchwiliadau ac adroddiadau o gryn amser yn ôl wedi dyddio o bosibl, ac mae'n bosibl bod angen eu hadolygu i sicrhau eu bod yn gyfredol ac yn gyson â'r safonau presennol. Os yw'r adroddiad yn hen iawn, mae'n bosibl y bydd yr wybodaeth ynddo wedi dyddio cymaint na ellir ei defnyddio ac mae'n bosibl y bydd angen dechrau ymchwiliad newydd sbon.

9.2.1 | Cwynion i'r Cyngor

Mae'r Cyngor yn derbyn cwynion yn rheolaidd am halogiad tir a llygredd. Mae'r rhan fwyaf o gwynion yn ymwneud â gollyngiadau tanwydd ac olew gwresogi domestig, ac mae rhai'n ymwneud â llygredd wedi'i achosi gan safleoedd masnachol neu gan ddiwydiant.

Mae dogfen ganllawiau yn esbonio beth ddylid ei wneud os ydych yn amau gollyngiad olew ar gael yn rhad ac am ddim ar dudalennau gwe tir halogedig y Cyngor neu gan y Swyddog Tir Halogedig.

Mewn achosion pan fo halogiad tir wedi digwydd rywbryd yn y gorffennol neu mae'r halogiad tir wedi digwydd yn ddiweddar ond nid yw'n parhau, gall y Swyddog Tir Halogedig, ar ôl ymchwilio i'r gŵyn, benderfynu gweithredu'n unol â Rhan 2A Deddf Diogelu'r Amgylchedd 1990.

Mewn achosion pan fo halogiad tir wedi digwydd ac yn parhau, gall y Swyddog Tir Halogedig, ar ôl ymchwilio, benderfynu gweithredu'n unol â deddfwriaeth arall, er enghraifft Rheoliadau Difrod Amgylcheddol ac Atebolrwydd 2009 neu adrannau eraill o Ddeddf Diogelu'r Amgylchedd 1990.

Beth bynnag, gofynnir i unrhyw unigolyn sy'n dymuno cwyno roi ei enw, cyfeiriad a rhif ffôn, yn unol â Pholisi Gorfodi Gwarchod y Gymuned a Busnes. Ni fydd yr wybodaeth hon yn cael ei datgelu oni bai fod amgylchiadau eithriadol yn golygu bod angen gwneud hynny.

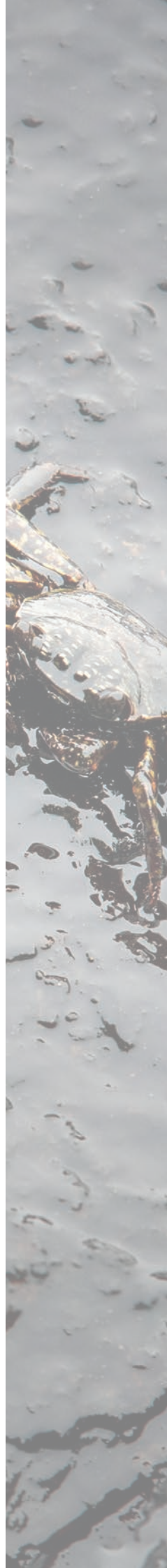
Nid yw Gwasanaeth Gwarchod y Gymuned a Busnes yn derbyn cwynion dienw nac yn ymchwilio iddynt, a hynny am nifer o resymau, yn bennaf oherwydd bod hynny'n lleihau nifer y cwynion maleisus a dderbynnir. Ni all y Swyddog Tir Halogedig ymchwilio i honiadau o niwsans statudol yn ymwneud â halogiad tir os na ellir canfod unrhyw un y mae'r niwsans yn effeithio arno.

9.2.2 | Rhoi gwybodaeth i'r Cyngor yn wirfoddol

Mae'r Cyngor yn defnyddio amrywiaeth o ffynonellau i ddod o hyd i wybodaeth i'w defnyddio fel sail ar gyfer asesiadau halogiad tir.

Weithiau, ni fydd gwybodaeth ddefnyddiol a phwysig yn cael ei datgelu gan y ffynonellau hyn ac weithiau bydd yr wybodaeth fwyaf defnyddiol yn cael ei chadw gan sefydliadau ac unigolion eraill.

Mae gwybodaeth anecdotaidd a ffotograffig yn gallu darparu cyd-destun gwahanol i



ffynonellau eraill. Yn aml, bydd yr wybodaeth hon gan unigolion sy'n byw ac sydd wedi byw a gweithio mewn ardal benodol ac sy'n gallu cofio manylyn pwysig am safle penodol, darparu ffotograffau a chofio straeon, atgofion a manylion dadlennol a diddorol eraill.

Un o amcanion y Strategaeth Archwilio Tir Halogedig a threfn Rhan 2A yw darparu dull o fynd i'r afael â risgiau annerbyniol a achosir gan halogiad tir i iechyd a'r amgylchedd.

Cynhelir ymchwiliadau dim ond pan fydd asesiad risg wedi rhoi sail resymol i amau bod risgiau annerbyniol yn bodoli.

Bydd unrhyw asesiad neu gam gweithredu arall a gymerir gan y Cyngor o ganlyniad i roi'r Strategaeth Archwilio Tir Halogedig a Rhan 2A ar waith, yn ceisio sicrhau bod y beichiau a wynebir gan unigolion, diwydiannau, masnach a chymdeithas yn gyffredinol o ganlyniad yn gymesur, yn rhai y gellir eu rheoli ac yn gydnaws ag egwyddorion cynaliadwyedd a datblygu cynaliadwy.

Gall perchnogion tir a meddianwyr presennol a blaenorol gynnal ymchwiliadau'n wirfoddol a bydd y Swyddog Tir Halogedig yn annog ac yn cefnogi asesiadau gwirfoddol a chamau adfer gwirfoddol.

9.2.3 | Sut bydd y Cyngor yn rheoli'r wybodaeth mae'n ei chasglu?

Ers i Ran 2A Deddf Diogelu'r Amgylchedd 1990 gael ei chyflwyno yn 2001, mae llawer o wybodaeth wedi ei chasglu a'i chynhyrchu o ganlyniad i'r broses flaenoriaethu, datblygu tir, ymchwiliadau a gwaith adfer. Mae'r wybodaeth yn cynnwys mapiau hanesyddol, adroddiadau, cofnodion, ffotograffau, cofnodion papur ac electronig.

Y Swyddog Tir Halogedig sy'n cydlynu a chyfarwyddo'r gwaith o reoli, storio, cofnodi a datgelu'r wybodaeth hon.

Storio gwybodaeth

Mae gwybodaeth hanesyddol fel cynlluniau, mapiau, anecdotau a ffotograffau, adroddiadau ymchwiliadau safle, cynlluniau a nodiadau peirianyddol fel rheol yn cael eu cadw ar ffurf cofnodion papur. Mae rhywfaint o'r wybodaeth a gedwir yn cynnwys copiau o gofnodion sydd ar gael yn Archifdy'r Sir ym Mhenarlâg.

Cedwir mapiau cyfoes a hanesyddol yn electronig ar System Gwybodaeth Ddaearyddol (GIS).

Mae rhywfaint o'r wybodaeth sydd ar gael ar ffurf cofnodion papur ac a gesglir o ganlyniad i flaenoriaethu safleoedd hefyd wedi ei gofnodi ar y System Gwybodaeth Ddaearyddol. Cofnodir yr wybodaeth fel pwyntiau ar y mapiau, er enghraifft safleoedd tirlenwi wedi cau a nodweddion hanesyddol, gydag anodiadau, er enghraifft cyfeirnod grid neu esboniad o'r math o wastraff a waredwyd, lle bo'r angen. Nid yw'r anodiadau yn cynnwys data personol, preifat na masnachol sensitif.

Gellir adalw pob darn o wybodaeth a gofnodir ar y System Gwybodaeth Ddaearyddol, a'i droshaenu a'i gymharu â gwybodaeth arall sydd wedi ei chofnodi ar y System. Defnyddir y System Gwybodaeth Ddaearyddol i gynorthwyo'r broses flaenoriaethu ac i nodi ac asesu unrhyw gysylltiadau posibl â llygryddion.

Mynediad at wybodaeth yn y Cyngor

Mae mynediad at yr wybodaeth sydd wedi'i chofnodi ar y System Gwybodaeth Ddaearyddol mewn cysylltiad â'r Strategaeth Tir Halogedig yn gyfyngedig, a dim ond y Swyddog Tir Halogedig a rheolwr y System Gwybodaeth Ddaearyddol sy'n gallu ei golygu a'i diweddarau.

Gall nifer fach o swyddogion sy'n gweithio mewn meysydd gwasanaeth eraill yng Nghyfarwyddiaeth yr Amgylchedd weld yr wybodaeth sydd wedi'i storio ar y System Gwybodaeth Ddaearyddol, ond nid ydynt yn gallu ei golygu na'i newid. Am y rheswm hwn, ni chofnodir gwybodaeth bersonol, sensitif a chyfrinachol ar y System Gwybodaeth Ddaearyddol.

Cedwir gwybodaeth arall am halogiad tir, gan gynnwys cwynion, mewn cronfa ddata electronig ar wahân a ddefnyddir gan wasanaeth Gwarchod y Gymuned a Busnes. Gosodir cyfyngiadau ar y gronfa ddata i gyfyngu ar bwy sy'n cael gweld yr wybodaeth sydd wedi'i storio. Mae mynediad at yr wybodaeth er mwyn ei gweld a'i golygu yn gyfyngedig i'r Swyddog Tir Halogedig a Swyddogion Rheoli Llygredd a'u staff cymorth gweinyddol sy'n ymwybodol o ofynion a goblygiadau deddfwriaeth diogelu data.

Mae rhywfaint o'r wybodaeth sydd wedi'i chadw mewn cofnodion papur yn gyfrinachol, yn fasnachol sensitif neu'n destun breintiau cyfreithiol.

Mae mynediad at yr wybodaeth hon yn gyfyngedig i'r Swyddog Tir Halogedig a chynrychiolwyr cyfreithiol y Cyngor.

Gall nifer fach o swyddogion sy'n gweithio mewn meysydd gwasanaeth eraill o fewn gwasanaeth Gwarchod y Gymuned a Busnes weld yr wybodaeth sydd wedi ei storio ar y System Gwybodaeth Ddaearyddol, ond nid ydynt yn gallu ei golygu na'i newid. Am y rheswm hwn, ni chofnodir gwybodaeth bersonol, sensitif a chyfrinachol ar y System Gwybodaeth Ddaearyddol.

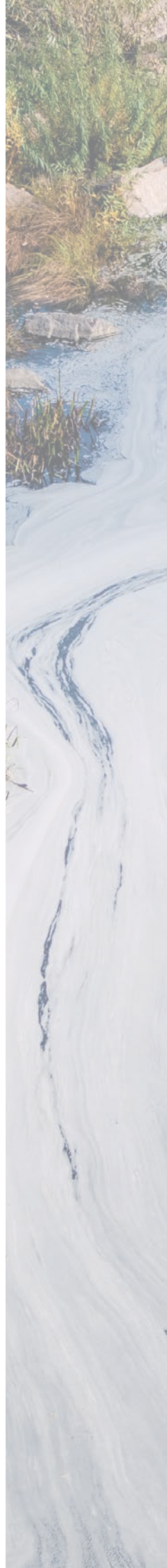
Bydd unrhyw geisiadau i weld cofnodion papur neu electronig a gedwir mewn perthynas â halogiad tir ac o ganlyniad i unrhyw gam yn y broses o weithredu'r Strategaeth Archwilio Tir Halogedig yn cael eu cyfeirio at y Swyddog Tir Halogedig. Ni fydd gwybodaeth bersonol, sensitif neu gyfrinachol yn cael ei datgelu ac eithrio mewn amgylchiadau lle mae rhwymedigaeth gyfreithiol i wneud hynny.

Mynediad at wybodaeth gan y Cyhoedd

Mae'n ddyletswydd ar y Cyngor i gadw Cofrestr Gyhoeddus o Dir Halogedig sydd ar gael i'r cyhoedd ei gweld.

Mae'r Gofrestr Gyhoeddus yn cynnwys gwybodaeth am gamau rheoleiddiol penodol, yn cynnwys tir sydd wedi ei bennu'n ffurfiol yn Dir Halogedig a'i adfer. Nid rhestr o diroedd lle mae sail resymol i amau bod halogiad wedi effeithio arnynt yw'r Gofrestr. Gellir ei gweld yn rhad ac am ddim yn www.siryfflint.gov.uk, neu yn Nhŷ Dewi Sant, Ewlo, rhwng 9am a 5pm, drwy drefnu apwyntiad gyda'r Swyddog Tir Halogedig.

Am resymau'n ymwneud â diogelwch cenedlaethol neu gyfrinachedd masnachol, mae Rhan 2A Deddf Diogelu'r Amgylchedd 1990 yn gosod cyfyngiadau ar yr wybodaeth y gellir ei rhoi ar y Gofrestr Gyhoeddus o Dir Halogedig.



Mae gwybodaeth arall hefyd ar gael gan y Cyngor, er enghraifft, gwybodaeth amgylcheddol nad yw'n cael ei chynnwys ar y gofrestr gyhoeddus. Dylid gwneud unrhyw gais am wybodaeth yn ysgrifenedig i FOI@flintshire.gov.uk. Lle bo'n bosibl ac er mwyn osgoi siom, oedi a cheisiadau am ragor o wybodaeth, dylai ceisiadau gynnwys cymaint o wybodaeth â phosibl am y safle, er enghraifft, cyfeirnod grid, cyfeiriad a chwestiynau penodol. Nid oes rhaid egluro beth yw'r rheswm dros y cais, ac ni ddylai'r Cyngor ofyn beth yw'r rheswm. Ni chodir tâl am y gwasanaeth hwn fel rheol.

Mae'n bwysig deall na fydd rhai mathau o wybodaeth yn cael eu datgelu, fel yr eglurir yn Rheoliadau Gwybodaeth Amgylcheddol 1992 a Deddf Rhyddid Gwybodaeth 2000. Bydd y rhesymau dros beidio â datgelu gwybodaeth yn cael eu rhoi.

Prynu a gwerthu eiddo a thrawsgludo

Wrth brynu, gwerthu neu ailforgeisio eiddo, mae'n gyffredin i wneud cais am wybodaeth a gwneud ymholiadau am agweddau ar hanes, digwyddiadau a nodweddion amgylchoedd yr eiddo a all fod wedi effeithio arno.

Fel rheol, bydd chwiliadau amgylcheddol yn dibynnu ar wybodaeth fel mapiau hanesyddol a chyfeiriaduron masnach i ganfod sut cafodd y tir ei ddefnyddio yn y gorffennol ond heb asesu risgiau i iechyd na'r amgylchedd.

Yn ystod y broses o werthu neu brynu, efallai bydd gwerthwyr neu brynwyr yn awyddus i sicrhau morgais neu blesio benthyciwr morgeisi, ond mae'n bwysig cofio y gall y materion hyn godi eto pan gaiff yr eiddo ei werthu neu ei ailgyllido yn y dyfodol.

Ni all y Cyngor ddweud wrth rywun am brynu eiddo neu beidio. Gall y Cyngor ddarparu gwybodaeth ffeithiol ond ni all roi barn. Ar ôl iddynt wneud eu gwaith ymchwil, lle'r prynwyr a'r gwerthwyr a'u cynghorwyr cyfreithiol fydd gwneud penderfyniadau o'r fath.

Daeth y gyfraith mewn perthynas â halogiad tir, Rhan 2A Deddf Diogelu'r Amgylchedd 1990, i rym yng Nghymru ym mis Gorffennaf 2001. Cyflwynodd y gyfraith hon ffordd fanwl o reoleiddio halogiad tir.

Os cafodd eiddo ei brynu cyn hynny, mae'n annhebygol y byddai'r chwiliadau amgylcheddol a gwblhawyd gan Gyfreithiwr wedi cynnwys chwiliad am dir a allai fod yn halogedig.

Os cafodd tir ei brynu neu ei werthu ar ôl hynny ac ni chafodd y prynwr neu'r gwerthwr wybod am unrhyw halogiad tir posibl yn ystod y broses drawsgludo neu os na chawsant wybod am ganlyniadau'r chwiliadau amgylcheddol, gallant ddewis cysylltu â Chyfreithiwr i gael cyngor.

9.3 | Blaenoriaethu

Caiff nifer fawr o safleoedd eu dynodi yn dir y gall fod halogiad yn effeithio arno. Nid yw hyn yn golygu bod halogiad yn effeithio ar y tir na bod posibl ystyried y tir yn Dir Halogedig statudol.

Ystyrir cynnal ymchwiliad ym mhob safle y nodir ei bod yn bosibl bod halogiad tir yn effeithio arno, yn ôl blaenoriaeth, er mwyn sicrhau bod y safleoedd sy'n achosi'r risg mwyaf i dderbynyddion yn cael eu harchwilio'n gyntaf.

Dilynir y broses flaenoriaethu i bennu ym mha drefn y caiff safleoedd eu hasesu. Mae'r broses yn hyblyg ac yn caniatáu addasiadau wrth i'r broses gael ei defnyddio ac wrth iddi ddatblygu. Mae hefyd yn golygu y gellir asesu safleoedd ar frys pe bai tystiolaeth bod halogiad tir yn achosi niwed gwirioneddol. Mae hyn yn berthnasol i bob safle ni waeth beth yw ei safle yn y broses flaenoriaethu.

Cynhelir y broses flaenoriaethu mewn 2 gam:

- **Blaenoriaethu Cynradd**
- **Blaenoriaethu Eilaidd (Archwiliad Manwl)**

Ar ddiwedd y broses flaenoriaethu, bydd y safleoedd sy'n peri'r risg posibl mwyaf i dderbynyddion wedi'u canfod, eu hasesu o ran risg, eu sgorio a'u rhoi mewn trefn ar gyfer archwiliad mwy manwl fel bod safleoedd â'r risg mwyaf yn cael eu hasesu yn gyntaf.

9.3.1 | Blaenoriaethu Cynradd

Ar y cam hwn, nodir ffynonellau halogiad posibl a derbynyddion posibl gan ystyried pa mor agos yw'r derbynyddion i'r safle.

Trefnir y derbynyddion yn 3 chategori:

- **Derbynyddion daearol**
- **Dyfroedd wyneb**
- **Dŵr daear**

Mae'r grŵp derbynyddion daearol yn cynnwys eiddo preswyl, rhandiroedd, ysgolion, meysydd chwarae, cartrefi nyrsio, eiddo masnachol a diwydiannol, cnydau, da byw, ecosystemau heblaw rhai dyfrol, anifeiliaid domestig ac anifeiliaid anwes, anifeiliaid gwyllt sy'n destun hawliau saethu neu bysgota ac adeiladau o bwysigrwydd archaeolegol.

Mae'r grŵp dŵr wyneb yn cynnwys draeniau, nentydd, pyllau, camlesi, afonydd ac ecosystemau dyfrol.

Mae'r grŵp dŵr daear yn cynnwys dyrhaenau a pharthau gwarchod tarddiad dŵr.

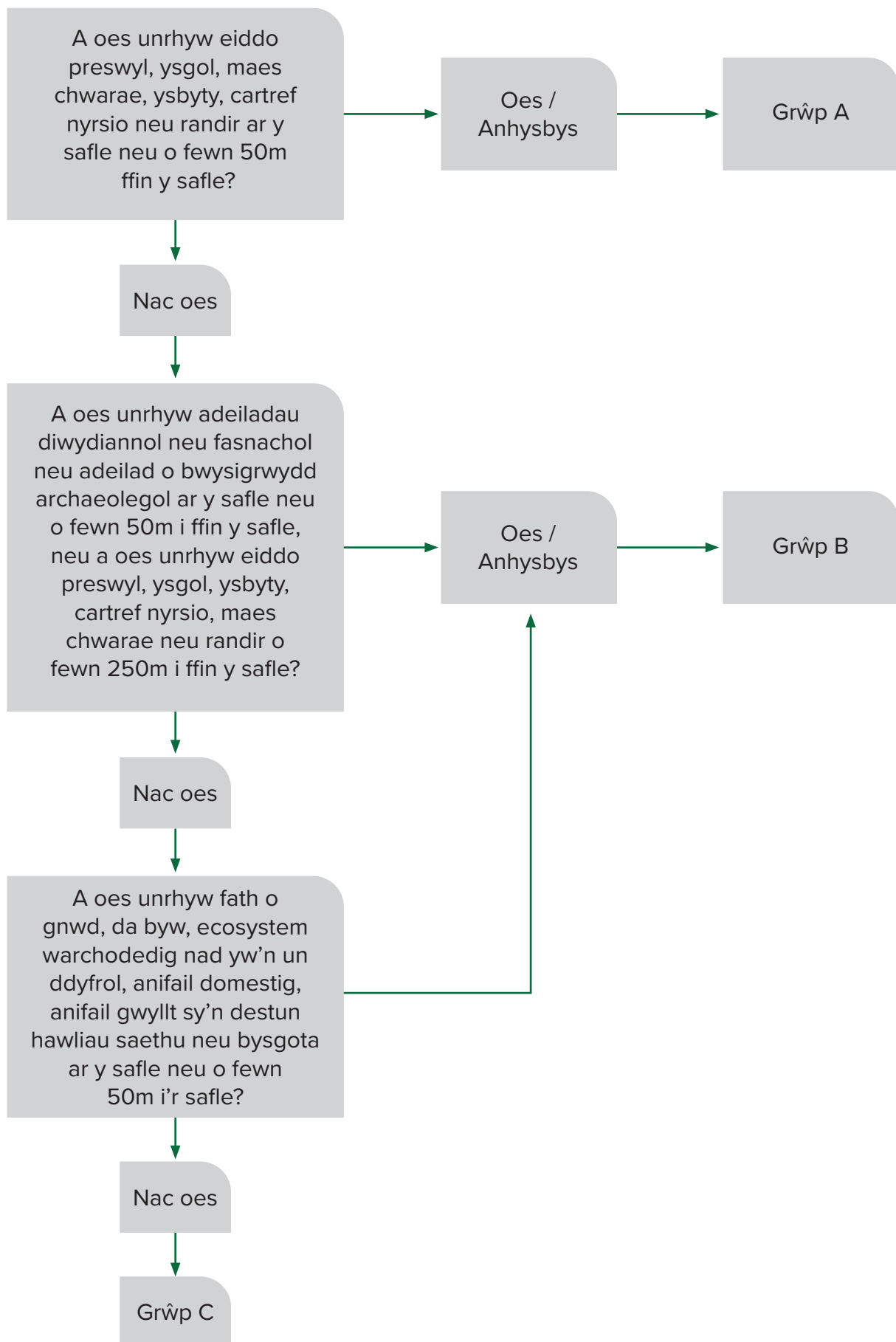
Gall derbynyddion eraill gael eu hystyried yn ddiweddarach yn y broses asesu.

Mae'r diagramau canlynol yn esbonio sut byddir yn mynd ati i ystyried pa mor agos yw'r derbynyddion a sut bydd y cam hwn o'r broses yn trefnu'r safleoedd yn grwpiau er mwyn eu hystyried yn y cam nesaf.

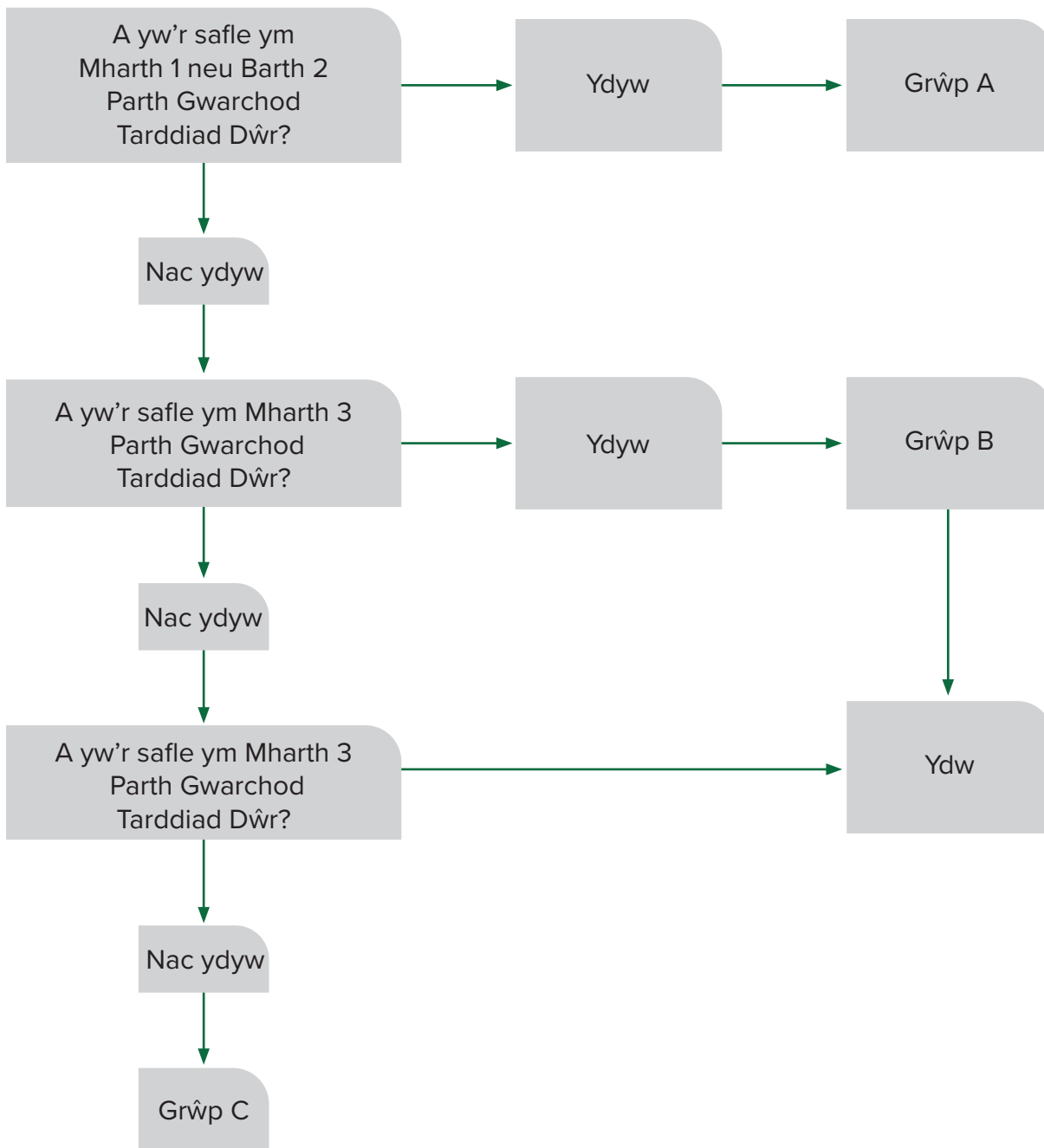
At ddibenion y broses flaenoriaethu, os yw'r ateb i'r cwestiynau yn anhysbys neu'n ansicr, rhagdybir yr achos gwaethaf posibl. Os yw'r broses yn gosod safle mewn un grŵp ar gyfer un categori o dderbynydd ac mewn grŵp is ar gyfer categori arall, rhoddir y safle yn y grŵp â'r flaenoriaeth uchaf.



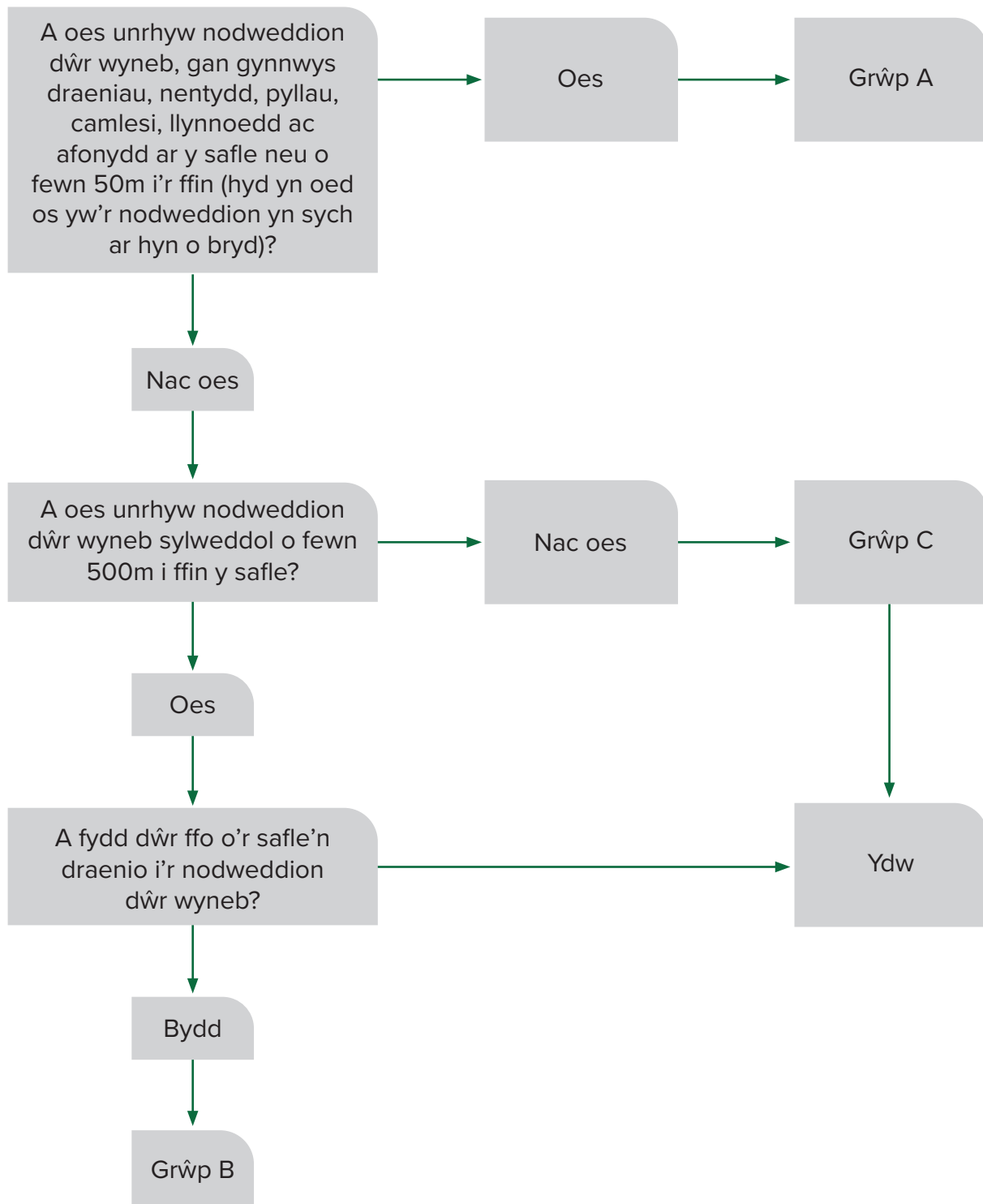
Blaenoriaethu Cynradd - Derbynyddion Daearyl



Blaenoriaethu Cynradd - Dŵr Daear



Blaenoriaethu Cynradd - Dŵr Wyneb, Disgrifiad o'r Broses



9.3.2 | Blaenoriaethu Eilaidd (Archwiliad Manwl)

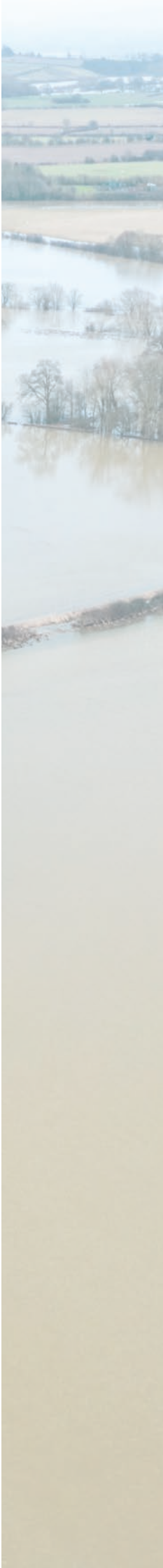
Ar y cam hwn, cynhelir asesiad manylach.

Cynhelir yr ymchwiliadau halogiad tir a'r asesiadau risg fesul cam.

Mae 4 cam fel arfer.

1. Astudiaeth Ddesg (asesiad risg rhagarweiniol)
2. Ymchwiliad Ymwthiol (asesiad risg manwl)
3. Adferiad
4. Gwiriad

Bydd canlyniad yr asesiadau a gynhelir ym mhob cam yn pennu a oes angen symud ymlaen i'r cam nesaf. Er enghraifft, os bydd yr Astudiaeth Ddesg yn canfod ei bod yn debygol bod lefelau annerbyniol o halogiad yn bresennol, bydd angen cynnal ymchwiliad ymwthiol. Os bydd yr ymchwiliad ymwthiol yn canfod bod risgiau annerbyniol o ganlyniad i bresenoldeb yr halogiad, yna bydd angen cymryd camau adfer.



Diben y cam hwn yn yr asesiad yw defnyddio amrywiaeth o ffynonellau o wybodaeth i nodi halogion, llwybrau a derbynyddion posibl er mwyn gallu asesu pob safle a'i sgorio yn dibynnu ar arwyddocâd y derbynyddion a gellir cynllunio ymchwiliad ymwthiol i ymchwilio i'r cysylltiadau posibl â llygyddion.

Dyma enghreifftiau o ffynonellau gwybodaeth:

- **Mapiau hanesyddol**
- **Mapiau ac ysgrifau daearegol**
- **Mapiau hydrodaearegol**
- **Cofnodion yr awdurdod glo**
- **Cofnodion yr Awdurdod Lleol**
- **Cofnodion Asiantaeth yr Amgylchedd**
- **Cofnodion Cyfoeth Naturiol Cymru**
- **Archifdy Sir y Fflint**
- **Cofnodion o sut defnyddiwyd y tir yn y gorffennol**
- **Cynlluniau safleoedd**
- **Asesiad o sut defnyddiwyd y tir yn y gorffennol**
- **Asesiad o sut defnyddir y tir ar hyn o bryd**
- **Asesiad o sut bwriedir defnyddio'r tir yn y dyfodol**
- **Adolygiadau o unrhyw ymchwiliadau blaenorol**

Ystyrir pob safle unigol yn ôl ei rinweddau ei hun. Ystyrir nodweddion unigol a chyfuniadau o nodweddion, gan gynnwys arwyddocâd y derbynyddion.

Mae'r rhan fwyaf o ardaloedd mwyaf poblog Sir y Fflint yn yr un ardaloedd â diwydiant ac mae'n debygol bydd safleoedd â mwy o risgiau posibl i dderbynyddion i'w canfod yn yr ardaloedd hyn.

Mae dyfroedd wyneb a dŵr daear yn ffynonellau gwerthfawr o ddŵr yfed ac maent yn bwysig i'r economi. Mae dyfroedd wyneb hefyd yn bwysig yn economaidd ac maent yn werthfawr ar gyfer hamdden ac amwynder.

Mae ecosystemau gwarchoddedig, safleoedd bywyd gwyllt a chynefinoedd, da byw, cnydau ac anifeiliaid gwyllt sy'n destun hawliau saethu neu bysgota fel rheol i'w cael mewn ardaloedd gwledig ac ardaloedd sydd gryn bellter oddi wrth aneddiadau a diwydiant. Mewn rhai achosion, mae planhigion, anifeiliaid ac ecosystemau eu hunain yn ddibynnol ar yr halogion yn y ddaear. Mae rhai o'r safleoedd gwarchoddedig yn ardaloedd mwyngloddio plwm Sir y Fflint wedi cael eu gwarchod gan fod y planhigion sy'n tyfu yno yn brin ac maent yn dibynnu ar lefelau uwch o blwm a metelau yn y pridd i ffynnu.

Mae hyn wedi cael ei ystyried a defnyddir y drefn arwyddocâd ganlynol wrth ystyried derbynyddion:

- **Pobl, anifeiliaid anwes, adeiladau, ysgolion, rhandiroedd a meysydd chwarae**
- **Dyfroedd a Reolir - dŵr wyneb a dŵr daear**
- **Ecosystemau gwarchoddedig, cnydau, anifeiliaid gwyllt sy'n destun hawliau saethu a physgota, da byw, a henebion.**

9.4 | Archwiliadau manwl o safleoedd unigol

Ar ôl cwblhau'r broses flaenoriaethu a llunio rhestr drefnus o'r safleoedd lle mae angen archwiliad mwy manwl, gellir dechrau cynnal ymchwiliadau i edrych ar y risgiau posibl i dderbynyddion.

Cynhelir ymchwiliadau manwl ac asesiadau risg fesul cam.

Bydd 2 gam fel rheol.

1. **Astudiaeth Ddeg (asesiad risg cychwynnol)**
2. **Ymchwiliad Ymwthiol (asesiad risg manwl)**

Bydd canlyniad yr asesiadau a gynhelir ym mhob cam yn pennu a oes angen symud ymlaen i'r cam nesaf. Er enghraifft, os bydd yr asesiad risg rhagarweiniol yn canfod ei bod yn debygol bod lefelau annerbyniol o halogiad yn bresennol yna bydd angen cynnal asesiad risg manwl. Os bydd yr asesiad risg manwl yn canfod bod risgiau annerbyniol o ganlyniad i bresenoldeb yr halogiad yna bydd angen ystyried a fydd y tir yn cael ei bennu'n ffurfiol yn Dir Halogedig ac efallai bydd angen cymryd camau adfer.

Ar ôl cwblhau'r ymchwiliad manwl bydd gan y Cyngor ddealltwriaeth ddigonol o'r risgiau i dderbynyddion y gellir eu priodoli i bresenoldeb halogiad tir a fydd yn ei alluogi i wneud penderfyniadau rheoleiddiol.

9.4.1| Astudiaeth Ddesg (asesiad risg rhagarweiniol)

Diben y cam hwn yn yr ymchwiliad yw defnyddio amrywiaeth o ffynonellau gwybodaeth i nodi halogion, llwybrau a derbynyddion posibl er mwyn llunio'r ymchwiliad ymwthiol i ymchwilio i gysylltiadau posibl â llygryddion.

Dyma enghreifftiau o ffynonellau gwybodaeth:

- **Mapiau hanesyddol**
- **Mapiau ac ysgrifau daearegol**
- **Mapiau hydroddaearegol**
- **Cofnodion yr awdurdod glo**
- **Cofnodion yr Awdurdod Lleol**
- **Cofnodion Asiantaeth yr Amgylchedd**
- **Cofnodion Cyfoeth Naturiol Cymru**
- **Archifdy Sir y Fflint**
- **Cofnodion o sut defnyddiwyd y tir yn y gorffennol**
- **Cynlluniau safleoedd**
- **Asesiad o sut defnyddiwyd y tir yn y gorffennol**
- **Asesiad o sut defnyddir y tir ar hyn o bryd**
- **Asesiad o sut bwriedir defnyddio'r tir yn y dyfodol**
- **Adolygiadau o unrhyw ymchwiliadau blaenorol**



Ar y cam hwn, cynhelir archwiliad gweledol o'r safle hefyd. Gall nodweddion ar arwyneb y ddaear yn aml fod yn arwydd o nodweddion a mathau o halogiad sy'n bresennol o dan yr wyneb, er enghraifft:

- Ardaloedd â llystyfiant wedi marw, yn marw neu dan straen
- Presenoldeb rhywogaethau planhigion sy'n gallu goddef sylweddau penodol
- Afliwio a staenio'r ddaear
- Afliwio dŵr
- Adeileddau gweigion
- Pibellau
- Tanciau
- Arogleuon anghyffredin
- Tomenni gwastraff

Mae'r cam hwn yn yr ymchwiliad hefyd yn rhoi cyfle i nodi unrhyw gyfyngiadau a all effeithio ar gamau dilynol, er enghraifft:

- Mynedfeydd a mynediad mewn argyfwng
- Lleoliad draeniau
- Lleoliad pibelli dŵr
- Lleoliad prif gyflenwad nwy
- Natur a maint arwynebau solet concrit
- Hen sylfeini
- Dynodiadau cadwraeth fel SoDdGA, RAMSAR ac ACA
- Presenoldeb rhywogaethau, daeareg neu archaeoleg gwarchoddedig
- Cyfyngiadau priffyrdd neu

Ar ôl nodi'r halogion, y llwybrau, y derbynyddion a'r cysylltiadau â llygryddion posibl, defnyddir y rhain i ffurfio Model Safle Cysyniadol.

Mae'r Model Safle Cysyniadol yn casglu'r holl gysylltiadau posibl â llygryddion at ei gilydd. Mae'n rhan bwysig iawn o'r broses o asesu halogiad tir ac er y gellir ei fynegi ar ffurf tabl, diagram neu'r ddau, mae'n bwysig ei gyflwyno ar ffurf sy'n hawdd ei ddilyn yn ôl ac ymlaen drwy bob cam.

Bydd yn cael ei ddefnyddio i ddeall a nodi cysylltiadau posibl â llygryddion a rhyngweithiadau posibl rhyngddynt, i lunio'r ymchwiliad ymwthiol, rhoi sail i'r asesiad risg manwl ac i gynllunio a gwirio gwaith adfer.

9.4.2 | Archwiliad Manwl

Disgwylir y bydd Archwiliad Manwl yn cael ei gynnal pan fydd yr asesiad risg rhagarweiniol wedi canfod cysylltiadau posibl â llygryddion a bod risgiau annerbyniol posibl yn bresennol.

Mae'n rhaid i Gam 1 yr asesiad fod yn ddigonol i ddangos bod risgiau posibl wedi eu deall yn drylwyr ac mae hyn yn golygu bod angen lefel uchel o hyder yn yr asesiad risg rhagarweiniol i ddangos bod unrhyw ganlyniad arall yn dderbyniol.

Llunnir yr Archwiliad ei hun ar sail safle penodol, gan ystyried nodweddion unigol a'r berthynas rhyngddynt i edrych ar y cysylltiadau posibl â llygryddion ac i ganfod a ydynt yn bodoli ai peidio.

Yn dibynnu ar lefel y manylder a'r asesiad risg sy'n ofynnol, efallai bydd angen cynnal yr ymchwiliad fesul cam. Mae tymheredd ac amodau'r tywydd yn effeithio ar rai mathau o halogion, fel nwyon ac anweddu, felly bydd rhaid cynnal rhai ymchwiliadau dros gyfnod o sawl mis i ystyried amrywiadau tymhorol yn lefelau dŵr daear, gwasgedd aer, glawiad a thymheredd.

Bydd cwmpas yr ymchwiliad yn dibynnu ar yr halogiad yr amheuir ei fod yn bresennol a gall graddfa'r ymchwiliad amrywio o gasglu samplau bas o bridd i waith dadansoddi a monitro parhaus ar anweddu a all fod yn ffrwydrol mewn tyllau turio wedi'u drilio'n ddwfn i'r creigwely.

Beth bynnag, cymerir samplau a byddant yn cael eu hanfon i labordy ag achrediad addas i'w dadansoddi. Yn dibynnu ar y math o halogiad y mae'r Archwiliad yn chwilio amdano, gellir cymryd samplau o bridd, craig, daear artiffisial, dŵr, nwyon ac anweddu. Cesglir pob sampl gan ddefnyddio'r dechnoleg neu'r dull mwyaf addas. Mewn rhai achosion bydd angen defnyddio cyfarpar arbenigol fel llwyfannau drilio, chwiliedyddion a dadansoddwyr i gasglu samplau a gosod cyfarpar fel ffynhonnau monitro. Lle bo'r angen, prynir gwasanaethau ymgynghorwyr arbenigol sy'n gallu darparu'r cyfarpar angenrheidiol. Bydd y Swyddog Tir Halogedig yn ystyried cost y cyfarpar arbenigol ac i ba raddau mae'r cyfarpar ar gael, wrth gynllunio'r Archwiliad.

Bydd yr holl samplau yn cael eu trin, eu cludo, eu storio a'u cadw yn gywir er mwyn diogelu ansawdd y samplau ac, yn y pen draw, canlyniadau'r dadansoddiadau a gynhelir arnynt.

Cynhelir asesiadau halogiad tir ar bob cam, gan gynnwys y cam ymchwiliad ymwthiol, yn unol â chanllawiau ac arferion gorau'r Deyrnas Unedig. Gweler Atodiad 2.

Gall perchnogion tir a meddianwyr presennol a blaenorol gynnal ymchwiliadau'n wirfoddol a bydd y Swyddog Tir Halogedig yn annog ac yn cefnogi asesiadau gwirfoddol a champau adfer gwirfoddol.

9.4.3 | Pwerau Mynediad

Caiff safleoedd sy'n eiddo preifat ac sydd wedi'u pennu ar gyfer Archwiliad Manwl eu trafod â'r perchnogion neu'r meddianwyr unigol, a bydd y Swyddog Tir Halogedig yn rhoi gwybodaeth fanwl iddynt ar bob cam.

Os na chaiff Archwiliad ei gynnal yn wirfoddol neu os bydd perchennog neu feddiannwr yn gwrthod cydweithredu â'r Cyngor neu'n gwrthod caniatáu mynediad i'w eiddo, bydd y Cyngor yn ystyried defnyddio dulliau ffurfiol o gynnal yr Archwiliad.

Mae Deddf yr Amgylchedd 1995 (Adran 108) yn rhoi Pwerau Mynediad statudol i'r Cyngor i gael mynediad i eiddo ar gyfer hyn.



Bydd y Cyngor yn ystyried defnyddio'r pwerau mynediad pan fydd ymdrechion rhesymol eraill i gael mynediad i safle wedi bod yn aflwyddiannus ac o dan yr amgylchiadau canlynol:

- Pan fo sail resymol i amau neu mae'n hysbys bod cysylltiad â llygrydd yn bodoli ar y safle,
- Pan fo'n debygol bod halogydd yn bresennol,
- Pan fo'r derbynydd yn bresennol neu mae'n debygol o fod yn bresennol o ganlyniad i'r defnydd presennol o'r tir.

Ni fydd y pwerau mynediad yn cael eu hystyried o dan yr amgylchiadau canlynol:

- Pan fo gwybodaeth fanwl am gyflwr y tir eisoes wedi'i darparu a gall y Cyngor benderfynu a yw'r tir yn bodloni'r diffiniad statudol o Dir Halogedig ai peidio,
- Pan fo gwybodaeth yn cael ei chynnig a'i darparu i'r Cyngor o fewn cyfnod rhesymol a phenodol.

9.4.4 | Crynodebau Risg

Ar ôl cwblhau Archwiliad Manwl o'r safle, gall y Cyngor benderfynu llunio crynodeb risg i esbonio canlyniad yr asesiad a dealltwriaeth y Cyngor o'r risgiau i dderbynyddion ac unrhyw faterion eraill sy'n gysylltiedig â'r safle yr ystyrir eu bod yn berthnasol.

Ni fydd y crynodeb risg yn ddogfen dechnegol. Bydd yn cael ei hysgrifennu er mwyn amlinellu dealltwriaeth y Cyngor o'r cysylltiadau â llygryddion a'r risgiau sy'n gysylltiedig â phresenoldeb halogiad, yr effeithiau posibl a'r tebygolrwydd bydd yr effeithiau yn digwydd, yr amseroedd pan allai'r effaith a'r risg ddigwydd, esboniad o unrhyw beth mae'r Cyngor yn ansicr yn ei gylch, esboniad o gyd-destun y risgiau ac esboniad o'r atebion posibl, a hynny mewn ffordd y gall rhywun lleyg ei ddeall.

Mae'r Cyngor yn annhebygol o lunio crynodeb risg o dan yr amgylchiadau canlynol:

- Tir nad yw wedi'i bennu yn Dir Halogedig
- Tir y mae'r broses flaenoriaethu wedi nodi y bydd angen archwiliad manwl arno ond nad yw wedi'i asesu eto
- Tir y pennwyd ei fod yn Dir Halogedig cyn i Ganllawiau Statudol Tir Halogedig 2012 gael eu cyflwyno.

Mae rhagor o wybodaeth am dir sydd wedi cael ei archwilio, ei bennu'n ffurfiol yn Dir Halogedig a'i adfer wedi ei chofnodi yng Nghofrestr Gyhoeddus y Cyngor o Dir Halogedig. Gellir gweld y Gofrestr Gyhoeddus yn rhad ac am ddim yn www.siryfflint.gov.uk neu drwy drefnu apwyntiad gyda'r Swyddog Tir Halogedig.

9.4.5 | Safleoedd Arbennig

Efallai y canfyddir bod halogiad tir mewn rhai safleoedd yn effeithio ar Ddyfroedd a Reolir fel Afonydd, Llynnoedd, Nentydd a Dŵr Daear. Yr enw ar y safleoedd hyn yw Safleoedd Arbennig a byddant yn cael eu hatgyfeirio at Gyfoeth Naturiol Cymru.

Os daw i'r amlwg yn ystod unrhyw ran o'r broses flaenoriaethu neu asesu y gellir ystyried bod safle'n Safle Arbennig, bydd y Cyngor yn rhoi gwybod i Gyfoeth Naturiol Cymru.

Os caiff safle ei ystyried yn Safle Arbennig, bydd y Cyngor yn gwneud trefniadau gyda Chyfoeth Naturiol Cymru er mwyn i Gyfoeth Naturiol Cymru fwrw ymlaen â'r gwaith o asesu'r safle.

9.4.6 | Beth fydd yn digwydd pan fydd halogiad yn effeithio ar Sir arall?

Mae Sir y Fflint yn rhannu ffin â Swydd Gaer, Wrecsam, Sir Ddinbych a Chilgwri. Mae'n bosibl bydd y broses flaenoriaethu yn nodi safleoedd sydd ar y ffin â Siroedd eraill, yn croesi ffin neu'n agos at ffin.

Os daw'n amlwg bod angen cynnal archwiliad manwl o safle sydd ar ffin ag Awdurdod Lleol arall, yn croesi ffin neu'n agos at ffin ag Awdurdod Lleol arall, bydd Cyngor Sir y Fflint yn rhoi gwybod i'r Awdurdod Lleol sy'n gyfrifol am yr ardal lle mae'r derbynydd dan sylw wedi'i leoli.

Yn ystod asesiad, os canfyddir bod cysylltiadau â llygryddion sy'n effeithio ar dderbynyddion ar y naill ochr i'r ffin neu'r llall, neu'r ddwy ochr, bydd Cyngor Sir y Fflint yn rhoi gwybod i'r Awdurdod Lleol sy'n gyfrifol am yr ardal lle mae'r derbynydd dan sylw wedi'i leoli.

Os oes angen cynnal asesiadau brys, bydd Cyngor Sir y Fflint yn hysbysu'r Awdurdod Lleol priodol heb oedi gormodol.

Beth bynnag, bydd yr awdurdodau lleol, gan gynnwys Cyngor Sir y Fflint, yn cydweithio ac yn cytuno ar gwmpas derbyniol i'r naill ochr a'r llall ar gyfer pob cam yn yr asesiad ac ar gyfer gwaith adfer pan fydd ei angen. Bydd pob awdurdod lleol yn nodi ac yn cytuno ar bob un o'i gyfrifoldebau unigol.

At ddibenion rheoleiddio a gorfodi, bydd yr Awdurdod Lleol sy'n gyfrifol am yr ardal lle mae'r halogiad yn bresennol yn ysgwyddo rôl y rheoleiddiwr ac awdurdod gorfodi, os cytunir nad yw'r trefniant yn groes i ganllawiau statudol, deddfwriaeth nac unrhyw gyngor cyfreithiol a gafwyd.

Bydd yr un peth yn berthnasol i safleoedd sydd ar ffiniau Sir y Fflint â Swydd Gaer a Chilgwri, yn croesi'r ffiniau hynny neu'n agos iawn atynt. Er bod trefn Rhan 2A a Rheoliadau Tir Halogedig a chanllawiau statudol ar wahân i Gymru a Lloegr, mae'r egwyddorion a'r prosesau sylfaenol yr un fath i bob pwrpas.

Pe bai anghydfod, sy'n annhebygol, gofynnir i Lywodraeth Cymru ymyrryd. Pe bai unrhyw anghydfod ag awdurdod lleol yn Sir Gaer neu Gilgwri, sy'n annhebygol, gofynnir i Lywodraeth Cymru neu'r Ysgrifennydd Gwladol ymyrryd.

9.5 | Sut bydd y broses yn cael ei hadolygu?

Mae gweithredu'r Strategaeth Archwilio Tir Halogedig yn broses barhaus a thros amser mae'n debygol bydd rhai o'r ffactorau a ystyriwyd yn ystod y broses flaenoriaethu yn newid i rai safleoedd.



Os ystyrir bod unrhyw newidiadau yn berthnasol i'r Strategaeth ac i flaenoriaeth y safle, bydd y rhain yn cael eu hystyried a chynhelir adolygiad o flaenoriaeth y safle.

Mae'r newidiadau a all effeithio ar flaenoriaeth safle yn cynnwys:

- Newidiadau arfaethedig neu wirioneddol i'r defnydd o'r tir amgylchynol
- Newidiadau arfaethedig, gan gynnwys datblygiadau, i'r defnydd o'r safle
- Digwyddiadau anhagwladwy fel damweiniau, gollyngiadau a llifogydd
- Adroddiadau am effeithiau iechyd a allai fod yn gysylltiedig â'r safle
- Adroddiadau y gellir eu gwirio o amodau anarferol neu annormal ar safle
- Gwybodaeth newydd a ddaw i'r amlwg am safle

Yn unol â Rhan 2A Deddf Diogelu'r Amgylchedd 1990, mae'n ddyletswydd ar y Cyngor i gynnal archwiliadau achlysurol o ardal Sir y Fflint i nodi tir y gall fod halogiad yn effeithio arno.

Felly, mae gweithredu'r Strategaeth Archwilio Tir Halogedig, gan gynnwys y broses flaenoriaethu, yn waith parhaus a bydd yn cael ei adolygu'n rheolaidd i sicrhau:

- Bod newidiadau i ddeddfwriaeth a chanllawiau yn cael eu hystyried
- Bod y Strategaeth a'r gweithdrefnau yn cydymffurfio â deddfwriaeth
- Bod y broses flaenoriaethu yn effeithiol
- Bod amcanion y Strategaeth yn cael eu bodloni
- Bod unrhyw welliannau posibl yn cael eu canfod
- Bod gwasanaeth boddhaol yn cael ei ddarparu i gwsmeriaid

Os bydd adolygiad yn canfod bod newidiadau yn angenrheidiol, yna bydd y Cyngor yn cyhoeddi Strategaeth Archwilio Tir Halogedig ddiwygiedig i adlewyrchu'r newidiadau hyn.

10.0 | Pryd bydd hyn yn digwydd?

Mae gweithredu'r Strategaeth Archwilio Tir Halogedig yn broses barhaus ac wrth i wybodaeth newydd ddod i'r amlwg, neu wrth i amgylchiadau safle penodol newid, gall y flaenoriaeth a roddwyd newid hefyd.

Yn ystod y broses flaenoriaethu, bydd llawer o safleoedd naill ai'n cael eu datblygu neu eu hymchwilio'n wirfoddol a bydd y rhestr o safleoedd â blaenoriaeth yn datblygu.

Am y rhesymau hyn, nid yw'n bosibl rhoi dyddiad pendant o ran pryd bydd pob safle wedi'i ystyried gan y broses flaenoriaethu, ei ymchwilio neu ei adfer.

I gynorthwyo â'r broses gynllunio ac i leihau oedi cyn penderfynu a roddir caniatâd cynllunio ai peidio, bydd yr adran Rheoli Llygredd yn ymateb i ymgynghoriadau a dderbynnir gan y gwasanaeth Cynllunio o fewn 21 diwrnod gwaith.

Ymatebir i gwynion sy'n honni bod halogiad tir o fewn 5 niwrnod gwaith ac ymchwilir iddynt yn unol â Pholisi Gorfodi Gwarchod y Gymuned a Busnes.

Atodiad 1 | Cysylltiadau Defnyddiol

Atodiad 1	Cysylltiadau
Strategaeth Tir Halogedig	
<p>Prif Gyswllt: Cyfeiriad: Rhif ffôn: Ebst: Cyswllt: Cyfeiriad: Rhif ffôn: Ebst:</p>	<p>Swyddog Tir Halogedig Rheoli Llygredd Cyngor Sir y Fflint Tŷ Dewi Sant Ewloe Sir y Fflint CH5 3FF 01352 703400 pollution.control@flintshire.gov.uk</p> <p>Gwarchod Cymunedau a Busnes Adran Rheoli Llygredd Cyngor Sir y Fflint Tŷ Dewi Sant Ewloe Sir y Fflint CH5 3FF 01352 703330 pollutioncontrol@flintshire.gov.uk</p>
Cysylltiadau yr Adran Gynllunio	
<p>Cyswllt: Cyfeiriad: Rhif ffôn: Cyswllt: Cyfeiriad: Rhif ffôn:</p>	<p>Ymholiadau Cyffredinol Rheoli Datblygu Cyngor Sir y Fflint Tŷ Dewi Sant Ewloe Sir y Fflint CH5 3FF 01352 703234</p> <p>Ymholiadau Cyffredinol Strategaeth Gynllunio Cyngor Sir y Fflint Tŷ Dewi Sant Ewloe Sir y Fflint CH5 3FF 01352 703213</p>
Cysylltiadau Rheoli Adeiladu	
<p>Cyswllt: Cyfeiriad: Rhif ffôn:</p>	<p>Ymholiadau Cyffredinol Rheoli Adeiladu Rheoli Adeiladu Cyngor Sir y Fflint Tŷ Dewi Sant Ewloe Sir y Fflint CH5 3FF 01352 703647</p>



Atodiad 2 | Deunydd cyfeiriol a Safonau

Nid yw'r canllawiau na'r deunydd cyfeiriol sy'n berthnasol i halogiad tir yn rhoi prawf na gwerth diffiniol y gellir eu defnyddio i benderfynu a yw risgiau yn sylweddol neu a ellir ystyried y tir yn Dir Halogedig

Mae'r rhestr ganlynol yn cynnwys nifer o ddogfennau cyfeiriol defnyddiol. Nid yw'r rhestr hon yn un gyflawn.

- Llywodraeth Cymru (2012) Canllawiau Statudol ar Dir Halogedig
- Llywodraeth Cymru (2021) Polisi Cynllunio Cymru Rhifyn 11
- Adran yr Amgylchedd (1995) Proffiliau Diwydiant
- Asiantaeth yr Amgylchedd (2020) Canllawiau Rheoli Risg Halogiad Tir (LCRM) 1-4 (fel y bo'n berthnasol i Gymru a manyleb Cyfoeth Naturiol Cymru ar gyfer defnyddio'r dogfennau hyn yng Nghymru).
- CL:AIRE (2020) Professional Guidance: Comparing Soil Contamination Data with a Critical Concentration
- Adran yr Amgylchedd (1995) Proffiliau Diwydiant
- Asiantaeth yr Amgylchedd (2021) Rheoli Risg Halogiad Tir (LCRM)

Geirfa

Hydroleg	yw'r enw a roddir i'r astudiaeth o symudiad a dosbarthiad dŵr o amgylch y Byd, gan gynnwys afonydd, llynnoedd, nentydd, moroedd a chefnforoedd. Mae'r term hefyd yn cael ei ddefnyddio i ddisgrifio nodweddion dŵr wyneb a'r ffordd maent yn symud.
Hydroddaeareg	yw'r enw a roddir i'r astudiaeth o ddŵr o dan y ddaear mewn pridd a chreigiau ac mewn dyfrhaenau. Defnyddir y term hefyd i ddisgrif o nodweddion dŵr daear a'r ffordd mae dŵr yn symud o dan y ddaear ac mewn dyfrhaenau.
Dyfrhaenau	yw'r enw a roddir i'r haenau o graig sy'n cario dŵr o dan y ddaear y gellir cael dŵr daear ohonynt. Gellir dosbarthu dyfrhaenau yn ôl eu nodweddion a pha mor bwysig ydynt fel ffynhonnell dŵr yfed.
Dŵr daear	yw'r enw a roddir i ddŵr sydd i'w ganfod mewn haenau o graig o dan y ddaear ac yn y bylchau bychan iawn rhwng gronynnau yn y pridd, o'r enw bylchau mandyllau pridd.
Gweddillion	yw'r deunyddiau sy'n weddill ar ôl gwahanu rhan werthfawr y mwyn oddi wrth y deunyddiau llai gwerthfawr.
Pentyrrau rwbel	yw twmpathau o orsborion a mathau eraill o wastraff. Nid ydynt yr un fath â gweddillion.
Gorsborion	yw'r term a ddefnyddir i ddisgrifio'r graig a'r pridd sy'n gorchuddio'r mwyn a gaiff ei gloddio.
Adfer	yw'r broses o fynd i'r afael â risgiau sy'n gysylltiedig â phresenoldeb halogiad.

