



Cod Ymarfer ar gyfer archwilio coed



Dyddiad Mabwysiadu: Chwefror 2026
Fersiwn: 1.0

1.0 Trosolwg cyfreithiol	6
2.0 Mae coed yn adnodd naturiol pwysig.....	7
3.0 Asesu'r risgiau	8
4.0 Dull strwythuredig o reoli'r risg.....	9
5.0 Asesiad Risg Coed	11
6.0 Clefyd Coed Ynn	13
7.0 Archwiliadau ymatebol	13
8.0 Rheoli coed yn ôl Portffolio a Gwasanaeth	14
9.0 Archwilio a chynnal coed ar hyd rhwydwaith priffyrdd Sir y Fflint	18
10 Pwerau i ddelio â choed yr adroddir eu bod yn beryglus	24
11.0 Cymwyseddau arolygwr coedyddiaeth	24
12.0 Rhywogaethau a warchodir a dyletswydd dan Adran 6.....	25
13.0 Gwreiddiau coed	25
14.0 Digwyddiadau difrifol.....	25
15.0 Adolygu'r Cod Ymarfer.....	26
15.0 Atodiadau.....	27

Cyflwyniad

Mae'r Cod Ymarfer hwn yn nodi sut fydd y Cyngor yn archwilio a chynnal a chadw coed ar y tir mae'n ei reoli, yn unol â'i ddyletswyddau cyfreithiol ac arfer gorau. Dylid darllen y Cod Ymarfer yng nghyd-destun strategaeth drosfwaol y Cyngor ar gyfer coed sydd wedi'i chynnwys yng Nghynllun Coed a Choetir Trefol Sir y Fflint 2018-2033. Mae'r cynllun hwn yn cydnabod buddion eang coed ac mae'n nodi sut mae'r Cyngor yn bwriadu cynyddu gorchudd canopi'r sir gan ddefnyddio amrywiaeth o amcanion, gan gynnwys rheoli coed mewn modd cynaliadwy, rheoli'r risgiau sy'n gysylltiedig â choed, hybu bioamrywiaeth a gweithio mewn partneriaeth.

Mae'r Cod Ymarfer yn ceisio bod yn gymesur, gan roi ystyriaeth i'r lefel isel gyffredinol o risg sydd ynghlwm â choed, a'u gwerth fel rhan gynhenid a phwysig o dirwedd Sir y Fflint. Mae'r Cod Ymarfer hefyd yn nodi sut y bydd y Cyngor yn defnyddio ei bwerau i ddelio â choed peryglus sydd ar dir nad yw'n eiddo i'r Cyngor a sut y gellid eu hadnabod.

Mae'r Cod Ymarfer yn cynnwys gofynion iechyd a diogelwch presennol, dulliau a chanllawiau asesu risg coed, gofynion cynnal a chadw priffyrdd a chyfraith achosion diweddar i sicrhau bod y dulliau a gaiff eu mabwysiadu yn unol ag arfer gorau presennol. Os bydd hawliad sifil neu ymchwiliad i ddigwyddiad gan yr Awdurdod Gweithredol Iechyd a Diogelwch, mae'n bosibl y bydd angen dibynnu ar y Cod Ymarfer fel tystiolaeth bod y Cyngor yn rheoli ei goed mewn modd priodol.

Dylid darllen y ddogfen hon ar y cyd â'r Cynllun Gweithredu Clefyd Coed Ynn a gyhoeddwyd yn 2019 sy'n amlinellu prif risgiau'r clefyd i'r Cyngor. Mae cyfradd lledaenu cyflym clefyd coed ynn a'r goblygiadau o ran diogelwch wedi amlygu'r risgiau a'r angen i gynnal Archwiliadau Coedyddiaeth Rhagweithiol lle bo'r angen.

Mae'r Cod Ymarfer yn ddogfen weithio a gaiff ei haddasu i adlewyrchu newidiadau i Gytundebau Lefel Gwasanaeth a dulliau amrywiol deiliaid dyletswyddau o ran rheoli coed, a gwmpesir ym Mhennod 8.

Rhestr Termau

Adran 154	Y rhan o Ddeddf Priffyrdd 1980 sy'n caniatáu i'r Awdurdod Priffyrdd roi rhybudd i dirfeddiannwr i sicrhau bod coeden beryglus yn ddiogel ac mae'n cynnwys darpariaeth i'r Awdurdod Priffyrdd wneud y gwaith yn ddiyfyn ac adennill ei gostau.
ALARP	Mor Isel ag sy'n Rhesymol Ymarferol, Term iechyd a diogelwch a ddefnyddir pan fernir bod lefel y risg yn ddigon isel i fod yn dderbyniol, a lle byddai mesurau pellach i reoli'r perygl yn anghymesur â'u cost.
Archwiliad	Defnyddir yn gyfnewidiol ag arolwg, er bod y term arolwg fel arfer yn gyfyngedig i gofnodi cyflwr nifer o goed mewn un digwyddiad.
Arolwg	Gweler <i>Archwiliad</i> uchod.
Arolygydd Coedyddiaeth	Unigolyn sy'n cynnal archwiliadau ac arolygon coed ac sy'n fedrus wrth nodi peryglon coed ac asesu risg coed.
Asesiad Risg Coed	Y dull a ddefnyddir i asesu perygl a risg i bobl ac eiddo a achosir gan goeden neu goed.
Awdurdod Priffyrdd	Y sefydliad sy'n gyfrifol am gynnal a chadw'r rhwydwaith priffyrdd mabwysiedig. Caiff ffyrdd y sir eu cynnal a'u cadw gan CSFf a chaiff cefnffyrdd eu cynnal a'u cadw gan Asiant Cefnffyrdd Gogledd a Chanolbarth Cymru.
Clefyd Coed Ynn	Y pathogen ffyngaid, <i>Hymenoscyphus fraxineus</i> , sydd fel arfer yn angheuol i goed ynn cyffredin. Fe'i cofnodwyd am y tro cyntaf yn Sir y Fflint yn 2016 ac mae'n endemig yn y sir bellach.
CLG	Cytundeb Lefel Gwasanaeth
Cod Ymarfer	Set o safonau a gytunwyd y mae pobl yn eu dilyn er mwyn cyflawni swydd neu dasg benodol.
Coeden ar ochr ffordd	Coeden ar dir unigolyn sy'n berchen ar dir sy'n ffryntio'r briffordd gyhoeddus fabwysiedig sydd o fewn pellter disgyn i'r briffordd.
Coeden priffordd	Coeden sy'n tyfu ar dir a gaiff ei gynnal a'i gadw gan yr Awdurdod Priffyrdd.
Coeden y Cyngor	Coeden sy'n tyfu ar dir a gaiff ei gynnal a'i gadw gan y Cyngor neu sy'n eiddo iddo (e.e., parciau, tir ysgol), gan gynnwys rhai ar y briffordd gyhoeddus fabwysiedig.
Creu Parthau	Dull o gategoreiddio ardaloedd o dir yn ôl eu lefel deiliadaeth. Caiff coed mewn parthau lle mae lefel uchel o ddeiliadaeth eu blaenoriaethu i gael eu harchwilio'n fwy aml.
Cydlynwyr Gwasanaethau Stryd	Swyddogion CSFf sydd â chyfrifoldeb dros sicrhau diogelwch y rhwydwaith priffyrdd fel rhan o'u cylch gwaith.
Deiliad dyletswydd	O ran coed, unigolyn neu sefydliad sydd â dyletswydd gofal i ymwelwyr sy'n defnyddio'r tir sy'n cynnwys coed neu sy'n pasio gerllaw. Perchennog y tir fyddai hwn, ym mhob achos bron iawn.
Deiliadaeth (e.e., uchel, canolig, isel)	Mae'n disgrifio dwysedd defnydd gan bobl a/neu bresenoldeb eiddo ger coeden, a allai gael ei niweidio neu ei ddifrodi os bydd coeden yn disgyn.
Ffryntiwr	Unigolyn sy'n berchen ar dir sy'n ffryntio'r briffordd gyhoeddus fabwysiedig.

Goddefgarwch Risg	Fframwaith iechyd a diogelwch a ddefnyddir i asesu a yw risg yn oddefadwy.
Gwaith Coed Rhagweithiol	Gwaith coed a argymhellir mewn arolwg arferol fel rhan o waith rheoli parhaus (gweler Gwaith Coed Ymatebol).
Gwaith Coed Ymatebol	Gwaith coed sy'n ofynnol er mwyn ymateb i achos sydyn o fethiant coed, sydd fel arfer yn dilyn tywydd gwael.
Hawlydd	Unigolyn neu sefydliad sy'n ceisio adennill iawndal am golled (e.e., oherwydd bod coeden wedi disgyn).
Nam	Yn ôl diffiniad y Grŵp Diogelwch Coed Cenedlaethol (ac a ddefnyddir yn y ddogfen hon), nam yng nghyd-destun amgylchedd tyfu coeden yw cyflwr strwythurol, iechyd neu amgylcheddol a allai ragduedu coeden at fethiant.
PAI	Archwiliad Coedyddiaeth Rhagweithiol. Archwiliad neu arolwg o goed mewn ardaloedd deiliadaeth uwch.
Perygl	Rhywbeth sydd â'r potensial i achosi niwed, a allai fod yn oddefadwy neu'n dderbyniol i gymdeithas neu beidio.
Peryglus	Rhywbeth yr ystyrir fel arfer ei fod yn peri risg annerbyniol o niwed.
Priffordd Gyhoeddus	Ffyrdd, strydoedd, ffyrdd cerbydau, troedffyrdd, ac isadeiledd priffyrdd arall a ddefnyddir i deithio.
Rhwydwaith priffyrdd	Graddau llawn y rhwydwaith ffyrdd a strydoedd, ynghyd â thir cysylltiedig a gaiff ei gynnal gan yr Awdurdod Priffyrdd.
Risg	Y posibilrwydd y bydd rhywbeth drwg neu beryglus yn digwydd.
Targed	Pobl neu eiddo a allai gael eu niweidio neu eu difrodi oherwydd methiant coeden.
Ymyl ffordd meddal	Tir sydd fel arfer yn cynnwys glaswellt, blodau gwyllt, coed neu lwyni ac a gaiff ei gynnal a'i gadw gan yr Awdurdod Priffyrdd fel rhan o'i ystâd ehangach.

1.0 Trosolwg cyfreithiol

1.1 Mae dyletswydd gofal ar dirfeddianwyr i gymryd gofal rhesymol i osgoi gweithredu neu ddiffyg gweithredu sy'n achosi risg y mae modd ei ragweld yn rhesymol o anaf i unigolion neu eiddo¹. Er bod y gyfraith yn cydnabod bod coed yn organebau byw deinamig, dan Ddeddf Atebolrwydd Meddiannydd 1957 a 1984², mae dyletswydd gofal tîrfeddiannwr yn ymestyn i goed.

1.2 Y sefydliad sy'n rheoli gwaith rheoli coeden, fel perchennog neu feddiannydd y tir y mae arno, yw'r sefydliad sydd â'r ddyletswydd gofal. Mae dyletswydd gofal yn ddyledus i unrhyw un y gellir rhagweld yn rhesymol y bydd yn dod yn agos at goeden a chael ei niweidio gan ei methiant. Mae llawer o'r eiddo a gaiff ei gynnal a'i gadw gan y Cyngor yn hygyrch i'r cyhoedd ac yn cynnwys coed ar eu tir. Y Cyngor yw deiliad y ddyletswydd ar gyfer coed sy'n tyfu ar dir priffordd a fabwysiadwyd gan Gyngor Sir y Fflint, ac mae'r ddyletswydd yn ddyledus i ddefnyddwyr y briffordd a meddianwyr tir sy'n ffinio â choed priffordd.

1.3 Fel sefydliad mawr gyda digon o adnoddau, mae'r ddyletswydd gofal y mae disgwyl i'r Cyngor ei dangos mewn achos llys yn fwy na'r hyn a fyddai'n ofynnol gan dirfeddiannwr nodweddiadol. Wrth weithredu'r ddyletswydd, dylid cydnabod bod rhaid i'r Cyngor ddefnyddio'r cyllid sydd ar gael yn y ffordd orau trwy ganolbwyntio adnoddau ar reoli coed sydd â risg uwch.

1.4 Pan fo unigolyn yn dioddef colled ariannol (e.e., anaf personol neu ddifrod i eiddo) o ganlyniad i fethiant coeden, gellir gwneud hawliad. Mewn unrhyw hawliad, mae'n rhaid profi bod y perchennog (neu ddeiliad dyletswydd os yw'n wahanol) wedi bod yn esgeulus er mwyn i iawndal gael ei ddyfarnu, oherwydd nid oes unrhyw atebolrwydd (awtomatig) llym sy'n ymwneud â choed yng nghyfraith y DU. Os profir, yn ôl yr hyn sy'n debygol, bod tîrfeddiannwr wedi bod yn esgeulus, mae hawliad yn debygol o fod yn llwyddiannus a chaiff iawndal ei ddyfarnu am y golled neu'r difrod mae unigolyn wedi'i ddioddef (Atodiad 5).

1.5 Ar wahân i'r ddyletswydd gofal mewn cyfraith sifil, mae Adran 3 Deddf Iechyd a Diogelwch yn y Gwaith etc 1974 yn rhoi dyletswydd gyffredinol ar gyflogwyr i gyflawni eu swyddogaethau mewn ffordd sy'n sicrhau, cyn belled ag sy'n rhesymol ymarferol, nad yw unigolion fel aelodau'r cyhoedd yn agored i risgiau i'w hiechyd neu ddiogelwch. Mae Deddf Iechyd a Diogelwch yn y Gwaith etc yn berthnasol i'r gwasanaethau a'r gweithgareddau a ddarperir gan Gynghorau.

1.6 Os bydd Cyngor yn methu ag archwilio a chynnal a chadw ei goed yn ddigonol, a bod digwyddiad difrifol, gallai'r Awdurdod Gweithredol Iechyd a Diogelwch gymryd camau gorfodi a/neu erlyn y Cyngor. Er mwyn i euogfarn droseddol ddigwydd, mae'n rhaid i'r achos gael ei brofi y tu hwnt i bob amheuaeth resymol ac felly mae'n anoddach ei brofi na hawliad sifil o esgeulustod. Mae Atodiad 5 yn amlygu pedwar achos lle mae'r Awdurdod Gweithredol Iechyd a Diogelwch wedi erlyn Cynghorau yn llwyddiannus am droseddau dan Ddeddf Iechyd a Diogelwch yn y Gwaith etc 1974 oherwydd bod safonau disgwyliedig o ran archwilio a chynnal a chadw coed wedi syrthio'n sylweddol is na'r hyn a oedd yn ofynnol.

¹ Caminer v Northern & London Investment Trust Limited [1951] ac 88

² OLA 1957 <https://www.legislation.gov.uk/ukpga/Eliz2/5-6/31/contents>

OLA 1984 <https://www.legislation.gov.uk/ukpga/1984/3>

1.7 Dan Ddeddf Priffyrdd 1980 a Deddf Llywodraeth Leol (Darpariaethau Amrywiol) 1976, mae gan Gyngorau bŵer i'w gwneud yn ofynnol i dirfeddiannwr sicrhau bod coeden beryglus ar eu tir yn ddiogel, a gall Cyngor gyflawni'r gwaith yn ddiodyn.

2.0 Mae coed yn adnodd naturiol pwysig

2.1 Mae coed yn darparu amrywiaeth enfawr o fuddion cyffyrddadwy ac anghyffyrddadwy i ni i gyd ac maen nhw'n rhan hanfodol o'r amgylchedd naturiol. Er enghraifft, mae coed yn helpu i liniaru effeithiau newid hinsawdd, cefnogi cyfoeth o fioamrywiaeth a chyfrannu at les dynol.

2.2 Mae'r Cyngor yn rheoli amrywiaeth o safleoedd sy'n cynnwys coed a choetir, gan gynnwys coetir hynafol, safleoedd o ddiddordeb gwyddonol arbennig, Ardaloedd Cadwraeth Arbennig a safleoedd â choed hynod. Yn unol â'u pwysigrwydd, mae'n rhaid i'r safleoedd hyn gael eu rheoli mewn modd sensitif, gan barchu'r fioamrywiaeth maen nhw'n ei chefnogi, ansawdd eu tirwedd a hybarchedd y coed hynaf. Gall safleoedd eraill sy'n cynnwys coed fod yn fwy cyffredin, ond mae'n bwysig cydnabod y bydd y coed arnynt yn cefnogi bioamrywiaeth, gwella ansawdd y dirwedd a darparu gorchudd canopi.

2.3 Mae Adran 6 Deddf yr Amgylchedd (Cymru) 2016³ yn gosod dyletswydd ar y Cyngor, fel awdurdod cyhoeddus, i gynnal a gwella bioamrywiaeth wrth gyflawni ei holl swyddogaethau.

Cydrannau allweddol dyletswydd Adran 6 yw:

- *Rheoli tir yn briodol er mwyn creu ecosystemau gweithredol iach*
- *Cynyddu ymwybyddiaeth o bwysigrwydd amgylchedd naturiol bioamrywiol*
- *Cefnogi gwytnwch ecolegol, gan wneud yr amgylchedd yn fwy iach i fywyd gwyllt a phobl*
- *Gallu addasu i amgylchedd newidiol lle mae angen defnyddio adnoddau'n effeithlon*

2.4 Mae Cynllun Coed a Choetir Trefol Sir y Fflint⁴ yn nodi sut mae'r Cyngor yn rheoli ei goed yn strategol. I gydnabod y buddion mae'r coed hyn yn eu darparu, mae targed o sicrhau gorchudd canopi trefol 18% erbyn 2033. Mae Amcan 3 y Cynllun yn cydnabod y dylai dull strategol o reoli coed gynnwys asesiad o ddiogelwch, ond nid dyma ddylai fod yr unig reswm dros reoli coed, oherwydd byddai'n arwain at ddull gwrth-risg a fyddai'n golygu torri coed yn orfrwdfrydig.

2.5 Mae Cynllun y Cyngor 2023-2028⁵ yn hybu gwella bioamrywiaeth a chynnydd o ran nifer y coed, er mwyn darparu nifer o fuddion i bobl, bywyd gwyllt a'r amgylchedd. Mae Coedwig Sir y Fflint hefyd yn flaenoriaeth yng Nghynllun y Cyngor, sydd â'r nod o ddarparu rhwydwaith o goetiroedd sy'n hygyrch i'r cyhoedd ar draws y sir.

2.6 Dylai rheolaeth gynnwys cydbwysedd rhwng gwerth cydnabyddedig coed ac asesiad gwrthrychol o'r risg maen nhw'n ei pheri.

³ Deddf yr Amgylchedd (Cymru) 2016 <https://www.legislation.gov.uk/anaw/2016/3/section/6/welsh>

⁴ Cynllun Coed a Choetir Trefol <https://www.flintshire.gov.uk/cy/PDFFiles/Countryside--Coast/Tree/Cynllun-Coed-a-Choetir-Trefol.pdf>

⁵ Cynllun y Cyngor 2023-28 <https://www.flintshire.gov.uk/cy/PDFFiles/Council-Democracy/Council-Plan-and-Well-Being-Objectives/Council-Plan-2023-28.pdf>

3.0 Asesu'r risgiau

3.1 Mae'r Awdurdod Gweithredol Iechyd a Diogelwch yn argymhell proses pum cam i gynnal asesiad risg cyffredinol.⁶ Mae'r Awdurdod Gweithredol Iechyd a Diogelwch yn disgrifio asesiad risg fel archwiliad gofalus o'r hyn a allai niweidio pobl yn y gweithle, a gallai asesu risg helpu i benderfynu a yw sefydliad wedi gwneud digon i atal unrhyw un rhag cael niwed, neu a oes angen iddynt wneud mwy. Mae Tabl 9 (Atodiad 4) yn dilyn proses asesu risg pum cam o'r brig i lawr yr Awdurdod Gweithredol Iechyd a Diogelwch ar gyfer nodi'r risgiau o goed a pha gamau ddylid eu cymryd i reoli'r risg.

3.2 Mae cyfraith iechyd a diogelwch yn ei gwneud yn ofynnol bod mesurau rhesymol ymarferol yn cael eu cymryd mewn achosion unigol pan fyddant ar gael, er mwyn lleihau lefel y risg. Mae risg yn oddefadwy pan fo cost ei lleihau ymhellach yn anghymesur â'r buddion. Ar y lefel hon, mae'r Awdurdod Gweithredol Iechyd a Diogelwch yn cyfeirio at y risg fel 'Mor Isel ag sy'n Rhesymol Ymarferol' (ALARP).

3.3 Er mwyn cynorthwyo â bodloni gofynion dan Adran 3 Deddf Iechyd a Diogelwch yn y Gwaith etc 1974, mae'r Awdurdod Gweithredol Iechyd a Diogelwch yn darparu canllawiau i berchnogion coed yn ei Gofnodion Gwybodaeth Sector⁷. Mae'r canllawiau wedi'u hanelu'n bennaf at sefydliadau mawr sydd â nifer o goed ac mae'n argymhell y dylai deiliaid dyletswydd yn y categori hwn gynnal asesiad cyffredinol o risg coed, gan nodi grwpiau o goed yn ôl eu safle a lefel mynediad y cyhoedd. Mae hyn yn galluogi'r coed sy'n peri risg uwch i gael eu blaenoriaethu ar gyfer asesiad.

3.4 Mae dogfen y Grŵp Diogelwch Coed Cenedlaethol - Common sense risk management of trees (CSRMoT) (Ail Rifyn, cyhoeddwyd Medi 2024)⁸, yn darparu canllawiau ar reoli coed ac mae wedi'i ategu gan set o bum egwyddor allweddol: -

- *mae coed yn darparu amrywiaeth eang o fuddion i gymdeithas*
- *mae coed yn organebau byw sy'n colli canghennau'n naturiol neu'n disgyn*
- *mae'r risg gyffredinol i ddiogelwch pobl yn hynod o isel*
- *mae dyletswydd gofal gyfreithiol ar berchnogion coed*
- *dylai perchnogion coed ddilyn dull cytbwys a chymesur o ran diogelwch coed*

3.5 Canfu gwaith ymchwil a gomisiynwyd gan CSRMoT mai'r risg gyffredinol o gael eich lladd gan goed neu ganghennau sy'n disgyn yw tua 1 mewn 15 miliwn ac felly mae'n risg 'hynod o isel' o'i chymharu â risgiau eraill (1 mewn 370,000 ar gyfer cludiant neu 1 mewn 200,000 ar gyfer damweiniau'r gweithle). Diffinnir y lefel hon o risg fel 'Derbyniol ar y Cyfan' yn fframwaith Goddefgarwch Risg yr Awdurdod Gweithredol Iechyd a Diogelwch.

3.6 Mae CSRMoT yn cydnabod y buddion amgylcheddol niferus y mae coed yn eu darparu ac mae'n cynghori dull cymesur o ran asesu risg. Gan ymhelaethu ar gyngor yr Awdurdod Gweithredol Iechyd a Diogelwch, mae CSRMoT yn dweud nad yw'n ofyniad archwilio pob coeden oherwydd byddai hyn yn anghymesur â'r lefel hynod o isel o risg.

⁶ Yr Awdurdod Gweithredol Iechyd a Diogelwch, Rheoli risgiau ac asesu risgiau yn y gwaith <https://www.hse.gov.uk/simple-health-safety/risk/steps-needed-to-manage-risk.htm>

⁷ https://www.hse.gov.uk/foi/internalops/sims/ag_food/010705.htm

⁸ Common sense risk management of trees – Ail Rifyn (Grŵp Diogelwch Coed Cenedlaethol). Tudalen 45 <https://ntsgroup.org.uk/wp-content/uploads/2024/10/NTSG-full-guidance.pdf>

3.7 Er bod y risg gyffredinol yn ‘hynod o isel’, mae’r Awdurdod Gweithredol Iechyd a Diogelwch yn dweud y bydd tua hanner y marwolaethau bob blwyddyn sy’n gysylltiedig â choed yn digwydd oherwydd bod coed neu ganghennau yn disgyn mewn manau cyhoeddus fel parciau neu wrth ochr ffyrdd. Mae’r gyfraith yn ei gwneud yn ofynnol bod mesurau rhesymol ymarferol yn cael eu cymryd mewn achosion unigol pan fyddant ar gael, er mwyn lleihau’r risg.

Mae sefydliadau sydd â strategaeth goed neu gynllun rheoli, a rhan ohonynt yn cynnwys gwybodaeth am eu cynllun rheoli risg ar gyfer y coed maen nhw’n berchen arnynt, mewn sefyllfa well i ddangos eu bod wedi cyflawni eu dyletswydd gofal.

Common Sense Risk Management of Trees – Ail Rifyn (Grŵp Diogelwch Coed Cenedlaethol).⁹

4.0 Dull strwythuredig o reoli’r risg

4.1 Mae bod â Chod Ymarfer ar gyfer rheoli coed ar dir y mae’r Cyngor yn berchen arno a’i gynnal yn sicrhau bod coed ar draws yr amryw bortffolios a gwasanaethau yn cael eu rheoli’n gyson, ac mewn ffordd sy’n gymesur â lefel y risg.

4.2 Creu parthau yw’r dull ffurfiol o gategoreiddio ardaloedd o dir, sy’n cynnwys coed, yn ôl lefel eu defnydd gan bobl, neu pa mor agos yw’r eiddo atynt. Rhoddir blaenoriaeth i archwilio coed mewn parthau deiliadaeth uwch lle mae mwy o risg y bydd niwed yn cael ei achosi. Mae’r Cod Ymarfer wedi defnyddio dull creu parthau ar lefel strategol i neilltuo gwahanol barthau deiliadaeth i’r amryw gategoriâu tir ym mhob portffolio’r Cyngor (Gweler Tabl 1). Mae CSRMoT yn argymhell o leiaf dau barth ond mae’n nodi y gallai deiliaid dyletswydd fod o’r farn ei bod yn briodol bod â mwy na dau barth.

4.3 Oherwydd yr amrywiaeth eang o ran deiliadaeth a defnydd y tir a gaiff ei reoli gan y Cyngor, mae pedwar parth yn y Cod Ymarfer, sy’n amrywio o *Ddeiliadaeth Uchel* ar gyfer ysgolion a phrif briffyrdd i *Ddeiliadaeth Ddibwys* ar gyfer coetir anhygyrch. Mae CSRMoT yn rhoi enghreifftiau o barthau a gaiff eu defnyddio’n aml fel ffyrdd prysur neu lle fydd pobl yn ymgynnull yn rheolaidd ac mae’n dweud bod angen barn a gwybodaeth am y safle er mwyn defnyddio lefel y ddeiliadaeth er mwyn penderfynu ar asesiad risg.

4.4 Mae coed mewn parthau *Deiliadaeth Uchel* yn destun PAI mwy rheolaidd na’r rhai mewn parthau Deiliadaeth Ganolig. Nid oes angen PAI ar goed mewn parthau Deiliadaeth Isel neu Ddeiliadaeth Ddibwys am resymau diogelwch oherwydd y lefel is o lawer o risg (Tabl 2).

4.5 Er mwyn sicrhau cofnodi cyson a dull hawdd o adfer gwybodaeth, caiff PAI ac arolygon eu cynnal gan ddefnyddio meddalwedd rheoli coed (Ezytreev ar hyn o bryd), sy’n darparu asesiad cyffredinol o risg coeden pan fydd y tri phrif faen prawf h.y., *Targed*, *Effaith*, a *Thebygolrwydd o Fethiant* (Ffigur 1) wedi’u cofnodi ar gyfer coeden neu grŵp o goed. Mae’r meini prawf hyn yn cael eu hystyried mewn rhagor o fanylder isod. Gall asesiad risg cyffredinol ar gyfer coeden amrywio o *Ansylweddol* i *Eithafol*, gweler Tabl 6, Colofn 6 (Atodiad 3). Mae’r feddalwedd rheoli

⁹Common sense risk management of trees – Ail Rifyn (Grŵp Diogelwch Coed Cenedlaethol). Tudalen 49
<https://ntsgroup.org.uk/wp-content/uploads/2024/10/NTSG-full-guidance.pdf>

coed yn caniatáu i ddefnyddiwr fewnbynnu amserlen ar gyfer cwblhau gwaith adfer hefyd, gan ystyried lefel y risg.

4.6 Mae Tabl 1 yn rhestru'r portffolios a'r gwasanaethau lle cynhelir PAI, naill ai'n uniongyrchol neu fel rhan o Gytundeb Lefel Gwasanaeth (CLG). Pan fo PAI wedi'u cynghori ond nad ydynt ar waith, cynghorir deiliaid dyletswydd i gomisiynu ymgynghorydd coedyddiaeth i gynnal arolygon asesu risg coed mor aml ag a argymhellir.

Tabl 1. Creu Parthau yn ôl Portffolio/Gwasanaeth y Cyngor *Gwasanaethau sydd wedi mynegi diddordeb mewn ffurfio CLG ar gyfer Archwiliadau Coedyddiaeth Rhagweithiol (PAI). **Nid oes mynegiant diddordeb mewn CLG ar gyfer Archwiliadau Coedyddiaeth Rhagweithiol ar hyn o bryd		
Portffolio	Gwasanaeth	Parth
Prif Weithredwyr	Canolfannau Dinesig*	Deiliadaeth Ganolig Meysydd parcio, ymwelwyr a staff sy'n cyrraedd a gadael adeiladau.
	Prisiad ac Ystadau (e.e., parciau busnes, rhandiroedd, ffermydd)**	Dim parth
Addysg ac Ieuenctid (CLG ar waith tan fis Mawrth 2026 ar gyfer PAI mewn ysgolion)	Ysgolion Cynradd Ysgolion Uwchradd Ysgolion Arbennig	Deiliadaeth Uchel Mae parth yn adlewyrchu cynulliad myfyrwyr ac athrawon yn ystod y tymor, defnydd rheolaidd o ardaloedd gemau awyr agored a meysydd chwarae. Hefyd, meysydd parcio a ffyrdd trwodd i gerddwyr.
	Archifdy Penarlâg*	Deiliadaeth Ganolig Defnydd cyfyngedig sydd i'r tiroedd ac maent wedi gordyfu ar hyn o bryd. Defnyddir y maes parcio i bobl y pentref barcio, yn ogystal ag ymwelwyr i adeilad yr archifdy. Coed aeddfed cyfagos â Cross Tree Lane.
Tai a Chymunedau	Mannau Agored Tai**	Dim parth
	Gerddi tenantiaid y Cyngor**	Dim parth
Lle a Thwff (Cynllunio, yr Amgylchedd a'r Economi gynt) Lle bo angen, caiff PAI eu cynnal yn uniongyrchol	Mannau Agored Cyhoeddus Trefol	Deiliadaeth Ganolig
	Parciau Gwledig	Deiliadaeth Ganolig Canolfannau Ymwelwyr, meysydd parcio, prif ffyrdd trwodd i gerddwyr a phriffyrdd cyfagos, eiddo cyfagos
	Parciau Gwledig	Deiliadaeth Isel (Parth Diofyn) Caiff parthau eu nodi gan reolwr y safle, fel llwybrau llai prysur
	Parciau Gwledig	Deiliadaeth Ddibwys Caiff parthau eu nodi gan reolwr y safle, fel llwybrau a ddefnyddir yn anaml ac ardaloedd anhygyrch.

Gwasanaethau Cymdeithasol	12 eiddo gan gynnwys un sy'n cael ei adeiladu*	Deiliadaeth Ganolig
Gwasanaethau Stryd a Thrafnidiaeth	Gweler adran 9.0 ar gyfer archwiliadau ar hyd y rhwydwaith priffyrdd	
	Mynwentydd a Mynwentydd Eglwys Caeedig*	Deiliadaeth Ganolig

4.7 Os bydd angen archwiliad mwy rheolaidd ar goeden na'r cyfnod diofyn a nodir yn Nhabl 2 (e.e., oherwydd cyflwr gwael), gellir ei gofnodi ar y feddalwedd rheoli coed. Mae hyn yn caniatáu i goed risg uwch gael eu harchwilio'n fwy rheolaidd na'r cyfnod diofyn ar gyfer y parth deiliadaeth.

Tabl 2. Amllder Archwiliadau Coedyddiaeth Rhagweithiol (PAI) yn ôl parth	
Parth	Amllder archwiliadau
Deiliadaeth Uchel	Archwiliadau Coedyddiaeth Rhagweithiol bob tair blynedd
Deiliadaeth Ganolig	Archwiliadau Coedyddiaeth Rhagweithiol bob pum mlynedd
Deiliadaeth Isel	Asesiad risg safle wedi'i gofnodi gan gynnwys coed, wedi'i gynnal gan ddeiliad y ddyletswydd. Gellir gwneud ceisiadau am archwiliad coedyddiaeth os bydd coeden yn peri pryder.
Deiliadaeth Ddibwys	Dim. Archwiliadau ymatebol yn dilyn methiannau coed.

5.0 Asesiad Risg Coed

5.1 Pan fo angen, caiff PAI eu cynnal gan ddefnyddio meddalwedd rheoli coed sy'n cynnwys dull asesu risg ar gyfer pob coeden unigol neu grŵp o goed yn yr arolwg gan ddefnyddio'r ffactorau canlynol.

Dim ond pan fo cyswllt agos rhwng pobl a choed y bydd methiant coed yn arwain at arwyddocâd o ran diogelwch, ac y bydd unrhyw ystyr i gysyniadau peryglon a risgiau o goed.

Common Sense Risk Management of Trees – Ail Rifyn (Grŵp Diogelwch Coed Cenedlaethol).¹⁰

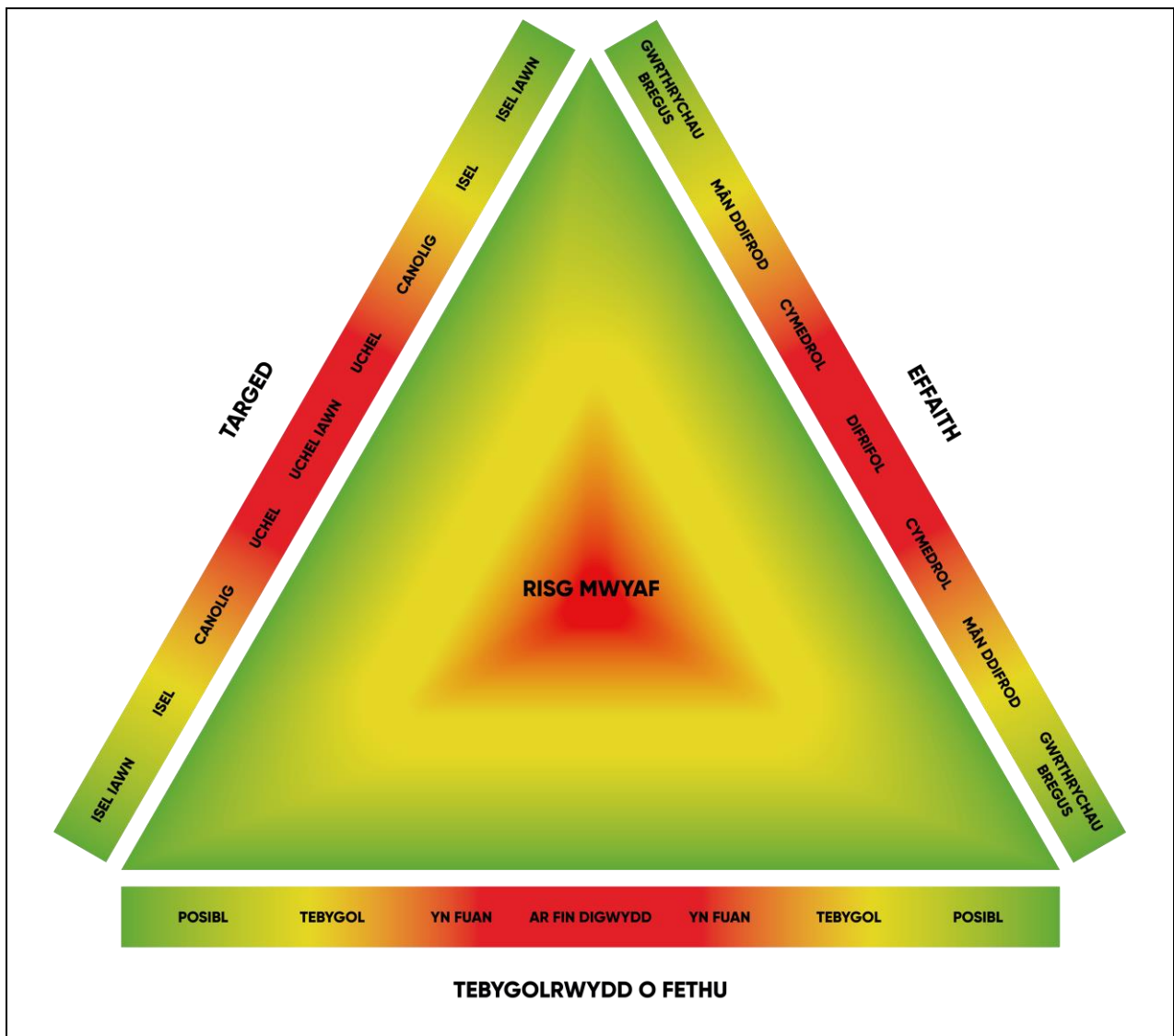
¹⁰ Common sense risk management of trees – Ail Rifyn (Grŵp Diogelwch Coed Cenedlaethol). Tudalen 37

Targed

Y prif ffactor o ran asesiadau risg coed yw lleoliad unrhyw *Dargedau* a allai gael eu niweidio neu eu difrodi gan goeden neu gangen sy'n disgyn. Mae hyn yn dilyn yr un egwyddor â chreu parthau ond mae'n nodi targedau, h.y., pobl neu eiddo, a allai gael eu niweidio neu eu difrodi gan fethiant coeden benodol neu grŵp o goed.

Effaith

Yr ail faen prawf yw *Effaith*, sy'n cynnwys asesiad o ganlyniadau tebygol achos pan fo goeden neu ran o goeden yn disgyn. Wrth fethu, bydd coed mawr yn cael effaith fwy oherwydd eu bod yn drymach a bod ganddynt egni cinetig mwy. I'r gwrthwyneb, gellir goddef symiau bach o goed marw mewn ardaloedd deiliadaeth uchel, hyd yn oed os ydynt yn debygol o ddisgyn, oherwydd gellir rhagweld yn rhesymol y byddai canlyniad effaith yn ddbwys.



Ffigur 1. Matrics Asesiad Risg Coeden Ezytreev

Tebygolrwydd Methiant

Mae'r trydydd maen prawf, *Tebygolrwydd Methiant*, yn ei gwneud yn ofynnol i goedwyr asesu'r tebygolrwydd y bydd coeden gyfan neu ran o goeden, yn disgyn. Mae'r asesiad yn gofyn am farn ar sail yr hyn y gellir ei weld yn ystod archwiliad a gan ddefnyddio gwybodaeth a phrofiad. Bydd *Tebygolrwydd Methiant* hefyd yn ystyried amodau hinsawdd cyffredin. Ni fydd yr asesiad yn cynnwys rhagfynegiadau newid hinsawdd oherwydd bydd y rhain yn amrywio yn dibynnu ar y ffynhonnell a gallent arwain at ddull gwrth-risg o reoli coed, sydd â rôl wrth liniaru newid hinsawdd a'i effaith. Yn ogystal, bydd amllder cymharol archwiliadau coed yn caniatáu i newidiadau o ran patrymau tywydd ddod i'r amlwg ac iddynt gael eu hystyried wrth asesu tebygolrwydd methiant.

5.2 Pan fydd y tri maen prawf wedi'u cyfuno, gellir cynrychioli'r risg gyffredinol mewn diagram (Ffigur 1), gyda'r maes risg uchaf wedi'i nodi yng nghanol y triongl coch. Pan fo un neu ddau o'r meini prawf yn risg is, bydd lefel y risg gyffredinol yn lleihau'n fuan, hyd yn oed os bydd un arall yn dal i fod yn uchel. Dylai arolygu, archwilio a chynnal ganolbwyntio ar goed yn rhannau coch a melyn y triongl. Ni fydd archwilio a chynnal coed yn rhannau gwyrdd y triongl yn lleihau risg ac mae'n ddefnydd aneffeithiol o adnoddau.

6.0 Clefyd Coed Ynn

6.1 Ers i amheuaeth godi am ei bresenoldeb yn 2014, mae clefyd coed ynn wedi troi'n endemig ar draws Sir y Fflint ac mae symptomau'r clefyd yn bresennol yn y rhan fwyaf o goed ynn bellach, waeth beth yw eu hoed neu faint. Mae'r clefyd wedi arwain at effaith ar nifer o goed aeddfed ar dir y Cyngor dros gyfnod byr gan eu troi'n beryglus. Mae hyn wedi arwain at heriau sylweddol, nid yn unig i wneud gwaith arolygu mwy rheolaidd ond hefyd i drefnu, goruchwylio ac ariannu gwaith symud coed ynn peryglus.

6.2 Cyhoeddwyd Cynllun Gweithredu Clefyd Coed Ynn Sir y Fflint ym mis Hydref 2019 ac mae'n nodi sut mae'r Cyngor yn delio â'r risgiau ychwanegol i ddiogelwch coed a gaiff eu gwaethygu gan y clefyd. Mae'r Cod Ymarfer yn darparu ar gyfer archwiliad blynyddol coed ynn aeddfed, yn hytrach na phob tair neu bum mlynedd, i nodi a rhoi sylw i goed peryglus.

6.3 Ni ellir rhagweld am ba hyd fydd archwiliadau blynyddol yn angenrheidiol, ond cânt eu cynnal nes bydd asesiad wedi dangos bod y risg o goed ynn ar yr un lefel ag ar gyfer rhywogaethau coed eraill. (Mae effaith clefyd coed ynn ar hyd y rhwydwaith priffyrdd mabwysiedig yn cael ei hystyried yn 8.6 isod).

7.0 Archwiliadau ymatebol

7.1 Ni ellir rhagweld pob achos o fethiant coeden ac o bryd i'w gilydd, bydd yn digwydd hyd yn oed pan fo PAI wedi'u cynnal i asesu'r risg y bydd coed nad ydynt yn destun PAI yn disgyn weithiau ac y bydd angen camau adferol.

7.2 Mae ceisiadau gwasanaeth sy'n dangos bod coeden ar dir a gaiff ei gynnal gan y Cyngor wedi troi'n beryglus neu wedi disgyn yn rhan hanfodol o reoli risg coed a gallant atal difrod neu niwed pellach. Yn y rhan fwyaf o achosion, gall defnyddwyr gwasanaeth ac aelodau'r cyhoedd nodi namau critigol ar goed fel rhai sydd ar ogwydd a rhai sy'n cael eu rhwystro rhag disgyn, neu goed sydd wedi disgyn. Caiff adroddiadau am goed peryglus eu blaenoriaethu yn unol â lefel y risgiau a aseswyd o'r wybodaeth a ddarparwyd. Yn ystod stormydd ac yn syth wedyn, bydd y galw am

archwiliadau ymatebol yn uchel, a chyn i goedydd gynnal asesiad, dylai defnyddwyr gwasanaeth atal aelodau'r cyhoedd a disgyblion rhag mynd at goed peryglus.

7.3 Caiff ymholiadau sy'n ymwneud â choed na chaiff eu hystyried yn beryglus eu hasesu yn unol ag Adran 6.2 (Gweler isod) y Cynllun Coed a Choetir Trefol. Bydd hyn yn galluogi coedwyr y Cyngor i ganolbwyntio ar PAI i fodloni gofynion y Cod Ymarfer.

Adran 6.2 Cynllun Coed a Choetir Trefol

Oni bai fod rhesymau eithriadol pwysicach, ni fydd coed sy'n cael eu rheoli gan goedwyr y Cyngor yn cael eu tocio na'u torri, am gost i'r Cyngor, o ganlyniad i'r canlynol:-

- Honiadau eu bod yn rhy dal
- Cysgod (oni bai eu bod yn orthrymol)
- Colli golygfa
- Gollwng melwlith / sug llysluol
- Gollwng dail neu weddillion tymhorol eraill
- Ymyrryd â signal teledu
- Effeithio ar effeithlonrwydd paneli solar
- Cyffwrdd â gwifrau telathrebu uwchben
- Canghennau'n hongian uwch ben

8.0 Rheoli coed yn ôl Portffolio a Gwasanaeth

8.1 Mae Tabl 1 yn dangos amryw Bortffolios a Gwasanaethau'r Cyngor ac mae'n nodi'r rhai sydd â system strwythuredig o archwilio a chynnal coed yn rhagweithiol a chaiff pob gwasanaeth ei drafod mewn rhagor o fanylder isod.

8.2 Ysgolion

8.2.1 Mae CLG ar waith tan fis Mawrth 2026 ar gyfer PAI coed mewn 64 ysgol gynradd, 11 ysgol uwchradd a 2 ysgol arbennig, gan gwmpasu 237ha. Fel y tîr feddiannwr, y Gwasanaethau Addysg ac Ieuenctid sy'n gyfrifol yn y pendraw am iechyd a diogelwch coed yn yr ysgolion. Fodd bynnag, disgwylir i benaethiaid a gofalwyr roi gwybod am unrhyw risgiau coed amlwg, yn enwedig ar ôl tywydd gwael. Gellir rhoi gwybod trwy coed@siryfflint.gov.uk.

8.2.2 Mae pob ysgol wedi'u categoreiddio fel parthau *Deiliadaeth Uchel*. Felly, caiff PAI eu cynnal bob tair blynedd ar wahân i rywogaethau ynn (*Fraxinus spp.*), a gaiff eu harchwilio bob blwyddyn yn unol â 6.0 uchod.

8.2.3 Caiff PAI eu cynnal yn unol â'r dull Asesiad Gweledol o Goed ar Droed yn Nhabl 4 (Atodiad 1). Lle bo angen, cynhelir Archwiliadau Canolradd ac Archwiliadau Uwch yn unol â Thabl 4.

8.2.4 Wrth gynnal arolwg, os gwelir bod coeden ar dir cyfagos yn beryglus, caiff ei gofnodi a chymerir camau i roi gwybod i'r tîr feddiannwr am gyflwr y goeden.

8.2.5 Caiff gwaith coed blaenoriaeth uwch ei drefnu gan goedwyr y Cyngor a'i ariannu gan y Gwasanaethau Addysg ac Ieuenctid. Er mwyn bod yn fwy effeithlon, caiff gwaith coed mewn gwahanol ysgolion ei gyfuno a'i wneud fel un contract gwaith coed. Caiff gwaith coed brys (blaenoriaeth *Eithafol*) ei wneud fel un archeb waith fel bod modd iddo gael ei wneud cyn gynted ag sy'n bosibl. Pe bai coeden yn methu, caiff gwaith coed ymatebol ei drefnu gan goedwyr y Cyngor a'i ariannu gan y Gwasanaeth Addysg ac Ieuenctid.

8.2.6 Weithiau, mae'n bosibl y bydd Pennaeth neu Lywodraethwyr yr Ysgol am wneud gwaith coed ychwanegol nad yw'n ofynnol am resymau iechyd a diogelwch, (Gweler y dyfyniad o'r Cynllun Coed a Choetir Trefol dan 6.3 uchod i weld enghreifftiau). Nid yw gwaith o'r natur hwn wedi'i gwmpasu yn y CLG a phan gynigir ei wneud, dylai'r ysgol geisio eu cyngor coedyddiaeth ei hun. Dylai unrhyw waith coed arfaethedig ddefnyddio polisiau a gweithdrefnau'r Cynllun Coed a Choetir Trefol¹¹ a fabwysiadwyd gan y Cyngor yn 2018.

8.3 Mannau Agored Cyhoeddus Trefol



Ffigur 2 -Sgrinlun Mapio Coed Ezytreev – Bryn y Beili, yr Wyddgrug

¹¹ Cynllun Coed a Choetir Trefol <https://www.flintshire.gov.uk/cy/PDFFiles/Countryside--Coast/Tree/Cynllun-Coed-a-Choetir-Trefol.pdf>

8.3.1 Fel rhan o'r Gwasanaeth Mynediad a'r Amgylchedd Naturiol, mae coedwyr y Cyngor yn archwilio a chynnal coed ar Fannau Agored Cyhoeddus Trefol yn uniongyrchol, sy'n cwmpasu ardal o bron i 200ha. Caiff Mannau Agored Cyhoeddus Trefol eu categoreiddio fel parthau *Deiliadaeth Ganolig* (Gweler Tabl 1) a chynhelir PAI bob pum mlynedd, ar wahân i rywogaethau ynn (*Fraxinus spp.*), a gaiff eu harchwilio bob blwyddyn oherwydd clefyd coed ynn, yn unol â 6.3 uchod. Caiff gwaith coed ei flaenoriaethu, ei drefnu a'i gwblhau yn ôl lefel y risg.



Plât 1. Darnau o goed wedi disgyn mewn Man Agored Cyhoeddus Trefol

8.4. Safleoedd Cefn Gwlad

8.4.1 Mae Safleoedd Cefn Gwlad Sir y Fflint yn cynnwys y prif barciau gwledig (e.e., Parc Gwepra a Dyffryn Maes Glas), a safleoedd tebyg eraill sydd o ddiddordeb cadwraeth natur. Caiff Safleoedd Cefn Gwlad eu rheoli gan y ceidwaid yn y Gwasanaeth Mynediad a'r Amgylchedd Naturiol ac maen nhw'n cynnwys nifer o goed a choetiroedd, a nifer ohonynt yn gynefinoedd gwarchoddedig (e.e., Coetir Hynafol, Ardal Cadwraeth Arbennig, Safleoedd o Ddiddordeb Gwyddonol Arbennig).

8.4.2 Un o'r prif resymau pam mae aelodau'r cyhoedd yn ymweld â Safleoedd Cefn Gwlad yw i brofi natur a mwynhau'r awyr agored. Mae ymwelwyr yn fwyaf tebygol o fod yn ymwybodol o beryglon cyffredin (e.e., cyrff dŵr, llethrau serth, clogwyni, coed¹²), sy'n dod gyda phrofi'r

¹² Managing Visitor Safety in the Countryside – principles and practice. Cyhoeddwyd gan y Visitor Safety Group (2005)

amgylchedd naturiol, ac mae ceidwaid yn ymwybodol o'r peryglon ar eu safleoedd, gan gynnwys coed.

8.4.3 Yn ddiodyn, caiff Safleoedd Cefn Gwlad eu hystyried fel *deiliadaeth isel*. Fodd bynnag, cydnabyddir bod ardaloedd penodol (e.e., canolfannau ymwelwyr) yn destun lefelau defnydd eithaf uchel neu byddant yn gyfagos at dargedau sylweddol ar dir cyfagos (e.e., annedd). Mae'r ardaloedd hyn wedi'u categorio fel parthau *deiliadaeth ganolig*. Mae ardaloedd lle mae mynediad anaml iawn a dim eiddo wedi'u categorio fel *deiliadaeth ddibwys*.

8.4.4 Rheolwyr sy'n gyfrifol am greu parthau ar eu safleoedd, neu rannau ohonynt, sy'n barthau *Deiliadaeth Ganolig, Isel neu Ddibwys* a dangos y parthau trwy gyfeirio ar gynlluniau safle.

8.4.5 Fel rhan o'u dyletswyddau cyffredinol a'u cylch gwaith iechyd a diogelwch ehangach, bydd rheolwyr Safleoedd Cefn Gwlad yn cynnal patrolau ac asesiadau risg wedi'u cofnodi ar y safle. Mae hyn yn galluogi nodi namau coed mewn parthau *Deiliadaeth Ganolig* ac *Isel* a gwneud gwaith coed neu gymryd camau adferol eraill (e.e., gwyro llwybr). Dim ond coed â namau a gaiff eu cofnodi. Pan fo rheolwr safle yn nodi coeden y mae angen ei harchwilio gan goedydd, caiff ei chofnodi a chaiff y gwaith ei wneud o fewn amserlen briodol.

8.4.6 Mae parthau *Deiliadaeth Ganolig* yn destun PAI bob 5 mlynedd gan goedydd y Cyngor neu ymgynghorydd coedyddiaeth a benodwyd a chânt eu hategu gan archwiliadau iechyd a diogelwch ehangach a gaiff eu cynnal gan reolwyr safle sy'n darparu cyfleoedd i namau coed gael eu nodi yn y cyfamser. Mae hyn yn arbennig o berthnasol ar ôl tywydd gwael a phan all clefyd coed ynn arwain at ddirywiad cyflym coed ynn aeddfed.

8.4.7 Cyfrifoldeb y rheolwr safle yw trefnu a chyflawni'r gwaith coed blaenoriaethol a argymhellir mewn PAI yn ogystal ag unrhyw waith coed a nodwyd yn eu hasesiadau risg safle a'u patrolau eu hunain.

8.4.7 Yn ystod tywydd gwael ac ar ei ôl, mae'n bosibl y bydd rheolwyr safle yn cau Safleoedd Cefn Gwlad, neu lwybrau penodol, meysydd parcio a chyfleusterau eraill ynddynt dros dro er mwyn annog pobl i beidio â mynd yno. Cyn ailagor, bydd rheolwyr safle yn cynnal asesiad o goed mewn parthau *deiliadaeth ganolig* ac *isel*, nodi coed peryglus a cheisio cyngor gan goedydd os oes angen archwiliad arbenigol.

8.5. Safleoedd Gwasanaethau Cymdeithasol

8.5.1 Mae CLG ar waith ar hyn o bryd ar gyfer 12 safle Gwasanaethau Cymdeithasol sydd wedi'u categorio yn rhagarweiniol fel parthau *Deiliadaeth Ganolig* a byddant yn destun PAI bob pum mlynedd. Cynhelir archwiliadau yn unol â Thabl 4 (Atodiad 1). Oherwydd rhaglen ehangu, disgwylir i nifer y safleoedd Gwasanaethau Cymdeithasol gynyddu a bydd angen adlewyrchu hyn yn y CLG.

8.5.2 Fel tirfeddiannwr, y Gwasanaethau Cymdeithasol sy'n gyfrifol yn y pen draw am iechyd a diogelwch coed a dylai rheolwyr cyfleusterau roi gwybod am unrhyw risgiau amlwg gan goed, yn enwedig yn dilyn tywydd gwael.

8.5.3 Caiff gwaith coed blaenoriaeth uwch ei drefnu gan goedwyr y Cyngor a'i ariannu gan y Gwasanaethau Cymdeithasol. Er mwyn bod yn fwy effeithlon, caiff gwaith coed ar wahanol safleoedd eu cyfuno. Fodd bynnag, caiff gwaith coed brys (*blaenoriaeth Eithafol*) ei wneud fel un

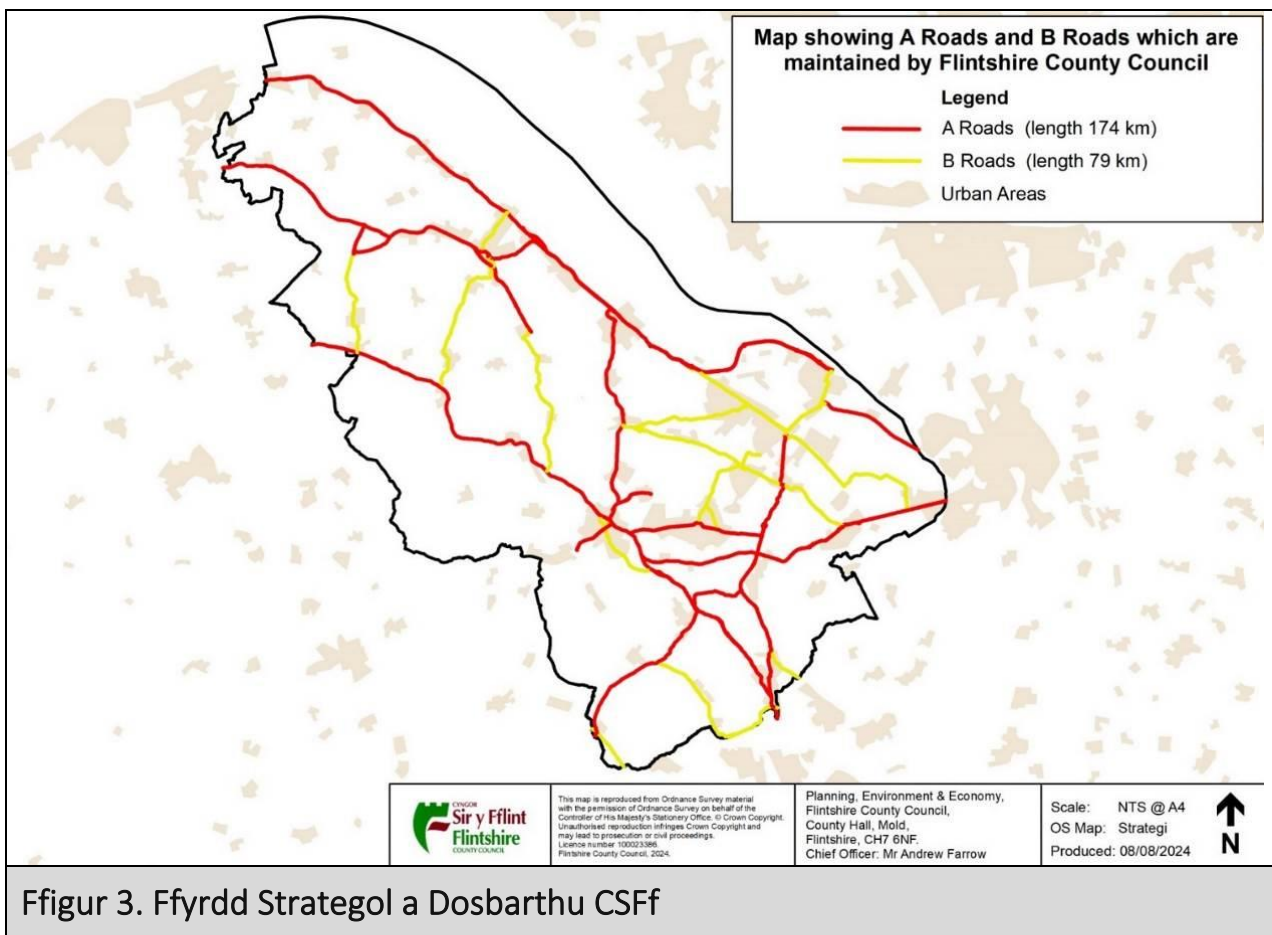
dasg. Pe bai coeden yn methu, caiff gwaith coed ymatebol ei drefnu gan goedwyr y Cyngor a'i ariannu gan y Gwasanaethau Cymdeithasol.

8.5.4 Os bydd rheolwr cyfleuster am wneud gwaith coed ychwanegol nad yw'n ofynnol am resymau iechyd a diogelwch (Gweler 7.3), ni fydd yn cael ei gwmpasu gan y CLG. Pan fo bwriad i wneud gwaith coed o'r math hwn, dylai'r rheolwr cyfleuster geisio eu cyngor coedyddiaeth eu hunain a gweithredu polisiau ac amcanion y Cynllun Coed a Choetir Trefol a fabwysiadwyd gan y Cyngor yn 2018.

9.0 Archwilio a chynnal coed ar hyd rhwydwaith priffyrdd Sir y Fflint

9.1 Rhwydwaith Priffyrdd a Fabwysiadwyd Sir y Fflint

9.1.1 Mae'r briffordd gyhoeddus a fabwysiadwyd yn cynnwys ffyrdd cerbydau, troedffyrdd, Llwybrau Teithio Llesol ac ymylon cysylltiedig sydd wedi'u lleoli rhwng y briffordd a thir sy'n ffryntio'r briffordd. Mae bron pob coeden ar briffordd ar ymylon meddal (glaswelltog) a dim ond nifer o strydoedd sy'n cynnwys coed ar y droedffordd.



9.1.2 Mae'r rhwydwaith priffyrdd a gynhelir gan CSFf yn cynnwys pob ffordd yn ffin y sir ar wahân i: -

- Yr A55, A494 a rhan o'r A550, a gaiff eu cynnal gan Asiant Cefnffyrdd Gogledd a Chanolbarth Cymru ar ran Llywodraeth Cymru.
- Ffyrdd heb eu mabwysiadu neu ffyrdd preifat.

- Llwybrau troed cyhoeddus, Cilffyrdd Agored i Bob Traffig a Llwybrau ceffylau. (Hawliau tramwy dros dir preifat yw'r rhain, a gaiff eu gorfodi gan y Cyngor ond heb eu mabwysiadu fel tir a gaiff ei gynnal gan yr Awdurdod Priffyrdd).

9.2 Arfer Gorau ar gyfer Archwiliadau Coed ar hyd y Rhwydwaith Priffyrdd

9.2.1 Yn ogystal â mabwysiadu dulliau asesu risg coed a chreu parthau i flaenoriaethu arolygon coed ar dir a gaiff ei gynnal gan briffyrdd, mae'r Cod Ymarfer yn cynnwys argymhellion sydd yn y Cod Ymarfer Isadeiledd Priffyrdd wedi'i Reoli'n Dda¹³ (WMHI).

9.2.2 Mae Paragraff A.2.4.10 WMHI yn awgrymu y gallai fod yn briodol datblygu polisiau ar gyfer asedau penodol, gan gynnwys coed, ac mae'n gwneud yr argymhellion canlynol: -

ARGYMHELLIAD 7 – DULL SEILIEDIG AR RISG

Dylid mabwysiadu dull sy'n seiliedig ar risg ar gyfer pob agwedd ar gynnal isadeiledd priffyrdd, gan gynnwys gosod lefelau gwasanaeth, archwiliadau, ymatebion, gwytnwch, blaenoriaethau a rhaglenni.

ARGYMHELLIAD 14 – RHEOLI RISG

Dylai rheoli risgiau presennol a risgiau'r dyfodol sy'n gysylltiedig ag asedau gael ei gynnwys yn y dull o reoli asedau. Dylid cynnwys risgiau strategol, tactegol a gweithredol a hefyd mesurau lliniaru priodol.

ARGYMHELLIAD 16 – ARCHWILIADAU

Dylai trefn archwilio ar sail risg, gan gynnwys archwiliadau diogelwch rheolaidd, gael ei datblygu a'u gweithredu ar gyfer pob ased priffyrdd.

Mae'r Cod Ymarfer yn unol â pharagraff B.5.4.5 WMHI, sy'n nodi: -

Dylai Awdurdodau gynnwys rhywfaint o ganllawiau coedyddiaeth sylfaenol mewn hyfforddiant ar gyfer archwilwyr, ond mae'n bwysig y dylai arbenigwyr coedyddiaeth gynghori ar amllder priodol archwiliadau a gwaith sy'n ofynnol ar gyfer pob stryd neu goeden aeddfed unigol yr ystyrir eu bod yn peri risg uchel i ddefnyddwyr y rhwydwaith. Dylai rhaglen ar wahân o archwiliadau ar gyfer coed o'r fath gael ei chynnal gan ymgynghorwyr coedyddiaeth.

9.2.3 Ers cyhoeddi WMHI yn 2018, mae'r Cod Ymarfer wedi'i ddiwygio i'w gwneud yn glir mai dyletswydd cyfraith gyhoeddus y tiffeddiannwr ac nid dyletswydd yr Awdurdod Priffyrdd, yng Nghymru a Lloegr, yw sicrhau bod coed y tu hwnt i ffin y briffordd, ond o fewn pellter disgyn i'r briffordd, yn ddiogel¹⁴.

9.3 Coed y Briffordd

9.3.1 Dan Adran 41 Deddf Priffyrdd 1980, mae dyletswydd statudol ar y Cyngor i gynnal tir priffordd wedi'i fabwysiadu a gallai fod yn agored i honiadau o fethiant o ran y ddyletswydd hon os bydd coeden ar dir priffordd yn achosi difrod neu niwed. Fel y sefydliad sy'n gyfrifol am gynnal rhwydwaith priffyrdd Sir y Fflint, y Cyngor yw deiliad y ddyletswydd dan y Ddeddf Atebolrwydd Meddiannydd.

9.3.2 Mae coedwyr y Cyngor yn rheoli coed y briffordd yn uniongyrchol ac maen nhw'n cynnal archwiliadau ymatebol a PAI yn unol â Thabl 5 (Atodiad 2). Caiff coed y briffordd eu cofnodi ar

¹³ UK Roads Liaison Group, Well-Managed Highway Infrastructure: A Code of Practice (2016)

¹⁴ <https://www.ciht.org.uk/ukrlg-home/code-of-practice/>

feddalwedd rheoli coed yn yr un ffordd â choed ar dir arall a gaiff ei gynnal gan y Cyngor. Caiff gwaith coed angenrheidiol ei flaenoriaethu a'i wneud yn unol â lefel y risg a aseswyd.

9.4.1 Mae'r rhwydwaith priffyrdd wedi'i rannu'n barthau yn ôl lefel deiliadaeth, gyda pharthau Deiliadaeth *Uchel*, *Canolig* ac *Ise*. Mae creu parthau yn seiliedig ar ddsbarthiad y briffordd (Gweler Tabl 3), sy'n adlewyrchu faint o draffig sydd yn ogystal â'r terfyn cyflymder.

9.4.2 Oherwydd bod rhwydwaith priffyrdd Sir y Fflint yn wledig gan mwyaf, a bod angen bod yn effeithlon, caiff PAI eu cynnal gan ddefnyddio dulliau Ar Droed a Gyrru Heibio. Mae'r dull Gyrru Heibio yn cynnwys archwilydd yn edrych ar goed o gerbyd priffordd sy'n symud yn araf, wedi'i yrru gan unigolyn arall. Mae'r dull hwn yn gyflymach na'r dull Ar Droed a gall nodi'r peryglon mwy difrifol mewn coed. Ond mae'n llai dibynadwy ar gyfer nodi namau nad ydynt mor ddifrifol. Felly, caiff archwiliadau coed mawr ar y briffordd eu cynnal fel arfer gan ddefnyddio'r dull Ar Droed, oherwydd y canlyniadau uwch pe bai achos o goed yn methu.

9.4.3 Wrth gynllunio a chynnal archwiliad coed ar hyd rhwydwaith priffyrdd Sir y Fflint, yr arolygydd coedyddiaeth fydd yn penderfynu pa ddull i'w ddefnyddio. Pan fydd y dull Gyrru Heibio yn nodi nam ar goeden neu nodwedd arall sy'n peri pryder, gellir stopio'r cerbyd a chynnal archwiliad agosach gan ddefnyddio'r dull Ar Droed.

9.4.4 Ar ôl archwiliad coeden, os oes angen cynnal Archwiliad Canolradd neu Uwch, caiff hyn ei gofnodi ar y feddalwedd rheoli coed gydag amserlen ar gyfer cwblhau.

9.4.5 Er mwyn galluogi olrhain gorchmynion gwaith coed, anfonebu a thaliadau, bydd y Cyngor yn defnyddio ei system taliadau corfforaethol (P2P) a systemau busnes Microsoft. Yn ogystal, caiff gwaith arolygu ei wneud a chaiff ei nodi wedi'i gwblhau ar feddalwedd rheoli coed.

9.4.6 Mae PAI yn ategu'r Archwiliadau Priffyrdd mwy rheolaidd a gaiff eu cynnal gan Gydlynwyr Gwasanaethau Stryd sy'n gallu nodi peryglon mwy amlwg ar hyd y rhwydwaith priffyrdd (Tabl 3). Mae dull, graddfa ac amllder Archwiliadau Priffordd y tu hwnt i gwmpas y Cod Ymarfer.

9.5 Coed sy'n gyfagos at y briffordd a fabwysiadwyd

9.5.1 Nid oes dyletswydd gofal ar y Cyngor i ddefnyddwyr y briffordd ar gyfer coed sydd ar dir sy'n eiddo i unigolyn ac sy'n ffryntio'r briffordd a fabwysiadwyd, ond mae ganddo bwerau dan Adran 154 Deddf Priffyrdd 1980 i roi hysbysiad ffurfiol sy'n mynnu bod perchennog coeden beryglus yn sicrhau ei bod yn ddiogel.

9.5.2 Mae angen taro cydbwysedd rhwng y ddyletswydd i archwilio a chynnal coed ar dir priffordd a fabwysiadwyd (a thir arall y Cyngor) a sicrhau bod coed peryglus sy'n eiddo i unigolion sy'n ffryntio'r briffordd yn cael eu nodi a'u gwneud yn ddiogel er mwyn lleihau'r risg gyffredinol i ddefnyddwyr y briffordd, heb leihau atebolrwydd y Cyngor o reidrwydd. Mae clefyd coed ynn wedi golygu bod hyn yn arbennig o berthnasol oherwydd mae'r clefyd wedi arwain at nifer o goed yn troi'n beryglus ar hyd y rhwydwaith priffyrdd, waeth os mai'r Cyngor neu unigolion sy'n berchen ar dir sy'n ffryntio'r briffordd sy'n gyfrifol amdanynt. Er mwyn mynd i'r afael â'r risg uwch i ddefnyddwyr y briffordd sy'n deillio o glefyd coed ynn, mae cylch gwaith archwiliadau coed ar hyd y rhwydwaith priffyrdd wedi'i ehangu (Gweler 9.6).

9.5.3 Ar wahân i'r mesurau penodol i fynd i'r afael â'r risgiau sy'n deillio o glefyd coed ynn a nodir isod, mae PAI ar hyd y rhwydwaith priffyrdd yn ymwneud yn bennaf ag asesu cyflwr coed ar dir y

briffordd. Fodd bynnag, wrth gynnal arolwg coed y briffordd, os canfyddir coeden beryglus ar dir unigolyn sy'n ffryntio'r briffordd, caiff ei gofnodi er mwyn gweithredu.

Tabl 3. Amllder Archwiliadau Coedyddiaeth Rhagweithiol (PAI) ac Archwiliadau Priffyrdd ar hyd y rhwydwaith priffyrdd					
Categori Priffordd a chod lliw	Dosbarthiad	Disgrifiad	Parth	Amllder	Archwiliadau Priffyrdd – Gan Gydlynwyr Gwasanaethau Stryd
2	Dosbarth A - Llwybr Strategol (Hyd 152km)	Llwybrau ar gyfer traffig cyflym, pellter hir, gyda dim ond ychydig o ffryntiadau neu draffig cerddwyr	Deiliadaeth uchel	Tair blynedd	Yn fisol Cynhaliwyd yn unol â'r Llyfryn Cynnal (Mai 2025)
3(a)	Dosbarth B - Prif Ddosbarthydd (Hyd 76km)	Llwybrau rhwng llwybrau strategol ac sy'n cysylltu canolfannau trefol	Deiliadaeth uchel	Tair blynedd	Yn fisol Fel uchod
3(b)	Dosbarth C – Dosbarthydd Eilaidd (Hyd 262km)	Llwybrau sy'n cludo traffig lleol yn bennaf gyda nifer fawr o ffryntiadau a chyffyrdd	Deiliadaeth ganolig	Pum mlynedd	Yn fisol Fel uchod
4(a) a 4(b)	Di-ddosbarth – Ffyrdd Cyswllt (Hyd 666km)	Llwybrau sy'n cysylltu prif ddosbarthwyr/dosbarthwyr eilaidd a ffyrdd mynediad lleol, llawer o ffryntiadau a chyffyrdd	Deiliadaeth isel	Dim Archwiliadau Priffordd yn unig	Tri mis Fel uchod
		Llwybrau sy'n gwasanaethu eiddo yn unig gyda mynediad cyfyngedig i draffig	Deiliadaeth isel	Dim Archwiliadau Priffordd yn unig	Chwe mis Fel uchod

9.5.4 Nid yw'n angenrheidiol i swyddogion fynd ar dir preifat er mwyn archwilio coeden unigolyn y mae eu tir yn ffryntio ar y briffordd, a hynny o'r ochr nad yw ar y briffordd, ac felly ni fydd namau na ellir eu gweld o dir cyhoeddus yn cael eu cofnodi o reidrwydd. Er hynny, weithiau, bydd nam yn cael ei nodi mewn coeden ffryntiwr o ochr y ffordd, a gallai fod yn angenrheidiol mynd ar dir preifat er mwyn cynnal archwiliad 360°.

9.5.5 Os bydd y perchennog yn gwrthod cynnal archwiliad o'r fath, gall unigolyn gydag awdurdod ysgrifenedig gan Awdurdod Priffyrdd fynd ar unrhyw dir ar unrhyw adeg resymol at ddibenion arolygu'r tir hwnnw neu unrhyw dir arall mewn cyswllt â chyflawni swyddogaeth gan yr Awdurdod Priffyrdd. Mae'r hawl mynediad i dir wedi'i gynnwys yn Adran 289 Deddf Priffyrdd 1980.

9.5.6 Caiff coed peryglus sy'n eiddo i ffryntiwr eu cofnodi gan ddefnyddio meddalwedd rheoli coed y Cyngor, a defnyddir systemau busnes Microsoft i gadw cofnod o negeseuon e-bost, llythyrau a hysbysiadau a anfonir at berchnogion coed.

9.5.7 Pan fo coeden ffryntiwr wedi'i nodi fel un beryglus, bydd y camau a gymerir yn dibynnu ar lefel y risg a aseswyd. Yn yr achosion mwyaf difrifol, mae'n bosibl y bydd angen cau'r ffordd ac i'r Cyngor symud y goeden beryglus neu sydd wedi disgyn, am resymau gweithredu'r briffordd. Pan nad yw'n angenrheidiol i ffryntiwr ddelio â choeden beryglus ar frys oherwydd nad yw'n peri perygl uniongyrchol, bydd y Cyngor yn disgwyl i'r ffryntiwr gymryd camau adferol amserol i gynnal diogelwch y briffordd. Yn ddiodyn, bydd y Cyngor yn defnyddio ei bwerau Awdurdod Priffyrdd dan Adran 154 Deddf Priffyrdd 1980 a rhoi hysbysiad i'r trefeddiannwr i sicrhau bod coeden beryglus yn ddiogel.

9.5.8 Pan nad yw ffryntiwr yn gwneud y gwaith a nodir mewn hysbysiad i sicrhau bod coeden beryglus yn ddiogel, gall y Cyngor wneud y gwaith ac adennill costau a grëwyd yn rhesymol. Mae'r ddarpariaeth dan Adran 154 yn bŵer yn hytrach na dyletswydd ac nid oes gofyn i'r Cyngor roi hysbysiad pan fydd yn dod yn ymwybodol o goeden beryglus.

9.5.9 Cyn defnyddio ei bwerau i wneud gwaith coed yn niffyg perchennog coeden, bydd y Cyngor yn cysylltu â'r Llys Ynadon i benderfynu a oes apêl wedi'i chyflwyno dan Adran 154 (3). Bydd y Cyngor yn defnyddio ei bwerau dan Adran 154 i adennill cost trefnu a gwneud y gwaith coed a nodir mewn hysbysiad.

9.5.10 P'un a fydd hysbysiad wedi'i roi dan Adran 154 neu beidio, mae'r ddyletswydd sy'n ddyledus yn aros gyda'r sefydliad neu'r unigolyn sy'n rheoli rheolaeth y goeden. (Yn y rhan fwyaf o achosion, perchennog y tir lle mae'r goeden fydd hyn). Fodd bynnag, os oes gan y Cyngor bŵer i roi hysbysiad a'i fod yn gwrthod neu'n rhoi hysbysiad ac yn methu â gwneud coeden yn ddiogel pan fo ganddo'r pŵer i wneud hynny, a bod y goeden yn disgyn gan achosi niwed neu ddifrod, mae'n bosibl y caiff y Cyngor ei feirniadu.

9.6 Clefyd Coed Ynn ar hyd y rhwydwaith priffyrdd

9.6.1 Adeg ysgrifennu drafft terfynol y Cod Ymarfer, mae clefyd coed ynn wedi bod yn endemig trwy'r sir ers o leiaf pum mlynedd gan effeithio ar tua 90% o goed ynn cyffredin ar hyd y rhwydwaith priffyrdd, gyda nifer ohonynt yn troi'n beryglus, p'un a ydynt ar dir y briffordd neu ar dir ffryntiwr.

9.6.2 Er gwaetha'r ffaith mai ffryntwyr, nid yr Awdurdod Priffyrdd, ddylai nodi a symud coed peryglus ar eu tir, mae'r Cod Ymarfer yn cydnabod bod risg coed uwch i ddefnyddwyr y briffordd na welwyd ers clefyd llwyfen yr Isalmaen yn y 1970au.

9.6.3 Fe wnaeth arolwg 2020 o glefyd coed ynn nodi 96 o rannau cyfagos i'r rhwydwaith priffyrdd lle'r oedd natur a graddfa clefyd coed ynn ar y briffordd a fabwysiadwyd a thir y ffryntiwr, yn cyflwyno risg uwch i ddefnyddwyr y rhwydwaith. Roedd yr asesiad yn defnyddio matrices risg â chod lliw, gwyrdd (risg isel), melyn (risg canolig-isel), oren (risg canolig) a choch (risg uchel). Roedd rhannau wedi'u categorio yn ôl y dosbarthiad priffordd; terfyn cyflymder; amcangyfrif o'r traffig; nifer y coed ynn; eu hoedran a'u maint; pa mor agos oeddent at y ffordd gerbydau; a lefel yr haint a oedd yn cael ei chynrychioli gan raddfa'r clefyd.

9.6.4 Yn dilyn nodi'r 96 rhan, mae adnoddau wedi canolbwyntio ar gynnal arolwg arall ar bob rhan bob blwyddyn a'u categorio eto ar y matrices risg. Wrth i goed peryglus gael eu symud, caiff rhan a gafodd ei chategorio o'r blaen fel risg uchel ei symud i gategori risg is, ac mae'n bosibl y bydd rhannau eraill yn cael eu dosbarthu fel risg uwch oherwydd bod lefel yr haint wedi cynyddu.

9.6.5 Pan fo coeden ynn beryglus wedi'i chofnodi ar dir ffryntiwr, dilynir dull fesul cam, gan ddechrau â llythyr gwybodaeth ac os oes angen, bydd hyn yn arwain at roi rhybudd ffurfiol dan Adran 154. Os na ellir canfod pwy yw perchennog coeden risg uchel, gall y Cyngor wneud y gwaith fel dewis olaf, yn unol â'i bwerau dan Adran 154. Trwy fabwysiadu'r dull uchod, mae'r Cod Ymarfer yn lleihau risgiau sy'n ymwneud â choed i ddefnyddwyr y rhwydwaith priffyrdd a fabwysiadwyd, p'un a ydynt yn deillio o goed ynn aeddfed ar dir priffordd a fabwysiadwyd neu ar dir ffryntiwr.

9.6.6 Gan ymateb i risg benodol clefyd coed ynn, mae'r Cod Ymarfer yn parhau i ddefnyddio'r dull matrices risg ac arolwg uchod. Fodd bynnag, y brif flaenoriaeth fydd sicrhau bod coed ynn (aeddfed cynnar, aeddfed a gor-aeddfed) ar dir priffordd yn cael eu harchwilio'n flynyddol, yn unol â thir arall a gaiff ei gynnal gan y Cyngor (Gweler 6.0) nes bydd risgiau o goed ynn ar lefel sydd gyfwerth â rhywogaethau coed eraill.

9.7 Archwiliadau ymatebol ar y rhwydwaith priffyrdd

9.7.1 Caiff ceisiadau gwasanaeth sy'n ymwneud â choed ar hyd y rhwydwaith priffyrdd eu cofnodi a'u blaenoriaethu yn unol â lefelau'r risg a aseswyd. Yn anochel, mae'r galw mwyaf ar y gwasanaeth yn ystod stormydd ac yn syth wedyn, a rhoddir blaenoriaeth i glirio coed sydd wedi disgyn a rhai peryglus neu ganghennau ar y briffordd gyhoeddus sy'n achosi'r amhariad mwyaf. Caiff ceisiadau gwasanaeth am archwiliadau ymatebol ar y rhwydwaith priffyrdd eu blaenoriaethu hefyd ynghyd â cheisiadau gan adrannau eraill y Cyngor.

9.8 Coed, Gwrychoedd a Llwyni sy'n Hongian dros y Briffordd a'i Rhwystr

9.8.1 Fel rhan o'u harchwiliadau priffordd a gan ymateb i geisiadau gwasanaeth, mae Cydlynwyr Gwasanaethau Stryd yn asesu twf llystyfiant er mwyn penderfynu a yw'n achosi rhwystr afresymol ar y briffordd. Pan fo coed, gwrychoedd neu llwyni ar dir ffryntiwr yn achosi rhwystr afresymol, caiff camau eu cymryd i sicrhau bod y llystyfiant yn cael ei docio, trwy ddefnyddio pwerau dan Adran 154 os oes angen.

9.8.2 Bydd PAI yn nodi coed y briffordd sy'n achosi rhwystr afresymol ar y briffordd a bydd yn nodi pa fesurau sy'n ofynnol i fynd i'r afael â'r rhwystr neu ei wella. Yn ystod archwiliad coedyddiaeth, os nodir bod coeden ffryntiwr yn achosi rhwystr afresymol ar y briffordd, caiff ei gofnodi a'i nodi ar gyfer gweithredu.

9.8.3 Wrth asesu lefel y rhwystrau a achosir gan dwf coed, bydd coedwyr y Cyngor yn ystyried y tymor, cyfradd twf, faint mae'r canghennau'n gogwyddo mewn tywydd gwlyb, a ffactorau sy'n ymwneud â chategori'r briffordd gyhoeddus a'i defnydd gan y cyhoedd.

Bydd yr uchderau hyn yn berthnasol ar hyd y rhwydwaith priffyrdd: -

- 2.4 metr dros fynediadau cerddwyr
- 3 metr dros lwybrau beiciau a llwybrau ceffylau
- 5.2 metr dros ffyrdd cerbydau

9.9. Nodi Perchnogaeth Tir

9.9.1 Bydd y Cyngor yn defnyddio cynlluniau priffyrdd cyhoeddus a fabwysiadwyd, dogfennau'r Gofrestrfa Tir a gwybodaeth leol i nodi perchnogion coed peryglus. Pan nad yw cynlluniau swyddogol yn dangos union raddfa'r briffordd gyhoeddus a fabwysiadwyd, bernir bod coed sy'n tyfu yng ngwrychoedd ffiniau'r briffordd ar dir y ffryntiwr. Ond bernir bod coed sy'n tyfu y tu allan

i wrych ffin y briffordd yn rhan o'r briffordd gyhoeddus a fabwysiadwyd. Bydd cofnodion a gwybodaeth am bwy sydd wedi gwneud gwaith cynnal coeden neu wrych ar ymyl y ffordd lle mae coeden, yn helpu i benderfynu pwy sy'n gyfrifol am ei rheoli.

9.9.3 Dan Adran 16 Deddf Llywodraeth Leol (Darpariaethau Amrywiol) 1976 mae gan y Cyngor bŵer i roi rhybudd i unigolyn sy'n gofyn iddynt roi gwybodaeth i'r Cyngor am natur eu budd yn y tir. Pan fo'n gyfleus, bydd y Cyngor yn defnyddio'r pŵer hwn i gael manylion am bwy sydd â diddordeb yn y tir lle mae'r goeden beryglus, fel bod modd rhoi rhybudd dan Adran 154 Deddf Priffyrdd 1980 neu gymryd camau eraill fel bo'n briodol. Dan Adran 16(2) Deddf Llywodraeth Leol (Darpariaethau Amrywiol) 1976, mae'n drosedd os bydd unigolyn yn methu â chydymffurfio â'r cais am wybodaeth, neu wneud datganiad ffug.

10 Pwerau i ddelio â choed yr adroddir eu bod yn beryglus

10.1 Yn debyg i'r pwerau dan Adran 154 Deddf Priffyrdd 1980, mae gan y Cyngor bwerau, dan Adran 23 Deddf Llywodraeth Leol (Darpariaethau Amrywiol) 1976, sy'n berthnasol i goed peryglus ar dir. Dan Adran 24, dan amgylchiadau penodol a amlinellir yn Adran 23 y Ddeddf dan sylw, mae gan y Cyngor bŵer i awdurdodi unigolyn neu unigolion yn ysgrifenedig i fynd ar dir er mwyn canfod cyflwr y goeden neu i'w gwneud yn ddiogel.

10.2 Pan fo unigolyn yn darparu tystiolaeth dda i ddangos bod coeden yn beryglus oherwydd y risg mae'n ei pheri i bobl a/neu eiddo bydd y Cyngor yn cynnal Asesiad Risg Coeden i benderfynu a oes angen cymryd camau yn unol â'i bwerau. Gan mai pŵer yn hytrach na dyletswydd yw Adran 23, gallai'r Cyngor benderfynu peidio â chymryd camau i ddelio â choeden beryglus wrth ystyried yr holl ffactorau perthnasol.

10.3 Pan fo'n gyfleus, bydd y Cyngor yn defnyddio'r darpariaethau dan Adran 23 ac Adran 24 i sicrhau bod coeden beryglus yn ddiogel gan ymateb i gais unigolyn, ac wrth wneud y gwaith, bydd yn ceisio adennill treuliau a grëwyd yn rhesymol, lle bo'n bosibl.

11.0 Cymwyseddau arolygwr coedyddiaeth

11.1 Caiff PAI ar dir y Cyngor ac ar hyd rhwydwaith Priffyrdd Sir y Fflint eu cynnal gan unigolyn galluog a chymwys. Byd archwilwyr yn meddu ar Dystysgrif Archwilio Coed Sylfaenol LANTRA neu gymhwyster cyfwerth a byddant yn gymwys mewn Asesu Risg Coed Meintioledig neu ddull asesu risg coed cyfwerth.

11.2 Bydd gan unigolion sy'n cynnal Archwiliadau Canolradd ddealltwriaeth ymarferol o goed a byddant yn meddu ar gymhwyster Archwilio Coed Proffesiynol LANTRA a/neu gymhwyster coedyddiaeth Lefel 5/6 cyfwerth (e.e., BSc).

11.3 Caiff Archwiliadau uwch eu cynnal gan goediwr sydd wedi'i hyfforddi ac sydd â phrofiad o ddefnyddio Offer Canfod Pydredd, neu offer arbenigol arall a ddefnyddir.

12.0 Rhywogaethau a warchodir a dyletswydd dan Adran 6

12.1 Wrth gyflawni ei ddyletswyddau a phwerau sy'n ymwneud â choed, bydd y Cyngor yn cydymffurfio â gofynion cyfreithiol sy'n berthnasol i rywogaethau a warchodir (e.e., ystlumod, adar nythu a moch daear). Mae rheolaeth gynaliadwy'r coed yn swyddogaeth allweddol wrth fodloni dyletswydd Adran 6 Llywodraeth Cymru dan Ddeddf yr Amgylchedd (Cymru) 2016, ac mae'r Cyngor yn ymrwymedig i gynyddu gorchudd canopi'r sir.

13.0 Gwreiddiau coed

13.1 Pan fydd gwreiddiau coed yn sychu pridd crebachadwy, gall achosi ymsuddiant mewn adeiladau isel, a allai arwain at hawliad yn sgil esgeulustod a golygu bod iawndal yn daladwy pan nad yw'r ddyletswydd gofal wedi'i gyflawni. Oherwydd y ddaear waelodol, y math o bridd a'r hinsawdd yn Sir y Fflint, ychydig iawn o hawliadau fydd y Cyngor yn eu cael lle mae gwreiddiau coed y Cyngor ar fai am ymsuddiant (tua un bob dwy flynedd). Pan fo honiad bod coeden y Cyngor ar fai mewn hawliad ymsuddiant, nid oes unrhyw un wedi arwain at fod iawndal yn daladwy. Am y rheswm hwn, nid yw PAI yn cynnwys asesiad o'r risg y bydd ymsuddiant sy'n ymwneud â choeden yn digwydd.

13.2 Bydd PAI yn cofnodi dadleoliad sylweddol a chracio ar y droedffordd neu dir arall o dan coed a gaiff eu cynnal gan y Cyngor. Mewn achosion o'r fath, rhoddir gwybod i reolwr y safle (e.e. Cydlynwyr Gwasanaethau Stryd ar gyfer troedffyrdd) am y canfyddiadau fel bod camau'n gallu cael eu cymryd i roi sylw i'r arwyneb anwastad a lleihau'r potensial y caiff hawliadau baglu eu gwneud.

13.3 Caiff dadleoliad sylweddol i strwythurau a achosir gan wreiddiau coed sy'n eiddo i'r Cyngor eu cofnodi mewn PAI. Caiff unrhyw gamau adferol arfaethedig (e.e., trwsio, costau cynnal uwch, neu symud coed) eu hasesu yn erbyn Gwerth Ased Cyfalaf ar gyfer Coed Amwynder (CAVAT)¹⁵. Dull o brisio coeden yw CAVAT a chaiff ei eirioli gan London Tree Officers Association. Fe'i defnyddir i feintoli gwerth ariannol coeden, gan alluogi ei werth i gael ei gymharu â chost unrhyw gamau adferol arfaethedig.

14.0 Digwyddiadau difrifol

14.1 Er bod y risg o goed neu ganghennau'n disgyn yn hynod o isel, mae posibilrwydd y gallai digwyddiad difrifol, h.y., marwolaeth neu anaf difrifol ddigwydd, waeth pa mor annhebygol.

14.2 Os bydd digwyddiad difrifol neu ddifrifol sylweddol i eiddo yn cael ei achosi gan goeden a gaiff ei chynnal gan y Cyngor yn methu, bydd y rhan sydd wedi disgyn a gweddill y goeden yn cael eu gwneud yn ddiogel a'u cadw er mwyn caniatáu rhagor o ymchwiliad i'r rheswm pam fod y goeden wedi methu. Bydd hyn yn helpu i bennu ffeithiau'r achos pe bai hawliad o esgeulustod yn cael ei wneud yn erbyn y Cyngor.

¹⁵ Capital Asset Value for Amenity Trees <https://www.ltoa.org.uk/resources/cavat>

14.4 Pan fo coeden neu gangen wedi disgyn o dir ffryntiwr ar y briffordd gyhoeddus gan achosi digwyddiad difrifol, bydd y Cyngor yn cofnodi manylion methiant y goeden, pan fo'n gweithredu o fewn ei bwerau a'i ddyletswyddau.

14.5 Bydd y Cyngor yn cydweithredu'n llawn gydag unrhyw ymchwiliad a gynhelir gan yr Heddlu, Crwner neu'r Awdurdod Gweithredol Iechyd a Diogelwch a allai ddilyn digwyddiad difrifol.

15.0 Adolygu'r Cod Ymarfer

15.1 Bydd y Cod Ymarfer yn cael ei adolygu ar ôl pum mlynedd, neu cyn hynny, os oes newid perthnasol sylweddol o ran canllawiau, cyfraith achosion neu risgiau o goed neu ganghennau'n disgyn.

15.0 Atodiadau

Atodiad 1.

Tabl 4. Lefelau archwiliad coedyddiaeth ar gyfer coed ar dir y Cyngor – Ac eithrio'r rhwydwaith priffyrdd	
<p>Archwiliad Coedyddiaeth Rhagweithiol (PAI) - Asesiad Gweledol o Goed ar Droed</p>	<p>Yn unol â chanllawiau arfer gorau a dulliau asesu risg coed, ni fydd pob coeden wedi'i chofnodi. Mae'n bosibl y bydd coed y bernir eu bod yn rhai risg isel, oherwydd eu bod yn rhy fach neu'n rhy bell oddi wrth dargedau, yn cael eu gadael allan o'r arolwg neu'n cael eu harolygu fel grŵp ar ddisgresiwn yr Archwilydd Coedyddiaeth. Bernir nad yw coed heb eu cofnodi yn beryglus a'u bod yn risg oddefadwy.</p> <p>Bydd nodweddion coed a gofnodwyd fel arfer yn cynnwys rhywogaeth, lleoliad (gan ddefnyddio GID), dimensiynau, h.y., (uchder, coron, maint DBH), cyflwr, namau a gwerth asesiad risg coed (<i>Targed, Effaith, Tebygolrwydd Methiant</i>). Bydd yr asesiad hefyd yn rhoi blaenoriaeth gwaith ar gyfer unrhyw waith coed a nodwyd a chyfnod ar gyfer ail-arolygu a allai fod yn gynt na'r cyfnod arolwg diodyn. Er mwyn cynorthwyo i nodi coed, a'r namau y gallan nhw eu dangos, caiff ffotograffau eu tynnu a'u tagio i'r arolwg coed. Caiff yr wybodaeth hon i gyd ei chofnodi ar feddalwedd rheoli coed.</p> <p>Os na ellir egluro graddfa nam a lefel y risg yn llawn, caiff ei recordio ar gyfer Archwiliad Canolradd o fewn terfyn amser a nodwyd gan ddefnyddio'r dull isod.</p> <p>Clefyd Coed Ynn PAI mwy rheolaidd, yn unol â pharagraff 5.0, i nodi coed sydd â'r risg uchaf.</p>
<p>Archwiliad Canolradd - Archwiliad gweledol manwl o goeden unigol gan ddefnyddio offer.</p>	<p>Archwiliad gweledol mwy manwl a hirach gan ddefnyddio offer â llaw (e.e., Profwr metal, cyllell, binocwlars, gordd ag wyneb rwber, tâp mesur, hysomedr, camera, llinell blwm, rhaw, tyllwr cynyddrannol, drôn), i ymchwilio i raddau nam a nodwyd yn ystod PAI. Gallai Archwiliadau Canolradd gynnwys archwiliad dringo, cloddio gwreiddiau, cymryd samplau neu docio llystyfiant fel eiddew er mwyn galluogi archwiliad gwell. Yn ogystal, gellir amseru Archwiliad Canolradd i gyd-daro â'r cyfnod pan fo modd adnabod pla neu glefyd yn haws.</p>
<p>Archwiliad Uwch - Archwiliad coeden uwch gan ddefnyddio offer arbenigol.</p>	<p>Archwiliad gan ddefnyddio Offer Canfod Pydredd arbenigol (e.e., Resistograff, Tomograff Sonic PiCUS a Treetric PiCUS) neu offer profi sefydlogrwydd coeden, (e.e., Dynatree) sy'n gallu dangos tebygolrwydd methiant â mwy o gywirdeb.</p> <p>Dim ond pan fo coeden yn darparu amwynder sylweddol y cynhelir archwiliadau uwch fel arfer, neu os yw o bwysigrwydd ecolegol, neu'n enghraifft nodedig fel arall.</p> <p>Oherwydd nad yw'r Cyngor yn berchen ar offer arbenigol, caiff ymgynghorwyr coedyddiaeth eu comisiynu i gynnal archwiliadau coed uwch.</p>

Atodiad 2.

Tabl 5. Lefelau Archwiliad coedyddiaeth ar y rhwydwaith priffyrdd		
Lefel	Coed y Briffordd	Coed ar ochr Ffordd
<p>Archwiliad Coedyddiaeth Rhagweithiol (PAI) - Asesiad gweledol o goed gan gyfuno dulliau Gyrru Heibio ac ar Droed.</p> <p>(gweler Tabl 3 ar gyfer dosbarthiad ffordd ac amllder)</p>	<p>Caiff coed eu harolygu a'u harchwilio o gerbyd sy'n symud gan ddefnyddio'r dull Gyrru Heibio neu ar droed gan ddefnyddio'r dull Ar Droed.</p> <p>Archwiliadau gyrru heibio gan ddefnyddio cerbyd sy'n bodloni gofynion Pennod 8 h.y., (golau'n fflachio a cheibrau cefn), gyda gyrrwr a choediwr cymwys yn eistedd yn sedd y teithiwr yn asesu coed ar ochr y ffordd. Er mwyn sicrhau gradd uwch o asesiad gweledol, caiff arolygon Gyrru Heibio eu cynnal ar gyflymder isel ac i'r ddau gyfeiriad hyd yn oed os mai dim ond ar ochr agos y briffordd mae'r coed. Pan fo angen, ym marn y coediwr, bydd y cerbyd yn stopio a chynhelir archwiliad Ar Droed yn unol â'r dull yn Nhabl 4.</p> <p>Caiff data ei gofnodi ar feddalwedd rheoli coed er mwyn iddo fod yn hawdd ei gyrchu.</p> <p>Bydd gan goed y briffordd sydd o fewn pellter disgyn i rannau mwy prysur a chyflym o'r briffordd gategori targed uwch (Ffigur 1). Fodd bynnag, ffactorau eraill a allai gynyddu'r categori targed ac a allai gael eu hystyried hefyd yw, posiblirwydd fod traffig stond ger cyffyrdd neu oleuadau traffig, pobl yn aros mewn arosfannau bws, neu gyfyngiad ar welededd modurwyr pan fo'r ffordd yn troi neu ar ael bryn.</p>	<p>Wrth gynnal archwiliad Ar Droed neu arolwg Gyrru Heibio ar goed y briffordd, os nodir bod coeden ar dir ffryntiwr yn cael ei ystyried fel risg annerbyniol i ddefnyddwyr y briffordd, bydd yn destun asesiad risg coed ffurfiol yn unol â pharagraff 4.9 a chaiff y manylion eu cofnodi.</p> <p>Defnyddir system gofnodi i olrhain camau a gymerir i sicrhau, lle bo'n briodol, bod ffryntwyr yn torri coed peryglus ar eu tir neu'n sicrhau eu bod yn ddiogel. Lle bo angen, defnyddir pwerau dan Adran 154, gan gynnwys ceisio adennill costau trefnu a gwneud y gwaith.</p> <p>Nid oes gan Archwilwyr Coedyddiaeth hawl i fynd ar dir preifat, felly ni fydd namau na ellir eu gweld o dir cyhoeddus yn cael eu cofnodi o reidrwydd.</p>
<p>Clefyd Coed Ynn Archwiliad rhagweithiol o goed ynn ar hyd y rhwydwaith priffyrdd yn unol â 8.6 i nodi coed sy'n peri'r risg mwyaf.</p>		
<p>Archwiliad Canolradd - Archwiliad gweledol manwl o goeden unigol gan ddefnyddio cyfarpar.</p>	<p>Cynhelir yn unol â'r dull yn Nhabl 4.</p>	<p>Dylai Archwiliadau Canolradd ar gyfer coed ar ochr y ffordd gael eu comisiynu gan berchennog y goeden. Gall perchennog y goeden ddarparu copïau o'r archwiliad/adroddiad i'r Cyngor er gwybodaeth.</p>
<p>Archwiliad Uwch - Archwiliad uwch gan ddefnyddio offer arbenigol.</p>	<p>Cynhelir yn unol â'r dull yn Nhabl 4.</p>	<p>Pan fo Archwiliad Uwch yn angenrheidiol, bydd angen iddo gael ei gomisiynu gan berchennog y goeden. Gall perchennog y goeden ddarparu copïau o'r archwiliad/adroddiad i'r Cyngor er gwybodaeth.</p>

Atodiad 3.

Tabl 6. Ezytreev - Categorïau Asesu Risg Coed ac amrediadau, canlyniadau categori risg a blaenoriaethau gwaith (Mwyaf critigol i'r lleiaf critigol)							
Cyflwr	Methiant	Targed	Effaith		Categori Risg		Blaenoriaeth Gwaith
Dim wedi'i ddewis	Agos/uniongyrchol	Uchel iawn	Difrifol		Sylweddol		Blaenoriaeth Eithafol
Marw	Tebygol/buan	Uchel	Cymedrol		Cymedrol		Blaenoriaeth Uchel
Gwael	Tebygol	Canolig	Mân Ddifrod		Ychydig		Blaenoriaeth Ganolig
Cymedrol i dda	Posibl	Isel	Gwrthrychau Bregus		Bychan		Blaenoriaeth Isel
Da		Isel iawn			Ansylweddol		Dim Camau i'w Cymryd

Templed asesiad risg

Enw'r cwmni: Cyngor Sir y Fflint

Dyddiad yr adolygiad nesaf: Medi 2030

Asesiad wedi'i wneud gan: S. Body (Swyddog Coedwigaeth)

Dyddiad cynnal yr asesiad: Medi 2025

Beth yw'r peryglon?	Pwy all gael ei niweidio a sut?	Beth ydych chi'n ei wneud eisoes i reoli'r risgiau?	Pa gamau eraill mae angen i chi eu cymryd i reoli'r risgiau?	Pwy sydd angen gwneud y camau?	Erbyn pryd mae angen gwneud y camau?	Wedi'i gwblhau
<p>Coed a changhennau'n disgyn gan daro pobl neu bethau.</p> <p>Y perygl sy'n cael ei achosi gan goed sy'n sefyll, ond fel arfer coed a changhennau sydd wedi disgyn sy'n rhwystro'r briffordd, neu lwybrau eraill.</p> <p>Perygl o faglu ar dir anwastad o ganlyniad i wreiddiau coed.</p> <p>Nid yw hadau neu ffrwythau gwenwynig, dail na manion eraill yn disgyn yn cael eu hystyried i fod angen camau penodol o fewn y Cod Ymarfer.</p>	<p>Pobl sy'n defnyddio neu'n ymweld ag eiddo'r Cyngor, gan gynnwys y briffordd gyhoeddus.</p> <p>Pobl sydd ar dir cyfagos.</p>	<p>Archwiliadau coedyddiaeth rhagweithiol heb eu ffurfioli neu archwiliadau ymatebol ar ôl cael adroddiadau am goed sydd wedi disgyn neu ymholiadau.</p>	<p>Sefydlu Cod Ymarfer er mwyn asesu lefel y risg i bob un o wasanaethau'r Cyngor yn strategol, gan roi ystyriaeth i lefelau meddiannaeth a faint o goed sydd ar safle.</p> <p>Mae'r risg gyffredinol yn cael ei chyfrif yn hynod isel ond mae deddfwriaeth iechyd a diogelwch yn mynnu bod y risg 'mor isel ag sy'n rhesymol ymarferol' ac felly lle mae risg uwch wedi'i chanfod, dylid cyflwyno mesurau, lle maent yn ddichonadwy, i leihau'r lefel gynyddol o risg.</p> <p>Mae clefyd coed ynn wedi'i asesu fel risg sy'n gofyn am fesurau ychwanegol. Mae'r rhain wedi'u cynnwys yn y Cod Ymarfer.</p>	Swyddog Coedwigaeth	Medi 2025	

Rhagor o wybodaeth ar reoli risg: www.hse.gov.uk/simple-health-safety/risk/risk-assessment-template-and-examples.htm

Atodiad 5. Achosion Cyfreithiol sy'n berthnasol i'r Cod Ymarfer

Erlyniadau Troseddol

Ym mhob achos, dywedodd y barnwr fod methiannau sylweddol iawn o ran cynnal ac archwilio coed sy'n eiddo i'r Cyngor.

Cyngor Dwyrain Swydd Gaer

Ar 8 Tachwedd 2024, cafodd Cyngor Dwyrain Swydd Gaer ddirwy o £500,000 yn Llys Ynadon Caer am dorri Adran 3(1) Deddf Iechyd a Diogelwch yn y Gwaith 1974. Cafodd dyn 48 oed ei daro a'i ladd gan gangen yn disgyn wrth fynd â'i gi am dro ym mis Awst 2020. Canfu'r archwiliad nad oedd gan y Cyngor strategaeth goed drosfwaol ffurfiol er mwyn rheoli'r risg o goed mewn mannau cyhoeddus, ac nad oedd gan gontractwyr cynnal tiroedd y Cyngor bolisi cadarn ar gyfer rheoli coed. Canfuwyd bod yr un goeden wedi colli rhan fawr lai na blwyddyn ynghynt, ond ni chafodd y digwyddiad hwn ei ymchwilio gan y Cyngor na'i gontractwyr. Dywedodd y barnwr y dylai'r digwyddiad blaenorol fod wedi bod yn rhybudd, a dywedodd yr arolygydd o'r Awdurdod Gweithredol Iechyd a Diogelwch y gallai'r farwolaeth fod wedi'i hosgoi, pe bai'r ardal wedi'i rheoli'n well. Plediodd y Cyngor yn euog i'r drosedd a chafodd orchymyn i dalu £7,284 o gostau yn ychwanegol at y £500,000.

Cyngor Dinas Newcastle

Yn 2023, cyflwynodd yr Awdurdod Gweithredol Iechyd a Diogelwch achos yn erbyn Cyngor Dinas Newcastle a rhoddodd Ynadon ddirwy o £280,000 i'r Cyngor yn dilyn marwolaeth disgybl oherwydd coeden yn disgyn. Yn 2018, nodwyd bod angen archwiliad pellach ar yr helygen, ond yn sgil nifer o fethiannau, ni ddigwyddodd hyn. Gwelwyd bod pydredd sylweddol yn y goeden a achosodd i'r boncyff dorri yn ystod gwyntoedd 38mya (60km/a). Cyfaddefodd y Cyngor eu bod wedi methu ag archwilio'r goeden yn iawn ac wedi methu â rhoi gwybod i'r ysgol am ganlyniad adroddiad i gyflwr y coed, a oedd wedi'i anfon i'r ysgol anghywir mewn camgymeriad.

Cyngor Sir Swydd Stafford

Cafodd Cyngor Sir Swydd Stafford ddirwy o £300,000 ar ôl pledio'n euog i fethu ag archwilio a chynnal coed ar lwybr troed cyhoeddus, gan arwain at farwolaeth aelod o'r cyhoedd yn 2019. Roedd dyn 58 oed yn mynd â'i gi am dro ar hyd llwybr troed poblogaidd pan wnaeth cangen o dderwen ddisgyn a chafodd ataliad y galon. Dylai'r goeden fod wedi'i harchwilio dan fesurau diogelwch Cyngor Sir Swydd Stafford ei hun, ond clywodd y llys fod 'camgymeriad gweinyddol' wedi golygu bod Isabel Trail wedi'i adael oddi ar restr archwilio'r awdurdod ers mwy na degawd. Roedd hyn yn golygu nad oedd difrod i'r dderwen wedi'i ganfod gan archwilwyr, er bod o leiaf 20 o gwynion wedi dod i law gan bobl leol am goed peryglus ar hyd y llwybr. Clywodd y llys, pe bai'r difrod i'r goeden wedi'i ganfod, byddai gwaith tocio syml wedi atal y gangen rhag disgyn o'r dderwen hybrid aeddfed aml-goesyn a bod modd rhagweld bod y nam yn debygol o fethu, ac achosi anaf.

Cyngor Bwrdeistref Metropolitaidd Cilgwri

Cafodd Cyngor Bwrdeistref Metropolitaidd Cilgwri ddirwy o £100,000 a gorchymyn i dalu £50,000 o gostau yn 2020 yn dilyn digwyddiad ar fore 10 Tachwedd 2016 pan oedd dynes feichiog yn gyrru ar hyd yr A551 Arrowe Park Road pan gafodd ei cherbyd ei daro gan gangen fawr yn disgyn o goeden castanwydden y meirch aeddfed. Torrodd y gangen trwy ffenestr flaen y car a ffenestr flaen ochr y gyrrwr gan daro bol y ddynes. Aethpwyd â hi i'r ysbyty oherwydd amheuaeth o drawma mawr a chafodd ei merch fach ei geni trwy doriad Cesaraidd brys. Yn drasig, ni oroesodd y babi. Dywedodd yr Awdurdod Gweithredol Iechyd a Diogelwch fod Cilgwri wedi methu â nodi a rheoli'r risgiau o goed a changhennau'n disgyn a'u bod wedi methu â

gweithredu system gadarn i archwilio coed yn ei gylch gwaith, er bod digwyddiad tebyg wedi bod ar Arrowe Park Road ym mis Ionawr 2015 pan wnaeth cangen ddisgyn a tharo tacsî. Dywedwyd wrth y llys fod ymchwiliad gan yr Awdurdod Gweithredol Iechyd a Diogelwch wedi canfod bod y methiannau yn bresennol ac yn "sylweddol" dros nifer o flynyddoedd yn arwain at y digwyddiad. Dywedodd arbenigwr coed annibynnol a gafodd ei hurio gan yr Awdurdod Gweithredol Iechyd a Diogelwch y byddai gwiriad rhagweithiol i edrych ar y coed bob tair blynedd wedi bod yn briodol. Canfu ymchwiliad yr Awdurdod Gweithredol Iechyd a Diogelwch fod gan y gangen fawr wnaeth ddisgyn grac ar ei ymyl uchaf lle'r oedd yn cysylltu â'r prif foncyff. Roedd wedi dechrau gwahanu oddi wrth y prif foncyff am o leiaf un tymor tyfu cyn y methiant. Nid oedd y goeden, a oedd o fewn ffiniau Arrowe Park, yn gyfagos â'r briffordd, wedi'i harchwilio ers o leiaf 13 mlynedd.

Hawliadau sifil yn sgil esgeuluster

Mae hawliadau sifil yn haws i'w profi yn y llysoedd oherwydd dim ond yn ôl pwysau tebygolrwydd y mae angen eu profi (gweler y tu hwnt i bob amheuaeth resymol).

Yn achos *Hoyle v Cyngor Sir Hampshire*, roedd y Cyngor yn gallu dangos ei fod wedi archwilio coeden geirios aeddfed gan ddefnyddio system archwilio gan arolygwyr priffordd ac arolygwyr coed a oedd yn bodloni'r ddyletswydd gofal a oedd yn ddyledus i ddefnyddwyr y briffordd. Felly nid oedd yn atebol am farwolaeth dyn a oedd yn gyrru ar hyd y ffordd pan wnaeth y goeden ddisgyn ar ei gar, ac ni ddyfarnwyd iawndal.

Yn achos *Micklewright v Cyngor Sir Surrey*, roedd yr achos yn ymwneud â derwen fawr a oedd wedi colli cangen gan ladd dyn a oedd yn dadlwytho beic o gar. Roedd gan y Cyngor system o archwilio a chynnal gan ddefnyddio arolygwyr coed, Arolygwyr Priffordd a Swyddogion Priffyrdd Cymunedol ac er nad oedd archwiliad coeden arbenigol wedi'i gynnal, oherwydd ôl-groniad gwaith, roedd system a pholisi coed ar waith. Adeg y ddamwain, nid oedd y system a oedd ar waith yn ddigonol. Er hynny, canfuwyd, hyd yn oed pe bai system briodol ar waith, ni fyddai'r nam yn y gangen wedi'i ddatgelu er mwyn galluogi'r ddamwain i gael ei hosgoi. Roedd apêl yn erbyn y penderfyniad yn aflwyddiannus. Beirniadwyd y Cyngor am glirio 95% o'r gangen a oedd wedi disgyn ar ôl y digwyddiad, a olygodd nad oedd modd cynnal ymchwiliad llawn o'r ddamwain, ac a oedd yn anafanteisio baich profi'r hawlydd.

Yn achos *Chapman v Cyngor Bwrdeistref Llundain Barking a Dagenham*, methodd rhan fawr o goeden castanwydden y meirch a oedd yn eiddo i'r Cyngor ac achosodd anafiadau difrifol i fodurwr. Achos methiant y gangen oedd pydredd a oedd wedi'i gychwyn gan waith tocio. Roedd y Cyngor wedi caniatáu i'r perygl barhau oherwydd nad oedd archwiliadau rheolaidd o goed yn cael eu cynnal ar hyd y stryd. Fel rhan o'u hamddiffyniad, dywedodd y Cyngor fod ganddynt system archwilio yn yr Adran Priffyrdd, lle'r oedd y strydoedd yn cael eu harchwilio bob wyth i naw wythnos, gan gynnwys yr un lle'r oedd y goeden hon. Edrychodd yr arolygwyr priffyrdd ar y coed, ond yn gritigol, gwelwyd nad oedd uwchben lefel y llygad, oherwydd eu bod yn pryderu fwyaf am anghyfleustra i gerddwyr. Roedd dyletswydd glir i gynnal archwiliadau o'r goeden, ac felly nid oedd y ddyletswydd wedi'i bodloni, ac felly roedd y Cyngor yn atebol.