



Cyngor Sir y Fflint
Gwasanaethau Cymdeithasol

Adroddiad Perfformiad Blynyddol 2013-2014



Cynnwys

Cyflwyniad	2
Cyngor Sydd Wedi'i Lywodraethu'n Dda ac yn Perfformio'n Uchel	4
Llais Cryfach a Rheolaeth Go lawn i Bobl	7
Comisiynu'n Ddoethach	14
Gweithlu Cryf a Phroffesiynol	19
Diogelu Cryfach	22
Bwrw Ymlaen â Gwasanaethau mwy Integredig ac Ataliol	25
Dangos Tystiolaeth o'n Gwelliant	36
Geirfa	40

Mae'r ddogfen hon yn rhoi crynodeb o'n hunanasesiad blynyddol. Os ydych yn derbyn gwasanaeth oddi wrthym, gadewch i ni wybod os ydych yn credu bod yr adroddiad hwn yn ddisgrifiad teg o'ch profiadau. Mae eich barn yn bwysig i ni ac maent yn hanfodol os ydym am barhau i wella'r hyn a wnawn a chyflawni ein blaenoriaethau yn y dyfodol.

Os ydych yn darllen hwn ar y we yna mae cysylltiadau (mewn print bras) drwy'r ddogfen os ydych chi eisiau darllen mwy am brosiectau unigol. Ar gyfer geiriau sydd wedi'u tanlinellu mae geirfa ar ddiwedd y ddogfen a allai helpu i egluro geiriau a thermau anghyfarwydd.

Rydym yn croesawu eich sylwadau ar fformat yr adroddiad hwn, yn enwedig os yw'n cynnwys gwybodaeth sy'n ddefnyddiol ac o ddiddordeb i chi mewn fformat addas.

Gallwch ysgrifennu neu e-bostio:

Neil Ayling
Prif Swyddog
Gwasanaethau Cymdeithasol
6ed Llawr
Adran 4
Neuadd y Sir
YR WYDDGRUG
Sir y Fflint
CH7 6NN
E-bost: neil.j.ayling@flintshire.gov.uk

1. Cyflwyniad

Rydym yn falch o rannu ein trydydd adroddiad blynyddol am Wasanaethau Cymdeithasol yn Sir y Fflint. Mae'r gwasanaethau a ddarparwn fel rhan o'r Cyngor yn hanfodol bwysig i oedolion, plant a theuluoedd. Rydym yn darparu gwasanaethau gofal cymdeithasol yn uniongyrchol ac mewn cydweithrediad ag asiantaethau partner fel Bwrdd Iechyd Prifysgol Betsi Cadwaladr, darparwyr gofal yn y sector annibynnol, a sefydliadau gwirfoddol ac elusennol. Ar hyn o bryd rydym yn darparu gwasanaethau i 3,305 o oedolion a 843 o blant gyda chyllideb flynyddol o £55 miliwn ar gyfer 2013/2014.

Mae'r adroddiad hwn yn edrych ar ein perfformiad yn 2013/2014, ein blaenoriaethau ar gyfer 2014/2015, yr heriau sy'n ein hwynebu a'r cyfleoedd y gallwn eu cymryd wrth inni barhau i symud ymlaen.

Yn ystod y flwyddyn rydym wedi treulio amser gwerthfawr yn gwrandao a dysgu gan bobl sy'n defnyddio ein gwasanaethau fel y gallwn ddeall yn well sut mae ein perfformiad yn effeithio ar fywydau pobl.

Mae ein staff yn ganolog i ddarparu gwasanaethau o ansawdd da a nhw yw ein hased mwyaf ac mae siarad â nhw wyneb yn wyneb yn rhoi cyfle i rannu ein gweledigaeth ar y cyd ar gyfer y dyfodol. Ein gweledigaeth yw gweithio gyda phobl i gyflawni bywydau iach, annibynnol a llawn, diogelu pobl leol ddiamddiffyn ac adeiladu cymunedau cryf.

Mae ein cynlluniau ar gyfer darparu gwasanaethau yn y dyfodol yn cael eu gosod yn erbyn cefndir o fod eisiau gwneud yn well wrth ateb galw cynyddol gan boblogaeth mwy gyda llai o arian. Mae hyn yn cynnwys cynnydd yn nifer y plant ar y Gofrestr Amddiffyn Plant, mwy o blant ag anableddau sylweddol, poblogaeth sy'n heneiddio ag anghenion gofal a chefnogaeth mwy cymhleth a gofaluwr a gofaluwr ifanc sydd angen cymorth i'w helpu i barhau yn eu rôl gofalu.

Moderneiddio

Yn ystod 2013/2014 mae ein rhaglen uchelgeisiol i foderneiddio gofal cymdeithasol yn Sir y Fflint wedi ennill momentwm. Mae ein Bwrdd Moderneiddio Gwasanaethau Cymdeithasol wedi canolbwyntio ar gyflawni newid cynaliadwy i wella canlyniadau i bobl a gwneud y gorau o effeithlonrwydd ar draws Gwasanaethau Plant ac Oedolion. Mae'r Bwrdd yn cynnwys y Cyngorydd Christine Jones, cydweithwyr corfforaethol ac uwch reolwyr o'r gwasanaethau cymdeithasol. Yn ystod y flwyddyn mae'r Cyngorydd Jones, sy'n Aelod Cabinet dros Wasanaethau Cymdeithasol, wedi gweithio'n ddiflino i gefnogi mentrau gwella sydd yn sicrhau newid i bobl Sir y Fflint. Mae hyn yn cynnwys rôl weithredol fel Cefnogwr Pobl Hŷn a Chefnogwr Adfer ar gyfer Gwasanaethau Iechyd Meddwl, yn ogystal â rhan yn y gwaith o ddatblygu mentrau cymdeithasol. Mae'r Bwrdd yn cynnwys y Cyngorydd Christine Jones



sy'n goruchwylio Gwasanaethau Cymdeithasol, cydweithwyr corfforaethol ac uwch reolwyr o'r gwasanaethau cymdeithasol.

Mae ein rhaglen foderneiddio yn ymateb i Ddeddf Gwasanaethau Cymdeithasol a Lles (Cymru) sy'n rhoi mwy o rwymedigaethau cyfreithiol ar awdurdodau lleol a'u partneriaid i wella lles, annibyniaeth a diogelu pobl a'u gofalwyr, gan gynnwys gwell integreiddiad o wasanaethau gofal cymdeithasol ac iechyd. Mae'n amlwg y bydd y galw cynyddol ar ofal cymdeithasol yn parhau ac mae'r angen am newid yn y modd yr ydym yn darparu'r gwasanaethau hynny wedi cael ei nodi ym Mlaenoriaethau Corfforaethol Cyngor Sir y Fflint y gallwch ddarllen mwy amdanynt yn adran 2. Bydd ein Rhaglen Moderneiddio yn parhau yn 2014 / 2015.

Sut ydym ni'n perfformio?

Ein hasesiad yw bod Gwasanaethau Cymdeithasol Sir y Fflint wedi gwneud gwellianna go iawn o ran perfformiad ac ansawdd gwasanaethau eleni. Gellir dangos hyn drwy:

- gefnogi mwy o bobl i barhau i fyw yn annibynnol yn eu cartrefi ar ôl cyfnod o ail-alluogi
- darparu cymorth cynnar i deuluoedd i helpu i atal problemau cynyddol
- mwy o bobl mewn rheolaeth o'u cymorth eu hunain drwy gyllidebau personol
- agor ein hail gynllun gofal ychwanegol sy'n cynnwys fflatiau wedi'u cynllunio'n arbennig ar gyfer pobl â dementia
- ein Gwasanaeth Maethu cryf sy'n darparu cefnogaeth gadarnhaol sefydlog i blant a phobl ifanc
- cydnabyddiaeth i wasanaethau mewn seremonïau gwobrwyo cenedlaethol, gan gynnwys ein Gwasanaethau Iechyd Meddwl a Gofalwyr Perthynas
- perthnasau cadarnhaol gyda'n partneriaid darparu gofal
- bod yn gwbl ymrwymedig i gynnwys y bobl sy'n defnyddio ein gwasanaethau a chael gwell prosesau monitro ansawdd
- darparu gwasanaethau o fewn y gyllideb wrth ateb y galw cynyddol oddi wrth boblogaeth fwy



Yr Heriau Ariannol

Mae'r heriau ariannol ar gyfer llywodraeth leol wedi cael eu hadrodd yn eang yn y wasg. Mae'r gyllideb ar gyfer Gwasanaethau Cymdeithasol yn Sir y Fflint yn 2014/2015 ychydig o dan £56.5m. Mae angen i ni sicrhau ein bod yn parhau i ddefnyddio'r arian hwn yn effeithlon ac yn effeithiol i sicrhau canlyniadau da i blant ac oedolion diamddiffyn. Mae hyn yng nghyd-destun darparu £15 miliwn mewn arbedion effeithlonrwydd ar draws y Cyngor yn 2014/2015 ac yn 2015/2016. Byddwn yn cyflawni hyn trwy adolygiadau gwerth am arian. Mae'r adolygiadau yn canolbwyntio ar sut yr ydym yn gwneud gwell defnydd o'n hadnoddau wrth gyflawni gwasanaethau mwy integredig, cydgysylltiedig ac sy'n canolbwyntio ar gwsmeriaid. Rydym yn rhagweld mewn rhai achosion y bydd hyn yn ei gwneud yn ofynnol i ni newid y ffordd y mae gwasanaethau yn cael eu darparu, ond bydd ein ffocws ar sicrhau bod canlyniadau cadarnhaol yn cael eu darparu. Er nad ydym yn dymuno bychanu'r heriau sy'n ein hwynebu, rydym am i chi wybod ein bod yn hyderus o'r gwahaniaeth go iawn y gallwn ei wneud i fywydau pobl ar draws Sir y Fflint. Mae ein hymrwymiad corfforaethol i ddiogelu gwasanaethau rheng flaen yn parhau i fod mor gryf ag erioed.

Neil Ayling, Prif Swyddog Gwasanaethau Cymdeithasol

2. Cyngor Sydd Wedi'i Lywodraethu'n Dda ac yn Perfformio'n Uchel

Mae Sir y Fflint yn Gyngor sydd wedi'i lywodraethu'n dda ac yn perfformio'n uchel. Mae gennym ymdeimlad clir o bwrpas a chyfeiriad ac rydym wedi gosod pedair blaenoriaeth a rennir gyda'n partneriaid ar lefel Sirol, ac wyth blaenoriaeth ar gyfer y Cyngor ei hun.

Blaenoriaethau'r Cyngor

Mae blaenoriaethau ac is-flaenoriaethau'r Cyngor i'w gweithredu wedi'u nodi yn ein Cynllun Gwella blynyddol. Mae'r Blaenoriaethau Gwella a'r is-flaenoriaethau ar gyfer 2014/2015 wedi eu crynhoi isod:

IS-FLAENORIAETH	EFFAITH
TAI	
Tai Gofal Ychwanegol	Helpu mwy o bobl i fyw yn annibynnol ac yn dda yn eu cartrefi
Cartrefi Modern, Effeithlon ac Wedi'u Haddasu	Gwella dewis ac ansawdd tai lleol
Cyflawni Safon Ansawdd Tai Cymru	Gwella ansawdd bywyd ar gyfer ein tenantiaid trwy well tai
BYW'N DDA	
Byw yn Annibynnol	Gwella ansawdd bywyd
Gwasanaethau Cymdeithasol Cymunedol ac Iechyd Integredig	Helpu mwy o bobl i fyw yn annibynnol ac yn dda yn eu cartrefi
ECONOMI A MENTER	
Twf Sector Busnes yng Nglannau Dyfrdwy	Creu swyddi a thyfu'r economi leol
Adfywio Trefol a Gwledig	Gwneud cymunedau lleol yn hyfyw
Menter Gymdeithasol	Cefnogi a chreu mathau newydd o fusnesau lleol
SGILIAU A DYSGU	
Addysg wedi'i Foderneiddio â Pherfformiad Uchel	Gwella'r ddarpariaeth ddysgu i gael gwell canlyniadau dysgu
Prentisiaethau a Hyfforddiant	Diwallu anghenion sgiliau a chyflogaeth cyflogwyr lleol
DIOGELWCH CYMUNEDOL	
Diogelwch Cymunedol	Cadw pobl a chymunedau yn ddiogel
Rheoli Traffig a Ffyrdd	Gwella diogelwch ffyrdd
TLODI	
Diwygiad Lles	Amddiffyn pobl rhag tlodi
Tlodi tanwydd	Amddiffyn pobl rhag tlodi
AMGYLCHEDD	
Isadeiledd Trafnidiaeth a Gwasanaethau	Pobl yn gallu cael mynediad at gyflogaeth, gwasanaethau a chyfleusterau lleol
Rheoli a Lleihau Carbon	Lleihau ein heffaith carbon ar yr amgylchedd naturiol

CYNGOR MODERN AC EFFEITHLON	
Newid sefydliadol	Rheoli gwasanaethau'n dda i gyflawni'n blaenoriaethau
Strategaeth Ariannol	Diogelu gwasanaethau rheng flaen lleol a chyflawni blaenoriaethau Cyngor drwy ddefnyddio'n hadnoddau yn y ffordd orau
Newid a Datblygu Pobl	Mae'r gallu gan y Cyngor i weithredu'n effeithiol fel sefydliad llai o ran maint
Strategaeth Asedau	Bod â'r adeiladau priodol yn y lleoedd priodol at y dibenion priodol
Strategaeth Caffael	Gofalu bod ein harian yn mynd ymhellach drwy brosesau caffael craff
Defnyddio Gwasanaethau'r Cyngor	Sicrhau bod modd defnyddio gwasanaethau'r cyngor yn effeithiol, drwy ddulliau modern sy'n rhoi'r cwsmer yn ganolog

Y prif ffyrdd y bydd y Gwasanaethau Cymdeithasol yn cyfrannu at ein Blaenoriaethau Corfforaethol yn 2014/15 fydd:

1. Gwella ansawdd bywyd trwy hyrwyddo byw'n annibynnol.
2. Helpu mwy o bobl i fyw yn annibynnol ac yn dda yn y cartref drwy Wasanaethau Cymdeithasol ac lechyd cymunedol integredig.
3. Gwella cyfleoedd ar gyfer y niferoedd cynyddol o Blant sy'n Derbyn Gofal, gyda ffocws ar gyfleoedd dysgu a chyrhaeddiad addysgol.

Mae'n bwysig nodi fel Cyngor rydym yn gweithio'n gydweithredol ar draws meysydd gwasanaeth i gyflawni'r blaenoriaethau ar gyfer gwella. Felly, mae gan y Gwasanaethau Cymdeithasol rôl allweddol o ran cyflawni blaenoriaethau gwella'r Cyngor. Er enghraifft, rydym yn gweithio'n galed i gyflawni'r Strategaeth Asedau i wneud y defnydd gorau o adeiladau'r cyngor drwy sicrhau bod ein swyddfeydd yn cael eu dwyn i mewn i gymunedau lleol a defnyddio ein cyfleusterau Sir y Fflint yn Cysylltu i ddarparu ystod eang o wasanaethau. I'r gwrthwyneb mae gwasanaethau ar draws y Cyngor yn gweithio i gefnogi pobl ddiamddiffyn a chyflawni blaenoriaethau sy'n ymwneud â'r rhaglen gofal cymdeithasol e.e. drwy ddarparu tai o ansawdd, gwaith gwrth dlodi mewn ymateb i Ddiwygio Lles a gwneud cymunedau lleol hyfyw a bywiog fel bod pobl ddiamddiffyn yn ddiogel ac yn gallu cael mynediad i rwydweithiau cymorth lleol.

Blaenoriaethau Partneriaeth

Rydym yn falch o'n hanes hir o weithio mewn partneriaeth. Mae'n iawn i'r cymunedau rydym yn eu gwasanaethu ddisgwyl i'r partneriaid yn y sector statudol a'r trydydd sector i weithio gyda'i gilydd, i weithio at flaenoriaethau a rennir a, trwy ymdrech ar y cyd, i gyflawni pethau.

Fel Bwrdd Gwasanaethau Lleol (BGLI) rydym wedi datblygu ar y cyd "**Gynllun Lles Sir y Fflint: Cynllun Integredig Sengl ar gyfer Sir y Fflint 2013-2017**". Mae'r Cynllun yn canolbwyntio ar bedair blaenoriaeth gychwynnol:

- **Blaenoriaeth 1** - Arwain trwy esiampl fel cyflogwyr ac arweinwyr cymunedol
- **Blaenoriaeth 2** - Mae pobl yn ddiogel
- **Blaenoriaeth 3** - Mae pobl yn mwynhau iechyd da, lles ac annibyniaeth
- **Blaenoriaeth 4** - Arferion amgylcheddol sefydliadol

Gweithio gyda'n gilydd i gael effaith yn y blaenoriaethau hyn yw nod gydweithredol y BGLI, gan sylweddoli na all yr un sefydliad unigol gyflawni ar eu pen eu hunain; gall y sefydliadau partner a gynrychiolir ar y BGLI gyda'i gilydd wneud gwahaniaeth cadarnhaol ar gyfer y bobl sy'n byw, ymweld a gweithio yn Sir y Fflint.

Rydym yn cydnabod dros y blynyddoedd diwethaf, y bu her o ran sicrhau gweithio effeithiol a chyson mewn partneriaeth gyda Bwrdd Iechyd Prifysgol Betsi Cadwaladr (BIPBC). Fel sefydliad mawr, mae BIPBC wedi ceisio'n flaenorol i ddatblygu dulliau rhanbarthol unigol nad ydynt bob amser wedi adlewyrchu blaenoriaethau lleol, gwahaniaethau a chryfderau. Fe'n calonogir gan berthnasau gwaith mwy diweddar a chyfeiriad strategol newydd sy'n cael ei arwain gan Fwrdd Gweithredol newydd BIPBC. Fel mae'r berthynas newydd hon yn datblygu, ac er ei fod yn cymryd cyfeiriad cadarnhaol, byddwn yn parhau i adolygu llwyddiant a chyflymder gweithio mewn partneriaeth gyda BIPBC fel rhan o'n dull o reoli risg.

Gweithio gydag aelodau

Mae gan aelodau etholedig rôl werthfawr wrth lunio polisi, gan osod y cyfeiriad ar gyfer y gwasanaeth a chraffu cynnydd. Mae enghreifftiau da o weithio ar y cyd yn cynnwys monitro chwarterol trwyadl o'r Cynllun Gwella, Adroddiadau Perfformiad hanner blwyddyn a gyflwynir i'w herio a chraffu i'r Pwyllgor Trosolwg a Chraffu Iechyd, Gofal Cymdeithasol a Lles, Her y Gyllideb Flynyddol ac ymgynghori ar osod blaenoriaethau a thargedau. Mae aelodau etholedig hefyd yn darparu cyswllt amhrisiadwy i'n cymunedau ac i'r materion sy'n bwysig iddyn nhw.

Newid Sefydliadol

Yn ystod 2013/2014 datblygodd a mabwysiadodd y Cyngor strwythur gweithredu ac uwch reoli newydd. Mae trosglwyddo i'r Tîm Prif Swyddog newydd wedi mynd yn dda, ac ar gyflymder gyflym. Bydd angen i ni barhau â'r trawsnewid hwn i sicrhau bod y Sefydliad, gan gynnwys y Gwasanaethau Cymdeithasol, â digon o allu a chapasiti i weithredu'n effeithiol fel sefydliad llai o faint. Rydym yn edrych ymlaen at y cam nesaf o newid er gwaethaf y faint sydd angen ei wneud i gwrdd â'r heriau ariannol sydd o'n blaenau.

Adnoddau

Mae'r Cyngor wedi llwyddo i bennu cyllidebau cytbwys wrth fuddsoddi mewn blaenoriaethau allweddol, gan ddiwallu'r twf mewn galw am wasanaethau ac amsugno effeithiau cost chwyddiant. Mae'r Cyngor wedi cyflawni hyn drwy ddatblygu rhaglenni mewnol o newid a diwygio i wneud arbedion effeithlonrwydd. Mae graddfa a chyflymder arbedion effeithlonrwydd sydd eu hangen dros y blynyddoedd nesaf yn ddigynsail. Yn ystod 2014 byddwn yn diweddarau, ac yn datblygu ymhellach, Gynllun Ariannol Tymor Canolig cynhwysfawr i sicrhau ein bod yn parhau i ymateb i'r heriau ariannol tymor canolig a hir sydd o'n blaenau. O fewn y cyd-destun hwn, rydym yn falch o dderbyn derbyn ein hadroddiad gwella blynyddol gorau erioed yn ddiweddar gan Swyddfa Archwilio Cymru (SAC) sy'n adlewyrchu ein hymrwymiad i barhau i fod yn sefydliad sy'n perfformio'n uchel er gwaethaf y dirwedd heriol.

3. Llais Cryfach a Rheolaeth Go lawn i Bobl

Gofalwyr

Rydym yn gwerthfawrogi'r rôl hanfodol mae gofalwyr, gan gynnwys gofalwyr ifanc, yn ei chwarae o ran darparu gofal cymdeithasol. Rydym wedi ymrwmo i weithio mewn partneriaeth â gofalwyr ac wedi bod yn cymryd rhan weithredol yn y Grŵp Strategol Gofalwyr rhanbarthol sy'n datblygu'r Strategaeth Gwybodaeth ac Ymgynghori Gofalwyr Gogledd Cymru 2012 – 2015. Rydym wedi comisiynu llyfryn gwybodaeth lleol newydd ar gyfer gofalwyr a fydd yn cael ei gyhoeddi yn ddiweddarach eleni.

Rydym yn comisiynu ystod eang o wasanaethau ar gyfer gofalwyr sy'n cael eu cydlynu **NEWCIS**. Lanswyd y cynllun Pontio'r Bwlch ym mis Ebrill 2013 gyda buddsoddiad o £50k i ddarparu gofalwyr gyda seibiannau hyblyg a gofal yn eu lle, sydd ei angen weithiau ar fyr rybudd. Cafwyd 173 o geisiadau gan NEWCIS rhwng Ebrill 2013 ac Ionawr 2014, gyda 16 o'r rhain ar gyfer seibiannau brys.

Astudiaeth achos Pontio'r Bwlch

Cafodd gofalwr ei gymryd i'r ysbyty yn annisgwyl, a chafodd arhosiad hirach na'r disgwyl. Roedd gan bartner y gofalwr ddementia ac er bod aelodau'r teulu yn eu cefnogi, roedd un ferch oedd ar wyliau dramor ac roedd y llall yn gweithio a gyda theulu ei hun.

Daeth Pontio'r Bwlch i'w adwy i gefnogi'r gofalwr a'u teulu. Trefnwyd nifer o ymweliadau dydd tra bod y ferch yn y gwaith a nes bod mwy o gefnogaeth ar gael oddi wrth y teulu. Pan ddychwelodd y gofalwr o'r ysbyty, trefnwyd ymweliad cartref.

Ataliodd Pontio'r Bwlch orfod rhoi partner y gofalwr mewn gofal. Nid oeddent wedi defnyddio gwasanaethau o'r fath o'r blaen a byddai wedi hyn wedi bod yn brofiad brawychus heb eu partner ac aelodau eraill o'r teulu o'u cwmpas.

Y llynedd cynyddwyd y ddarpariaeth seibiant byr i blant a phobl ifanc ag anableddau trwy symud ein gwasanaeth gofal seibiant i Arosfa, adeilad mwy wedi'i addasu, sy'n gallu cynnig seibiant mwy hyblyg. Mae hyn wedi cynyddu'r ddarpariaeth sydd ar gael gan 54% ac mewn termau real yn golygu bod 23 o blant yn gallu aros rhwng mis Ebrill a mis Rhagfyr 2013, cynnydd o chwech o deuluoedd. Mae'r plant sy'n ymweld yn elwa o Ystafell Synhwyraidd newydd ac mae'r prosiectau ar gyfer 2014/2015 yn cynnwys diweddarau'r dechnoleg ddigidol sydd ar gael i blant yn ystod eu hymweliadau. Rydym yn gwybod bod symud i Arosfa wedi bod yn beth cadarnhaol oherwydd bod teuluoedd wedi dweud

“Mae'r adeilad yn smart iawn, newydd ac yn lân ac wedi'i adeiladu at y diben. Mae'n edrych yn gartrefol iawn gyda lluniau o'r plant ac addurniadau. Mae safon y gofal wedi bod yn rhagorol, yn darparu ar gyfer y plentyn unigol a'u hanghenion yn cael eu hystyried “

“yn hawddgar iawn pan mae'n dod i ofyn am ddyddiadau gofal”

“Mae'r cyfathrebu yn dda iawn. Galwad ffôn y noson cyn i fy mhlentyn fynd i mewn a hefyd llyfr cyfathrebu yr wyf yn ysgrifennu ynddo ac mae'r staff yn rhoi gwybod i mi o'r hyn mae fy mab wedi'i wneud”

“Mae X wrth ei bodd yn dod i Arosfa ac yn cymryd rhan mewn amrywiaeth o weithgareddau, ond hefyd yn cael cyfle i ymlacio pan fydd eisiau neu angen gwneud”



Mae Cynlluniau Chwarae'r Haf yn rhoi cyfleoedd egwyl byr i deuluoedd a gofalwyr plant ag anableddau yn ystod gwyliau haf yr ysgol tra bo'r plant yn elwa o chwarae strwythuredig a gweithgareddau unigol. Yn 2013 mynychodd 83 o blant gydag ystod o anableddau ac anghenion iechyd y sesiynau a gynhelir mewn ysgolion arbennig lleol, gyda 19 o blant (23%) yn fynychwyr newydd. Mae'r adborth yn atgyfnerthu'r gwerth mae'r teuluoedd yn ei roi ar y gwasanaeth hwn.

“Dewisais y clwb oherwydd ei gyfleusterau ar gyfer plant anabl, mynediad, staff hyfforddedig, dealltwriaeth ac oherwydd bod fy mab wrth ei fodd! Sef y rheswm pwysicaf!”

“Mae fy mhlentyn yn ddiogel ac yn gyfforddus yn y Clwb Gwyliau. Rwy'n gwybod bod ei hanghenion yn cael eu bodloni (a mwy). Mae hi'n cael ei deall ar bob lefel. Mae hi'n gallu chwarae ar ei chyflymder ei hun ac yn cael y cyfle ar gyfer llawer o brofiadau newydd. Mae hi'n cael y cyfle i chwarae gyda hen ffrindiau a gwneud ffrindiau newydd. Mae gennyf ffydd cyfan gwbl yn y staff, mae pob plentyn yn flaenoriaeth ac mae'n dangos!”

Gofalwyr Ifanc

Mae'r Grŵp Strategaeth Gofalwyr Ifanc â chynllun aml-asantiaethol mesuradwy clir ar gyfer gweithredu ac yn 2013/2014 rydym wedi parhau i weithio gyda'n partneriaid i gyrraedd gofalwyr ifanc gyda ffocws penodol mewn ysgolion a cholegau. Rydym yn cydnabod bod angen i ni gryfhau sut yr ydym yn cofnodi nifer y gofalwyr ifanc yr ydym yn eu cefnogi yn ystod y flwyddyn sydd i ddod fel rhan o ddull ehangach i ddeall y gwahaniaeth yr ydym yn ei wneud.

Gofynnwyd a datblygwyd ein 'Cerdyn Awn Amdani' (cerdyn A2A) ar gyfer gofalwyr ifanc, Plant sy'n Derbyn Gofal a rhai sy'n gadael gofal gan bobl ifanc sy'n rhan o **Barnardo's Cymru** Gofalwyr Ifanc Sir y Fflint neu a gefnogir gan Wasanaethau Plant Sir y Fflint ac sy'n ei chael yn anodd esbonio eu statws yn yr ysgol i athrawon a pan maent angen mynediad ar unwaith i wasanaethau'r Cyngor. Rydym yn falch o ddweud bod pob ysgol yn Sir y Fflint a safleoedd Sir y Fflint Coleg Cambria wedi cofrestru i ddefnyddio'r cerdyn A2A. Mae gofalwyr ifanc wedi dweud wrthym:

“Roedd defnyddio'r cerdyn A2A yn bositif iawn ac roedd yr athrawon yn llawn help” (Gofalwr Ifanc)

“Doedd gen i ddim cywilydd dangos y cerdyn oherwydd mae pawb yn gwybod ar gyfer beth mae'r cerdyn” (Gofalwr Ifanc)

“Dwi'n falch ei fod o gen i rhag ofn fy mod ei angen” (Plentyn sy'n Derbyn Gofal)

“Rhoddodd yr athro amser ychwanegol i mi i wneud fy ngwaith cartref. Fe wnaethom ei drafod yn breifat ac roeddent yn llawn dealltwriaeth” (Gofalwr Ifanc)

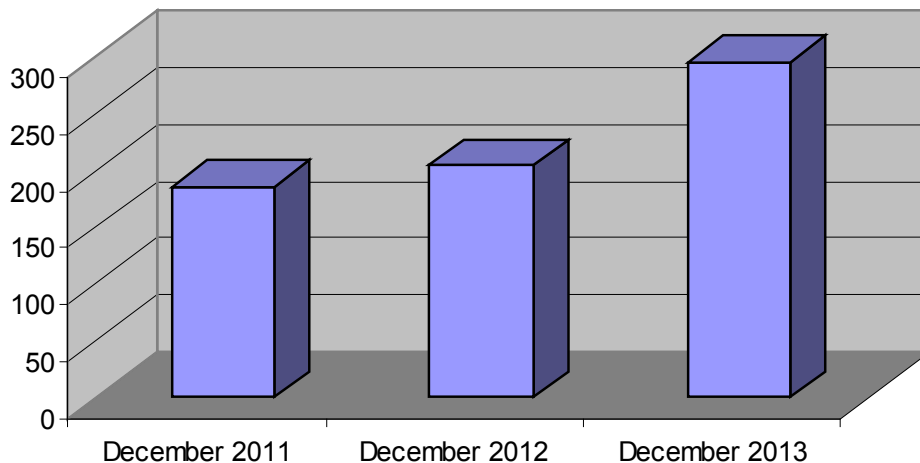


Taliadau Uniongyrchol

Mae Taliadau Uniongyrchol yn galluogi pobl i gymryd rheolaeth dros eu trefniadau gofal. Er enghraifft, gall person ddewis derbyn taliad misol i brynu eu gofal eu hunain yn hytrach na derbyn cymorth a drefnir gan y gwasanaethau cymdeithasol neu i brynu eitem o offer i ddiwallu eu hanghenion asesedig. Rydym yn gwneud Taliadau Uniongyrchol yn fwy hyblyg ac ymatebol i anghenion unigol ac yn falch o fod wedi datblygu "Taliadau Uniongyrchol wedi'u gweinyddu gan ddarparwr". Maent yn dod yn fwyfwy poblogaidd yn enwedig ymhlith pobl hŷn gan sicrhau y gallant gael mynediad i'r hyblygrwydd a rheolaeth mae'r Taliad Uniongyrchol yn ei gynnig heb unrhyw bryderon sy'n gysylltiedig â gweinyddu'r arian eu hunain. Ym mis Ionawr 2014, cafodd 32 Taliad Uniongyrchol a weinyddir gan ddarparwr eu cymeradwyo gyda 53% o'r rhain ar gyfer pobl hŷn. Rhwng mis Ebrill a mis Rhagfyr 2013, roedd cyfanswm o 296 o bobl yn defnyddio Taliadau Uniongyrchol ar draws Gwasanaethau Cymdeithasol Oedolion a Plant, sef cynnydd o 31% ar yr un cyfnod yn 2012/2013 (205).



Defnyddwyr Gwasaneuthau yn Derbyn Taliadau Uniongyrchol



Urddas mewn Gofal

Mae hyrwyddo urddas mewn gofal yn gonglfaen yn ein dull o ran darparu gwasanaethau. Mae hyrwyddo a chefnogi hunan-barch pobl yn golygu ein bod wedi ymrwymo i ddarparu gwasanaethau ar sail unigol a sicrhau, lle bynnag y bo modd, bod pobl yn derbyn gwasanaeth sy'n diwallu eu hanghenion, dewis a dyheadau penodol.

Cynnwys pobl a chasglu adborth

Mae gennym set o Safonau Cyfranogiad sef ein hymrwymiad i'r ffordd yr ydym yn cynnwys pobl ar draws ein gwasanaethau a systemau i gofnodi manylion byr o'r gweithgaredd cynnwys, gan gynnwys y canlyniad. Mae hyn yn helpu i sicrhau bod ein gweithgareddau cynnwys yn ystyrlon a bod y bobl sy'n cymryd rhan yn cael adborth amserol ar yr hyn a ddywedwyd. Mae rhai o'r ffyrdd rydym wedi cynnwys plant ac oedolion yn cynnwys

- Pobl ifanc ag anableddau a'u teuluoedd yn rhoi sylwadau ar ddatblygiad y Tîm Pontio newydd
- cymryd rhan yn y broses o recriwtio staff ar draws y gwasanaethau Plant ac
- Trefnu a chyd-gynnal Seremoni Balchder Sir y Fflint ar gyfer Plant Sy'n Derbyng Gofal a Rhai sy'n Gadael Gofal
- Mae Us UnLtd, menter gymdeithasol a arweinir gan ieuenctid ar gyfer pobl ifanc sydd â phrofiad o ddigartrefedd, yn cynnal grwpiau ffocws rheolaidd ar gyfer pobl ifanc a rhai sy'n gadael gofal
- Roedd pobl hyn yn gysylltiedig â phrosiect "Cymunedau 2.0" i brofi ystod o dechnoleg ddigidol i asesu beth oedd yn addas i gyflwyno mewn lleoliadau gwasanaeth dydd a gofal preswyl. .



Rydym hefyd yn comisiynu sefydliadau annibynnol i helpu i ddarganfod yr hyn sydd gan bobl sy'n derbyn gwasanaethau, a'r rhai sy'n eu hadnabod orau, i'w ddweud am eu gofal a'u cymorth. Un enghraifft o hyn yw **Gwirwyr Gofal**. Mewn ymgynghoriad â phobl â dementia a'u teuluoedd, cafodd Gwirwyr Gofal adborth allweddol i'n helpu i ddatblygu'r "ffordd dementia" (adran 4). Maent hefyd wedi cynnal ymgynghoriad gyda phobl ag anableddau ac anableddau dysgu i lywio'r adolygiad fyw â chefnogaeth a gwasanaethau dydd.

Rydym wedi datblygu holiadur sylfaenol ar draws y Gwasanaethau Cymdeithasol i Oedolion y gellir eu teilwra gyda chwestiynau penodol yn dibynnu ar bwrpas yr holiadur. Y negeseuon allweddol sy'n dod o'r ymatebion yw bod pobl yn cael mynediad at ystod eang o gymorth a gwasanaethau y maent yn ystyried yn gadarnhaol iawn o ran gwella ansawdd eu bywyd a'u hyder yn eu galluoedd a'u sgiliau eu hunain. Mae cynlluniau gofal a staff sy'n darparu cefnogaeth hefyd yn derbyn canmoliaeth gyson.

Mae amrywiaeth o holiaduron boddhad yn cael eu defnyddio yn y Gwasanaethau Plant a chaiff y canfyddiadau eu cyflwyno i'r Uwch Reolwyr a Rheolwyr Tîm i ddylanwadu ar ddatblygiad gwasanaethau. Un enghraifft ddiweddar o'r ymagwedd hon oedd sylwadau ar safon y gwaith adeiladu yn ystod addasiad ar gyfer plentyn anabl, ac mae hyn wedi cael ei gyfeirio i'r Adran Tai i'w ddilyn i fyny.

Fodd bynnag, mae ymatebion i holiaduron oddi wrth bobl ifanc wedi gostwng a byddwn yn cryfhau ein hymdrechion i wella adborth ganddynt yn 2014/2015, gan wneud mwy o ddefnydd o gyfryngau cymdeithasol i gael eu barn.

Mae dysgu o ganmoliaeth a chwynion a dderbyniwyd yn bwysig ac yn cyfarwyddo ein polisiau ac arferion. Rydym yn ceisio datrys cwynion yn y cam cynharaf posibl ac mae ein tîm canmoliaeth a chwynion yn darparu hyfforddiant i reolwyr ac yn gweithio gyda nhw i

sicrhau bod cwynion yn cael sylw. Mae ein proses rheoli perfformiad yn cynnwys adroddiadau chwarterol i'r Pwyllgor Trosolwg a Chraffu Iechyd a Gofal Cymdeithasol ac i gyfarfodydd Uwch Reolwyr Perfformiad Plant ac Oedolion. Mae'r broses gadarn gwarsi a ddysgwyd wedi arwain at well gwasanaethau ac yn bwysicaf oll i bobl sy'n cyflwyno sylwadau, wedi arwain at gefnogi datrys cwynion ar y cyfle cyntaf. Rydym yn cynhyrchu adroddiad blynyddol ar ein trefn gwyno sy'n cynnwys enghreifftiau o gamau yr ydym wedi'u cymryd o ganlyniad i gwynion. Er enghraifft:

Mae canmoliaeth yn cael eu gwerthfawrogi'n gyfartal, gan gydnabod pan fydd aelod o staff wedi mynd tu hwnt i'r hyn a ddisgwylir oddi wrthynt. Roedd canmoliaeth a dderbyniwyd yn ystod y flwyddyn am waith staff y Gwasanaethau Cymdeithasol yn cynnwys:

Yr hyn a ddywedoch chi: Mae angen help mewn sefyllfaoedd lle mae rhieni yn anghytuno â'i gilydd am eu plant ac a allai gael effaith ar les emosiynol eu plant.

Beth a wnaethom: Treialu proses gyfryngu newydd ar gyfer rhieni mewn anghydfod â'i gilydd fel gall trefniadau gofal plant barhau gyda'r amhariad lleiaf posibl (e.e. trefniadau penwythnos, casgliadau i ac o'r ysgol ac ati).

Yr hyn a ddywedoch chi: Mae angen gwybodaeth gliriach sy'n esbonio'r rhesymau pam na all trafniadaeth a gomisiynwyd gael ei ddefnyddio gan ddefnyddwyr gwasanaeth nad ydynt yn cwrdd â'r meini prawf cymhwysedd

Beth a wnaethom: Cyflwyno canllawiau cludiant consesiynol newydd ar gyfer staff a defnyddwyr gwasanaeth.

Llythyr o ddiolch yn canmol staff Llys Gwenffrwd, yn eu disgrifio fel

“Dyma'r bobl mwyaf tosturiol yr wyf wedi cwrdd â nhw erioed”.

“Fedra i ddim diolch neu ganmol digon arnynt, nid yn unig am y gofal ond y cariad a'r anwyldeb a gwnaethant ei ddangos tuag ati”

Derbyniodd Gweithiwr Cymdeithasol Gofal Plant ganmoliaeth gan fam a ddywedodd:

“Diolch i chi am eich cefnogaeth. Dwi'n gwybod eich bod yno bob amser os oes eich angen. Oherwydd eich anogaeth rwy'n mynd i barhau gyda fy mhen yn uchel a cheisio parhau i wneud yr holl benderfyniadau cywir. Diolch yn fawr iawn.”

Yr Iaith Gymraeg

Mae fframwaith Llywodraeth Cymru o'r enw 'Mwy na Geiriau' Fframwaith Strategol ar gyfer gwasanaethau Cymraeg mewn lechyd, Gwasanaethau Cymdeithasol a Gofal Cymdeithasol yn anelu at wella gwasanaethau ar gyfer y rhai sydd angen neu sy'n dewis derbyn eu gofal yn y Gymraeg. Mae ein Cynllun Gweithredu Mwy na Geiriau yn nodi'r camau ymarferol byddwn yn eu cymryd i gryfhau'r ddarpariaeth gwasanaeth Cymraeg yn Sir y Fflint.

Yn ystod 2013 rydym wedi mapio sgiliau iaith Gymraeg ar draws ein gweithlu a datblygu mentrau gweithlu newydd. Rydym wedi cryfhau ein dull drwy dderbyn yr egwyddor Swyddog Gweithredol a chynnwys gofynion Cymraeg yn ein systemau comisiynu a chynllunio. Ym mis Hydref 2013, ymwelodd Jo Williams, Rheolwr Gweithredu Strategaeth Llywodraeth Cymru, â ni i werthuso ein cynnydd. Mynegodd ei brwdfrydedd ar gyfer llawer o'r newidiadau roedd Sir y Fflint yn eu datblygu, gan ddatgan ei bod yn hynod blês â'r ffordd ragweithiol ac egnïol yr ydym yn llywio'r fframwaith hwn.



Llais Cryfach a Rheolaeth Go lawn i Bobl

1. Datblygu a chytuno ar ein Cynllun Gweithredu i gyflawni gofynion Deddf Gwasanaethau Cymdeithasol a Lles (Cymru) i lunio trefniadau integredig i gynnal asesiadau cymesur sy'n canolbwyntio ar ganlyniadau a'r 'hyn sy'n bwysig' i berson.
2. Atgyfnerthu camau gweithredu Blwyddyn 1 a chyflawni camau gweithredu Blwyddyn 2 yn ein cynllun gweithredu Mwy na Geiriau i gryfhau'r ddarpariaeth gwasanaeth Cymraeg yn lleol, fel y nodir yn 'Mwy na Geiriau' Fframwaith Strategol ar gyfer gwasanaethau Cymraeg mewn lechyd, Gwasanaethau Cymdeithasol a Gofal Cymdeithasol.
3. Parhau i ehangu'r niferoedd sy'n manteisio ar Daliadau Uniongyrchol a Chymorth a Gyfarwyddir gan Ddinasyddion i hyrwyddo gwell dewis a rheolaeth
4. Cwblhau'r adolygiad o'n dysgu Cynllun Gweithredu Cynnwys o'r dystiolaeth a gasglwyd i sicrhau bod pobl sy'n defnyddio gwasanaethau a'u gofalwyr yn gallu gwneud cyfraniad ystyrlon at gynllunio a darparu gwasanaethau.
5. Cynyddu'r ystod o gyfleoedd a thechnoleg, gan gynnwys cyfryngau cymdeithasol, ar gyfer plant, pobl ifanc a'u teuluoedd i roi adborth o ansawdd da fel ein bod yn gallu ymgorffori adborth yn ein proses gwersi a ddysgwyd.
6. Hyfforddi mwy o Aelodau Etholedig mwy ar eu rôl fel Rhiant Corfforaethol i sicrhau eu bod yn deall y rhan y maent yn ei chwarae wrth helpu plant a phobl ifanc sydd mewn gofal i gael y canlyniadau gorau.

4. Comisiynu'n Ddoethach

Yn 2013/2014 rydym yn falch o fod wedi cael tair strategaeth gomisiynu wedi'u cymeradwyo. Mae'r tair strategaeth yn anelu at gefnogi pobl i gadw eu hannibyniaeth, sicrhau canlyniadau o ansawdd da a chyflawni gwerth am arian.

Mae'r Strategaeth Comisiynu Anabledd Dysgu 2012 - 2018 yn mabwysiadu'r 'model dilyniant'. Blociau adeiladu'r model hwn yw:

- Asesiad o alluoedd a chryfderau pobl
- Cynllunio cefnogaeth unigol
- Galluogi pobl i fod mor annibynnol â phosibl
- 'Digon o gefnogaeth' i hyrwyddo lles a sicrhau eu bod yn ddiogel
- Mae ethos o hybu annibyniaeth a chymryd risg gadarnhaol yn hanfodol i

gyflawni dull hwn gan roi mwy o ddewis i bobl ag anableddau dysgu o ran ble maent yn byw a phwy sy'n eu cefnogi i fyw mor annibynnol a diogel â phosibl. Roedd defnyddwyr gwasanaeth a gofalwyr ymhlith y partneriaid a ddatblygodd y cynllun gyda gweithdy ymgynghori cychwynnol yn darparu gwybodaeth werthfawr am eu disgwyliadau ac anghenion. Dywedodd pobl wrthym am "fyw'n annibynnol", "beth sy'n gwneud cartref da", ac am "ofal tymor byr". Mae fersiwn hawdd ei ddarllen o'r strategaeth yn esbonio'r weledigaeth ar gyfer y dyfodol, sut y byddwn yn cyrraedd yno a sut y byddwn yn gwybod ein bod wedi cyflawni gweledigaeth o safbwynt y defnyddiwr gwasanaeth, y comisiynydd a'r darparwr. Fel rhan o'r strategaeth hon, rydym yn cynnal adolygiadau gwerth am arian o'n gwasanaethau anabledd dysgu mewnol.

Mae'r Strategaeth Comisiynu Iechyd Meddwl 2013 - 2018 yn adeiladu ar weledigaeth ar y cyd gydag Iechyd. Bydd ein strategaeth yn ein gweld yn adeiladu ar y sylfeini cadarn i hyrwyddo dull adferiad pellach, drwy gynyddu'r cyfleoedd hyfforddiant, addysg a gwaith rydym yn eu cynnig. Roedd ein Gwasanaethau Iechyd Meddwl yn fuddugol yng Ngwobrau Gofal Cymdeithasol Cyngor Gofal Cymru 2013.

Ym mis Ionawr 2014 cafwyd cymeradwyaeth ar gyfer Double Click Design, un o'n Gwasanaethau Cymorth Iechyd Meddwl, i'w datblygu fel Menter Gymdeithasol. Fel menter gymdeithasol sydd ag amcanion cymdeithasol yn bennaf gyda'i wargedion yn cael eu hail-fuddsoddi at y diben hwnnw yn y busnes neu yn y gymuned, bydd Double Click Design yn darparu cyfuniad o hyfforddiant, lleoliadau a gwaith cyflogedig yn y pen draw mewn TG, dylunio graffig, gwasanaethau cwsmeriaid, marchnata a gweinyddu .



Ein Gwobr Gofal Cymdeithasol Gwasanaethau Iechyd Meddwl 2013

Roedd Gwasanaethau Cefnogaeth Iechyd Meddwl Sir y Fflint yn llwyddiannus wrth ennill Gwobr Gofal Cymdeithasol yn 2013 yn y categori "Gwell Canlyniadau trwy Weithio gyda'n Gilydd". Mae'r gwasanaeth yn gweithio i ymgorffori dull sy'n canolbwyntio ar adferiad wrth ddarparu cefnogaeth trwy: Cefnogaeth Llety, Cefnogaeth Cymdeithasol a Chefnogaeth Galwedigaethol ac Addysg. Y prif nod yw gwrandao ar anghenion a dyheadau pobl ac i deilwra cefnogaeth i bob unigolyn, gan eu helpu i gyflawni nodau personol ac i gael gobaith yn eu bywydau. Mae'r cynnydd yn cynnwys:

Polisi a phroses

- Datganiad diwygiedig o ddiben â "Chefnogwr Adferiad" ym mhob tîm i hyrwyddo dull adferiad a rhannu arfer da gyda'u cyfoedion
- Diwrnodau hyfforddi tîm yn canolbwyntio ar adferiad y mae defnyddwyr gwasanaeth yn helpu i'w darparu. Mae staff a defnyddwyr gwasanaeth hefyd yn mynychu hyfforddiant Cynlluniau Gweithredu Adferiad Lles gyda'i gilydd
- Mae cynlluniau cymorth yn cofnodi nodau a chyflawniadau personol yn well
- Mae arolwg adborth defnyddwyr gwasanaeth â chwestiynau sy'n adlewyrchu
- egwyddorion adferiad
- Mae grwpiau a arweinir gan ddefnyddwyr gwasanaeth a grwpiau mynediad agored wedi cael eu datblygu

Gweithio ar y cyd

- Gyda'r Gwasanaethau Plant i helpu i ddiogelu plant ac i rieni a phlant gael cysylltiad diogel rheolaidd;
- Gyda Tai i helpu dod o hyd i lety;
- Gyda'r sector gwirfoddol gan arwain at wasanaethau yn cyflogi gwirfoddolwyr a chael cysylltiadau agos â'r cynllun Mentora Cymheiriaid a'r **prosiect Cynnwys a wneir gydag Unllais**

Canlyniadau i Ddefnyddwyr Gwasanaeth

- Yn ystod y flwyddyn ddiwethaf yn cynnwys: 70 o bobl yn gwirfoddoli, 61 o bobl yn cael mynediad at hyfforddiant, 54 o bobl yn cael mynediad at addysg, 12 o bobl yn cael gwaith cyflogedig, 8 o bobl yn cael mynediad i leoliadau gwaith a 2 o bobl yn cael eu cefnogi i gadw eu swyddi.

Mae ein cynlluniau yn y dyfodol yn cynnwys

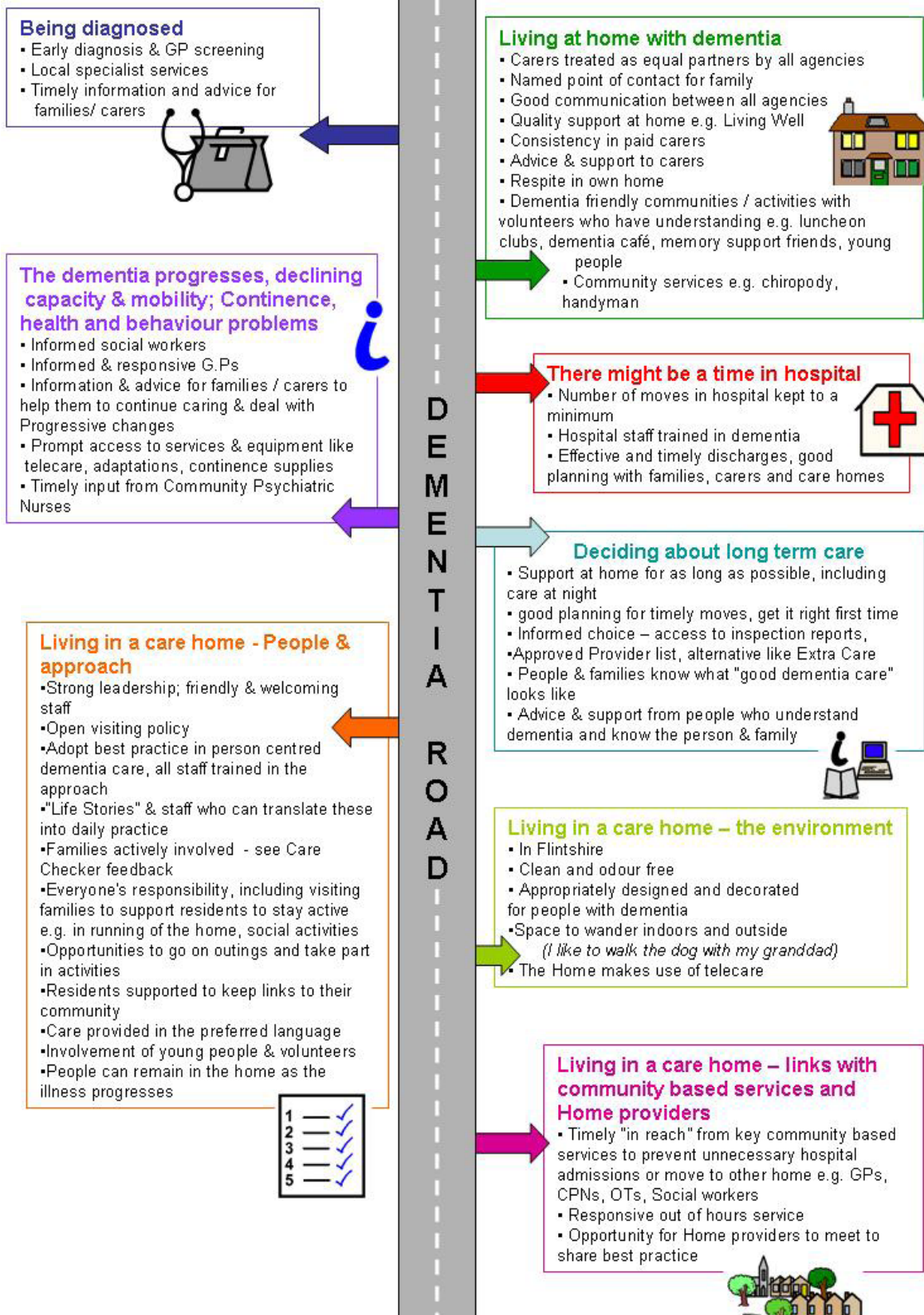
- Datblygiad pellach o grwpiau sy'n cael eu rhedeg gan bobl sydd â phrofiad byw ac ehangu mentoriaid cymheiriaid
- Galluogi defnyddwyr gwasanaeth i gael cysylltiadau gwell gyda, a mynediad i gyfleusterau cymunedol, a mwy o gefnogaeth i bobl i gymryd Taliadau Uniongyrchol
- Datblygu mentrau cymdeithasol er mwyn i bobl allu cymryd cyflogaeth am dâl a chael rolau sy'n cael eu gwerthfawrogi mewn cymdeithas

Y strategaeth gomisiynu oedolion terfynol i gael cymeradwyaeth yn 2013 oedd y Strategaeth Gomisiynu Pobl Hŷn [Lleoliadau Tymor Hir Gofal Dementia] 2013 – 2018. Ei ffocws yw gwasanaethau gofal preswyl yn bennaf gyda'r nod cyffredinol o sicrhau bod pobl sy'n byw â dementia yn cael mynediad i ofal dementia o ansawdd uchel sy'n ganolog ar yr unigolyn yn y lleoliadau mwyaf priodol i ddiwallu eu hanghenion a bod digon o ddarpariaeth ar gael o fewn ffiniau Sir y Fflint. Rydym yn cynnal gwaith arloesol cyffrous gyda darparwyr lleol gan gynnwys gweithio ar y cyd gyda Cartref annibynnol i ailfodelu'r gwasanaethau y maent yn eu darparu i fabwysiadu model wedi'i brofi sy'n dangos bod ots am bobl â dementia ac yn eu cefnogi i gael bywyd o ansawdd. Byddem am i hyn fod yn strategaeth gomisiynu ar y cyd â'n partneriaid ym maes Iechyd ond o ystyried bod Bwrdd Iechyd Prifysgol Betsi Cadwaladr yn ymestyn ar draws Gogledd Cymru gyfan, rydym yn cydnabod y bydd angen i ni weithio tuag at y nod hwn drwy ddull cydweithredol rhanbarthol, gan gynnwys cydweithwyr

yn y Gwasanaethau Cymdeithasol yn y pum Awdurdod Lleol arall. Mae gweledigaethau a rennir o wasanaethau integredig ar gyfer lleoliadau cost uchel, nifer isel a gwasanaethau cymunedol, trefniadau gwasanaeth wedi'u cydlynu'n benodol sy'n cefnogi pobl yn gynnar ar y 'Ffordd Dementia' ac wrth i'r salwch ddatblygu, yn allweddol.

Mae'r "Ffordd Dementia" isod yn dangos yn glir farn yr holl randdeiliaid a holwyd fel rhan o'r ymgynghoriad ar gyfer y strategaeth gomisiynu, gan gynnwys barn pobl sydd â dementia a'u teuluoedd.

The Dementia Road



Rydym yn parhau i ymrwymo'n gadarn i gydweithio trwy'r Canolbwynt Comisiynu Rhanbarthol sy'n cynnwys yr holl awdurdodau lleol ar draws Gogledd Cymru a Bwrdd Iechyd Prifysgol Betsi Cadwaladr i wneud y gorau o gapasiti rhanbarthol a rhesymoli costau lleoliadau preswyl cost uchel, nifer isel sy'n darparu llety o ansawdd a pheccynnau cymorth. Mae enghreifftiau o'n dull gweithredu rhanbarthol yn cynnwys

- Arbedion o £300k ar gyfer y cyfnod 2012/2014 ar gyfer lleoliadau Cartref Gofal Anabledd Dysgu
- Mae pob lleoliad preswyl tu allan i'r sir ar gyfer Plant sy'n Derbyn Gofal yn cael eu gwneud drwy gyfrwng y Canolbwynt Comisiynu Rhanbarthol ers mis Mai 2013 a chaiff ein dogfennau sy'n cael eu mabwysiadu gan y Canolbwynt eu defnyddio ar sail ranbarthol ehangach.
- Datblygu fframwaith rhanbarthol yn y Gwasanaethau Plant a contractau cartref a phreswyl yn y Gwasanaethau Oedolion sy'n cynnwys canlyniadau monitro ansawdd
- Cytuno ar achos busnes a manylebau i gomisiynu gwasanaeth eiriolaeth rhanbarthol ar gyfer plant a phobl ifanc diamddiffyn er mwyn sicrhau bod eu lleisiau'n cael eu bwydo i fwradau comisiynu, gyda'r bwriad o lansio'r gwasanaeth hwn yn gynnar yn 2015.

Mae'n bwysig gweithio mewn partneriaeth gyda Darparwyr i wella safonau a chanlyniadau ar gyfer pobl sy'n defnyddio gwasanaethau ac rydym wedi gweithio'n llwyddiannus ochr yn ochr â darparwyr i lofnodi cynlluniau gwella lle bo angen. Rydym yn rhoi mwy o bwyslais ar arsylwi a gwerthuso rhannau o wasanaeth sy'n effeithio fwyaf ar fywydau bob dydd pobl mewn Cartrefi Gofal fel y gallwn fesur y canlyniadau a gyflawnwyd ar gyfer y trigolion hynny. Rydym wedi dechrau gwneud cais am "fframwaith dyfarniad" mewn Adroddiadau Monitro diweddar gan y credwn bydd y dull hwn yn cynorthwyo datblygu dealltwriaeth ar y cyd o ansawdd ac arfer gorau. Rydym hefyd yn credu y dylai pobl sy'n defnyddio ein gwasanaethau a'u teuluoedd chwarae rhan allweddol yn ein proses monitro contractau. Mae pobl yn cael eu gwahodd i rannu eu barn trwy gwblhau holiadur sicrwydd ansawdd ond rydym yn awyddus i gryfhau cyfranogiad ac felly rydym yn gofyn beth y mae pobl am ei weld mewn adroddiad monitro contractau a sut y maent yn dymuno cymryd rhan.

Mae ein dull cydweithredol wedi gweld gwaith cadarnhaol ar y cyd gyda'r Tîm Cefnogi Pobl i gomisiynu nifer o fentrau a gwasanaethau cefnogi. Mae enghreifftiau yn cynnwys:

- Datblygu dull integredig ar gyfer pobl ifanc 16-17 oed sy'n ddigartref (adran 7)
- Cydlynnydd Gweithgarwch yng Nghynllun Gofal Ychwanegol Llys Jasmine, yn darparu gweithgareddau a digwyddiadau ar gyfer tenantiaid, cefnogi heneiddio'n iach ac amgylchedd ysgogol tra'n hyrwyddo ymgysylltu dwy ffordd â'r gymuned



Blaenoriaethau Comisiynu Doethach ar gyfer 2014/2015

1. Datblygu ymhellach ein rhaglen o strategaethau comisiynu a datganiadau safle yn y farchnad gan gymryd cyfleoedd i gydweithio ag lechyd a phartneriaid eraill lle bydd ar ian yn cael ei arbed ac ansawdd y gwasanaethau yn cael ei gynnal.
2. Gwerthuso ein dull “fframwaith dyfarniad” mewn Monitro Contractau i ddatblygu lefel a rennir o ddealltwriaeth lefelau ymarfer
3. Cynyddu cynlluniau i ddatblygu Mentrau Cymdeithasol y cytunwyd arnynt, gan gynnwys Double Click Design ac archwilio opsiynau ar gyfer datblygu mentrau cymdeithasol hyfyw pellach megis Meithrinfa Cychwyn Cadarn.
4. Datblygu a chytuno ar gynllun i weithredu gwasanaeth cefnogaeth nos i bobl sydd ag eiddilwch a/ neu anabledd i gael mwy o annibyniaeth, gan weithio gyda darparwyr iechyd, gan gynnwys meddygon teulu
5. Gyda phartneriaid, lansio gwasanaeth eiriolaeth rhanbarthol i sicrhau bod lleisiau plant a phobl ifanc diamddiffyn yn cael eu clywed

5. Gweithlu Cryf a Phroffesiynol

Ein gweithlu bob amser fydd ein hased mwyaf gwerthfawr i gefnogi pobl i gyflawni eu canlyniadau gorau a byw bywydau annibynnol. Mae'n rhaid i foderneiddio i ddarparu gwasanaethau o ansawdd a chwrdd â'r heriau sydd o'n blaenau fynd law yn llaw â moderneiddio ein gweithlu. Mae ein dull o reoli perfformiad yn gryf ac rydym yn adolygu ein strategaethau ar gyfer cyfathrebu ar draws y gweithlu i feithrin nodau cyffredin a chryfhau cydweithio agos. Mae ein buddsoddiad mewn hyfforddiant wedi parhau, a gwelodd 2013/2014 niferoedd cynyddol yn manteisio ar ystod o gyfleoedd hyfforddi newydd, gan gynnwys:

Cynllunio Gweithredu Adfer Lles (WRAP)

Yn boblogaidd ers ei sefydlu yn 2008, mae ein llwyddiant wrth fabwysiadu'r dull 'hyfforddi'r hyfforddwr' yn golygu nad ydym yn mynd i gostau ar gyfer cyflwyno'r cyrsiau hyn. Yn 2013/2014 mynychodd 52 o bobl WRAP ac rydym yn parhau i hyrwyddo presenoldeb staff gyda phobl sy'n defnyddio'r gwasanaethau i hyrwyddo cyfathrebu ac ymddiriedaeth. Mae deg o bobl sy'n defnyddio gwasanaethau a phedwar aelod o staff wedi cwblhau'r cwrs Addysgwr WRAP sy'n eu galluogi i gyflwyno'r cwrs WRAP 2 ddiwrnod ac mae 14 o bobl wedi dilyn y cwrs Addysgwr 5 diwrnod.

Ail-alluogi

Yn dilyn darparu cyfnod dwys o hyfforddiant Ail-alluogi yn llwyddiannus yn 2012/2013, mae 17 o aelodau pellach o staff wedi mynychu hyfforddiant Ail-alluogi eleni. Mae'r cwrs wedi'i gynllunio i sicrhau bod ganddynt y sgiliau, yr wybodaeth a'r nodweddion ar gyfer cyflwyno gwasanaeth yn y gymuned sy'n canolbwyntio ar alluogi a chynyddu annibyniaeth staff.

Dementia

Mae 29 aelod staff wedi mynychu'r Fframwaith Credydau a Chymwysterau (FfCCh) ar Lefel 2 neu 3 (19 ar lefel 2 a 10 ar lefel 3). Mae'r cymwysterau yn anelu at roi dealltwriaeth o brif nodwedd dementia pobl, egwyddorion gofal yn ganolog ar yr unigolyn a chyfathrebu gyda phobl â dementia. Deall a rheoli ymddygiad ac i archwilio perthnasoedd. Rydym yn parhau i ddarparu hyfforddiant ymwybyddiaeth dementia i grwpiau gweithlu ehangach ac wedi arloesi hyfforddiant dementia lefel uwch ar gyfer rheolwyr, therapyddion galwedigaethol a gweithwyr cymdeithasol. Fodd bynnag, rydym yn ymwybodol bod gwasanaethau i ddiwallu anghenion pobl â dementia yn parhau i esblygu a byddwn yn adolygu'r ddarpariaeth o'n hyfforddiant dementia er mwyn sicrhau ein bod yn parhau i allu arfogi staff â'r wybodaeth fwyaf cyfredol a darparu gwasanaeth o ansawdd.

Plant sy'n Derbyn Gofal

Amrywiaeth o gyrsiau cyflwyno i 102 o aelodau staff gan gynnwys gofawlyr maeth. Mae hyn yn cynnwys cyrsiau wedi'u targedu at y Tîm Pontio newydd i sicrhau bod staff sy'n trosglwyddo o'r gwasanaethau oedolion yn gwbl gyfarwydd â gofynion Plant sy'n Derbyn Gofal. Mae'r cyrsiau'n cynnwys Hear to Listen: Hearing the Voice of the Child: 21 o staff, Eiriolaeth Plant: 19 o staff, Cymorth Cyntaf Pediatrig ar gyfer gofawlyr maeth: 5 aelod o staff, Rheoli lleoliadau maeth brys: 9 staff.

Taliadau Uniongyrchol a Chefnogaeth Uniongyrchol i Ddinasyddion

Mynychodd 22 o bobl hyfforddiant Taliadau Uniongyrchol a Chyllidebu Personol. Gwelodd ein hail ddigwyddiad agored llwyddiannus mewn partneriaeth â sefydliad dielw ym mis Tachwedd 2013 dros 100 o bobl yn mynychu. Mae'r digwyddiad agored yn hyrwyddo cyllidebau personol, gwybodaeth am fod yn gymhorthydd personol a gwybodaeth am gyflogi cymhorthwyr personol. .

Diogelu

Rydym yn treialu cwrs ymwybyddiaeth diogelu Diogelu Oedolion a Phlant y Cyngor Gofal ar draws ein gweithlu. Mae 165 o aelodau o staff wedi mynychu hyfforddiant diogelu ac mae 13 pellach yn cael hyfforddiant ar Ddiogelu Rhag Colli Rhyddid. Mynychodd deg aelod o staff o'r gwasanaethau Oedolion hyfforddiant Cam-drin Domestig Stelcio ac Aflonyddu sydd, fel rhan o ymateb cymunedol cydlynol i gam-drin domestig, yn cefnogi'r defnydd o'r offeryn asesu risg safonol ar gyfer dioddefwyr risg uchel.

Mae staff gofal y sector annibynnol â mynediad at amrediad o'r cyrsiau a ddarparwn am ddim ac mae darparwyr gofal y comisiynwn yn gefnogaeth oddi wrthynt yn manteisio ar y cyfle i gael "talebau hyfforddiant" oddi wrthym. Mae'r talebau yn galluogi eu staff i gael mynediad at hyfforddiant a ddarperir gan sefydliadau hyfforddi eraill sy'n bodloni ein **safonau ni a safonau Chyngor Gofal Cymru**. Mae ein contractau gyda'r sector annibynnol yn nodi ein disgwyliadau ar gyfer hyfforddiant y tu hwnt i'r safonau isafswm gofynnol trwy gofrestru gyda'r **AGGCC** ac mae'r Tîm Datblygu Gweithlu yn gweithio gyda'n Tîm Comisiynu i fonitro nifer y talebau sy'n cael eu defnyddio gan wahanol asiantaethau yn y sector annibynnol. .

Mae hyfforddiant y genhedlaeth nesaf o weithwyr cymdeithasol yn hanfodol ar gyfer Sir y Fflint ac mae'r gwaith a wnawn gyda siroedd eraill yng Nghymru wedi cael ei nodi yn y wasg genedlaethol gan ymgynghorwyr y llywodraeth ganolog, fel enghraifft o arfer gorau wrth gefnogi gweithwyr cymdeithasol o dan hyfforddiant. Mae ein Tîm Datblygu Gweithlu ar hyn o bryd yn cefnogi 33 o fyfyrwyr ac yn gweithio ar y cyd â'n cydweithwyr yn y rhanbarth i fuddsoddi yng ngweithlu gofal cymdeithasol y dyfodol.

Cafodd dros 150 o staff gydnabyddiaeth am gymwysterau maent wedi'u cael yn ystod y 12 mis diwethaf. Rydym yn gwybod bod pobl yn dysgu mewn ffyrdd eraill ac mae hyn wedi'i ddangos fel rhan o'n hymrwymiad i Mwy na Geiriau. Yn 2013 datblygom grwpiau sgwrsio Cymraeg anffurfiol wythnosol lle gall staff ddod i ymarfer sgiliau sydd eisoes yn bodoli, dysgu rhai newydd a datblygu eu hyder. Mae'r grwpiau sgwrsio wedi cael croeso mawr, gan gydnabod nad yw pawb yn dysgu yn yr un ffordd ac ar yr un cyflymder. Rydym yn gwybod hyn oherwydd mae'r sylwadau a dderbyniwyd wedi'u cyfleu trwy:



"Mae'r Grwpiau Cymraeg yn amgylcheddau anffurfiol a chyfeillgar. Mae pawb ar wahanol lefelau, ond rydym yn annog ein gilydd i siarad yn rhydd felly rydym yn dysgu o ynganiadau neu gamynganiadau ein gilydd... fel sy'n digwydd yn aml, ond mae'r cyfan yn rhan o'r hwyl. Rwy'n mwynhau'r grwpiau a buaswn yn eu hargymell".

Absenoldeb Gweithlu

Rydym yn parhau i wneud cynnydd gyda'n blaenoriaeth barhaus i daclo absenoldeb o'r gwaith ar draws y Gwasanaethau Cymdeithasol ac mae ein panel o uwch reolwyr a chynrychiolwyr Adnoddau Dynol yn goruchwyllo ac yn rheoli absenoldeb yn rhagweithiol. Mae'r dull hwn, ynghyd â gweithio'n agos gydag Iechyd Galwedigaethol, wedi cyfrannu at leihau absenoldebau tymor hir. Ym mis Rhagfyr 2013 roeddem ar y trywydd iawn i gwrdd â bwriadau 2013/2014. Byddwn yn treialu system gasglu a monitro data electronig newydd yn 2014 i ganiatáu i ni wella rheoli gwybodaeth absenoldeb oherwydd salwch.

Blaenoriaethau Gweithlu Cryf a Phroffesiynol ar gyfer 2014/2015

1. Profi a gwerthuso system casglu a monitro data electronig newydd i'n galluogi'n well i adolygu'r rhesymau dros absenoldeb a'r gyfradd ar gyfer y gweithlu gofal cymdeithasol cyfan a gosod targedau ar gyfer gostyngiad pellach
2. Comisiynu'r gwaith o ddarparu hyfforddiant a chymwysterau i sicrhau bod y gweithlu wedi'i gyfarparu i ddarparu gwasanaethau yn unol â Deddf Gofal Gwasanaethau Cymdeithasol a Lles (Cymru) a Fframwaith Strategol Mwy na Geiriau yr iaith Gymraeg.
3. Cyflwyno rhaglen o hyfforddiant i gefnogi Matters
4. Cwblhau'r adolygiad meincnodi o'n Tîm Datblygu Gweithlu i sicrhau ein bod yn ddarparwr hyfforddiant o ansawdd sy'n rhoi gwerth am arian

6. Diogelu Cryfach

Bydd cefnogi pobl i fyw bywydau annibynnol mewn cymunedau diogel bob amser yn un o brif flaenoriaethau'r Cyngor. Rydym wedi cryfhau ein Tîm Diogelu Oedolion, a nodwyd fel maes ar gyfer sylw gan AGGCC, ac mae hyn wedi bod yn gam cadarnhaol ymlaen o ran darparu dull mwy cyson o wneud penderfyniadau a chymhwyso o ddeddfwriaeth.

Mae penodi gweithiwr cymdeithasol i'r Tîm Diogelu, a'i rôl yw cynnal ymchwiliadau'n ganolog ar y person ac i weithio ochr yn ochr â'r Tîm Comisiynu, yn profi i fod yn ddefnydd da o adnoddau i sicrhau canlyniadau cadarnhaol ar gyfer pobl ddiamddiffyn.

O 1 Ebrill hyd 31 Rhagfyr 2013 cafodd 193 o oedolion diamddiffyn eu cyfeirio atom, a oedd bron yn ddwbl y nifer a gwblhawyd yn y flwyddyn flaenorol gyfan. Mewn 99% o'r achosion hyn roeddem yn gallu lleihau neu gael gwared ar y risg i'r defnyddiwr gwasanaeth; yn y nifer fach sy'n weddill o achosion, gwnaeth pobl ddewis personol i dderbyn lefel uwch o risg.

Rydym wedi dwyn ynghyd ein Rheolwyr Diogelu Plant a'n Swyddogion Adolygu Annibynnol i Uned Diogelu Plant gwell. Mae gan yr Uned rôl ymgynghorol fewnol yn cefnogi staff rheng flaen a'n Fforwm Datblygu Perfformiad, sy'n sail i ddatblygu gwasanaethau a hyrwyddo perthynas waith gadarnhaol. Mae 74 o staff y Gwasanaeth Cymdeithasol Plant wedi cwblhau hyfforddiant ar yr asesiad a sgrinio Offeryn Model Risg newydd er mwyn gallu asesu a dadansoddi risg o niwed sylweddol yn rheolaidd.

Rydym yn gweithredu prosesau a fydd yn galluogi gwell adrodd ar wybodaeth o asiantaethau allanol.

Rydym wedi recriwtio Therapydd â chylch gwaith penodol ar gyfer Plant sy'n Derbyn Gofal i ganolbwyntio ar leoliadau sydd mewn perygl yn y man pontio. Bydd y trefniant hwn gyda Gweithredu dros Blant yn cael ei werthuso yn 2014



Elfen allweddol arall yn ein trefniadau ar gyfer diogelu plant a theuluoedd diamddiffyn yw ein Prosiect Teuluoedd Sir y Fflint yr ydym yn comisiynu Gweithredu dros Blant i ddarparu ac sy'n gweithio'n agos gyda Rheolwyr Gwasanaeth Plant a'r Tîm Diogelu. Bu newid yn natur yr atgyfeiriadau i deuluoedd mwy diamddiffyn gyda phlant a phobl ifanc, sydd wedi bod yn destun, mewn perygl o, neu sydd wedi gweld cam-drin. Mae'r anghenion mwy cymhleth sy'n codi angen ymyriadau therapiwtig tymor hwy er mwyn eu galluogi i gynnal y newidiadau effeithiol y mae'r atgyfeiriwr a'r therapydd wedi'u nodi.

Beth mae pobl wedi'i ddweud wrthym am Brosiect Teuluoedd Sir y Fflint

“Roeddwn i eisiau llai o ddieter ac ymddygiad ymosodol yn y cartref, gwell perthynas rhwng fy meibion ac iddynt ddeall nad yw'n iawn i drin ei gilydd a finnau yn y modd maent yn ei wneud, dim ond oherwydd mai fel hyn yr oeddent wedi eu magu. Rydym wedi dysgu gwrando ar ein gilydd a rheoli ein teimladau dig; rydym wedi cael cyfle i siarad â'n gilydd am ein profiadau yn y gorffennol o gam-drin domestig a symud ymlaen.” (Rhiant)

“Er mwyn iddi gael dealltwriaeth o pam na all fyw gyda'i rhieni a rôl oedolion cyfrifol i gadw plant yn ddiogel. O'r gwaith a wnaed, dechreuodd i dderbyn ffiniau a chanllawiau yn hytrach na gweiddi a chreu anhrefn. Roedd yn dda i gael adborth parhaus a chyfathrebu gyda'r therapydd. Roedd y gwasanaeth yn hynod gyfeillgar a phroffesiynol.” (Aelod o staff)

Mewn hinsawdd heriol lle mae nifer y plant ar y Gofrestr Amddiffyn Plant wedi parhau i gynyddu, mae ein holl ddangosyddion perfformiad allweddol ar gyfer Diogelu Plant yn parhau i fod llawer uwch na chyfartaledd Cymru gyfan. Mae gan bob plentyn ar y Gofrestr Amddiffyn Plant weithiwr cymdeithasol wedi'u dyrannu iddynt, ac mae 98% o'r plant hyn wedi cael eu cynlluniau amddiffyn plant wedi'u hadolygu o fewn amserlenni statudol. Mae'r system cerdyn post ar-lein a sefydlwyd gan **Fwrdd Diogelu Plant Lleol Sir y Fflint a Wrecsam (FWLSCB)** yn galluogi'r holl randdeiliaid i roi adborth ac mae'n parhau i gael ei hyrwyddo. O fis Ebrill i Hydref 2013 daeth 25 o gardiau post ar-lein i law, gan dreblu'r nifer a dderbyniwyd am yr un cyfnod yn 2012. Roedd yr ymholiadau'n amrywio o geisiadau am wybodaeth gyffredinol a hyfforddiant, i ymholiadau amddiffyn plant posibl.



Rydym yn cydnabod bod angen i ni ymestyn y ffyrdd y gall plant a phobl ifanc rhoi adborth ar eu profiadau o'r system amddiffyn plant yn lleol yn unol â **'Don't Make Assumptions'**. Rydym yn edrych ar sut y gallwn ddefnyddio cyfryngau cymdeithasol i dderbyn a gwerthuso adborth yn well ac rydym hefyd yn ystyried ehangu ein trefniadau eiriolaeth rhanbarthol i gynnwys partneriaid eraill gan gynnwys lechyd i gwmpasu mwy o'n pobl ifanc diamddiffyn. Ym mis Mawrth 2014 cynhaliodd Swyddfa Archwilio Cymru Astudiaeth Genedlaethol ar Ddiogelu a oedd yn cynnwys gwaith maes ar Wasanaethau Cymdeithasol i Blant yn Sir y Fflint ac rydym yn edrych ymlaen at gael y canfyddiadau cenedlaethol o'r astudiaeth llywodraeth leol a chrynodeb lleol ar gyfer y Cyngor.

Blaenoriaethau Diogelu Cryfach ar gyfer 2014/

1. Archwilio a chadarnhau opsiynau ar gyfer trefniadau diogelu rhanbarthol
2. Cytuno ar opsiynau a gweithredu gweithdrefnau i fwrw ymlaen â threfniadau Diogelu traws-wasanaeth yn y Gwasanaeth Oedolion a Phlant
3. Ystyried, a lle bo'n briodol gweithredu, argymhellion sy'n codi o Astudiaeth Swyddfa Archwilio Cymru ar Ddiogelu.

7. Bwrw Ymlaen â Gwasanaethau mwy Integredig ac Ataliol

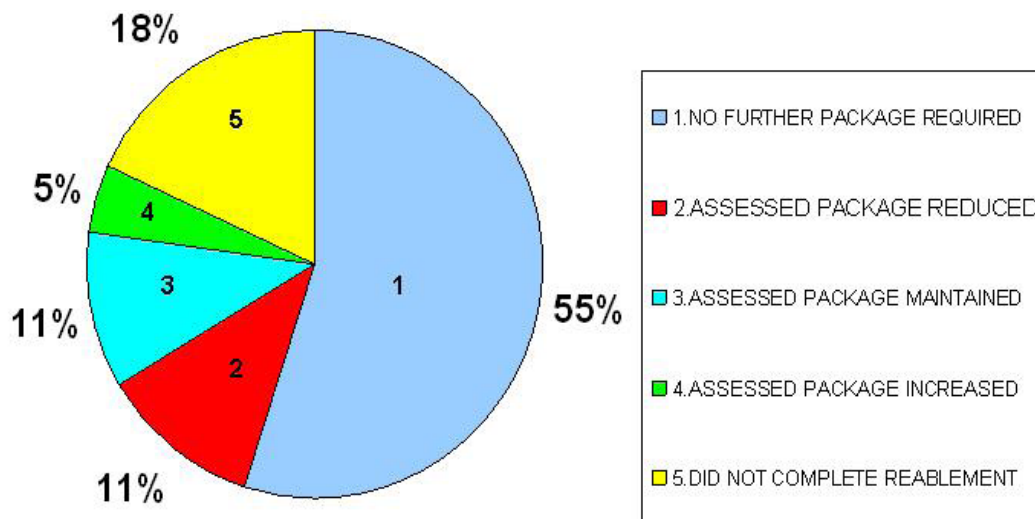
Ar gyfer Gwasanaethau Cymdeithasol i Oedolion:

Gofal Canolradd

Mae Gofal Canolraddol yn disgrifio ystod eang o wasanaethau sy'n canolbwyntio ar atal, adsefydlu, ail-alluogi ac adfer a gallant helpu i osgoi derbyniadau diangen i'r ysbyty ac oedi wrth ryddhau cleifion a derbyn pobl yn ddiangen i ofal preswyl. Rydym wedi sicrhau cyllid sylweddol o Gronfa Gofal Canolradd Llywodraeth Cymru ar gyfer 2014/15. Bydd y cyllid yn cael ei dargedu at gefnogi pobl hŷn fregus, er mwyn cynnal eu hannibyniaeth yn eu cartrefi eu hunain a bydd gweithio integredig cadarn gydag lechyd a'n partneriaid eraill.

Mae nifer yr oedolion sydd wedi elwa o'n Gwasanaeth Ail-alluogi wedi parhau i gynyddu ac yn 2013, roedd cyfanswm o 1370 o atgyfeiriadau i Ail-alluogi; cynnydd o 46% ar 2012. Rhwng mis Ebrill a mis Rhagfyr 2013, cwblhawyd cyfnod o Ail-alluogi ar gyfer 692 o atgyfeiriadau ac mae'r siart isod yn dangos bod 75% o'r holl ddefnyddwyr gwasanaeth sy'n oedolion a oedd yn cwblhau cyfnod o Ail-alluogi angen pecyn gofal a oedd yr un fath neu'n llai nag oedd ganddynt o'r blaen, neu ddim pecyn gofal o gwbl.

705 Canlyniadau a gwblhawyd rhwng Ebrill 1af a Rhagfyr 31fed 2013



Enghraifft achos teleiechyd

Mae Mrs Jones* yn 100 mlwydd oed ac mae ganddi hanes o glefyd cronig yr arenau, arthritis gwynegol, osteoporosis a phwysedd gwaed uchel. Mae'n byw ar ei ben ei hun yn ei

byngalo ac mae wedi cael 4 codwm a gofnodwyd yn y chwe mis diwethaf. Arweiniodd y 4ydd codwm at dorri ei chlun a gorfod mynd i Ysbyty Iarllles Caer. Yn dilyn llawdriniaeth roedd ei symudedd wedi'i gyfyngu gan roi ei phwysau yn rhannol ar ffrâm ar olwynion a chafodd Mrs Jones ei throsglwyddo i Ysbyty Glannau Dyfrdwy ar gyfer adsefydlu a bu yno am 10 wythnos.

Cwblhaodd y Tîm Gwaith Cymdeithasol Ysbyty asesiad a nodwyd ymyrraeth ail-alluogi gyda 4 galwad y dydd. Dechreuodd y gwasanaethau ail-alluogi ar 23

Rhagfyr a phara tan ddiwedd mis Ionawr. Mae hyder Mrs Jones wedi dychwelyd, gyda gwell symudedd o fewn y cartref. Mae Mrs Jones yn rheoli yr holl amser prydau yn annibynnol ac yn ôl i'w harferion cyn y ddamwain. Mae cyfarpar teleofal wedi cael ei osod a lifft bath wedi'i ddarparu fel y gall Mrs Jones ymolchi'n annibynnol.

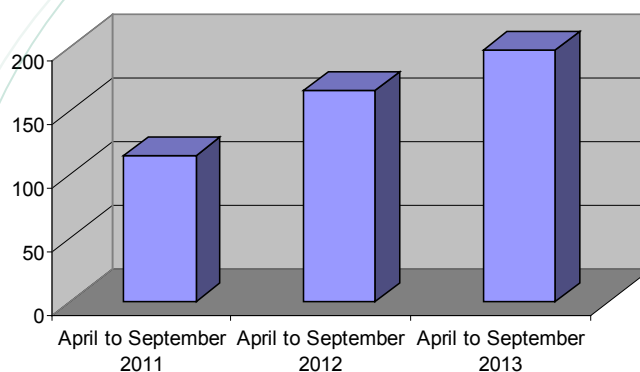
Mae Mrs Jones wedi cael gwybod am wasanaethau Age Connects, Gwasanaethau Llyfrgell Cartref a bydd yn ein ffonio pan fydd yn teimlo'n barod i ddychwelyd i'w thrip siopa arferol a byddwn yn asesu i ailadeiladu hyder gyda symudedd yn yr awyr agored. Dywedodd Mrs Jones "Rwyf wedi bod yn hapus iawn gyda'r gwasanaeth ac mae pawb yn neis iawn, mae wedi bod yn wych."

Dywedodd ei wyres "Mae'n rhaid i mi ddweud bod Gwasanaethau Cymdeithasol Sir y Fflint wedi bod yn dda iawn". (*Mae'r enwau wedi cael eu newid i sicrhau cyfrinachedd y cleient)

Teleofal a Teleiechyd

Mae Teleofal yn cefnogi annibyniaeth ac yn hwyluso cefnogaeth llai ymwithiol ym mywydau pobl trwy ystod o synwryddion a chanfodyddion. Mae gofalywyr hefyd yn cael eu cefnogi i allu parhau â'u rôl gofalu. Fel rhan o'n dull Ail-alluogi, rydym wedi gweld twf cyson yn nifer y bobl sy'n defnyddio Teleofal i 198 ar gyfer y cyfnod Ebrill-Medi 2013 o gymharu â 166 ar gyfer yr un cyfnod yn 2012 a 115 yn 2011, sef cynnydd dros 2 flynedd o 72%..

Nifer y bobl sy'n defnyddio gwasanaethau Teleofal



Mae'r holl bobl ifanc ag anableddau yn y cyfnod pontio o Wasanaethau Plant i Wasanaethau Oedolion yn cael eu hasesu ar gyfer offer Teleofal i'w galluogi i fod yn fwy annibynnol ac mewn rheolaeth o'u bywydau eu hunain.

Rydym yn cadeirio Bwrdd Rhaglen Teleofal Rhanbarthol Gogledd Cymru sydd wedi cael ei ymestyn i gynnwys treialu Teleiechyd. Mae offer teleiechyd yn helpu pobl â chyflyrau cronig i fyw mor ddiogel ac annibynnol â phosibl yn y gymuned, gan ddarparu rhyddhau amserol a diogel o'r ysbyty ac yn cefnogi atal derbyniadau diangen ac y gellir eu hosgoi i'r ysbyty. Rydym wedi buddsoddi mewn cynyddu ein gallu i gynnal stôr o offer Teleofal a Theleiechyd yn lleol fel ein bod yn gallu ymateb yn effeithlon i fwy o bobl leol. Ceir tystiolaeth o hyn gan y nifer cynyddol o bobl sy'n defnyddio offer Teleiechyd yn Sir y Fflint, 46 o bobl gydag offer yn Rhagfyr 2013 o'i gymharu â 12 o bobl yn Rhagfyr 2012, sef cynnydd o 74%.

Enghraifft achos Teleiechyd

Mae gan Mr Smith* glefyd cronig yr ysgyfaint ac mae ei offer Tele-iechyd wedi'i gysylltu â Canolfan Monitro Cyswllt Gofal yr awdurdod lleol.

Cafodd y Nyrs Rheolwr Achos ei hysbysu gan negeseuon eu codi yn awtomatig ar ei ffôn symudol, er bod ei ddarlleniadau arwyddion hanfodol o fewn yr ystod a bennwyd yn briodol ar gyfer ei gyflwr, ei fod wedi rhoi atebion negyddol i'r cwestiynau a ofynnwyd. Roedd hi'n gallu ymweld yn gyflym ac roedd yn amlwg bod ei gyflwr wedi gwaethygu. Sefydlwyd triniaeth gyflym gan osgoi'r angen i fynd i'r ysbyty dros y penwythnos.

Yn aml, nid yw cleifion sy'n ei chael yn anodd i anadlu yn dymuno defnyddio'r ffôn i siarad ag unrhyw un, fodd bynnag, gydag offer Teleiechyd, gellir adolygu darlleniadau a dadansoddi tueddiadau.

Fel mae cleifion yn byw gyda'u clefydau cronig bob dydd, mae Teleiechyd yn annog hunan- rymuso trwy ddefnyddio'r offer ynghyd â Nyrs Rheolwr Achos i addysgu, annog bod yn rhagweithiol a mwy o reolaeth o'u hiechyd eu hunain.

Mae meddyg teulu Mr Smith yn cael crynodebau am ei gyflwr ac ymyrraeth ac yn gallu eu sganio ar ei gofnodion er mwyn sicrhau eu bod yn gyfredol.

(*Mae'r enwau wedi cael eu newid i sicrhau cyfrinachedd y cleient)

Gofal Ychwanegol

Ym mis Hydref 2013 agorom ein hail Gynllun Gofal Ychwanegol mewn partneriaeth â Chymdeithas Tai Wales & West (WWHA) yn yr Wyddgrug. Mae'r cynllun yn darparu 63 o fflatiau a byngalos, gan gynnwys 15 o fflatiau a gynlluniwyd yn arbennig ar gyfer pobl gyda dementia gan ddarparu cefnogaeth hyblyg sy'n ganolog ar y person. Rydym yn credu ein bod yn y cyntaf yng Nghymru i gynnig y model hwn o gefnogaeth i bobl â dementia ac rydym yn falch fod yr adborth cychwynnol gan denantiaid yn gadarnhaol iawn. Mae pawb sy'n symud i mewn i Llys Jasmine yn cael cynnig cyfnod o Ail-alluogi i gynyddu eu hannibyniaeth a'u lles.



Detholiad o sylwadau a dderbyniwyd yn ystod yr wythnosau cyntaf ar ôl agor:

“Mewn ychydig dros 3 wythnos o fyw yn ei chartref newydd, mae annibyniaeth wedi gwella o gael 4 galwad y dydd i “alw heibio” i wirio fod popeth yn iawn”

“Dydi ei gofal croen erioed wedi bod gystal” Nyrs Ardal

“Dwi ddim wedi clywed mam yn chwerrhin cymaint ers blynyddoedd”
Merch

Ein cynllun nesaf ar gyfer Llys Jasmine yw sefydlu Caffi Dementia a fydd yn darparu adnodd ar gyfer tenantiaid ac ar gyfer pobl â dementia sy'n byw yn y gymuned a'u gofalwyr a'u teuluoedd. Ar hyn o bryd rydym yn datblygu cynlluniau ar gyfer dau gynllun Gofal Ychwanegol pellach yn Sir y Fflint erbyn 2016/2017.

Mae pobl ag anableddau dysgu, anableddau corfforol ac anaf caffaeledig i'r ymennydd wedi dweud wrthym eu bod eisiau mwy o ddewis o ran ble maent yn byw a phwy maent yn byw gyda nhw (adran 4). Yn ystod 2013 rydym wedi gweithio gyda Chymdeithas Tai First Choice a phobl ag anableddau dysgu i gwmpasu'r gwahanol fodelau o lety a chefnogaeth ac yn 2014/2015 byddwn yn gweithio gyda'r Gymdeithas Tai i sicrhau datblygiad canolfan fach o fflatiau a fydd yn galluogi pobl i fyw mor annibynnol â phosibl yn eu cartrefi eu hunain. Roedd pobl ag anableddau corfforol ac anaf caffaeledig i'r ymennydd yn cymryd rhan lawn mewn ail-dendro eu cefnogaeth ar gyfer trefniadau byw â chefnogaeth, gan ddewis defnyddio Taliadau Uniongyrchol i roi mwy o hyblygrwydd iddynt.

Gweithio yn yr Ardal

Rydym wedi parhau i gryfhau ein cyd-weithio ag Iechyd ac ym mis Rhagfyr 2013, dechreuodd y tîm cyntaf o Weithwyr Cymdeithasol, Therapyddion Galwedigaethol a Nyrsys Ardaloedd weithio wedi'u cyd-leoli yn Ysbyty Cymuned Treffynnon. Mae'r dull hwn yn gwella cyfathrebu a'n heffeithiolrwydd o gydweithio. Bydd yr ail dîm yn cael eu cyd-leoli yn 2014/2015 a'r tîm ardal olaf yn 2015/2016.

Gofal Ychwanegol yn y Cartref (HECS) yw'r elfen graidd o'r model gweithio ardal a roddom ar waith yn ardal y Gogledd-orllewin ym mis Medi 2013 gyda dwy ardal arall yn dilyn erbyn haf 2014. Mae HECS yn dwyn ynghyd ein Tîm Ail-alluogi a'r Tîm Ymyrraeth mewn Creisis o'r Gwasanaeth Iechyd ac yn darparu gofal yn y gymuned dwys “cam i fyny” am gyfnod byr fel dewis realistig arall i fynd i'r ysbyty neu gefnogaeth “cam i lawr” i alluogi rhyddhau cleifion yn gynnar o'r ysbyty. Mae'r gwasanaeth wedi cael croeso fel y gwelir isod:

“Mae'r gwasanaeth heb ei ail! Mae'r tawelwch meddwl mae'n ei roi yn arbennig” Roedd fy mam yn gyfforddus yn ei chartref ac yn cael gofal a'i monitro yn yr un ffordd ag y byddai wedi'i gael yn yr ysbyty. Diolch yn fawr iawn.”

Mae'r dull partneriaeth yr ydym wedi'i gymryd gydag Iechyd o ran gweithio ardal yn dangos ein hymrwymiad i integreiddio gofal ar gyfer pobl hŷn. Rydym wedi datblygu ein cynllun

ardal i fwrw ymlaen â'r Datganiad rhanbarthol o Fwriad ar Ofal Integredig ar gyfer Pobl Hŷn ag Anghenion Cymhleth fel y gallwn sicrhau gwell canlyniadau ar gyfer pobl hŷn, gan sicrhau eu bod yn cael profiad cadarnhaol o ofal a chefnogaeth a gwasanaeth cyfartal.

Dull Adfer

Mae'r dull adfer yn canolbwyntio ar les, gan nodi'r cryfderau sydd gan bobl i adeiladu arnynt i gyflawni bywydau ystyrlon a pheidio mynd yn ddibynnol ar ofal cymdeithasol tymor hir beth bynnag yw eu problemau iechyd meddwl. Gwelom fod angen i ni wneud mwy i ymgorffori'r dull adfer ar gyfer pobl â phroblemau iechyd meddwl yn llawn er mwyn eu galluogi i helpu i reoli eu hadferiad eu hunain.

Nododd ein harolwg Adborth yn 2013 fod 76% o'r ymatebwyr yn teimlo eu bod wedi cael digon o gefnogaeth gan y gwasanaeth a nododd pawb eu bod yn awyddus i fod yn fwy annibynnol ac i symud ymlaen ymhellach yn eu hadferiad drwy ymgymryd â rolau gwerthfawr o fewn cymdeithas. Rydym wedi blaenoriaethu cefnogi pobl i gael gafael ar wybodaeth, dod o hyd i waith cyflogedig a gwirfoddol, addysg a hyfforddiant o'r adborth a dderbyniwyd ac mae ein Cynllun Comisiynu yn adlewyrchu hyn. Rydym yn gwybod bod y dull adfer yn parhau i gyflawni canlyniadau cadarnhaol oherwydd bod pobl wedi dweud wrthym:



“Mae Double Click a Growing Places yn annog ac yn cefnogi pobl. Nid ydynt yn feirniadol ac maent yn trin pawb yr un fath. Rwy'n lwcus 'mod i'n rhan ohonynt!”

“Mae'r gwaith sy'n mynd rhagddo'n fy helpu i fod yn rhan o gymdeithas, ac i fagu hyder ac annibyniaeth”.

Cafodd ein dull Adfer ei gydnabod yn eang pan enillom Wobr Gofal Cymdeithasol cenedlaethol, gan adlewyrchu ymrwymiad gwirioneddol parhaus pob aelod o'r tîm i weithio mewn gwir bartneriaeth gyda'r person hwnnw yn ogystal â sefydliadau partner i sicrhau llwybrau allan o wasanaethau (adran 4). Mewn cydnabyddiaeth bellach o'r cyflawniad gwych hwn a'n dull gweithredu, rydym wedi cael gwahoddiad i siarad am y peth mewn cynhadledd Iechyd Meddwl ledled y DU ym mis Rhagfyr 2014.

Mesur Iechyd Meddwl

Yn 2013/2014 rydym wedi gweithio gyda Bwrdd Iechyd Prifysgol Betsi Cadwaladr ar y

Mesur Iechyd Meddwl (Cymru) (deddfwriaeth Llywodraeth Cymru), gan ganolbwyntio ar Asesu a Chynllunio Gofal i sicrhau ein bod yn mabwysiadu ethos adfer a gwreiddio ymhellach y dull adfer ar draws yr holl wasanaethau.

Un Pwynt Mynediad

Sir y Fflint yw'r sefydliad llywyddu ar gyfer rhaglen ranbarthol i drawsnewid mynediad i lechyd a Gofal Cymdeithasol trwy ddatblygu rhaglen Un Pwynt Mynediad (SPOA). Bydd SPOA yn creu system symlach newydd ar draws Gogledd Cymru gan ddarparu mynediad cyfartal i wasanaethau cyngor, asesu ac iechyd a gofal cymdeithasol yn y gymuned. Yr egwyddorion allweddol fydd pobl a theuluoedd yn cael y gefnogaeth iawn, yn y lle iawn, ar yr adeg iawn. Bydd y SPOA yn cael ei datblygu yn rhanbarthol ond ei chyflwyno'n lleol. Rydym wedi penodi rheolwr prosiect i gymryd y datblygiad ymlaen yn Sir y Fflint ac rydym yn rhagweld y bydd y SPOA yn adeiladu ar ein tîm Cyswllt Cyntaf sydd eisoes wedi'i hen sefydlu. Ein targed yw lansio SPOA yn Sir y Fflint erbyn 2016.

Ar gyfer Gwasanaethau Cymdeithasol Plant

Rydym wedi parhau i wneud cynnydd o ran ymgorffori ein model ymyrraeth gynnar sy'n cefnogi'r teulu cyfan. Bydd y mentrau yn golygu gwell canlyniadau i blant a gwerth am arian gan na fydd angen i gymaint o blant fynd i ofal. Dyma grynodeb o'r mentrau sydd gennym yn eu lle:

Rhaglen Teuluoedd yn Gyntaf

Mae'r Rhaglen Teuluoedd yn Gyntaf yn lleihau effaith tlodi ar deuluoedd yn Sir y Fflint ac yn gwneud cynnydd cadarn ac mae'r rhaglen Blynnyddoedd Heriol newydd yn cynnig cefnogaeth i rieni yn eu harddegau.

Mae'r Tîm Taith Y Teulu yn cefnogi teuluoedd mewn angen nad ydynt yn bodloni'r trothwy ar gyfer Gwasanaethau Plant.

Maent yn gwbl weithredol ac yn gweithio i gefnogi teuluoedd y cyfeiriwyd atynt gan y Prosiect Tîm o Amgylch y Teulu.

Ym mis Medi 2013 cynhaliwyd digwyddiad i roi cyhoeddusrwydd i'n prosiectau QUEST a NOVUS. Mae'r prosiectau yn darparu cefnogaeth gyflenwol, gan ganolbwyntio ar rieni, yn enwedig rhieni sengl, yn helpu eu cefnogi i gael allan o ddiweithdra ac yn ôl i'r man gwaith, drwy eu galluogi i ddatblygu'r sgiliau sydd eu hangen gan eu cynllun datblygu personol, gan gynnwys cyfathrebu, rhifedd a llythrennedd.



“Mae wedi bod yn fuddiol iawn i mi ac ysbrydoledig. Rwy'n gwybod y bydd yn fy helpu i a fy mhlant yn y dyfodol”.

“Rwyf wedi cael trafferth dod o hyd beth oedd roeddwn eisiau ei wneud pan o ran gwaith, ond rwan mae gen i gynllun pendant”.

Mae'r Gwasanaeth Crèche Cychwyn Cadarn yn parhau i ddarparu gwasanaethau i alluogi rhieni i fynychu cyrsiau. Y nod yn y tymor hir yw datblygu hyn yn Fenter Gymdeithasol ac mae trafodaethau ar y gweill i fwrw ymlaen â hyn.

Yn olaf, yn Rhagfyr 2013 fel rhan o fenter Teuluoedd yn Gyntaf cyflwynom gais i'r cynllun Loteri i ehangu'r ddarpariaeth o'r gwasanaethau sy'n canolbwyntio ar y teulu o Ganolfan Gronant.

Gwasanaeth Cefnogi Teuluoedd Integredig

Lansiwyd ein Gwasanaeth Integredig Cymorth i Deuluoedd (IFSS) yn ffurfiol gyda Wreccsam ym mis Medi 2013. Y fenter gyntaf o'i math yng Ngogledd Cymru, mae'n darparu cefnogaeth i deuluoedd diamddiffyn i wella ansawdd eu cyfleoedd bywyd trwy ddull aml-asiantaeth integredig sy'n canolbwyntio ar y teulu ac sy'n pontio gwasanaethau Plant ac Oedolion mewn awdurdodau lleol ac iechyd. Mae'r IFSS yn galluogi rhieni i wella eu gallu i fagu plant ac yn gallu cynnwys y teulu ehangach.

Plant Mewn Angen

Fel rhan o'n hymrwymiad parhaus i werth sefydliadol ar gyfer adolygiadau arian fe gomisiynom ymgynghorydd annibynnol i adolygu a meincnodi ein Trefniadau Cyswllt dan Oruchwyliaeth ar gyfer Plant mewn Angen. Byddwn yn awr yn edrych ar fanteision datblygu Tîm Plant mewn Angen penodol.

Dechrau'n Deg

Mae timau aml-asiantaeth yn darparu'r Rhaglen Dechrau'n Deg gyda rhieni cymwys plant 2 - 3 oed yn cael gofal plant o ansawdd am ddim, cefnogaeth rianta, gwasanaeth ymwelydd iechyd uwch a help ar gyfer datblygiad iaith cynnar. Dechreuodd y gwaith o adeiladu Canolfan Dechrau'n Deg newydd yng Nglannau Dyfrdwy ym mis Ionawr 2014, a bydd yn agor ym mis Medi 2014. Mae'n dyblu nifer y plant lleol sy'n gallu derbyn gwasanaethau a chyfleusterau gofal plant gyda'r ystod lawn o wasanaethau o dan yr un to. Rydym yn cael ein hannog gan sylwadau'r Dirprwy Weinidog dros Daclo Tlodi sef fod y rhaglen Dechrau'n Deg yn gwneud cynnydd da yn Sir y Fflint.

Gwasanaeth Maethu Sir y Fflint

Rydym wedi cwblhau adolygiad Meddwl trwy Systemau llawn a manwl o Wasanaeth Maethu Sir y Fflint yn dilyn adroddiad arolygu cadarnhaol gan AGGCC. Cyflwynwyd chwe opsiwn ar gyfer newid i'r Bwrdd Moderneiddio Gwasanaethau Cymdeithasol ym mis Hydref 2013, ac mae cynllun gweithredu wedi cael ei ddatblygu a bydd cynnydd yn cael ei adolygu yn 2014.



Cawsom adroddiad blynyddol cadarnhaol gan AGGCC a daethom yn ail yng Ngwobrau Gofal Carennnydd Awdurdodau Lleol cyntaf y Gymdeithas Neiniau a Theidiau yn 2013. Roedd arolwg AGGCC 2014 o'n Gwasanaeth Maethu unwaith eto yn gadarnhaol iawn. Mae ein cronfa o ofalwyr maeth wedi parhau i gynyddu gyda'r ffigur yn awr yn sefyll ar 102 o ofalwyr cymeradwy.

Mae ein cyfleuster hyfforddi electronig ar gyfer gofalwyr carennnydd a ddarperir trwy ddarparwr arbenigol wedi mynd o nerth i nerth gyda dros 120 o drwyddedau wedi eu cyflwyno i ofalwyr i gwblhau hyfforddiant ar-lein. Mae hyn yn rhoi rhyddid iddynt i gwblhau'r hyfforddiant ar unrhyw adeg o'r dydd heb effeithio ar eu hymrwymiaadau gofalu. I gael gwybod mwy am faethu yn Sir y Fflint ewch i www.flintshire.gov.uk/foster.

Prosiect Mentoriaid Gwirfoddol

Mae'r prosiect mentoriaid gwirfoddol yn darparu ystod o gefnogaeth ar gyfer Plant sy'n Derbyn Gofal, rhai sy'n gadael gofal neu blant mewn angen i ddatblygu sgiliau byw'n annibynnol, personol a chymdeithasol. Ar hyn o bryd mae gennym 26 o wirfoddolwyr o bob math o gefndiroedd ac mae gennym gyfradd dda o'u cadw gyda dros 54% wedi bod gyda'r gwasanaeth ers dros 18 mis. Cafodd 36 o bobl ifanc gefnogaeth gan wirfoddolwr rhwng Ebrill a Rhagfyr 2013.

Rydym yn gwybod bod y gwasanaeth mentor gwirfoddol yn gweithio gan fod yr holl bobl ifanc sydd wedi llenwi'r arolwg yn ei argymhell i bobl ifanc eraill ac yn gallu nodi un ffordd mae cael mentor wedi eu helpu nhw.

Cartrefi ar gyfer y Rhai sy'n Gadael Gofal

Mae anghenion cefnogaeth tai y rhai sy'n gadael ein gofal yn bwysig i ni ac mae effaith y Diwygiadau Lles yn amlygu'r angen i sicrhau llety priodol o ystyried y cyfyngiadau cynyddol a roddir ar dalu budd-daliadau i'r grŵp hwn o bobl ifanc. Ein nod yw ehangu'r opsiynau tai sydd ar gael ar gyfer pawb sy'n gadael ein gofal a fydd yn meddu ar sgiliau i fyw'n annibynnol. Rydym yn parhau i weithio ar y cyd â Tai er mwyn mynd i'r afael â'r mater hwn ac mae hyn yn cynnwys cwblhau asesiadau ar y cyd o fewn protocolau y cytunwyd arnynt gyda'r Tîm Cefnogi Pobl.

Yn dilyn adroddiad a gomisiynwyd gan y Gymdeithas Brydeinig Mabwysiadu a Maethu ar adolygu cynlluniau llety â chymorth yn Sir y Fflint rydym wedi datblygu Nightstop sy'n darparu dewis diogel amgen i lety gwely a brecwast mewn cartref teulu i rai 16-18 mlwydd oed. Rhwng Ebrill 2013 a diwedd Chwefror 2014 darparwyd 270 noson o gefnogaeth llety gyda dros £2,000 o arbedion mewn costau llety. Cyflawnwyd canlyniadau symud ymlaen cadarnhaol ar gyfer y naw o bobl ifanc a gefnogwyd.

Rydym yn gweithio i ddatblygu systemau ar y cyd gyda'r tîm Dewisiadau Tai i gefnogi pobl ifanc rhwng 18-24 oed sy'n cael eu cydnabod o dan Ddeddf Plant (Gadael Gofal) 2000 neu Ddyfarniad Southwark.



Pontio

Mae ein Tîm Pontio ar y cyd ar draws y Gwasanaethau Plant ac Oedolion wedi bod yn weithredol ers mis Gorffennaf 2012 gydag aelodau staff wedi'u trosglwyddo a'u hadleoli i un tîm. Yn y lle cyntaf trosglwyddwyd pobl ifanc dros 16 oed ag anableddau i'r Tîm Pontio a bellach rydym yn gweithio tuag at yr holl bobl ifanc yn trosglwyddo yn 14 oed. Dangosodd adolygiad annibynnol o'r gwasanaeth newydd ein bod yn gwneud cynnydd cadarnhaol i ddarparu gwasanaethau cyson ar gyfer pobl ifanc ag anableddau. Rydym yn aros am argymhellion yr ymchwil a wnaed ar y cyd ar draws Gogledd Cymru ar wasanaethau anabledd oesol yr ydym yn disgwyl yn yr haf 2014 i lywio arfer gorau ymhellach. Bydd hyn yn cael ei ystyried ochr yn ochr ag adborth gan y bobl ifanc a'u teuluoedd a'r adolygiad annibynnol o'r tîm i lywio datblygiad yn y dyfodol yn Sir y Fflint.

Y Gwasanaeth Cyfiawnder Ieuentid

Mae'r Cyngor wedi nodi Diogelwch Cymunedol fel un o'i wyth blaenoriaeth ac yn 2013/2014 ein nod oedd gwella ymgysylltiad dioddefwyr o fewn y broses cyfiawnder adferol, lleihau'r oŷn o drosedd, cefnogi dioddefwyr ac annog cyfleoedd cyfryngu. Mae'r Gwasanaeth Cyfiawnder Ieuentid (GCI) wedi sefydlu system adrodd i ddal y gwaith a wneir gyda dioddefwyr trosedd ac rydym yn adolygu ein strategaeth dioddefwyr i osod targedau ar gyfer 2014/2015. Mae'r Gwasanaeth Cyfiawnder Ieuentid aml-asiantaeth yn parhau i weithio'n agos gyda phartneriaid ac asiantaethau eraill, gan gynnwys Gwasanaethau Plant er mwyn sicrhau'r canlyniadau gorau posibl i bobl ifanc a'u teuluoedd. Mae gan reolwyr achos wybodaeth ac arbenigedd penodol wrth ddelio gyda phobl ifanc sy'n arddangos ymddygiad rhywiol niweidiol ac yn gweithio ar achosion mewn partneriaeth â Gweithredu dros Blant.



Mae "Sorted Sir y Fflint" - Tîm Cyffuriau ac Alcohol Pobl Ifanc yn parhau i ddatblygu ei ystod o wasanaethau i leihau effaith camddefnyddio sylweddau gan blant a phobl ifanc. Mae staff 'cyswllt' ymroddedig mewn ysgolion uwchradd ar draws Sir y Fflint yn cefnogi addysg ac ymwybyddiaeth o faterion cyffuriau ac alcohol. Mae cefnogaeth wedi'i thargedu ar gyfer pobl ifanc sydd mewn risg uwch a gyda llai o wytnwch o ran defnyddio sylweddau. "Sorted Sir y Fflint" yw'r unig wasanaeth atgyfeirio ar gyfer pobl ifanc sydd â phroblemau camddefnyddio sylweddau wedi'u nodi sy'n effeithio ar eu bywydau a derbynir atgyfeiriadau 1-1 oddi wrth yr holl asiantaethau gyda phobl ifanc yn cael eu hasesu ac ymyriadau triniaeth yn cael eu darparu o fewn yr amserlenni cenedlaethol.

Bwrw Ymlaen â Gwasanaethau mwy Integredig ac Ataliol ar gyfer 2014/2015

1. Cytuno ar gynlluniau i ymestyn ein darpariaeth gofal ychwanegol drwy ddarparu dau gynllun arall gyda 60 o unedau ym mhob lleoliad a sefydlu Caffi Dementia yn Llys Jasmine i ddarparu adnodd i bobl sy'n byw gyda dementia a'u gofalwyr mewn gofal ychwanegol ac yn y gymuned ehangach.
2. Symud y Cynllun Integredig Sengl (CGY) yn ei flaen yn y tair ardal trwy well cyfathrebu a threfniadau llywodraethu y cytunwyd arnynt i fynd i'r afael ag anghenion iechyd, gofal cymdeithasol a lles allweddol y boblogaeth a gweithredu ein cynllun ardal i fwrw ymlaen â'n hymrwymiad i'r Datganiad o Fwriad ar Ofal Integredig ar gyfer Bobl Hŷn gydag Anghenion Cymhleth
3. Datblygu ymhellach y model gweithio yn yr ardal, gan gynnwys Gwasanaethau Gofal Uwch (ECS) a chynnal ein dulliau Ail-alluogi ac Adfer Ilwyddiannus, trwy ddefnydd lleol estynedig o dechnolegau Teleofal a Theleiechyd a Chyllid Gofal Canolradd
4. Cwblhau'r adolygiad o'r Timau Plant a Gwasanaeth Maethu Sir y Fflint i ddarparu gwell canlyniadau trwy ddarparu cymorth amserol ac effeithiol i blant a theuluoedd mewn angen a gwella profiad y cwsmer
5. Gweithio gyda'n partneriaid i ddatblygu modelau tai a chefnogaeth amgen i ddiwallu anghenion tai pobl sy'n gadael gofal, pobl ifanc eraill a phobl ag anabledau
6. Trwy'r Gwasanaeth Integredig Cymorth i Deuluoedd, defnyddio dull teulu cyfan i leihau nifer y Plant sy'n Derbyn Gofal ac achosion gofal a lleihau cyfraddau ail-atgyfeirio
7. Fel rhan o'r Fenter Teuluoedd yn Gyntaf a thra'n aros am ganlyniad y cais i'r Loteri, ystyried opsiynau i ehangu'r ddarpariaeth o wasanaethau sy'n ganolog ar y teulu o Ganolfan Gronant
8. Gweithio ar y cyd gyda phartneriaid rhanbarthol i ddatblygu a chytuno ar Gynllun Un Pwynt Mynediad (SPOA) ar gyfer Gwasanaethau Oedolion yn Sir y Fflint

8. Dangos Tystiolaeth o'n Gwelliant

Rydym yn asesu a dangos tystiolaeth o sut mae ein gwasanaethau yn gwella mewn amrywiaeth o wahanol ffyrdd. Maent yn cynnwys:

Arolygon allanol:

Ar gyfer 2013 mae'r rhain wedi cynnwys

- Arofsa ein cyfleuster seibiant byr ar gyfer pobl ifanc ag anableddau a dderbyniodd arolwg dirybudd ym mis Ebrill. Roedd adroddiad yr arolygiad yn gadarnhaol iawn gydag arolygwyr yn nodi "mae ymdeimlad cryf o ofal sy'n canolbwyntio ar y person, oherwydd mae systemau manwl yn eu lle i nodi anghenion unigol y bobl ifanc sy'n defnyddio'r gwasanaeth".
- Cafodd ein tri chartref preswyl ar gyfer pobl hŷn i gyd adroddiadau cadarnhaol gan gyfeirio'n benodol at recriwtio gwirfoddolwyr gan ymestyn yr ystod a nifer y gweithgareddau sydd ar gael a'r staff yn cael mwy o ymgysylltu yn eu rôl fel gweithwyr allweddol gan arwain at well dealltwriaeth o ganlyniadau disgwylidig y gweithgaredd ar gyfer pob person.
- **AGGCC (Arolygiaeth Gofal a Gwasanaethau Cymdeithasol Cymru) Gwerthusiad Perfformiad Blynyddol y Cyngor.** Mae'r gwerthusiad hwn yn ymateb i Adroddiad Perfformiad Blynyddol Gwasanaethau Cymdeithasol y Cyfarwyddwr Gwasanaethau Cymunedol (ACRF) 2012, gan dynnu ar amrywiaeth o dystiolaeth gan gynnwys cynlluniau gwella, adroddiadau archwilio ac adroddiadau arolwg, a gwaith rheoleiddio'r AGGCC a gwblhawyd yn ystod y flwyddyn. Mae'r adroddiad yn nodi meysydd cynnydd a meysydd i'w datblygu ar gyfer Gwasanaethau Cymdeithasol Sir y Fflint, ar gyfer y flwyddyn 2012-13. Rydym yn falch o'r gwerthusiad terfynol, sy'n nodi bod y cyngor yn un sy'n edrych tuag at ymlaen ac yn arloesol. Roedd yr arolygwyr yn cydnabod ein bod yn parhau i wneud cynnydd mewn nifer o feysydd allweddol, ac yn gallu dangos tystiolaeth o ystod o ganlyniadau cadarnhaol sydd wedi cael eu darparu drwy foderneiddio ein gwasanaethau yn strategol. Rydym yn falch o nodi cydnabyddiaeth yr Arolygwyr bod ein perfformiad yn erbyn ystod sylweddol o ddangosyddion cenedlaethol yn parhau i fod ymhlith y gorau yng Nghymru. Nododd y gwerthusiad hefyd ein bwriad i fwy o bobl fyw'n annibynnol drwy Ail-alluogi a datblygu ystod o wasanaethau ataliol a darparu cefnogaeth dda i bobl ifanc sy'n gadael gofal a bod mynediad i lety wedi gwella.

Asesiad mewnol

- Monitro'r Gyfarwyddiaeth, Pennaeth Gwasanaeth Cynlluniau (PG) a chynlluniau mewnol. Mae uwch reolwyr yn monitro eu cynnydd ac yn adrodd ar hyn i'r Pwyllgor Trosolwg a Chraffu Gofal Cymdeithasol ac Iechyd ac yn adlewyrchu pa mor dda rydym yn perfformio yn ein meysydd blaenoriaeth. Mae ein Bwrdd Moderneiddio Gwasanaethau Cymdeithasol yn goruchwyllo ac yn gyrru newid gwasanaethau ymlaen gan gyfrannu at flaenoriaethau'r Cyngor, yn enwedig y blaenoriaethau Byw'n Dda mae'r adran hon yn arwain arnynt.
- Y Cytundeb Canlyniadau. Mae hyn yn cynnwys themâu sy'n flaenoriaeth ar gyfer ein Cyfarwyddiaeth. Gwell ansawdd a hyd bywyd, gyda chanlyniadau tecach i bawb - Gofal cymdeithasol da sy'n caniatáu gwell ansawdd bywyd i bobl - Plant a phobl ifanc yn tyfu i fyny fel dinasyddion gweithgar ac yn cyflawni'r safonau lles uchaf posibl.

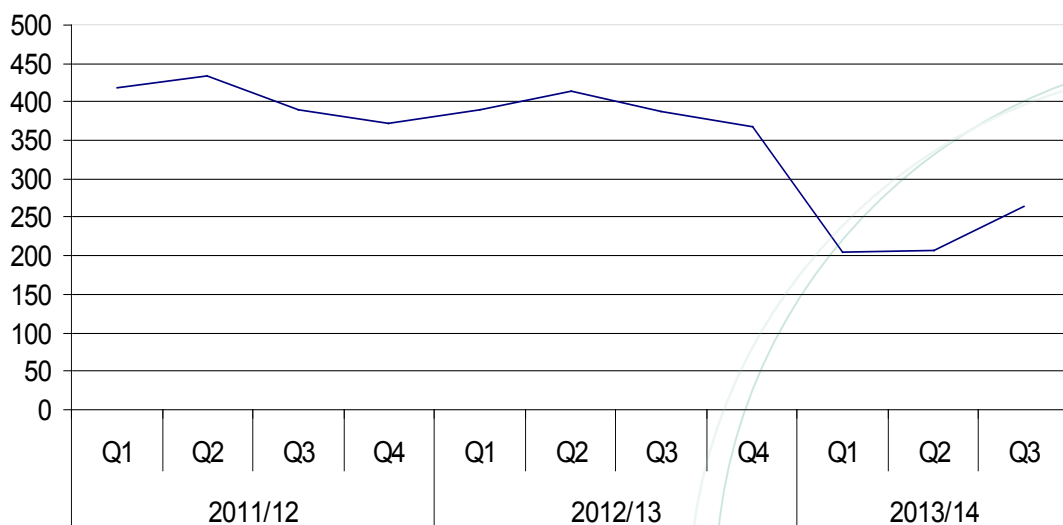
- Canmoliaeth, Cwynion ac adborth arall defnyddwyr gwasanaeth. Er mwyn gwella gwasanaethau, rydym angen gwybod beth mae defnyddwyr yn ei feddwl. Rydym yn defnyddio'r adborth hwn i lywio'r penderfyniadau a wnawn am y ffordd yr ydym yn darparu ein gwasanaethau.
- Cynllun Cydraddoldeb Strategol 2012 i 2016 Mae ein **Cynllun Cydraddoldeb Strategol** yn manylu ar amcanion, camau gweithredu a thargedau mae'n rhaid i ni eu darparu i gyflawni ein dyletswyddau sector cyhoeddus statudol o dan y Ddeddf Cydraddoldeb 2010 i hyrwyddo cydraddoldeb a dileu gwahaniaethu.

Rheoli ein Perfformiad

Mae 2013 wedi ein gweld yn ymgorffori ein gwell strwythur rheoli perfformiad a phrosesau. Caiff yr holl wybodaeth am berfformiad ar draws y Gwasanaethau Oedolion a Phlant eu cyfuno a'i gyflwyno yn rheolaidd i'r Uwch Dimau Rheoli a'r Fforymau Perfformiad Chwarterol i dynnu sylw at arfer gorau a nodi meysydd i'w gwella. Mae ein perfformiad yn gryf ar y cyfan ac rydym wedi gwneud gwelliannau yn 2013/2014 yn erbyn y set genedlaethol o ddangosyddion perfformiad, fel y nodir yn ein Cynllun Cyfarwyddiaeth 2012-2016.

Yn 2013/2014 rydym wedi lleihau'r amser a gymerwyd i gyflawni addasiadau mawr sy'n bwysig i annibyniaeth pobl yn eu cartrefi. Rhwng mis Ebrill a mis Rhagfyr 2013 cwblhawyd 64 o addasiadau mawr mewn eiddo a breswylir gan y perchennog; mae hyn ychydig yn llai nag yn yr un cyfnod y llynedd. Fodd bynnag, rydym wedi lleihau'r amser y mae'n rhaid i bobl aros, a'r amser a gymerwyd ar gyfartaledd i gwblhau addasiad mawr oedd 230 diwrnod. Mae hyn yn well na chyfartaledd Cymru gyfan o 271 o ddiwrnodau ac yn welliant ar ein cyfartaledd ar gyfer y flwyddyn ddiwethaf.

Nifer cyfartalog y diwrnodau a gymerir i roi Grant
Cyfleusterau i'r Anabl



Daeth y prosiect Fforymau Ffariawair Cymyru'n ddwy o'r ymgyddion blaill ym 2013/14

Arolygu Gwasanaethau Cymdeithasol (SSIA) i ben ym mis Gorffennaf 2013. Roedd ffocws y prosiect ar gynllunio a darparu amddiffyn plant sy'n canolbwyntio ar y canlyniad ar gyfer y person ifanc ac nid yw'n cael ei yrru gan brosesau. Nododd gweithwyr cymdeithasol bod y prosiect wedi arwain atynt yn cael gwell dealltwriaeth o'r canlyniadau a'r ymagwedd a arweinir gan ganlyniadau sydd wedi gweld symud oddi wrth arferion a arweinir gan anghenion neu wasanaeth. Ar lefel ehangach, mae'r prosiect wedi argymhell i SSIA i ymagwedd a arweinir gan ganlyniad yn cael ei gyflwyno yn ehangach ar draws Cymru, gyda'r potensial i fod yn drawsnewidiol i bobl sy'n defnyddio gwasanaethau a gweithwyr cymdeithasol fel ei gilydd.

Rydych eisoes wedi darllen am rai o'n prif feysydd ar gyfer gwelliant yn y Gwasanaethau Cymdeithasol Plant ac Oedolion ac rydym wedi cynnwys isod enghreifftiau pellach o 2013 y credwn sy'n dystiolaeth o'n gwelliant parhaus.

- Comisiynodd y Bwrdd Moderneiddio Gwasanaethau Cymdeithasol ddau adolygiad Meddwl trwy Systemau llwyddiannus. Mae Meddwl trwy Systemau yn cydnabod bod perfformiad yn cael ei reoli gan y modd y caiff gwasanaeth ei gynllunio ac yn bwysicaf oll mae'r dull yn dechrau gyda'r cwsmer, beth maent ei eisiau gan y gwasanaeth, yn hytrach na'r hyn sy'n gweithio ar gyfer y gwasanaeth. Arweiniodd yr adolygiad o Wasanaeth Maethu Sir y Fflint atom yn gwella a symleiddio'r broses ar gyfer hyfforddiant a chymeradwyo gofalwyr maeth, gan ei gwneud yn fyrrach ac yn symlach i ymgeiswyr sydd â llai o debygolrwydd y byddant yn gollwng allan o'r broses. Rydym hefyd wedi newid y ffordd rydym yn cyflenwi gofalwyr maeth gyda'r offer sydd ei angen gan bob plentyn neu berson ifanc, gan wneud hyn yn fwy syml. Defnyddiom hefyd y broses Meddwl trwy Systemau i adolygu ein prosesau Tîm Aseiad Ariannol a Chodi Tâl (FACT). Canfuom fod y cysylltiad amlaf oddi wrth bobl sy'n defnyddio gwasanaethau y mae eu hamgylchiadau wedi newid, gan arwain at ymholia dau ynglŷn â thaliadau am wasanaethau. Rydym wedi gallu i gyflawni nifer o "enillion cyflym" i symleiddio ein prosesau i roi sylw i hyn ac mae gennym gynllun gweithredu i ddatblygu mwy o welliannau.
- Rydym wedi gwella ein gwasanaeth "drws ffrynt" yn 2013/2014 o fewn cyd-destun cynnydd sylweddol yn y nifer o atgyfeiriadau a dderbyniwyd. Yn 2012/13, roedd 709 o atgyfeiriadau o'i gymharu â 1,220 yn 2013/2014. Yn gadarnhaol, ar gyfer pob plentyn a gyfeiriwyd atom gwnaed penderfyniad ar gyfer 99.2% o atgyfeiriadau o fewn un diwrnod gwaith a chaiff 85% o asesiadau cychwynnol eu cwblhau o fewn saith niwrnod gwaith. Mae hyn yn golygu bod plant, pobl ifanc a'u teuluoedd yn derbyn y gefnogaeth sydd ei angen arnynt ac mae eraill yn cael eu cyfeirio yn briodol cyn gynted ag y bo modd.
- Rydym wedi gweithio'n galed i wella sefydlogrwydd lleoliadau ar gyfer plant sy'n derbyn gofal gan yr Awdurdod Lleol gyda 6.5% o blant yn cael tri neu fwy newid o ran lleoliad. Weithiau mae lleoliadau yn torri i lawr a gall newid o leoliad fod yn gam cadarnhaol ar gyfer yr unigolyn, er enghraifft lle maent yn symud i drefniant tymor hirach. Roedd gan 97% o'n Plant sy'n Derbyn Gofal Gynllun Sefydlogrwydd yn eu hail adolygiad, sef cynnydd o 94% yn 2012/2013. Er bod cynnydd yn y nifer o blant sy'n derbyn gofal sy'n symud ysgol yn ystod 2013/2014 rydym yn gwybod bod rhai o'r newidiadau yn symudiad wedi'i 'reoli' i atal gwaharddiadau parhaol i gadw plant mewn addysg. Roedd y lleill yn symudiadau 'lleoliad maeth' neu 'ddychwelyd i'r rhieni' gyda darpariaeth addysg yn y gymuned cartref newydd yn hytrach na pharhau i deithio pellteroedd i leoliadau cartrefi blaenorol.

- O ran y Plant sy'n Derbyn Gofal a phobl ifanc sy'n Derbyn Gofal, mae gennym nifer o ddangosyddion perfformiad uchel eu proffil ac ar hyn o bryd mae pob un o'r rhain yn perfformio'n uwch na'r targed. Mae pob un o'n targedau ar gyfer diogelu yn cael eu gosod yn uwch na chyfartaledd Cymru Gyfan ac mae perfformiad Sir y Fflint ymhlith y gorau yng Nghymru yn erbyn y dangosyddion cenedlaethol ar gyfer diogelu plant. Rydym wedi cyflawni hyn mewn hinsawdd heriol lle mae nifer y plant ar y Gofrestr Amddiffyn Plant wedi parhau i gynyddu.
- Rydym yn gweithio mewn partneriaeth gyda Barnardos i adnabod plant a phobl ifanc sydd â rôl gofalu ac er bod hyn yn wasanaeth cadarnhaol mae angen gwella ac ymestyn ar faint sy'n manteisio arno.
- Mae darparu cymhorthion ac addasiadau i bobl yn hanfodol i wella annibyniaeth. Mae'r prosiect hunanasesu yn rhoi rheolaeth i bobl dros y broses asesu ac yn eu galluogi i adnabod yr angen am ddarnau bach o offer a mân addasiadau megis canllawiau gafael a chanllawiau grisiau i helpu gyda gweithgareddau bob dydd. wedi'i gyflwyno ym mis Ebrill 2013, mae'n cynnig gwasanaeth llwybr cyflym ar gyfer pobl sydd ag anghenion lefel isel y gellid eu diwallu heb fod angen asesiad wyneb yn wyneb. Yn ystod y chwe mis cyntaf, cafwyd 97 o atgyfeiriadau am hunanasesiad. O'r rhai a arweiniodd at ymyriad, darparwyd 72% gydag offer neu fân addasiad heb yr angen am ymweliad cartref. Roedd dros 90% o bobl yn teimlo bod eu hanghenion wedi cael eu bodloni'n llawn yn y ffordd hon ac roedd bron i dri chwarter wedi cael y ffurflen yn hawdd neu'n hawdd iawn i'w llenwi (73%). Rydym yn parhau i gynnig hunanasesiad ar gyfer darnau bach o offer yn y Gwasanaethau Oedolion ac rydym yn monitro'r effaith mae'n ei gael ar ein rhaglen mân addasiadau. Rydym yn ystyried treialu'r dull hwn yn y Gwasanaethau Plant.
- Comisiynom gyda darparwr annibynnol a ddywedodd y gallent gyflenwi a gosod mân addasiadau ar draws y Sir yn gystadleuol a thrwy hynny'n helpu i gadw pobl yn eu cartrefi eu hunain. Cawsom adborth cadarnhaol gan gwsmeriaid a oedd wedi cael profiad o'r gwasanaeth a dywedodd 100% o'r ymatebwyr eu bod yn "fodlon iawn". Rydym wedi penderfynu ymestyn y peilot i gynnal gwerthusiad parhaus dwys o'r gwasanaeth a sicrhau ein bod yn cael y gwerth gorau am arian gyda'r bwriad o fynd allan i dendro yn lleol neu'n rhanbarthol yn y tymor hirach.

Evidencing Our Improvement Priorities for 2014 / 2015

1. Gwella amseroldeb addasiadau mawr a gwerthuso effaith y mân addasiadau estynedig a phrosiectau hunanasesu i lywio gwelliannau pellach i wasanaethau ac opsiynau i gynyddu annibyniaeth pobl.
2. Gwella mwy ar gasglu data ar gyfer Gofalwyr a Gofalwyr Ifanc i gwrdd â'r canlyniadau ar gyfer Mesur Strategaethau Gofalwyr (Cymru).
3. Ystyried canfyddiadau ymchwil sydd ar y gweill ar ganfyddiadau rhieni o'r broses Amddiffyn Plant a chymryd camau priodol.
4. Datblygu fframwaith sicrhau ansawdd gydlynol sy'n dwyn ynghyd wybodaeth am

9. Geirfa

Cabinet – Mae Cabinet y Cyngor yn cynnwys 8 Aelod Etholedig. Mae pob Aelod Etholedig, a gefnogir gan Gyfarwyddwr Arweiniol a Phenaethiaid Gwasanaeth/ Rheolwyr atebol, yn cael portffolio o wasanaethau/ swyddogaethau'r Cyngor. Rolau a chyfrifoldebau Aelodau Cabinet mewn perthynas â'u portffolio yw: arwain, gyda'u Cyfarwyddwyr perthnasol, eu set o wasanaethau/ swyddogaethau portffolio a bennwyd, arwain ar flaenoriaethau corfforaethol allweddol yn ôl yn ôl y Blaenoriaethau Gwella ac Asesiad o Risgiau Strategol a Heriau (SARC), cymryd rhan mewn ac arwain partneriaethau sirol a rhanbarthol a chymryd rhan weithredol yn y rhaglen genedlaethol e.e. CLILC, cyfarfodydd Gweinidogol, cynadleddau ac ati.

Cyngor Gofal - Cyngor Gofal Cymru sy'n rheoleiddio'r gweithlu gofal cymdeithasol yng Nghymru sy'n gyfrifol am hyrwyddo a sicrhau safonau uchel ar draws y gweithlu gwasanaethau cymdeithasol a gofal cymdeithasol.

AGGCC (Arolygiaeth Gofal a Gwasanaethau Cymdeithasol Cymru) - a sefydlwyd yn 2007, mae'r pwerau a swyddogaethau AGGCC yn cael eu galluogi trwy ddeddfwriaeth. Mae gan AGGCC bwerau i adolygu gwasanaethau cymdeithasol Awdurdodau Lleol ar lefel leol a chenedlaethol, i hysbysu'r cyhoedd a yw gwasanaethau yn cyrraedd y safon, i hyrwyddo gwella gwasanaethau ac i helpu diogelu buddiannau pobl ddiamddiffyn sy'n defnyddio gwasanaethau a'u gofalwyr. Maent yn cynnig cyngor proffesiynol i Weinidogion Cymru a phobl sy'n creu polisïau.

Cymorth a Gyfarwyddir gan y Dinesydd – Cymorth yw hwn y mae pobl yn ei ddewis, yn ei drefnu ac yn ei reoli drostynt eu hunain er mwyn bodloni anghenion wedi'u hasesu a'u cytuno mewn ffordd sy'n addas iddyn nhw gyda chyllideb ddynodedig. Mae'n golygu defnyddio'r adnoddau sydd ar gael i gyflawni'r hyn sy'n bwysig iddyn nhw. Gall pecyn y gwasanaethau gynnwys gwasanaethau statudol a gwasanaethau eraill.

Comisiynu - Mae hyn yn golygu gwneud penderfyniadau am y gwasanaethau sydd eu hangen i ymateb i angen. Mae'n cynnwys gwneud penderfyniadau am allu, lleoliad, cost ac ansawdd y gwasanaethau, ynghyd â phwy fydd yn eu darparu.

Cydweithio - Lle mae asiantaethau'n cyfuno eu hadnoddau (amser, arbenigedd ac arian) i weithio gyda'i gilydd i ddarparu a datblygu gwasanaethau.

Rhiant Corfforaethol - Mae'n ddyletswydd ar y Cyngor i fod yn rhiant da i blant a phobl ifanc sydd dan ei ofal ac i'r bobl ifanc hynny sydd wrthi'n gadael gofal. Mae'r Cyngor am sicrhau'r canlyniadau gorau posib i'r plant hynny. Mae'n rhaid wrth arweiniad strategol a gwleidyddol clir er mwyn sicrhau bod Plant sy'n Derbyn Gofal a'r rhaglen Rhianta Corfforaethol yn cael blaenoriaeth a phroffil priodol.

Taliadau uniongyrchol - Taliadau arian parod a roddir i bobl sy'n gymwys er mwyn iddynt allu rheoli eu gofal eu hunain, a rhoi mwy o ddewis a hyblygrwydd iddynt. Taliadau misol rheolaidd gan y Gwasanaethau Cymdeithasol yw'r rhain er mwyn i bobl allu prynu eu gofal eu hunain, yn hytrach na chael cymorth wedi'i drefnu gan y gwasanaethau cymdeithasol.

Contract Gofal Cartref - - Un contract rhanbarthol ar gyfer gofal yn y cartref sy'n cael ei ddatblygu mewn partneriaeth ag Awdurdodau Lleol, Bwrdd Iechyd Prifysgol Betsi

Cadwaladr a'r sector annibynnol. Mae'n golygu bod pob darparwr yn gweithio'n unol â'r un safon a manyleb gwasanaethau.

Gofal Estynedig Mae gofal estynedig yn rhan o sbectrwm y gwasanaethau canolradd yn y gymuned, ond mae'n darparu gofal yn benodol ym mhen pellaf y sbectrwm i bobl y mae ganddynt anghenion meddygol a/neu nyrsio a fyddai, heb ofal estynedig, yn cael eu derbyn i'r ysbyty neu'n gorfod aros yn hwy yn yr ysbyty. (Mae hyn yn cynnwys pobl sy'n cael eu derbyn i wely aciwt yn yr ysbyty a'r rhai hynny sy'n cael eu derbyn/trosglwyddo i wely mewn ysbyty cymunedol.)

Cynllun Gofal Ychwanegol - mae cynlluniau gofal ychwanegol yn darparu cyfleusterau byw'n annibynnol i rai pobl hyn yn Sir y Fflint a gellir prynu neu rentu fflatiau ar gyfer pobl oed 60+ sydd ag anghenion gofal a llety. Datblygwyd Llys Eleanor, ein cynllun gofal ychwanegol cyntaf, gan Gyngor Sir y Fflint mewn partneriaeth â Grŵp Tai Pennaf ac mae'n darparu 50 o fflatiau un a dwy ystafell wely ac ystod o gyfleusterau cymunedol. Agorodd Llys Jasmine, ein hail gynllun gofal ychwanegol arloesol i'w denantiaid cyntaf ym mis Hydref 2013. Fe'i datblygwyd mewn partneriaeth â Wales & West Housing ac mae'r cynllun yn darparu cyfanswm o 63 o fflatiau a byngalos gyda 15 wedi eu cynllunio'n benodol ar gyfer pobl â dementia. Mae'r ddau gynllun yn cynnwys systemau larwm o'r radd flaenaf ac mae gofal 24 awr ar gael ar y safle.

Menter Teuluoedd yn Gyntaf – Menter sy'n gwella darpariaeth gwasanaethau i deuluoedd ledled Cymru, ac yn enwedig i'r rhai sy'n byw mewn tlodi, fel y nodir yn Strategaeth Tlodi Plant Llywodraeth Cynulliad Cymru 2010.

Y Cyngor Llawn – Mae'r cyngor llawn yn cynnwys holl Gynghorwyr etholedig Sir y Fflint a hwn yw'r corff sy'n gwneud penderfyniadau yn y pen draw.

Integrated Family Support Service Model arloesol o wasanaeth er mwyn diwygio'r gwasanaethau a ddarperir i deuluoedd a phlant diamddiffyn. Yn achos teuluoedd sydd â phroblemau cymhleth, mae'n fwy tebygol y bydd datblygiad corfforol, cymdeithasol ac emosiynol y plentyn yn cael eu niweidio, a bydd rhai plant yn cael cyfnodau hir, neu gyfnodau niferus, o dderbyn gofal gan yr awdurdod lleol. Prif nod y GICD yw cynorthwyo teuluoedd i aros gyda'i gilydd drwy roi grym iddynt i gymryd camau cadarnhaol i wella eu bywydau eu hunain.

Digon o Gefnogaeth (Maint iawn) - Mae'r broses asesu maint iawn yn anelu i sicrhau y cymerir dull personol sy'n canolbwyntio ar ganlyniad fel bod pobl yn cael y swm cywir o gefnogaeth i fod mor annibynnol ag y bo modd - y swm iawn o gefnogaeth, ar yr adeg iawn ac yn y lle iawn.

Timau Arweinyddiaeth Ardal - Tri thîm sydd yn Sir y Fflint, sef y Gogledd Ddwyrain (Glannau Dyfrdwy), y Gogledd Orllewin (y Fflint a Threffynon) a'r De (Bwcle, yr Wyddgrug, ac yn y blaen). Prif nod y Timau Arwain Ardal yw rhoi modd i staff aml-asiantaeth y fro i weithio mewn partneriaeth fel tîm integredig i gynllunio, darparu a monitro'r gwasanaethau gorau posib i'r ardal leol ar gyfer y preswylwyr drwy:

- 1) Cynnal annibyniaeth a lles gartref ac yn y gymuned fel y bo'n briodol, ac atal pobl rhag cael eu derbyn i ysbytai a gofal hirdymor yn ddiangen
- 2) Gwella'r gofal amlddisgyblaethol i bobl ac arnynt gyflyrau cronig a

3) Targeddu adnoddau'n fwy effeithiol yn y gymuned er mwyn cynnwys ystod o ymyriadau ataliol a hybu iechyd.

Bwrdd Gwasanaethau Lleol - Tîm Arwain lleol o gyrrff gwasanaethau cyhoeddus Sir y Fflint (y Cyngor, yr Heddlu, Bwrdd Iechyd Prifysgol Betsi Cadwaladr, Addysg Uwch a Phellach, y Gwasanaeth Prawf, Tân ac Achub, Asiantaeth yr Amgylchedd, y Sector Gwirfoddol). Mae ganddo bedair prif swyddogaeth fel set o arweinwyr lleol: cymryd perchnogaeth dros y strategaeth gymunedol; goruchwyllo a monitro'r partneriaethau perthnasol; nodi'r materion sy'n gyffredin fel cyrff cyhoeddus/cyflogwyr a darparu cydweithio effeithiol wrth gynllunio a darparu gwasanaethau cyhoeddus.

Plentyn sy'n Derbyng Gofal (LAC) – Mae plant sy'n derbyn gofal yn blant a phobl ifanc sydd mewn gofal cyhoeddus ac sy'n derbyn gofal gan y wladwriaeth. Mae hyn yn cynnwys y rhai sy'n destun gorchymyn gofal neu wedi eu categoreiddio dros dro fel bod yn derbyn gofal ar sail gynlluniedig ar gyfer gwyliau byr neu ofal seibiant. Mae'r term hefyd yn cael ei ddefnyddio i ddisgrifio plant a phobl ifanc sy'n cael eu 'lletya' sy'n derbyn gofal ar sail wirfoddol ar gais, neu trwy gytundeb gyda, eu rhieni.

Datganiad Sefyllfa'r Farchnad – Mae'n rhoi gwybod i'r farchnad Darparwr Gofal am flaenoriaethau comisiynu a blaenoriaethau gwasanaeth yr awdurdodau lleol yn seiliedig ar y gwerthusiad o ddata a thystiolaeth ar gyfer y galw cyfredol a thueddiadau posibl mewn gwasanaethau yn y dyfodol. Dylai'r data a gyflwynir helpu darparwyr i ddatblygu cynlluniau busnes effeithiol.

(Cymru) Iechyd Meddwl - Mae'r Mesur a gynigir yn gosod dyletswyddau ar Fyrddau Iechyd Lleol ac awdurdodau lleol yng Nghymru o ran asesu iechyd meddwl a thrin anhwylderau meddyliol. Mae hefyd yn gwneud darpariaeth o ran eiriolaeth annibynnol ar gyfer iechyd meddwl cleifion sy'n gymwys – sef pobl sy'n ddarostyngedig i rymoedd gorfodol Deddf Iechyd Meddwl 1983, a phobl sy'n cael triniaeth yn yr ysbyty (sy'n dioddef o anhwylder meddyliol).

Addasiadau Mân a Mawr - Addasiad sy'n costio llai na £1000 yw mân addasiad, megis gosod canllaw neu gawod mynediad gwastad (nid offer). Mae addasiad mawr yn costio mwy na £1000 a bydd yn cael ei wneud drwy'r Grant Cyfleusterau i'r Anabl, neu os yw'r unigolyn yn denant i Gymdeithas Dai, drwy Gynllun 1A, sy'n cael ei ariannu gan Lywodraeth Cymru (e.e. ystafell ymolchi, cegin, neu estyniad i ystafell wely, lifft grisiau, neu lifft)

Mwy na Geiriau - Fframwaith strategol ar gyfer gwasanaethau Cymraeg mewn Iechyd a Gofal Cymdeithasol yng Nghymru a ddatblygwyd gan Llywodraeth Cymru. Mae'r fframwaith yn darparu'r sefyllfa gyfredol ac ymagwedd systematig i wella gwasanaethau ar gyfer y rhai sydd angen neu sy'n dewis derbyn eu gofal drwy gyfrwng y Gymraeg.

Canlyniad – Y manteision, newidiadau neu effeithiau eraill sy'n arwain at welliant mewn ansawdd bywyd ar gyfer y person gan y gwasanaethau a ddarperir. E.e. gwelliant mewn gweithredu corfforol neu gynnal sgil bywyd yn arwain at barhau ag annibyniaeth

Atal - Mae'r dull atal yn gwella lles personau trwy atal neu leihau problemau byw mawr. Mae darparu gwybodaeth i bobl i hunan-reoli ochr yn ochr ag ymyrraeth gynnar cyn i broblemau waethygu, monitro ac asesiadau risg cymesur yn golygu bod problemau yn cael eu lleihau ac mae'r angen am gymorth tymor hwy parhaus yn cael ei leihau.

Taliadau Uniongyrchol a Weinyddir gan y Darparwr Osgoi'r angen i bobl sy'n defnyddio gwasanaethau i reoli agweddau ariannol eu gofal neu i ddod yn gyflogwr i gymhorthydd personol gyda'r tasgau hyn yn cael eu gwneud gan y darparwr gofal.

Ail-alluogi - Nod ail-alluogi yw hybu annibyniaeth, dewis ac ansawdd bywyd i'r eithaf. Mae hynny'n golygu bod pawb sydd am gael Gwasanaethau Gofal Cymdeithasol yn mynd drwy gyfnod o asesu a chymorth fel y gallant fyw mor annibynnol ag y bo modd, a thrwy hynny, bydd modd sicrhau bod angen cyn lleied â phosib o gymorth parhaus arnynt. Gwasanaeth asesu ac ymyrryd tymor byr yw ail-alluogi sy'n canolbwyntio ar yr unigolyn ac ar ganlyniadau. Felly, bydd hyd y cyfnod ail-alluogi'n amrywio o berson i berson (o ychydig ddyddiau i hyd at chwe wythnos). Yn ystod y cyfnod ail-alluogi cynhelir adolygiadau rheolaidd i asesu cynnydd yn erbyn canlyniadau y cytunwyd arnynt.

Canolbwynt Comisiynu Rhanbarthol - Prosiect lle mae chwe awdurdod Gogledd Cymru'n cydweithio wrth gomisiynu a chontractio lleoliadau cost uchel nifer isel mewn cartrefi gofal i oedolion a phlant.

Adsefydlu - Mae adsefydlu yn golygu cymryd camau effeithiol a phriodol, gan gynnwys drwy amrywiaeth o gymorth, i alluogi pobl i ennill a chadw eu hannibyniaeth gorau posibl, gallu corfforol, meddyliol, cymdeithasol a galwedigaethol llawn, a chynhwysiant llawn a chyfranogiad ym mhob agwedd ar fywyd.

Pwyllgor Craffu - Caiff penderfyniadau eu gwneud fel arfer gan y Cabinet, gan gynnwys penderfyniadau am faterion polisi pwysig. Gwaith y Pwyllgor Trosolwg a Chraffu yw dwyn y Cabinet i gyfrif fel cyfaill beirniadol a monitro/helpu i wella a datblygu polisiau a gwasanaethau'r cyngor. O dan Ddeddf Llywodraeth Leol 2000 rhaid bod gan yr awdurdod lleol o leiaf un Pwyllgor Trosolwg a Chraffu. Mae chwe Phwyllgor Trosolwg a Chraffu yn Sir y Fflint, a'r Pwyllgor Trosolwg a Chraffu ar Iechyd a Gofal Cymdeithasol sy'n berthnasol i'r adroddiad hwn.

Deddf Gwasanaethau Cymdeithasol a Lles (Cymru) - Bydd y Ddeddf yn nodi'r fframwaith cyfreithiol craidd gwasanaethau cymdeithasol a gofal cymdeithasol, ac yn ategu hawliau pobl i gael gwybodaeth a gwasanaethau ac yn cefnogi darparu ein gwasanaethau mewn ffordd integredig er mwyn sicrhau bod gwasanaethau cymdeithasol a gofal cymdeithasol yn gynaliadwy.

Cynllun Cydraddoldeb Strategol - Wrth lunio ein cynllun rydym yn cyflawni ein Dyletswyddau Cydraddoldeb Sector Cyhoeddus statudol o dan y Ddeddf Cydraddoldeb 2010 i hyrwyddo cydraddoldeb, dileu gwahaniaethu anghyfreithlon, erledigaeth ac aflonyddu, a meithrin cysylltiadau cymunedol da yn ein swyddogaethau cyflogaeth, polisi, caffael a darparu gwasanaethau. Mae'r Cynllun Cydraddoldeb Strategol yn disodli ac yn adeiladu ar y cynnydd yr ydym wedi ei wneud drwy'r Cynlluniau Cydraddoldeb blaenorol. Mae'r Cynllun Cydraddoldeb Strategol ochr yn ochr â'r Polisi Amrywiaeth a Chydraddoldeb a'r Cynllun Iaith Gymraeg yn nodi ymrwymiad y Cyngor i gydraddoldeb. Mae'r Cynllun Cydraddoldeb Strategol yn cael ei integreiddio ar draws deg blaenoriaeth gwella'r Cyngor.

Tîm Cefnogi Pobl – Mae'r tîm yn sicrhau bod y Grant Rhaglen Cefnogi Pobl (SPPG) gan Lywodraeth Cymru yn ariannu'r gwasanaethau cefnogaeth sy'n berthnasol â thair mwyaf priodol yn y sir i sicrhau'r canlyniadau gorau posibl i bobl. Mae hyn yn cynnwys cefnogaeth i bobl ddiamddiffyn er mwyn eu galluogi i gynnal eu hannibyniaeth yn y gymuned ac i atal digartrefedd.

Teleofal - Ffordd yr hon o ddarparu cymorth drwy offer telegyfathrebu yn y cartref. Mae'n defnyddio technoleg syml i reoli risg ac i roi i bobl y tawelwch meddwl sydd ei angen arnynt i fyw yn eu cartrefi'n hirach. Darperir offer teleofal drwy Siopau Offer Cymunedol a chânt eu gosod a'u monitro gan Carelink. Ar hyn o bryd mae dros 400 o dai yn Sir y Fflint lle mae Teleofal yn rhan o becyn gofal wedi'i asesu.



supporting mental health

.....

.....

doubleclickdesign9@yahoo.com