

# Cefnogi Natur yn Sir y Fflint

Ein cynllun i gynnal a hybu bioamrywiaeth o  
dan Ddeddf yr Amgylchedd (Cymru) 2016



Ionawr  
2020 -  
Rhagfyr  
2023

# Rhagair

Mae natur mewn argyfwng dwfn, mae 2020 yn nodi'r flwyddyn y methodd ein cenedl â diwallu bron pob un o'r ymrwymïadau bioamrywiaeth rhyngwladol a osodwyd 10 mlynedd yn ôl. Mae'r gostyngiad parhaus o ran iechyd ein byd naturiol yn dangos yr angen i newid y ffordd rydym yn byw ac yn gwneud penderfyniadau yn ymwneud â busnes. Fe fydd lles cenedlaethau'r dyfodol yn dibynnu ar sut rydym yn gweithredu nawr.

Yng Nghyngor Sir y Fflint mae gwasanaethu ein cymuned yn ganolog. Rydym yn gwybod fod ein cymunedau eisïau gwasanaethau lleol o'r radd flaenaf ac rydym eisïau sicrhau fod ein hamgylchedd yn cael ei amddiffyn a'i hybu tra rydym yn cyflawni'r swyddogaethau hyn. Rydym yn deall pa mor bwysig yw iechyd ein hamgylchedd a pha mor agos mae wedi ei gysylltu â lles a hapusrwydd ein cymunedau.

Mae argyfwng Covid-19 wedi rhoi nifer o wasanaethau cyhoeddus o dan bwysau enfawr ond mae hefyd wedi amlygu i nifer werth ein byd naturiol. Rydym i gyd wedi gorfod dod o hyd i ffyrdd newydd o weithio ac mae nifer o'r rhain yn gadarnhaol i'n hamgylchedd a byddant yn cael eu mabwysïadu yn barhaol wrth i ni godi o'r argyfwng.

Rydym yn deall yng Nghyngor Sir y Fflint ein bod mewn sefyllfa a chyfnod allweddol pan allwn arwain y ffordd o ran adfer natur a chefnogi dealltwriaeth a chymunedau gweithredu ar draws ein cymunedau.

**Y Cynghorydd Carolyn Thomas**  
**Dirprwy Arweinydd Cyngor Sir y Fflint**

*Cydymffurfio  
gyda'n dyletswydd  
bioamrywiaeth  
adran 6 o  
dan ddeddf yr  
amgylchedd*

*20 Cam  
gweithredu  
yn ymwneud  
â natur*

*Darparu  
cyngor mwy  
gwyrdd a  
chefnogi lles  
cymunedol*



# Cynnwys



## **Crynodeb**

Pam fod natur yn bwysig a pham fod angen gweithredu nawr. Cefndir i'r cynllun a sut y bydd yn datblygu.



## **Pam fod angen cynllun arnom**

Sut beth yw cydymffurfedd a chysylltiadau gyda deddfwriaeth, cynlluniau a pholisiau eraill.



## **Pam fod angen i ni gefnogi natur yn Sir y Fflint**

Beth sydd gennym ni yn Sir y Fflint, Glaswelltir a Thiroedd Comin, Coetiroedd a choed, isadeiledd gwyrdd gwledig a threfol a safleoedd gwarchoddedig.



## **Sut fyddwn ni'n mesur cynnydd**

Y nifer o ffyrdd y bydd camau gweithredu yn cael eu monitro.



## **Camau gweithredu i gefnogi natur yn Sir y Fflint**

20 Cam Gweithredu yn ymwneud â natur sydd wedi eu gosod o dan amcanion 1 i 6 o'r Cynllun Gweithredu Adfer Natur Cenedlaethol.



## **Cyfeiriadau a gwybodaeth bellach**

# Crynodeb

Natur yw system cynnal bywyd ein planed ac o ganlyniad mae'n hanfodol er mwyn i ddynoliaeth oroesi. Mae ein hamgylchedd naturiol yn darparu ein bwyd, dŵr, aer, deunyddiau adeiladu, meddyginiaethau a thirwedd. Bioamrywiaeth yw'r amrywiaeth o fywyd ar y ddaear ac mae colli bioamrywiaeth yn parhau o ganlyniad uniongyrchol i effeithiau dynol, drwy golli cynefinoedd a diraddiad, gor ecsbloetio, llygredd, newid yn yr hinsawdd a rhywogaethau estron goresgynnol.

Mae Llywodraeth Cymru yn cydnabod yr holl fanteision a gaiff eu darparu gan blanhigion, anifeiliaid, micro-organebau a'r manau lle maent yn byw ac mae'n anelu i wrthdroi dirywiad bioamrywiaeth yng Nghymru gyda fframwaith deddfwriaethol newydd sy'n torri tir newydd.

Fel Awdurdod Lleol mae gennym ddyletswydd i weithredu yn gynaliadwy ac arwain drwy esiampl i ddiogelu a hybu ein hamgylchedd naturiol. Mae gan Gyngor Sir y Fflint sawl maes o ran cyfrifoldeb a all effeithio ar yr amgylchedd naturiol ac mae gennym ni'r awdurdod i sicrhau ein bod yn gweithredu mewn dull sy'n sicrhau fod natur yn cael ei ddiogelu ac yn cael ei adfer. Mae'r dull hwn o weithio yn cyd-fynd â champau gweithredu effeithiol yn erbyn newid hinsawdd.

Er mwyn ymateb i'r her o ddadwneud y dirywiad mewn bioamrywiaeth mae'n hanfodol ein bod yn gweithredu nawr ac yn sicrhau ein bod fel awdurdod lleol yn diwallu anghenion y presennol heb gyfaddawdu gallu cenedlaethau'r dyfodol i ddiwallu eu hanghenion eu hunain.

*Yn fyd-eang fe fyddwn yn methu o ran cyflawni targedau 2020*

*Ni lwyddodd Cymru i ddiwallu targedau bioamrywiaeth 2010*

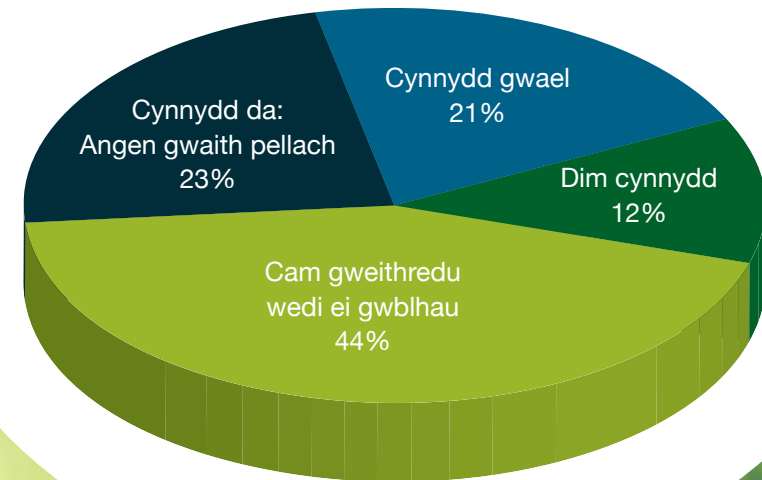
*Rhwng 2002 a 2008 roedd llai na hanner ein Rhywogaethau pwysicaf yng Nghymru Yn cael eu hystyried yn sefydlog neu'n cynyddu*

# Adran 6 Bioamrywiaeth 2016-2019

## Adroddiad cynnydd Cynllun: Rhagfyr 2019

Cefnogi Natur yn Sir y Fflint yw ein hail gynllun ar gyfer cynnal a hybu bioamrywiaeth yn Sir y Fflint. Fe wnaethom gynnydd da mewn 67% o'r meysydd targed o dan gynllun 2016-2019 ac rydym yn mynd ymlaen gyda'n gwaith yn 2020 mewn sefyllfa gryfach ar ôl parhau i sicrhau nifer o grantiau ar gyfer gweithredu o ran natur a chynyddu rôl ein Swyddog Bioamrywiaeth i fod yn un llawn amser. Mae Sir y Fflint wedi cyfrannu at sicrhau parhad y Bartneriaeth Natur Ranbarthol (Bionet) a fydd yn arf hanfodol yn natblygiad y Cynllun Gweithredu Adfer Natur Lleol, yn gweithredu targedau o'r Cynllun Gweithredu Adfer Natur Cenedlaethol, blaenoriaethau o'r Datganiadau Ardal ac amcanion lles.

Mae ein cynllun yn uchelgeisiol. Bydd yn cynnwys gweithio ar draws adrannau'r cyngor, gyrru newid a fydd yn arwain at nifer o fanteision a hyrwyddo ffyrdd newydd o feddwl a gweithio. Fe fydd yna gysylltiadau penodol gyda'r rhaglen lleihau carbon a maes blaenoriaeth newid hinsawdd sy'n datblygu.



# Pam Fod Angen Cynllun Arnom?

Mae Cefnogi Natur yn Sir y Fflint wedi ei lunio mewn ymateb i gynnydd yn y ddyletswydd bioamrywiaeth a gwytnwch ecosystemau o dan Adran 6 Deddf yr Amgylchedd (Cymru) 2016.

**Mae'r Ddeddf yn mynnu fod rhaid i Awdurdodau Lleol geisio cynnal a gwella bioamrywiaeth cyn belled a'i fod yn cyd-fynd ag ymarfer eu swyddogaethau yn briodol ac wrth wneud hynny, hyrwyddo gwytnwch ecosystemau.**

I gydymffurfio gyda'r ddyletswydd Adran 6, mae'n rhaid i Awdurdod Cyhoeddus ystyried:

- Rhestr Adran 7 o gynefinoedd a rhywogaethau sydd o bwysigrwydd mawr i Gymru.
  - Yr Adroddiad ar Gyflwr Natur a gyhoeddwyd gan Gyfoeth Naturiol Cymru (CNC)
  - Unrhyw Ddatganiad Ardal sy'n cynnwys y cyfan neu ran o'r ardal y mae'r awdurdod yn ymarfer ei swyddogaethau unwaith mae'r rhain wedi eu llunio.
- a**
- Rhaid paratoi a chyhoeddi cynllun cyflenwi Adran 6 ac adrodd ar gynnydd y cynllun bob 3 blynedd

Mae Cefnogi Natur yn Sir y Fflint yn amlinellu sut, fel sefydliad, yr ydym yn bwriadu mynd i'r afael â'n dyletswydd bioamrywiaeth o dan Ddeddf yr Amgylchedd (Cymru) 2016.

Mae yna gysylltiadau cryf rhwng Deddf yr Amgylchedd (Cymru) 2016 a Deddf Llesiant Cenedlaethau'r Dyfodol (Cymru) 2015.

Fe ellir mynd i'r afael â'r holl brif fygythiadau i natur gan gynnwys; newid hinsawdd, gor ecsbloetiaeth, colli cynefin, llygredd, rheoli tir a rhywogaethau goresgynnol drwy fyw yn fwy cynaliadwy sy'n graidd i Ddeddf Llesiant Cenedlaethau'r Dyfodol (Cymru) 2015. Fe fydd cydymffurfio gyda'r ddyletswydd Adran 6 yn ein helpu ni i sicrhau'r cyfraniad mwyaf i'r amcanion lles a bydd hefyd yn cefnogi cyflawni cynlluniau a pholisïau eraill. Mae deddfwriaeth, cynlluniau a pholisïau cenedlaethol, rhanbarthol a lleol cysylltiedig wedi eu hamlinellu isod.

Cenedlaethol	Rhanbarthol	Lleol
Deddf Llesiant Cenedlaethau'r Dyfodol (Cymru) 2015	Datganiadau Ardal	Cynllun y Cyngor 2020-2023
Deddf yr Amgylchedd (Cymru) 2016	Cynllun Gweithredu Adfer Natur	Cynllun Lles
Cynllun Gweithredu Adfer Natur i Gymru		Rhaglen Lleihau Carbon
Datganiad Argyfwng Hinsawdd		Cynllun Coed a Choetiroedd Trefol
Cynllun Gweithredu ar Gyfer Peillwyr		Polisi Amgylcheddol a Chynaliadwyedd



# Pam Fod Angen i ni Gefnogi Natur yn Sir y Fflint?

Mae Sir y Fflint yn sir o gyferbyniadau. Wedi ei lleoli rhwng y siroedd gwledig i'r gorllewin ac ardaloedd mwy datblygedig Sir Caer a Glannau Mersi, mae defnydd tir yn amrywio o ddatblygiad diwydiannol dwys ar hyd aber Afon Dyfrdwy i ardaloedd gwyllt a phellennig ym Mryniau Clwyd. Mae'r gweundir, yr arfordir a choetiroedd yn bwysig i bawb sy'n byw, gweithio ac yn ymweld â'r Sir.

Mae Bryniau Clwyd, sy'n Ardal o Harddwch Naturiol Eithriadol ddynodedig, yng ngorllewin Sir y Fflint. Yma mae fforestydd coniferaidd yn amlwg ac er bod ardaloedd yn cael eu rheoli ar gyfer amaeth, mae rhan helaeth yn parhau i fod wedi ei gorchuddio gan weundir, grug ac eithin. Mae ein hunig ardaloedd o fawn dwfn yn y sir ym Mryniau Clwyd. Gall cynefinoedd mawnog chwarae rôl bwysig o ran rheoli dŵr, gan arafu dŵr llifogydd a lleihau risg llifogydd yn naturiol i lawr yr afon. Drwy ryddhau dŵr yn araf yn ystod cyfnodau sych, mae tir mawnog yn helpu i leihau effaith sychder ar gyflenwadau dŵr ac ar lif afonydd a nentydd.

Mae natur yn cael ei golli ar draws Cymru gyfan ac nid yw Sir y Fflint yn eithriad. Dros y degawdau, mae Sir y Fflint wedi wynebu trawsnewidiad sylweddol.

Mae'r effeithiau yn amlwg o ran poblogaeth y pathew lle mae cofnodion arolwg cadarnhaol ar gyfartaledd ar draws ein safleoedd wedi gostwng o 94% sy'n dangos poblogaeth sydd wedi gostwng. Mamal bach arall yw llygoden y dŵr a dyma'r mamal sy'n gostwng gyflymaf yn y DU ac yn Sir y Fflint dim ond mewn pocedi penodol o gynefinoedd addas y gellir dod o hyd iddi.

Mae'r colli eang o gynefinoedd naturiol drwy ddatblygu, amaeth, tai, isadeiledd, diwydiant ac echdynnu mwynau yn allweddol ac mae yna fygythiadau newydd gan gynnwys pla ac afiechydon fel Clefyd y Coed Ynn sy'n debygol o effeithio'n fawr ar y coed Ynn ar draws y Sir.

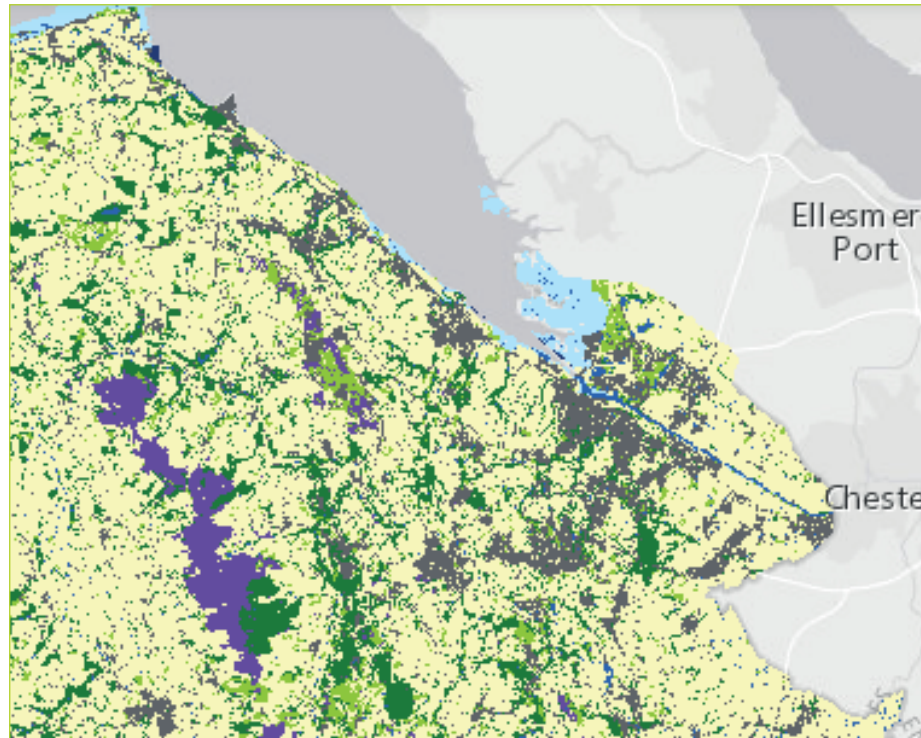
Er gwaethaf hyn mae Sir y Fflint yn parhau i fod â nifer o leoedd sydd o bwysigrwydd i fywyd gwyllt mewn ardaloedd trefol a gwledig a nawr mae mwy o dystiolaeth nac erioed fod y lleoedd naturiol hyn hefyd yn hynod o bwysig ar gyfer lles dynol.

*Mae'r Cynllun Lles ar gyfer Sir y Fflint yn nodi "fod pobl sy'n byw, yn gweithio ac yn ymweld â Sir y Fflint yn rhoi gwerth uchel i'r amgylchedd naturiol ac eisiau ei ddefnyddio mwy ar gyfer eu lles eu hunain"*



# Natur yn Sir y Fflint

Fe ddangosir dosbarthiad eang cynefinoedd yn Sir y Fflint ar y map.



## Allwedd:

- Coetiroedd
- Mynyddoedd, rhostir, gweundir
- Glaswelltir lled-naturiol
- Ffermdir caeedig
- Ymylon yr arfordir
- Dŵr agored, gwlyptiroedd a gorlifdiroedd
- Trefol/Ddim yn gynefin
- Morol (aberoedd)

Mathau o Gynefinoedd Eang yn Sir y Fflint wedi ei Fapio gan Gyfoeth Naturiol Cymru ac ar gael yma <https://envsys-ltd.maps.arcgis.com/apps/MapSeries/index.html?appid=f8741b82f4974486ae3ad0ddd8285692>



# Glaswelltir a Thiroedd Comin

Mae llawer o'r tiroedd comin yn Sir y Fflint yn bwysig i fywyd gwyllt. Fe ffurfiwyd Ardal Cadwraeth Arbennig Comin Helygain (ACA) dros waddodion rhewlifol a chalchfaen 350 miliwn o flynyddoedd oed, gan greu cynefin unigryw a'r ffynhonnell fwyaf o laswelltir metelaidd yng Nghymru. Mae rhywogaethau sy'n anghyffredin yn genedlaethol fel tywodlys y gwanwyn sy'n oddefgar i blwm yn doreithiog o ganlyniad i'r hanes hir o gloddio metelau yn yr ardal.

Mae'r tiroedd comin yn yr ardaloedd mwy trefol hefyd yn darparu cynefinoedd amrywiol pwysig. Mae'r rhwydwaith o byllau, gwlyptiroedd ac ardaloedd o brysgwydd ar Dir Comin Isaf, Bwcle yn hynod o bwysig fel safleoedd magu ar gyfer llyffantod a madfallod ac maent yn ffurfio rhan o Safleoedd Madfallod Glannau Dyfrdwy a Bwcle (ACA).

Mae Sir y Fflint yn un o'r siroedd allweddol yng Nghymru ar gyfer y fadfall ddŵr gribog. Byddant yn aml yn ffafrio pyllau ffermydd gwledig, hen chwareli a thir diffaith mewn lleoliadau trefol.

*Mae gwaith  
lliniaru sydd wedi  
ennill gwobr mewn safle  
datblygu ym Mwcle wedi  
cynyddu poblogaeth y  
Fadfall Ddŵr Gribog  
ar y safle o dros  
1000%*

ARC

# Coetiroedd a Choed

Mae coetiroedd yn gorchuddio 8.8% o'r sir, sy'n llawer is na chyfartaledd Cymru, sef 14%. Caiff ei nodweddu gan flociau bach o goetir fferm a rhai ystadau gwledig, yn ogystal â blociau fforest mwy, fel Nercwys a Moel Famau yn ne'r sir. Mae coetir yn ffurfio elfen bwysig o ran cynefin yn yr ardal wledig ehangach ac o fewn safleoedd gwarchoddedig. Er enghraifft mae ACA Coedwigoedd Dyffryn Alun sy'n dilyn yr afon Alun o Loggerheads i Rydymwyn wedi ei ddynodi am ei goetir llydanddail ar galchfaen a choetir gwern gwlyb. Mae rhan helaeth ACA safleoedd madfall Glannau Dyfrdwy a Bwcle yn goetir sy'n gynefin daearol pwysig i fadfallod ac mae Coed Gwepira yng Nghei Connah wedi ei ddynodi gan fod coed derw digoes yn bresennol.

Yn 2018 fe aethom ati i lansio ein Cynllun Coed a Choetiroedd Trefol. Mae'r cynllun yn gosod targed o fod â gorchudd coed ar dros 18% o dir trefol erbyn 2033, sy'n gynnydd o'r 14.5% presennol, y seithfed isaf yng Nghymru. Mae'n gynllun 15 mlynedd sy'n amlinellu ymagwedd integredig o ran plannu ar bob math o dir cyngor.

Fe fydd plannu coed ac aildyfiant naturiol (lle bo'n briodol) yn rhan bwysig o greu rhwydweithiau ecolegol gwydn. Mae'n hanfodol fod polisi "Y goeden iawn yn y lle iawn" yn cael ei ddilyn wrth gynllunio plannu coed. Bydd hyn yn atal unrhyw golli cynefinoedd pwysig eraill (fel gwlyptir neu laswelltir) a bydd yn sicrhau fod y coed yn darparu'r budd mwyaf posibl i'r dyfodol.

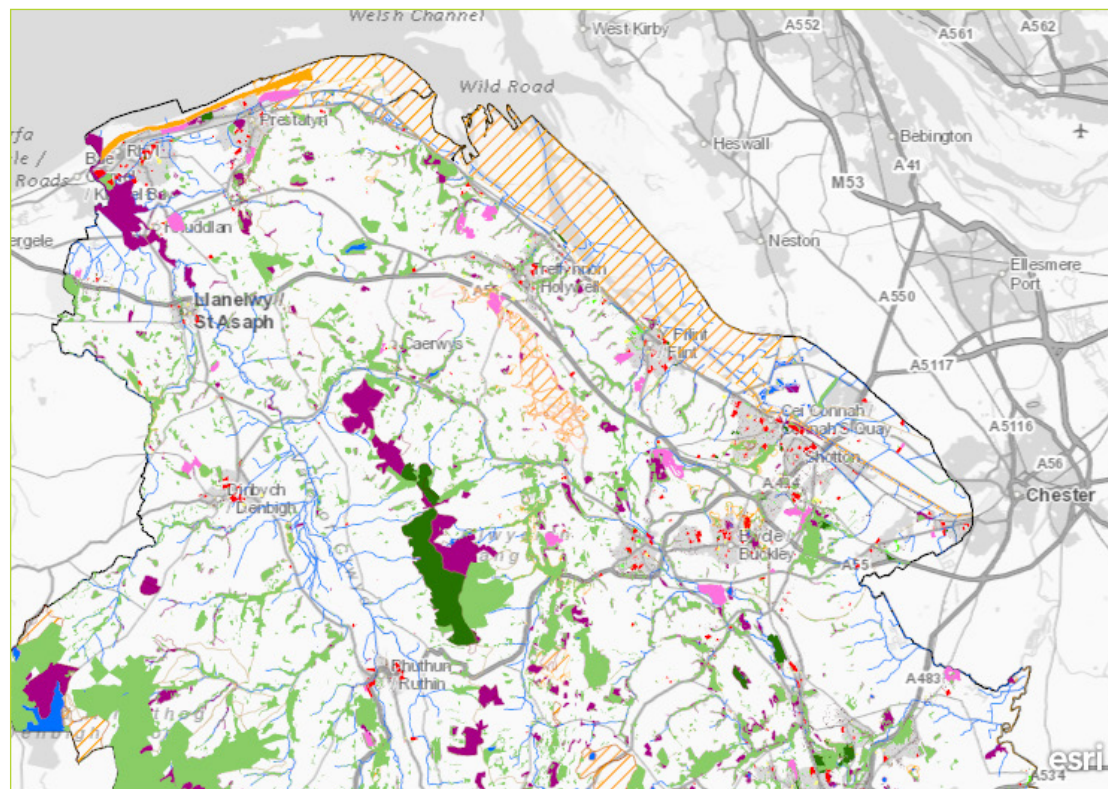
*Yn y flwyddyn  
2019/2020  
fe wnaethom  
blannu dros 600  
o goed*



# Isadeiledd Gwyrdd Gwledig a Threfol

Mae yna nifer o safleoedd nad ydynt wedi eu dynodi a rhannau gwasgareddig o gynefinoedd sydd â gwerth o ran gwarchod natur a sy'n hanfodol ar gyfer natur. Mae hyn yn ffurfio ein hisadeiledd gwyrdd. Mae'n cynnwys nentydd a phocedi bach o goetiroedd gwlyb, hen wrychoedd, sy'n gweithredu fel coridorau ar gyfer bwyd gwylt mewn caeau sydd fel arall yn wael o ran rhywogaethau, coetiroedd hynafol sy'n gartref i gannoedd o rywogaethau gan gynnwys clychau'r gog. Gyda'i gilydd mae'r cynefinoedd hyn yn darparu ar gyfer ein rhywogaethau mwy cyffredin a phrin fel Madfallod y Twyni, llyffantod Cefnfelyn, Ystumod, Pathewod, Dyfrgwn, Madfallod Dŵr Cribog a miloedd o adar hirgoes ar aber Afon Dyfrdwy.

Mae'r rhan fwyaf o ardaloedd trefol o fewn y Sir yn ymgorffori 'mannau gwyrdd' anffurfiol sy'n bwysig i fywyd gwylt a hamdden. Mae'r rhan fwyaf o'r rhain yn waddol hen safleoedd diwydiannol neu waith mwynau sydd wedi datblygu fflora naturiol a sy'n gartref i rywogaethau niferus o drychfilod. Mae Dyffryn Maes Glas, Treffynnon a Pharc Gwepra, Cei Connah yn 'fannau gwylt' hynod o werthfawr. Mae'r map isod yn dangos y gwahanol fathau o isadeiledd gwyrdd trefol ar draws Sir y Fflint.



- |                                                                                                                                                              |                                                                                                                                                              |                                                                                                                                                       |
|--------------------------------------------------------------------------------------------------------------------------------------------------------------|--------------------------------------------------------------------------------------------------------------------------------------------------------------|-------------------------------------------------------------------------------------------------------------------------------------------------------|
| <span style="display: inline-block; width: 10px; height: 10px; background-color: #e91e63; border: 1px solid black;"></span> Cwrs golff                       | <span style="display: inline-block; width: 10px; height: 10px; background-color: #90c040; border: 1px solid black;"></span> Asedau gwyrdd: Man dinesig       | <span style="display: inline-block; width: 10px; height: 10px; background-color: #90c040; border: 1px solid black;"></span> Asedau gwyrdd: Man gwyrdd |
| <span style="display: inline-block; width: 10px; height: 10px; background-color: #e53935; border: 1px solid black;"></span> Ardaloedd chwaraeon a hamdden    | <span style="display: inline-block; width: 10px; height: 10px; background-color: #fff9c4; border: 1px solid black;"></span> Mynwent                          | <span style="display: inline-block; width: 10px; height: 10px; background-color: #ff9800; border: 1px solid black;"></span> Arfordirol                |
| <span style="display: inline-block; width: 10px; height: 10px; background-color: #90c040; border: 1px solid black;"></span> Asedau Gwyrdd: Man ar gyfer bwyd | <span style="display: inline-block; width: 10px; height: 10px; background-color: #90c040; border: 1px solid black;"></span> Asedau gwyrdd: Man glas          | <span style="display: inline-block; width: 10px; height: 10px; border: 1px solid black;"></span> Tir Mynediad                                         |
| <span style="display: inline-block; width: 10px; height: 10px; background-color: #795548; border: 1px solid black;"></span> Rhandiroedd                      | <span style="display: inline-block; width: 10px; height: 10px; background-color: #0070c0; border: 1px solid black;"></span> Llynnoedd, Cronfeydd dŵr, Pyllau | <span style="display: inline-block; width: 10px; height: 10px; background-color: #90c040; border: 1px solid black;"></span> Man gwyrdd amwynder       |
|                                                                                                                                                              |                                                                                                                                                              | <span style="display: inline-block; width: 10px; height: 10px; border: 1px solid orange;"></span> Tiroedd comin                                       |



# Safleoedd gwarchoddedig

Mae Sir y Fflint yn cynnwys nifer uchel o ddynodiadau gwarchod natur rhyngwladol, cenedlaethol a lleol.

Mae cynefinoedd morfa heli, twyni tywod a gwastadeddau llaid Aber Afon Dyfrdwy nid yn unig yn bwysig ynddynt eu hunain, ond maent yn gartref i boblogaethau o adar hela ac adar hirgoes sy'n bwysig yn rhyngwladol ac mae wedi ei ddynodi'n rhyngwladol fel Ardal Gwarchodaeth Arbennig, Ardal Cadwraeth Arbennig a safle gwlyptir RAMSAR o bwysigrwydd rhyngwladol. Mae safleoedd eraill sydd wedi eu dynodi yn rhyngwladol yn cynnwys ACA Coedwigoedd Dyffryn Alun, ACA Safleoedd Madfall Glannau Dyfrdwy a Bwcle a ACA Mynydd Helygain.

Mae gan y sir gyfanswm o dros 23 o Safleoedd o Ddiddordeb Gwyddonol Arbennig (SoDdGA) a dros 300 o safleoedd bywyd gwyllt a ddynodwyd yn lleol.

Mae'r rhain yn cynnwys cynefinoedd sensitif gan gynnwys cors bori arfordirol ac ar orlifdir (5% o adnodd Cymru), Glaswelltir calchaid iseldir (17% o adnodd Cymru), Morfa Heli (12% o adnodd Cymru), rhostir, corsleoedd, glaswelltir metelaidd, pyllau a thwyni tywod arfordirol.

*Mae gennym ni 23 o safleoedd gwarchoddedig cenedlaethol (SoDdGA) yn Sir y Fflint*

*Roedd yr adolygiad diwethaf o safleoedd o ddiddordeb gwyddonol arbennig yn sir y fflint yn dangos fod 68% mewn cyflwr anffafriol*

# Sut Fyddwn ni'n Mesur Cynnydd?

Fe fydd cynnydd yn erbyn y cynllun yn cael ei adrodd yn ffurfiol i Lywodraeth Cymru ar ôl bob cyfnod o dair blynedd gydag adroddiad yn cael ei gyhoeddi ar ein gwefan. Mae hyn yn unol â gofynion Deddf yr Amgylchedd (Cymru) 2016.

O ganlyniad i natur trawsbynciol ac integredig y cynllun a'r ffaith y bydd y cynllun yn cyflawni amcanion ar gyfer sawl ardal Cyngor, fe fydd y camau gweithredu o dan y cynllun hwn yn cael eu mesur a'u hadrodd drwy nifer o ddulliau ychwanegol.

Fe fydd adroddiadau cynnydd rheolaidd yn cael eu derbyn gan weithgor yr Amgylchedd Cyngor Sir y Fflint. Fe fydd camau gweithredu yn cael eu hadrodd yn chwarterol drwy brosiect Partneriaeth Natur Lleol Cymru a ariennir gan Lywodraeth Cymru. Mae Cyngor Sir y Fflint hefyd yn rhan o Grŵp Tasg a Gorffen Adran 6 Llywodraeth Cymru ac felly bydd camau gweithredu yn cael eu hadrodd yn uniongyrchol i Lywodraeth Cymru yn y cyfarfodydd hyn. Fe fydd camau gweithredu hefyd yn cael eu cynnwys wrth adrodd ynglŷn â Chynllun y Cyngor yn chwarterol ac adrodd ynglŷn â'r amcanion lles.

Fe fydd y camau gweithredu yn cael eu mesur drwy'r canlyniadau a gynhyrchir, cynhyrchu dogfennau, mapio asedau amgylcheddol neu fapio newid. Fe fydd dulliau arolwg electronig a phresenoldeb ac adborth o ddiwyddiadau a gweithgareddau hefyd yn cael eu defnyddio pan fo'n briodol.



# Camau Gweithredu i Gefnogi Natur yn Sir y Fflint

Mae camau gweithredu yn y cynllun hwn wedi eu strwythuro o dan amcanion Cynllun Gweithredu Adfer Natur Cenedlaethol Llywodraeth Cymru, mae hyn yn unol â chanllawiau gan Lywodraeth Cymru.

Mae'r holl gamau gweithredu yn unol â'r egwyddorion datblygu cynaliadwy sy'n cael eu hadnabod hefyd fel y "5 ffordd o weithio" a amlinellir yn Neddf Llesiant Cenedlaethau'r Dyfodol (Cymru) 2015.

- Hirdymor
- Atal
- Integreiddio
- Cydweithio
- Cynnwys

Yn aml fe fydd yna ychydig o orgyffwrdd rhwng y camau gweithredu ac amcanion cynlluniau cenedlaethol a lleol amrywiol ac rydym yn gweithio i sicrhau fod y ffrydiau gwaith hyn yn cyd-fynd â'i gilydd.

Mae rhai o'r camau gweithredu yn Cefnogi Natur yn Sir y Fflint yn cysylltu'n uniongyrchol â Chynllun y Cyngor ac amcanion lles. Pan fo camau gweithredu yn cyflawni'n uniongyrchol ar gyfer y cynlluniau hyn fe nodir hynny gan y symbolau isod. Hefyd mae llawer o'n gwaith yn cael ei ariannu gan grantiau a gall y gwaith fod yn ofyniad cyfreithiol, a lle mae camau gweithredu penodol yn y cynllun hwn yn statudol neu wedi eu hariannu gan grant (am ran o hyd y cynllun) fe ddangosir hynny hefyd.

- ST** Statudol
- CC** Cynllun y Cyngor
- CLI** Cynllun Lles
- CG** Cyllid Grant



# Amcan 1: Ymgysylltu a chefnogi cyfranogiad a dealltwriaeth i osod bioamrywiaeth drwy gydol y broses o wneud penderfyniadau ar bob lefel

## Heriau presennol:

Mae angen newid corfforaethol i newid effaith ein gweithredoedd ar y byd naturiol, bydd sicrhau fod gwerth ein byd naturiol yn cael ei gydnabod a'i ddeall yn helpu i gychwyn y newid hwn. Fel corff cyhoeddus mae gennym ni'r gallu i ddylanwadu sut caiff ein stad ein hunain ei reoli, dealltwriaeth ein preswylwyr o'r mater a'n prosesau a'n polisiau ein hunain.

Yn Sir y Fflint mae'r busnesau a'r ardaloedd diwydiannol mawr yn amlygu yr angen i gwmnïau preifat hefyd fod yn perfformio'n gynaliadwy ac i ymgysylltu'n llawn ag amcanion cadwraeth. Mae llawer o enghreifftiau da o gysylltiadau rhwng busnesau a gwaith cadwraeth yn Sir y Fflint. Mae angen adeiladu ar y partneriaethau hyn ac mae angen eu hyrwyddo. Mae'n hanfodol fod bioamrywiaeth yn cael ei ystyried a'i ymgorffori i ddyluniad a thrafodaethau a hynny yn gynnar er mwyn sicrhau y gall ein tirwedd fod yn ffyniannus yn economaidd ac amgylcheddol.

## Lle dylem fod yn 2023:

- Ystyried effaith penderfyniadau ar yr amgylchedd naturiol ar draws yr holl adrannau fel elfen safonol a sicrhau fod penderfyniadau yn ceisio hyrwyddo a hybu natur lle bynnag fo hynny'n bosibl.
- Cydlynu Partneriaeth Natur Rhanbarthol effeithiol a dylanwadol a chreu cyfleoedd ar gyfer gweithio mewn partneriaeth.
- Mae ein staff yn deall yr effaith y gallant ei greu ar y byd naturiol ac maent yn hyderus i awgrymu newid i gefnogi gwelliannau parhaus tuag at gynaliadwyedd.
- Cefnogi a hyrwyddo dealltwriaeth gref o bwysigrwydd natur ar draws ein cymunedau.

**Cam gweithredu 1** Ymgysylltu ag adrannau allweddol ar draws y Cyngor i gefnogi gweithredu dyletswydd Adran 6.

**Cam gweithredu 2** Aseu cynlluniau a pholisiau presennol y Cyngor o ran yr effaith ar fioamrywiaeth a dylanwadu pan fo'n bosibl.

**Cam gweithredu 3** Hyrwyddo ystyriaeth o ddyletswydd lefel uchel yn nogfennau'r Cyngor.

**Cam gweithredu 4** Sicrhau fod effaith amgylcheddol yn cael ei ystyried drwy'r broses gaffael.

**Cam gweithredu 5** Parhau i weithio mewn partneriaeth i gydlynu'r bartneriaeth natur ranbarthol (Bionet) **CG**.

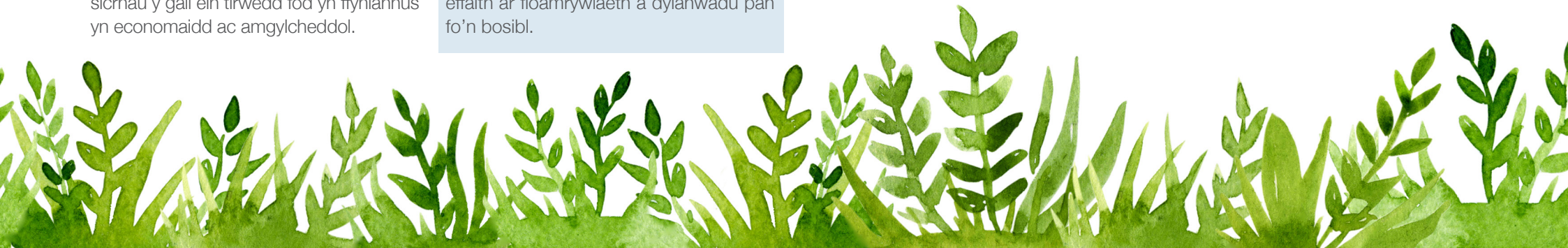
**Cam gweithredu 6** Parhau i ddatblygu a chyflawni prosiectau gyda sefydliadau partner a busnesau.

**Cam gweithredu 7** Parhau i ddatblygu a darparu cyfathrebu mewnol a hyfforddiant.

**Cam gweithredu 8** Parhau gyda'n rôl yn addysgu preswylwyr a chenedlaethau'r dyfodol ynglŷn â phwysigrwydd ein hamgylchedd naturiol (2020).

**Cam gweithredu 9** Parhau i ddarparu ac ehangu ein cyfleoedd gwirfoddoli amgylcheddol. **CLI**

*Daeth dros  
2500 o bobl i'n  
digwyddiadau  
amgylcheddol  
yn 2019*



# Amcan 2: Diogelu rhywogaethau a chynefinoedd o bwysigrwydd sylweddol a gwella'r modd y maent yn cael eu rheoli

## Heriau presennol:

Ers 1970 mae 41% o'r rhywogaethau wedi lleihau yn y DU. Yng Nghymru rydym wedi gweld newidiadau yn lle caiff bywyd gwyllt ei ganfod: Mae 30% i'w ganfod mewn llai o leoedd. Ar draws Cymru gyfan mae ardaloedd gwarchoddedig yn gyffredinol yn llai ac yn dameidiog ac felly maent yn agored i newidiadau o ran rheoli a dylanwad defnydd y tir o'u hamgylch. Yn yr adolygiad diwethaf roedd 68% o'r SoDdGA mewn cyflwr anffafriol a'r farn yw bod 71% o nodweddion cynefinoedd a aseswyd mewn cyflwr anffafriol.

Mae yna bwysau datblygu cryf o amgylch cynefinoedd pwysig yn Sir y Fflint a safleoedd Madfall Ddŵr Gribog Ewropeaidd allweddol. Fe fydd dyfodol y rhywogaethau yn Sir y Fflint yn ddibynnol ar gynnal cysylltiadau cynefin drwy'r dirwedd sy'n datblygu. Mae hyn hefyd yn hanfodol ar gyfer cadw tirwedd ac ecosystemau a fydd yn wydn mewn hinsawdd sy'n newid.

## Lle dylem fod yn 2023:

- Meddu ar Gynllun Gweithredu Adfer Natur effeithiol, arloesol a chydweithrediadol

**Cam gweithredu 10** Cyhoeddi Cynllun Gweithredu Adfer Natur i hysbysu ac arwain camau gweithredu ar gyfer rhywogaethau a chynefinoedd o bwysigrwydd sylweddol ar draws Sir y Fflint **CG**





# Amcan 3: Cynyddu gwytnwch ein hamgylchedd naturiol drwy adfer cynefinoedd diraddiedig a chreu cynefinoedd

## Heriau presennol:

Mae yna nifer o faterion a allai danseilio gwytnwch ein hecosystemau; pwysau o ddatblygiad ar gyfer diwydiant, tai ac isadeiledd, diffyg tir sydd ar gael y mae perchnogion yn awyddus i'w adael yn wyllt neu ei hybu ar gyfer natur. Ymlediad rhywogaethau estron goresgynnol. Mae pwysau cymdeithasol fel beicio modur oddi ar y ffordd ac ymddygiad gwrth gymdeithasol gan gynnwys taflu sbwriel a thipio anghyfreithlon i gyd yn rhoi pwysau ychwanegol ar ein hecosystemau a'u gallu i ymdopi â newid.

Adfer, ehangu a gwella cyflwr ein cynefinoedd naturiol, yn ogystal ag ymgorffori gofod naturiol i'n datblygiad newydd, yw'r allwedd i'w gwneud yn fwy gwydn gyda'r gallu i ddarparu ystod ehangach o fanteision cymdeithasol, economaidd ac amgylcheddol.

## Lle dylem fod yn 2023:

- Dylem fod â stad cyngor mwy gwyrdd a mwy bioamrywiol a gaiff ei defnyddio'n dda a'i gwerthfawrogi gan breswylwyr.
- Defnyddio technolegau mapio hygyrch ac effeithiol ar gyfer gweithredu a newid tystiolaeth

**Cam gweithredu 11** Gwneud ein stad Cyngor yn wyrdd a gwella manau gwyrdd hygyrch ar gyfer bywyd gwyllt a phobl **CC CLI**

**Cam gweithredu 12** Cael statws cyfeillgar i Wenyn **CC**

**Cam gweithredu 13** Gwneud cynnydd gyda'n hymgyrch blodau gwyllt ar draws yr adrannau **CC**

**Cam gweithredu 14** Gwneud cynnydd gyda'n prosiect "Mapio i gefnogi adferiad natur" **CG**

**Cam gweithredu 15** Parhau i weithredu strategaeth coed a choetiroedd trefol CSFf **CC**



# Amcan 4: Mynd i'r afael â phwysau allweddol ar rywogaethau a chynefinoedd

## Heriau presennol:

Newid hinsawdd yw un o'r prif fygythiadau i fioamrywiaeth. Mae effeithiau eisoes i'w gweld ar draws ein rhywogaethau. Mae adar mudol yn cyrraedd ac yn dodwy wyau yn gynharach er enghraifft mae gwenoliaid yn cyrraedd 15 diwrnod yn gynharach heddiw nag oeddent yn y 1960au. Mae argaeledd llymryiaid wedi gostwng sy'n ffynhonnell bwyd allweddol i'n hadar môr. Ar gyfartaledd mae 10-12 rhywogaeth estron oresgynnol yn sefydlu yn y DU bob blwyddyn a gall hyd at 20% o'r rhain gael effeithiau niweidiol difrifol. Mae pla ac afiechydon hefyd yn bygwth ein rhywogaethau cynhenid, roedd clefyd y coed ynn yn parhau, dwysâd rheoli tir ac mae trefoli hefyd wedi cael effaith ddramatig ar ein byd natur.

## Lle dylem fod yn 2023:

- Gweithredu o ran yr hinsawdd yn cael ei arwain, cyd-drefnu a'i gefnogi gan grŵp traws adrannol
- Gwell lefelau o ystyriaeth i natur a chynhwysiant ar draws yr holl ddatblygiadau newydd
- Rydym wedi rhoi cam gweithredu a gynllunnir mewn grym yn ymwneud â chlefyd y coed ynn a lle mae'n bosibl gwneud hynny lleihau'r effeithiau negyddol ar natur lleol
- Rydym yn ymwneud â gwaith partneriaeth effeithiol i leihau effaith rhywogaethau goresgynnol

**Cam gweithredu 16** Parhau i weithio gydag adrannau allweddol i leihau effaith newid hinsawdd **CC CLI**

**Cam gweithredu 17** Hyrwyddo a galluogi datblygiad mwy gwyrdd **CLI**

**Cam gweithredu 18** Gweithio mewn partneriaeth i gyfyngu effaith rhywogaethau estron goresgynnol a phla ac afiechydon ar fioamrywiaeth lleol



# Amcan 5: Gwella ein tystiolaeth, dealltwriaeth a monitro

## Heriau presennol:

Mae ein data ar rywogaethau lleol, rhanbarthol a chenedlaethol a chynefinoedd yn gyfyngedig ac nid oes gennym y capasiti, amser nac adnoddau i gynnal archwiliadau cyflawn o gynefinoedd a rhywogaethau. Mae data yn cael ei rannu'n wael rhwng sefydliadau sy'n arwain at weithio aneffeithiol a cholli cyfleoedd. Mae angen i ni ganolbwyntio ar atal dirywiad natur ac mae angen i ni wella camau gweithredu lleol drwy fonitro effeithiol a dangos tystiolaeth o weithredu gyda phrosiect.

## Lle dylem fod yn 2023:

- Fe fydd gennym blatfform lle gallwn rannu data amgylcheddol priodol ar draws y bartneriaeth natur ranbarthol
- Fe fyddwn yn gallu dangos tystiolaeth o newid a deall beth yw'r cam gweithredu gorau a lle a phryd i fynd i'r afael â'r cam hwnnw i ganolbwyntio'r adnoddau sydd gennym.
- Fe fyddwn yn defnyddio cynllun gweithredu adfer natur gofodol ar gyfer gweithredu

Cam gweithredu 19 Monitro a gwerthuso cam gweithredu **ST**



# Amcan 6: Rhoi fframwaith llywodraethu a chefnogaeth ar gyfer cyflawni mewn grym

## Heriau presennol:

Fel nifer o gyrff cyhoeddus eraill mae gennym waith i'w wneud mewn codi proffil yr amgylchedd ar draws ein hadrannau. Rydym yn cydnabod fod angen gwaith i ymwreiddio ystyriaeth amgylcheddol ac fe fyddwn yn edrych ar ymgorffori'r amgylchedd ar draws polisiau a dogfennau Awdurdod Lleol i ganiatáu cysondeb ac eglurder ar ein hymrwymadau o ran adfer natur.

## Lle dylem fod yn 2023:

- Meddu ar rwydwaith lleol a rhanbarthol cryf ac effeithiol lle mae'r cyfathrebu gyda fforymau cenedlaethol yn effeithiol ac wedi ei gydgyssylltu'n dda.
- Mae angen strwythur lleol arnom sy'n effeithiol, sefydlog ac yn cefnogi ein hymrwymiad i weithredu parhaus i atal colli byd natur a sy'n creu gweithle lle mae ystyriaeth amgylcheddol a datrysiadau seiliedig ar natur yn ganolog.

**Cam gweithredu 20** Sicrhau capasiti ac adnoddau digonol i gydymffurfio gyda'r ddyletswydd



# Deunydd Cyfeirio

- Adroddiad Cyflwr Natur 2019 <https://nbn.org.uk/stateofnature2019/>
- Cyngor Sir y Fflint – Cynllun y Cyngor <https://www.siryfflint.gov.uk/cy/Resident/Council-and-Democracy/Improvement-Plan.aspx>
- Cynllun Lles Cyngor Sir y Fflint <https://www.siryfflint.gov.uk/cy/Resident/Council-and-Democracy/Improvement-Plan.aspx>
- Cynllun Coed a Choetiroedd Trefol Cyngor Sir y Fflint <https://www.flintshire.gov.uk/en/PDFFiles/Countryside--Coast/Tree/Urban-Tree-and-Woodland-Plan.pdf>
- Map Isadeiledd Gwyrdd Gogledd Ddwyrain Cymru: Cofnod 2018: Heb ei gyhoeddi
- Mapio cynefinoedd eang: Cyfoeth Naturiol Cymru <https://envsys-ltd.maps.arcgis.com/apps/MapSeries/index.html?appid=f8741b82f4974486ae3ad0ddd8285692>
- Adroddiad dadgyfuno targedau cynefinoedd Cymru CCC 2007

# Rhagor o Wybodaeth

- Testun llawn Deddf yr Amgylchedd (Cymru) 2016: <https://www.legislation.gov.uk/cy/anaw/2016/3/contents/enacted>
- Dogfennau arweiniol: <https://www.biodiversitywales.org.uk/Deddf-yr-Amgylchedd-Cymru>
- Testun llawn Deddf Llesiant Cenedlaethau'r Dyfodol (Cymru) 2015: <https://www.legislation.gov.uk/cy/anaw/2015/2/contents/enacted>
- Dogfennau arweiniol: <https://www.futuregenerations.wales/cy/about-us/future-generations-act/>
- Rhagor o wybodaeth ar ddyletswydd Adran 6 Deddf yr Amgylchedd (Cymru) 2016: <https://www.biodiversitywales.org.uk/Adran-6>
- Rhagor o wybodaeth am Adran 7 Deddf yr Amgylchedd (Cymru) 2016—Cynefinoedd a Rhywogaethau o bwysigrwydd sylweddol ar gyfer cadwraeth: <https://www.biodiversitywales.org.uk/Deddf-yr-Amgylchedd-Cymru>
- Mae'r Bartneriaeth Natur Ranbarthol (Bionet) ar y cyfryngau cymdeithasol: <https://www.facebook.com/NEWBioNet/> a <https://twitter.com/newbionet>

